



Krisledningsplan för arbetsmarknads- och socialnämnden – Mandatperioden 2023–2026

Beslutsinstans	Beslutsdatum	Giltighetstid	Diarienummer
Arbetsmarknads- och socialnämnden	Välj beslutsdatum här	Gäller tills ny plan antas år 2027	ASN 2023/0187

Innehållsförteckning

1.	Inledning	2
1.1	Syfte	2
1.2	Mål	2
1.3	Begrepp inom krishantering	3
1.	Ansvar för detta dokument	3
2.	Grundprinciper inom krisberedskapen	3
3.	Händelsenivåer i Lunds kommun	4
4.	Upptäckt och uppstart.....	5
5.1	Inkallning	5
5.2	Eskalering till central krisledningsorganisation	6
5.	Stöd till kommunkontoret vid aktivering av <i>Stabsläge</i>	6
6.	Nämndens krisledningsorganisation	8
6.1	Arbetsmarknads- och socialnämnden	9
6.2	Krisledningsgrupp.....	10
6.3	Krisstab.....	10
7.	Lokaler och former för krisledning	11
7.1	Lokaler för krisledningsarbete	11
7.2	Samverkan.....	11
7.3	Kriskommunikation	12
8.	Avsluta krisledningsorganisationen.....	12
8.1	Utvärdering	13

1. Inledning

Enligt *Lag (2006:544) om kommuners och regioners åtgärder inför och vid extraordinära händelser i fredstid och höjd beredskap (LEH)*, är kommunen skyldig att vid varje ny mandatperiod ta fram en plan för hur ledning, samverkan och kommunikation till allmänheten ska fungera under en extraordinär händelse. I Lunds kommun kallas denna plan för *krisledningsplan*. Krisledningsplanen tas både fram på central nivå och på nämndsnivå.

Kommunstyrelsen ansvarar för att ta fram den centrala krisledningsplanen, vilken beskriver hur kommunen på övergripande nivå ska hantera (ytterst) extraordinära händelser. Respektive nämnd ansvarar dock för att ta fram en egen krisledningsplan som beskriver hur nämnden ska hantera händelser inom nämndens förvaltningsområde. Vid samhällsstörning ligger ansvaret i första hand alltid hos de närmast berörda, det vill säga, hos den nämnd som drabbas och hos den eller de verksamheter som är inblandade. Den centrala krisledningsplanen börjar först gälla när störningen är så stor att nämnden inte kan hantera störningen inom egen organisation, och nämndens krisledningsorganisation därför behöver eskaleras.

1.1 Syfte

Syftet med denna krisledningsplan är att beskriva hur arbetsmarknads- och socialnämnden leder och samordnar förvaltningens arbete vid samhällsstörningar. Planen omfattar även överförmyndarnämndens verksamhet, då denna är organiserad i samma förvaltning. Planen är tänkt att aktiveras vid oväntade händelser som hotar grundläggande värden och funktioner och som utsätter verksamheten för sådana påfrestningar att den inte kan bedrivas med normala resurser och organisation.

Ytterst syftar krisledningsplanen till att vara ett verktyg för nämnden att kunna upprätthålla sin samhällsviktiga verksamhet på en acceptabel nivå, oavsett vad som händer. Nämndens roll och ansvar förändras inte vid samhällsstörning (om det inte råder extraordinär händelse, se avsnitt 7.1), och därför måste nämnden ha en beredskap att kunna hantera även större händelser. Detta i enlighet med krisberedskapens grundprinciper (se avsnitt 3).

1.2 Mål

Det övergripande målet för förvaltningens krisledning är att ha en väl förberedd krisledningsorganisation som snabbt kan träda i funktion för att samordna och leda förvaltningens insatser, med syfte att begränsa konsekvenserna av händelsen inom nämndens ansvarsområde.

För att uppnå detta ska förvaltningen:

- Samordna sina planeringsinsatser med kommunens övriga verksamheter.
- Genom övning och utbildning upprätthålla en god förmåga att leda sin verksamhet vid samhällsstörningar.
- Samverka med övriga involverade aktörer vid samhällsstörningar.
- Verka för att information till allmänheten under samhällsstörningar samordnas med övriga involverade aktörer.

- Se till att alla förvaltningens samhällsviktiga verksamheter är väl rustade för kriser.

1.3 Begrepp inom krishantering

En **allvarlig händelse** eller **kris** definieras som en oväntad händelse som hotar grundläggande värden och funktioner och som utsätter en eller flera verksamheter för sådana påfrestningar att dessa inte kan bedrivas med normala resurser och organisation (se även *Samhällsstörning*).

En **extraordinär händelse** avser en händelse som kraftigt avviker från det normala, innebär en allvarlig störning eller överhängande risk för en allvarlig störning i viktiga samhällsfunktioner och kräver skyndsamma insatser av en kommun eller en region i form av aktivering av krisledningsnämnden.

Lag (2006:544) om kommuners och regioners åtgärder inför och vid extraordinära händelser i fredstid och höjd beredskap (förkortad **LEH**) är den lagstiftning som styr kommunens civila beredskap (krisberedskap och civilt försvar). Bland annat står det att kommunen "ska minska sårbarheten i sin verksamhet och ha en god förmåga att hantera krissituationer i fred".

Samhällsstörningar är företeelser och händelser som hotar eller skadar det som ska skyddas i samhället (*samhällets skyddsvärden*). Begreppet inkluderar händelser som inte behöver klassas som extraordinära händelser men som trots allt kräver samordnade insatser av kommunen eller andra aktörer.

Samhällsviktig verksamhet definieras som en samhällsfunktion av sådan betydelse att ett bortfall eller en svår störning i funktionen skulle innebära stor risk eller fara för befolkningens liv och hälsa, samhällets funktionalitet eller samhällets grundläggande värden som demokrati, rättssäkerhet och mänskliga fri- och rättigheter (samhällets skyddsvärden).

1. Ansvar för detta dokument

Denna plan fastställs av arbetsmarknads- och socialnämnden och tas upp i överförmyndarnämnden. Revidering av planen ska ske:

- Då givna förutsättningar förändras, så som förändring av organisation, funktioner, mandat och uppgifter, med mera.
- Då inträffade händelser eller övningar påvisar påtagliga brister eller behov av förbättringar.
- Vid varje ny mandatperiod (senast den 31 december det första året i ny mandatperiod).

Planen verkställs genom bland annat bemanningslistor, rutiner, checklistor, mallar, verktyg med mera, vilka fastställs av förvaltningen.

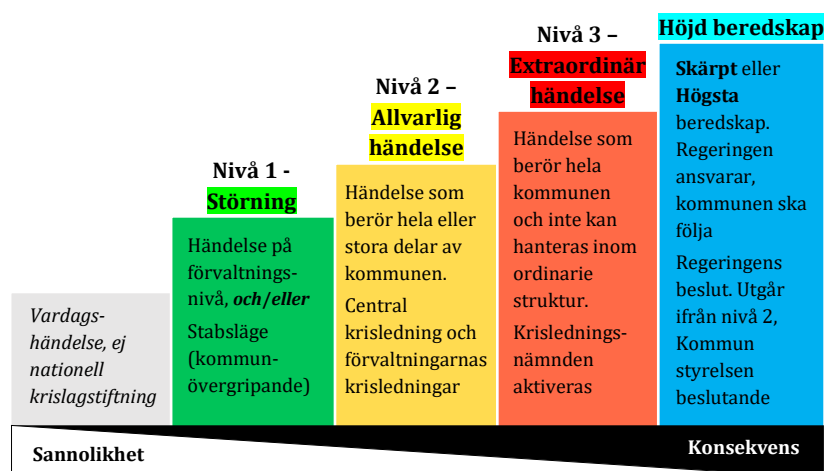
2. Grundprinciper inom krisberedskapen

En samhällsstörning kan kräva omfattande samarbete mellan myndigheter, företag och andra organisationer på flera samhällsnivåer. Regeringen har därför tagit fram tre *grundprinciper*, som den svenska krishanteringen ska utgå ifrån. Principerna beskriver ansvar och roller före, under och efter en samhällsstörning, och principerna gäller oavsett vilken nivå som är involverad i hanteringen.

PRINCIP	DEFINITION
Ansvarsprincipen	Den som har ansvar för en verksamhet under normala förhållanden har motsvarande ansvar under en kris. Ansvarsprincipen innebär också ett ansvar för varje aktör att samverka med andra aktörer.
Likhetsprincipen	Verksamheten ska under en kris, så långt det är möjligt, fungera på liknande sätt som under normala förhållanden. Verksamheten ska också, om det är möjligt, skötas från samma plats som under normala förhållanden.
Närhetsprincipen	En kris ska hanteras där den inträffar och av dem som är närmast berörda och ansvariga. Det är alltså i första hand den drabbade kommunen och den drabbade verksamheten som ansvarar för hanteringen. Först om de lokala resurserna inte räcker till kan det bli aktuellt med regionala och statliga insatser.

3. Händelsenivåer i Lunds kommun

Lunds kommun använder den nationella standarden för indelning av händelsenivåer (den så kallade *eskaleringstrappan*). Nivåindelningen underlättar vid bedömning av hur mycket resurser som behöver aktiveras för att hantera händelsen, och är densamma för hela kommunen.



Figur 1. Eskaleringstrappa för att beskriva händelsenivåerna vid samhällsstörning.

Nivå 1 - Störning: Samhällsstörning som kan hanteras inom ramen för den berörda förvaltningens/bolagets krisledningsorganisation, men som kan kräva visst stöd kommuncentralt (från ordinarie organisation). **Ansvarig vid nivå 1 störning i förvaltningen:** Berörd förvaltning/bolag (i enlighet med förvaltningens/bolagets krisledningsplan)

För Kommunkontoret innebär nivå 1 aktivering av så kallat *stabsläge*, en arbetsform som syftar till att hantera begynnande/lågintensiva störningar som riskerar att eskalera till en nivå 2 eller nivå 3, och som därför behöver bevakas eller hanteras i ett förebyggande syfte. Handlar oftast om händelser som kommer "utifrån" (ex en pandemi eller konflikter i närområdet). **Ansvarig vid**

nivå 1 stabsläge: *Kommunkontoret (samordning, ledning), med stöd från nyckelkompetens i förvaltningarna*

Nivå 2 - Allvarlig händelse: Samhällsstörning som inte på ett tillfredsställande sätt kan hanteras inom berörda förvaltningskrisledningsorganisationer, eller som på annat sätt eskalerar från att vara en begynnande/lågintensiv störning. En allvarlig händelse kräver aktivt stöd och samordning på central nivå, utöver det arbete som förvaltningarnas egna krisledningsorganisationer bedriver.

Ansvarig: *Central krisledning, berörda förvaltningar*

Nivå 3 - Extraordinär händelse: Samhällsstörning som drabbar många människor och stora delar av samhället, kraftigt avviker från det normala, innebär en allvarlig störning i viktiga samhällsfunktioner, samt kräver skyndsamma insatser av kommunen. En extraordinär händelse kan inte hanteras inom ramen för kommunens ordinarie förvaltningsorganisation och kräver därför stöd och samordning genom att kommunens krisledningsnämnd aktiveras, vilken tillfälligt kan överta verksamhetsansvar. **Ansvarig:**

Krisledningsnämnd, central krisledning, berörda förvaltningar

Höjd Beredskap/Krig: Regeringen ansvarar för nivån krig, krigsfara och "utomordentliga förhållanden", och beslutar därför om höjd beredskap som kan vara antingen *skärpt* eller *högsta* beredskap. Vid skärpt beredskap ska verksamheterna *förbereda* sig för krigsorganisation (ordinarie lagstiftning kvarstår), vid högsta beredskap är *totalförsvaret* all den verksamhet som ska bedrivas. Kommunen ska följa Regeringens inriktning, och den kommunala organisationen ska bygga på nivå 2. Detaljer finns i kommunens krigsplanering.

Ansvarig: *Kommunstyrelsen (högsta beslutande organ för kommunen i totalförsvaret), central krisledning, berörda förvaltningar*

4. Upptäckt och uppstart

Händelser upptäcks av medarbetare eller chefer som sedan rapporterar det till närmaste chef. Vid behov kan förvaltningsdirektören eller någon av övriga som ingår i förvaltningsledningen ta kontakt med tjänsteperson i beredskap. Omvärldsbevakning sker systematiskt inom relevanta områden för förvaltningen.

Beslutet att starta upp krisledningsorganisation ska vara tydligt och det ska inte råda någon tveksamhet om krisledningsorganisationen är aktiverad eller ej.

Arbetsmarknads- och socialdirektören eller dennes ersättare har mandat att besluta om att aktivera hela eller valda delar av förvaltningens krisledningsorganisation.

Alla medarbetare ska meddela närmaste chef vid misstanke om att en allvarlig störning har, eller kan, inträffa. Det åligger respektive chef att vidareförmedla denna information inom förvaltningen.

5.1 Inkallning

Inkallning av arbetsmarknads- och socialförvaltningens krisledningsorganisation sker enligt förvaltningens uppstarts rutin.

5.2 Eskalering till central krisledningsorganisation

När störningen blir så omfattande att den inte kan hanteras inom ramen för nämndens egen krisledningsorganisation ska den eskaleras till central krisledningsorganisation (nivå 2, allvarlig händelse).

Generellt sker eskalering genom att arbetsmarknads- och socialdirektör eller dennes ersättare kontakter kommunens Tjänsteperson i beredskap, TiB. Även verksamhetscheferna har mandat att eskalera händelser till kommunens TiB. Vid behov kan förvaltningsdirektören eller någon av övriga som ingår i förvaltningsledningen ta kontakt med tjänsteperson i beredskap.

5. Stöd till kommunkontoret vid aktivering av *Stabsläge*

På kommunkontoret kallas händelsenivå 1 (störning) för *stabsläge*, och är en arbetsform som primärt syftar till att hantera händelser som *riskerar* att eskalera till nivå 2/3 och som därför kräver visst förebyggande/förberedande arbete i enlighet med kommunkontorets ledande och samordnande roll. Händelser som föranleder aktivering av stabsläge är relativt lågintensiva och kommer ofta utifrån (exempelvis pandemi eller konflikter i närområdet). Arbetsformen kan liknas vid en kommunövergripande projektorganisation, med ett tydligt mål att hindra/lindra konsekvenserna av den potentiella samhällsstörningen.

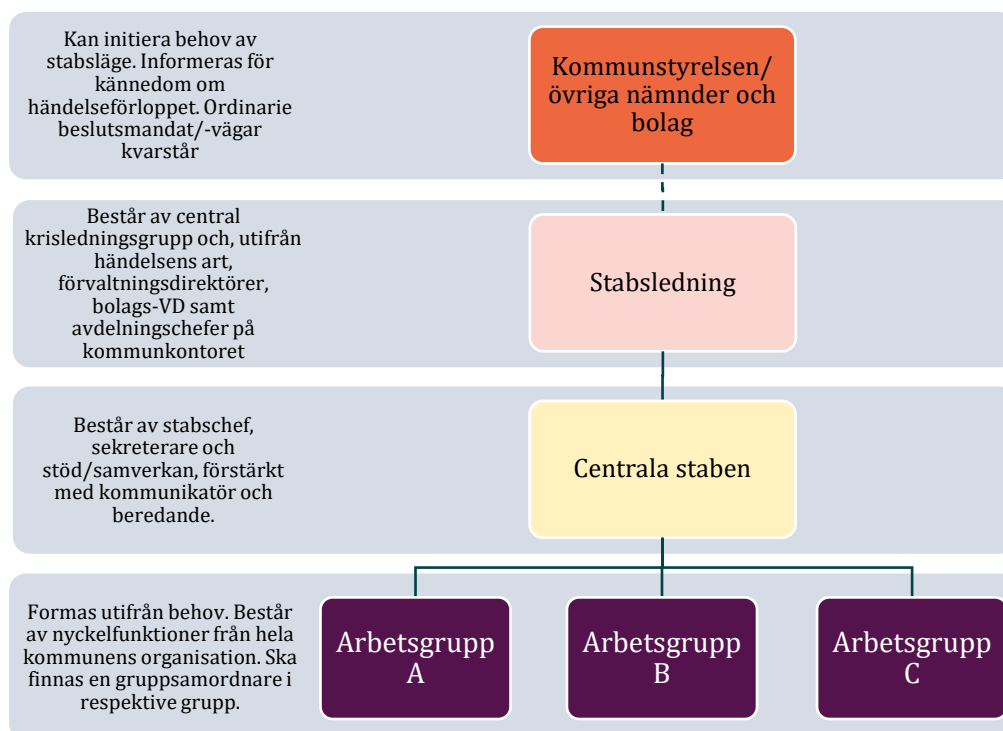
Arbetsformen ägs, leds och samordnas av kommunkontoret. Alla nämnder och bolag, genom sina förvaltningsdirektörer och VD, har dock möjlighet att initiera behov av stabsläge. Kontakt tas i så fall med kommundirektören, som tillsammans med sin centrala krisledningsgrupp tar beslut om att starta upp stabsläget. Vid initiering ska det genomföras en konsekvensanalys för att bedöma om arbetsformen stabsläge ens är adekvat och i så fall hur stabsorganisationen bör utformas. Se *Central krisledningsplan för Lunds kommun mandatperioden 2023-2026* för detaljer.

Organisationen vid stabsläge består alltid av en stabsledning, en central stab samt arbetsgrupper utifrån behov.

Stabsledningen består av representanter från kommunkontoret samt, baserat på händelsens art och behov, berörda förvaltningsdirektörer och bolags-VD. Kommundirektören är ordförande i stabsledningen. Gruppen övertar aldrig nämndernas verksamhetsansvar, utan beslut tas i form av samordningsbeslut som respektive chef sedan tar med sig hem till sin organisation för aktualisering. Undantaget är beslut som kan aktualiseras inom någon av arbetsgrupperna, vilka har mandat att agera kommungenomgripande inom sitt uppdragsområde. Stabsledningen ansvarar för att hålla den politiska nivån informerad och för att lyssna in den politiska nivåns viljeriktning (respektive direktör ansvarar för dialogen med den egna nämnden/styrelsen). Till sin hjälp har stabsledningen den centrala staben och arbetsgrupper, vilka ansvarar för att ta fram underlag och aktualisera stabsledningens beslut.

Den centrala staben består av representanter från kommunkontoret, och syftar till att vara länken mellan stabsledning och arbetsgrupperna. Den centrala staben ansvarar för samordningsmöten, protokoll och diarieföring, liksom kommunikationsfrågor och extern samverkan.

Arbetsgrupperna bestäms utifrån de konsekvenser/behov som lyfts i konsekvensanalysen. Arbetsgrupperna ska vara avgränsade och ha tydliga syften/mål, och olika typer av händelser kräver därför olika många arbetsgrupper. Deltagare i arbetsgrupperna utgörs av nyckelfunktioner från alla kommunens förvaltningar och bolag, och det ska finnas en samordnare i varje arbetsgrupp som representerar arbetsgruppen vid stabsledningsmöten och stabsorienteringar. Det är ytterst berörd förvaltningsdirektör/bolags-VD som beslutar vilka nyckelfunktioner från den egna verksamheten som ska ingå i arbetsgrupperna. Alla ordinarie deltagare i arbetsgrupperna ska dock finnas representerade genom en ledningsfunktion i stabsledningen. Deltagarna ska ges det mandat och den tid som behövs för att kunna genomföra sitt uppdrag i stabsorganisationen, även om inte närmaste chef är med i stabsledningen.



Figur 2. Illustration över organisationen vid nivå 1 stabsläge, vilket är en arbetsform som ägs av Kommunkontoret. Stabsledningen ansvarar för att informera den politiska ledningen. Respektive förvaltningsdirektör/VD ansvarar för att hålla sin egen nämnd/bolag informerad.

6. Förvaltningens krisledningsorganisation

Tröskelvärde för bedömning: Störning/händelse som är så omfattande att den ordinarie förvaltningsorganisationen inte räcker för att hantera händelsen; en särskild organisation krävs för att samordna beslut och resurser inom förvaltningens verksamhetsområde. Störningen ska eskaleras till nivå 2/3 (central krisledningsorganisation) när nämndens egen krisledningsorganisation inte räcker för att hantera störningen.

Vem kan initiera uppstart: Förvaltningens krisledningsgrupp (se avsnitt 7.2). Behov kan även påkallas av det politiska styret (initiering sker i så fall via arbetsmarknads- och socialdirektören).

Vem beslutar formellt om uppstart: Förvaltningsdirektör, eller minst två personer i krisledningsgruppen. Förvaltningsdirektör ansvarar för att informera arbetsmarknads- och socialnämndens presidium.

Hur sker uppstart: Förvaltningsdirektören eller ersättare kallare till möte med krisledningsgruppen.

Vem ingår i organisationen: Förvaltningens krisledningsgrupp (se avsnitt 7.2), förvaltningens krisstab (se avsnitt 7.3).

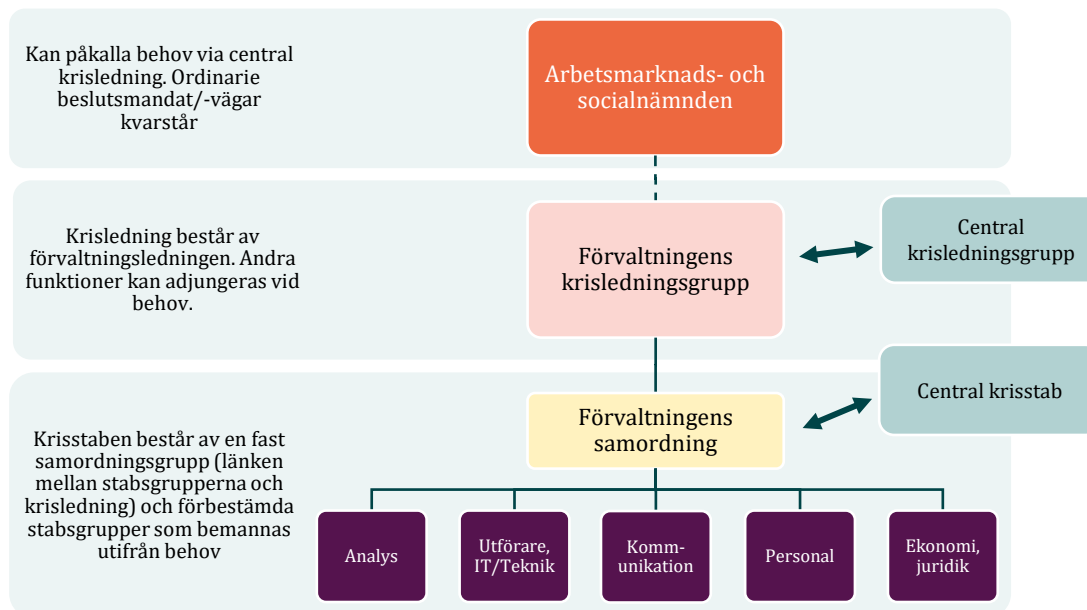
Uthållighet: Max två veckor i tjänst.

För att säkerställa förmågan att hantera samhällsstörningar har förvaltningen en krisledningsorganisation som ansvarar för ledning av förvaltningens krishanteringsåtgärder. Krisledningsorganisationen består av nämnd, krisledningsgrupp och en krisstab.

Förvaltningens krisledningsorganisation är densamma oavsett vilken händelsenivå som råder i kommunen i stort (se avsnitt 4). Däremot kan omfattningen av krisledningsorganisationen (hur många som ingår) variera beroende på händelsens omfattning – löpande bedömningar görs av förvaltningens krisledningsgrupp.

Aktivering av *stabsläge* på kommunkontoret innebär inte att förvaltningens krisledningsorganisation måste vara aktiverad. Förvaltningen ska dock vara beredd på att kunna stötta i stabsläget utifrån sin verksamhetsexpertis (se avsnitt 6). Förvaltningsdirektör kan dock ingå både i den egna krisledningsorganisationen och i en stabsledningsgrupp, i de fall nämndens krisledningsorganisation är aktiverad samtidigt som Kommunkontoret aktiverar stabsläge.

Det finns heller inget krav på förvaltningen att aktivera sin krisledningsorganisation bara för att den centrala krisledningsorganisationen är aktiverad. Bedömning om aktivering av den egna krisledningsorganisationen görs löpande baserat på händelsens påverkan *på den egna* verksamheten. Det är dock viktigt att förvaltningen samverkar aktivt med den centrala krisledningsorganisationen, oavsett om förvaltningens egen krisledningsorganisation är aktiverad eller ej. Förvaltningens anställda ingår aldrig i den centrala krisledningsorganisationen, i och med att de ska finnas tillgängliga för den egna krisledningsorganisationen.



Figur 3. Arbetsmarknads- och socialförvaltningens krisledningsorganisation.

6.1 Arbetsmarknads- och socialnämnden

Det arbetssätt som beskrivs här gäller både arbetsmarknads- och socialnämnden och överförmyndarnämnden. Nämndens ansvar eller arbetssätt förändras inte vid aktivering av en krisledningsorganisation. Enligt krisledningsprinciperna (se avsnitt 3) ska ordinarie nämnds- och förvaltningsorganisation verka så långt det är möjligt. Det innebär att nämndens ansvar även under samhällsstörning handlar om att besluta om mål, inriktning, omfattning och kvalitet i den mån det krävs för att skapa riktning för krisledningsorganisationens mer operativa lednings- och samordningsroll.

För att möjliggöra snabbt beslutsfattande kan dock ordförande utnyttja möjligheten till ordförandebeslut. Denna möjlighet ska i så fall aktualiseras i dialog med förvaltningens krisledningsgrupp, och enbart användas då ordinarie förvaltningsstruktur och tjänstepersonsmandat inte räcker för att hantera störningens omfattning.

Nämnden ska omedelbart informeras ifall ett ordförandebeslut tas med anledning av samhällsstörningen. Beslutet ska sedan anmälas till nästkommande nämnd i enlighet med ordinarie ärendehanteringsprocess.

När denna plan aktiveras ansvarar arbetsmarknads- och socialdirektören, eller den direktören utser, för att informera nämndens presidium om att krisledningsplanen aktiverats och vad syftet med aktivering är. Nämndens presidium ska därefter löpande informeras om läget.

Vid händelsenivå 3 aktiveras kommunens *krisledningsnämnd*. I Lunds kommun är krisledningsnämnden tillika KSAU. Krisledningsnämnden har rätt att fatta beslut om att överta hela eller delar av nämndernas ansvar, i de fall ordinarie nämnds- och förvaltningsorganisation inte räcker för att hantera händelsen. Ansvars- och beslutanderätt får dock endast övertas i den utsträckning som är nödvändig med hänsyn till den specifika händelsens art och omfattning. Krisledningsnämnden ska därför som utgångspunkt enbart fatta beslut om berörda verksamhetens mål, inriktning, omfattning eller kvalitet. Hur

verksamheten ska utföras avgörs däremot av förvaltningen med stöd av beslutad delegation eller som ren verkställighet.

Krisledningsnämnden ska omedelbart upphäva sina beslut så snart den extraordinära händelsens utmaningar är hanterade. Nämnds- och förvaltningsstruktur återgår då till det normala.

Arbetsmarknads- och socialförvaltningen ska fortsätta bedriva verksamhet även då krisledningsnämnden är aktiverad. All verksamhet som inte specifikt övertas av krisledningsnämnden ska fortgå som vanligt.

6.2 Krisledningsgrupp

Förvaltningens krisledningsgrupp består av verksamhetschefer, biträdande arbetsmarknads- och socialdirektör, ekonomichef, HR-chef och kommunikationsansvarig. Gruppen leds av arbetsmarknads- och socialdirektören eller dennes ersättare. Medlemmarna i krisledningsgruppen har personliga ersättare. Beroende på händelsens art och omfattning kan även andra funktioner på förvaltningen adjungeras in i krisledningsgruppen.

Krisledningsgruppen ansvarar för att:

- Fastställa övergripande mål och direktiv för förvaltningens arbete med att hantera samhällsstörningen, i enlighet med nämndens viljeriktning.
- Göra prioriteringar och fördela resurser inom nämndens verksamhetsområde.
- Aktivt samverka med och vid behov lämna sammanställd lägesinformation till kommunkontoret.
- Hålla nämnden informerad om det aktuella läget (arbetsmarknads- och socialdirektören ansvarar för detta)
- Bereda ärenden och ta fram beslutsunderlag till nämnden.
- Samverka och samråda med externa aktörer.
- Utse stabschef för krisstaben samt i övrigt säkerställa att krisstaben är bemannad

6.3 Krisstab

Förvaltningens krisstab är krisledningsgruppens närmaste stöd. Krisstabens huvuduppgift är att sammanställa och upprätthålla lägesbild, analysera situationen och utforma beslutsunderlag, följa upp beslut, dokumentera, planera och leda informationsaktiviteter.

Vid beslut om aktivering kallas samtliga kontaktpersoner i krisstaben in. Ansvarig för inkallning är arbetsmarknads- och socialdirektören och biträdande arbetsmarknads- och socialdirektör. Ansvar för att initialt bemanna stabsgruppen *samordning* är biträdande arbetsmarknads- och socialdirektör. Krisstabens olika roller delas sedan formellt ut vid det första krisledningsmötet.

Förvaltningens krisstab ska följa kommunens centralt framtagna stabsmetodik. Krisstaben, dess uppdrag och funktion kan skalas upp och ner beroende på behov och förvaltningens storlek/organisation. De stabsgrupper som används i Lunds kommun är:

Samordning (S): Här ingår *stabschef, biträdande stabschef, sekreterare och stöd/extern samverkan*. Gruppen ansvarar för att leda och fördela arbetsuppgifter i staben, samt för att leda möten, dokumentera, ta fram tjänsteskrivelser, diarieföra och samverka med externa aktörer. Stabschefen ansvarar ytterst för att leda och fördela krisstabens arbete, liksom för att kontakten mellan stab och krisledning fungerar effektivt.

Analys (A): Ansvarar för att ta fram lägesbilder och analysera skeenden, omvärldsbevaka, samt för att ta fram förslag till åtgärder baserat på de lägesbilder och analyser som tas fram.

IT/Teknik (T): Ansvarar för ärenden/frågor kopplat till IT, digitalisering och teknik i övrigt.

Utförare (U): Ansvarar för att genomföra de åtgärder som beslutas, och som inte faller naturligt hos någon annan stabsgrupp. Kan handla om allt ifrån logistik, till specifik samverkan, till projektsamordning.

Kommunikation (K): Ansvarar för intern och extern kommunikation kopplat till händelsen och dess hantering.

Personal (P): Ansvarar för frågor som rör förvaltningens personal samt övriga arbetsmiljöfrågor kopplat till händelsen och dess hantering (även personalfrågor inom staben).

Ekonomi/juridik (C): Ansvarar för att kunna svara på myndighetspecifika frågor, utreda verksamheternas juridiska ansvar och frågor samt ta fram budget och följa händelsens utgifter. Ansvarar också för att skriva de underlag som ska upp till den politiska nivån.

7. Lokaler och former för krisledning

7.1 Lokaler för krisledningsarbete

Förvaltningens krisledningsarbete ska ske från rum Jaden, plan 5, Kristallen eller rum Sigrid, Knutsgården. Samtliga lokaler ska vara utrustade med:

- Anslutning till kommunens IP-nät och IT-system
- Whiteboard/liknande och tillhörande tavelpennor
- Bord och stolar
- Möjlighet till att dricka och att gå på toaletten
- Möjlighet till avskildhet (ex mindre mötesrum i nära anslutning)

Krisledningsarbetet kan också ske digitalt.

7.2 Samverkan

I enlighet med LEH och det geografiska områdesansvaret ansvarar kommunen för att initiera lokal samverkan med de aktörer som behövs för att hantera störningens utmaningar. Det är framför allt central krisledningsorganisation som ansvarar för extern samverkan, men förvaltningen har också ett eget ansvar att upprätta samverkan med aktörer som behövs i förvaltningens krishanteringsarbete. Om förvaltningen upprättar extern samverkan ska central krisledningsorganisation informeras om detta.

I det praktiska krisledningsarbetet är det framförallt förvaltningens krisledningsgrupp (se avsnitt 7.2) samt krisstabens grupp *samordning* (se avsnitt 7.3) som ansvarar för samverkan med externa aktörer.

7.3 Kriskommunikation

Förvaltningen ansvarar för att informera medarbetare, medborgare och andra berörda målgrupper vid samhällsstörning inom förvaltningens verksamhetsområde. Vid en allvarlig eller extraordinär händelse (händelsenivå 2 och 3) leds arbetet primärt av kommunens centrala krisledningsorganisation, även om förvaltningen fortfarande ansvarar för den primära kontakten med egna målgrupper.

Lunds kommun har en central kriskommunikationsplan (*Central kriskommunikationsplan för Lunds kommun 2023-2026*) som gäller för alla förvaltningar. Det finns även en handbok för kriskommunikation som förvaltningarna ska använda som stöd för att ta fram rutiner och egna kommunikationssystem. Arbetsmarknads- och socialförvaltningen har inte tagit fram en egen kriskommunikationsplan, utan följer den övergripande planen.

Nedan listas de målgrupper som förvaltningen alltid informerar vid samhällsstörningar. De målgrupper som förvaltningen endast informerar vid specifika scenarion listas i förvaltningens scenariobilagor eller liknande, kompletterande kriskommunikationsmaterial.

Chefer

Informationsbehov: Vara insatta i hur krisen påverkar deras verksamhet.

Kanal: Möten, team för chefer, e-post

Medarbetare

Informationsbehov: Vara insatta i hur krisen påverkar deras arbete.

Kanal: Inloggad, möten, chefer

Nämnden:

Informationsbehov: Vara insatta i hur krisen påverkar verksamheten.

Kanal: E-post, möten, via förvaltningsdirektören

8. Avsluta krisledningsorganisationen

Avveckling och avslutande av krisledningsorganisationen ska vara ett aktivt beslut. Arbetsmarknads- och socialdirektören eller dennes ersättare har mandat att fatta beslut om avveckling av förvaltningens krisledningsorganisation.

Krisledningsorganisationen bör avvecklas i tid, och det är eftersträvansvärt att inte hålla igång den särskilda organisationen längre än nödvändigt. Krisledningsorganisationen kan även avslutas utan att normalläge uppnåtts. Att återgå till normalläge behöver inte betyda att samhällsstörningen är över, utan att det återstående arbetet kan hanteras av ordinarie organisation och ske i linjearbetet.

8.1 Utvärdering

När förvaltningens krisledningsorganisation varit aktiverad ska erfarenheter från hanteringen tillvaratas i syfte att utveckla organisationens förmåga att hantera samhällsstörningar. Vid händelser som pågår under längre tid är det viktigt att dokumentera lärdomar löpande under hela hanteringen, dels i syfte att säkerställa att erfarenheterna tas tillvara, dels för att kunna göra korrigeringar under pågående hantering. Kommunen har en rekommenderad metod för utvärdering av kriser kallad After Action Review (AAR), som bör användas.