



2019-11-15

Diarienummer
BSN 2019/3344

Britt Steiner
046-3596398
britt.steiner@lund.se

Barn- och skolnämnden

Tillfällig lokalisering av Svaneskolan

Sammanfattning

Kommunfullmäktige har beslutat den 26 september 2019 att ge kommunstyrelsen i uppdrag att verkställa byggnation av gymnasieskolan Hedda Andersson för 750 miljoner kronor, i 2019 års kostnadsnivå, enligt tidigare fattade inriktningsbeslut, att uppdra åt kommunstyrelsen att beställa byggnationen när riktkostnad fastställts samt

att uppdra åt kommunstyrelsen att i samverkan med berörda nämnder ta beslut om placering av Svaneskolan. Att i det uppdraget pröva att samlokalisera Svaneskolan och Hedda Anderssongymnasiet på Pastor Svane 1 som två skolenheter inom befintlig plan för Hedda Anderssongymnasiet, alternativt en direkt placering av Svaneskolan på Parkskolan, utan tillfällig placering vid Lerbäckskolan.

Ärendet är utarbetat i samråd av kommunkontoret, barn- och skolförvaltningen, utbildningsförvaltningen och serviceförvaltningen.

Barn- och skolnämnden samt utbildningsnämnden föreslås ställa sig bakom förordat alternativ att samlokalisera Svaneskolan och Hedda Anderssongymnasiet inom Pastor Svane 1.

Samlokaliseringen kräver att Svaneskolan tillfälligt lokaliseras på annan plats under byggtiden av Hedda Andersson skolan.

Nämnden föreslås ställa sig bakom att Svaneskolan tillfälligt lokaliseras på Parkskolan.

Beslutsunderlag

Förvaltningarnas tjänsteskrivelse den 15 november 2019
Kommunfullmäktiges beslut den 26 september 2019 § 186

2019-11-15

Diarienummer

BSN 2019/3344

Barnets bästa

Ärendet berör barn. Ändamålsenliga och anpassade lokaler är en viktig förutsättning för en bra skola och elevernas möjlighet att nå målen i skolan.

Ärendet

Kommunfullmäktige har uppdragit åt kommunstyrelsen att i samverkan med berörda nämnder ta beslut om placering av Svaneskolan.

Kommunfullmäktige gav kommunstyrelsen i uppdrag att pröva att samlokalisera Svaneskolan och Hedda Anderssongymnasiet på Pastor Svane 1 som två skolenheter inom befintlig plan för Hedda Anderssongymnasiet, alternativt en direkt placering av Svaneskolan på Parkskolan, utan tillfällig placering vid Lerbäckskolan.

Bakgrund – tidigare beslut***Kommunstyrelsen beslutade den 23 maj 2017***

- att ny gymnasieskola ska uppföras på Svaneskolans tomt för minst 2 000 elever,
- att Parkskolan som idag används av ISLK efter deras flytt till nya lokaler används som grundskola för skolår 7-9 med ca 400 elever,
- att Svaneskolans lokaler används av gymnasieorganisationen i avvaktan på att den nya gymnasieskolan är klar,
- att behovet av idrottslokaler för de bägge skolorna läggs in i planeringen för Bollhuset alternativt Sparbanken Skåne Arena,
- att uppdra åt utbildningsnämnden och servicenämnden att vidare utveckla förslaget avseende gymnasieskola,
- att uppdra åt BSN Lunds stad och servicenämnden att vidare utveckla förslag avseende grundskola samt
- att uppdra åt byggnadsnämnden att pröva möjligheterna att kombinera ny gymnasieskola med bostäder på Svaneskolans nuvarande tomt.

Kommunstyrelsen beslutade den 7 februari 2018

- att beställa ut- och ombyggnad av Parkskolan med 47 mnkr,
- att kommunkontoret får i uppdrag att reglera Barn- och skolnämndens driftbudget med mellanskillnaden mellan nuvarande lokaler på Svaneskolan och de nya lokalerna på Parkskolan samt investeringsmedel för att komplettera inventarier efter faktiska behov.

2019-11-15

Diarienummer

BSN 2019/3344

Uppdraget

En arbetsgrupp har bildats med kompetenser från barn- och skolförvaltningen, serviceförvaltningen och kommunkontoret.

I arbetsgruppen har utbildningschef, lokalstrateg (BSF), rektor Hedda AG, lokalstrateg (UF) samt projektchef och projektledare (SF) ingått. Efter ett första startmöte har även skyddsombud ifrån Svaneskolan och Hedda Anderssongymnasiet samt kommunikatör och planeringschef från kommunkontoret deltagit i arbetsgruppen.

Den tillfälliga placeringen har utgått från att byggnationen av Hedda Anderssonskolan tar 3,5 år och att Svaneskolan behöver lokaliseras på annan plats under byggtiden, från hösten 2020 till januari 2024.

Tillfällig lokalisering av Svaneskolan

Arbetsgruppen har utifrån kommunens standardlokalprogram för grundskolan prövat vilka funktioner det är möjligt att inrymma i de lokaler som är möjliga att färdigställa till hösten 2020 samt klargjort vilka funktioner som måste lösas i tillfälliga lokaler.

Arbetsgruppen har gjort bedömningen att en tillfällig lokalisering av Svaneskolan på Parkskolan kräver tillskott av paviljonger om 1 000 kvm i anslutning till skolan för att fungera som en bra sammanhållen skola för eleverna.

Arbetsgruppen föreslår att paviljonger placeras dels i anslutning till matsalen inom Pastor Svane 1 samt på skolgården på Parkskolan.



2019-11-15

Diarienummer

BSN 2019/3344

Illustration: placering av paviljonger vid Svaneskolans matsal (Pastor Svane 1)

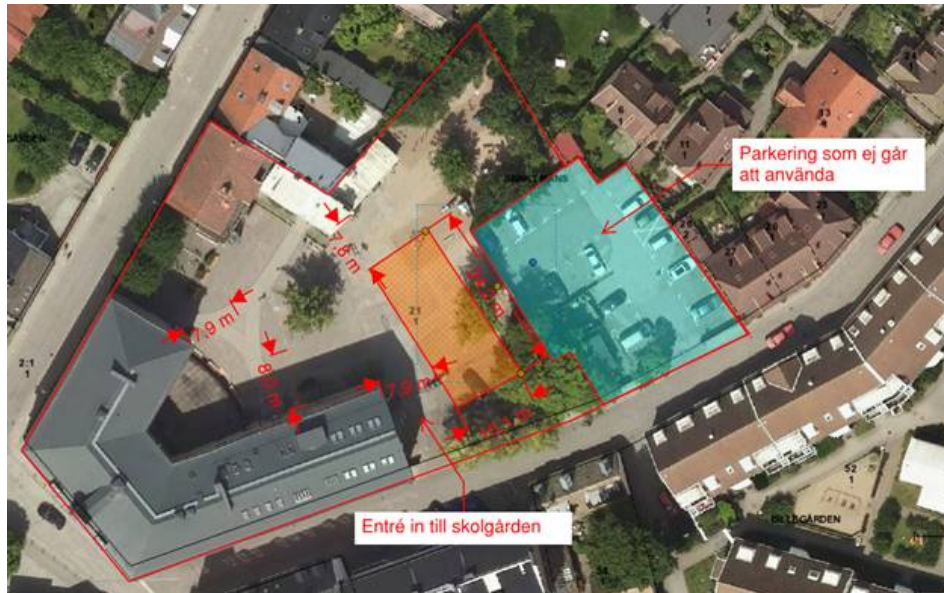


Illustration: placering av paviljonger på Parkskolan

Att bygga ut Parkskolan parallellt med pågående verksamhet har också studerats. Tanken med en sådan utbyggnad under pågående verksamhet bedöms ej möjlig. Såväl de arkeologiska undersökningarna som all form av entreprenadarbeten tar stor del av den redan begränsade skolgårdsytan.

Tillfällig lokalisering av Svaneskolan på Parkskolan - konsekvenser för Svaneskolans elever och verksamhet

Paviljonger på Parkskolans skolgård begränsar elevernas friyta och ger därmed en sämre utemiljö för eleverna.

Personalen som arbetar i avskild paviljong på Svaneskolans tomt riskerar att bli isolerad från övriga lärarkolleger.

Att inta skolmåltider på och bedriva verksamhet i paviljonger på Pastor Svane 1 under pågående byggnation av Hedda Anderssongymnasiet innebär en ökad risk och oro kopplad till trafiksituationen runt skolan då eleverna dagligen kommer att förflytta sig mellan Parkskolan och Pastor Svane 1.

Sammanfattande bedömning

En tillfällig lokalisering av Svaneskolan på Parkskolan kräver tillskott av paviljonger om 1 000 kvm i anslutning till skolan för att fungera

2019-11-15

Diarienummer

BSN 2019/3344

som en till stora delar sammanhållen skola för eleverna. Paviljonger på skolgården begränsar dock friytan och ger därmed en sämre utemiljö för eleverna. En paviljongetablering kommer, förutom att behovet av undervisningslokaler säkerställs, också ge möjlighet till uppehållsyta för eleverna vilket till delar kompenserar för den begränsade friytan utomhus.

Ekonomiska konsekvenser

Vid nämndsmötet kommer barn- och skolförvaltningen att redovisa av serviceförvaltningen då framtagna kända kostnader.

Sammanfattning

En tillfällig lokalisering av Svaneskolan på Parkskolan har prövats.

Barn- och skolförvaltningens bedömning är att med föreslagen paviljongetablering på Pastor Svane 1 samt på Parkskolans skolgård kommer Svaneskolans verksamhet, utifrån rådande förutsättningar, att kunna drivas med utgångspunkt från Parkskolan som en till stora delar sammanhållen skola med god kvalitet.

Barn- och skolförvaltningen föreslår barn- och skolnämnden att Svaneskolan tillfälligt lokaliseras till Parkskolan under byggtiden.

Förvaltningens förslag till beslut

Barn- och skolnämnden föreslås besluta

att föreslå att Svaneskolan under byggnationen av Hedda Anderssongymnasiet tillfälligt lokaliseras på Parkskolan vilket förutsätter paviljongetablering enligt förvaltningens tjänsteskrivelse 2019-11-15.

Serene Rosberg
Verksamhetschef grundskola och
grundsärskola

Jytte Lindborg
Skoldirektör

Beslut expedieras till:
Kommunstyrelsen