

Maria Mahmutovic Ljungstyd  
Myndighetshandläggare

## Uppföljning av arbetet med anmäld längre eller upprepad frånvaro till barn- och skolnämnden vårterminen 2022

I Lunds kommun finns både kommunala och fristående skolor. Alla skolhuvudmän omfattas av samma lagstiftning som gör gällande att skolan ska öppna en utredning om en elev har upprepad eller längre frånvaro. Utredningen ska anmälas till huvudmannen och för de fristående enheterna gäller att de dessutom ska underrätta hemkommunen. Det går ca 12 200 elever, som är folkbokförda i Lunds kommun, i kommunala grundskolor med barn- och skolförvaltningen som huvudman och ca 1950 elever i fristående enheter med annan huvudman.

Redovisningen gäller uppföljning av frånvarande elever i Lunds grundskolor och grundsärskolor som anmälts till huvudmannen vårterminen 2022 (1 januari – 12 augusti). Resultatet redovisas i jämförelse med motsvarande undersökning för hela läsåren 20/21 och 21/22. Uppgifterna samlas in 2 gånger om året genom en enkät där rektorerna lämnar uppgifter om varje, för den givna perioden, anmält ärende.

### Process och metodval

Samtliga anmälda ärende för perioden 1 januari – 12 augusti har sammanställts och delgetts berörd rektor. Undersökningen har genomförts i enkätform. Rektor eller den som rektor utsett, har besvarat frågorna. Utbildningschef, tillsammans med respektive ledningsgrupp har analyserat utfallet utifrån givna frågor. Myndighetsenheten har bearbetat och sammanställt det inkomna materialet.

### Innehållet i enkäten

En enkät per anmält ärende har besvarats. Följande frågor ställs i enkäten.

1. *Ange utbildningsområde*
2. *Ange skola*
6. *Ange diarienummer*

2022-09-09

Diarienummer  
BSN 2022/0284

7. Ange kön
8. Ange ålder
9. Ange årskurs
10. Ange karaktär (upprepad eller längre) på frånvaron
- 11/12. Ange hur hög den upprepade alt. Längre frånvaron var sammanlagt under de föregående fyra veckorna innan anmälan gjordes
13. Ange vilka funktioner inom elevhälsan som varit delaktiga i utredningen
14. Har samråd skett med eleven?
15. Har samråd skett med elevens vårdnadshavare?
16. Hur har utredningen genomförts?
17. Har samråd/samverkan skett med någon extern aktör och i så fall vilken/vilka?
18. Ange om ärendet är avslutat eller pågående och i det fall ärendet är avslutat, bedömer du att det var insatser från skolan som bidrog till lösningen?
19. Vilken/vilka orsaker bedömer skolan ligger till grund för/bidrar eller bidrog till frånvaron?
20. Har eleven förekommit i en utredning om kränkande behandling under innevarande läsår som den som blivit kränkt?
21. Har eleven förekommit i en utredning om kränkande behandling som den som kränkt någon annan?
22. Har eleven ett åtgärdsprogram? (oavsett orsak)
23. När eleven kunskapskraven?

### Resultat från undersökningen

I diagrammen visas informationen för VT 22 samt för en jämförelsegrupp. Jämförelsegruppen utgörs av en sammanslagning av resultaten i mätningarna för läsåret 20/21 samt läsåret 21/22.

Ärende har under VT 22 anmälts från samtliga utbildningsområden enligt följande (antal anmälda ärende föregående termin).

Utbildningsområde 4: 12 (10) stk.

Utbildningsområde 5: 16 (21) stk.

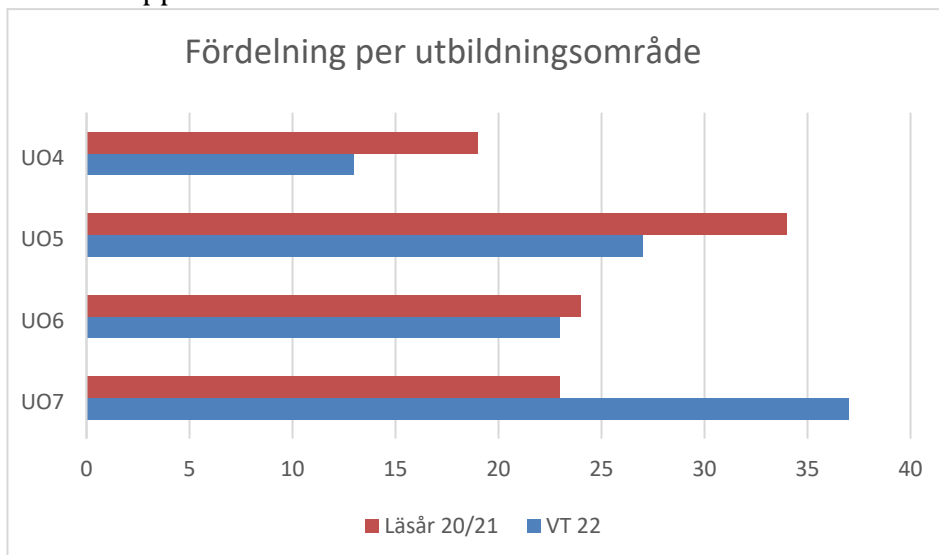
Utbildningsområde 6: 29 (18) stk.

Utbildningsområde 7: 16 (29) stk.

2022-09-09

Diarienummer  
BSN 2022/0284

Ärendena är fördelade på 22 av 46 skolenheter (sjukhuskolorna ej inräknat, särskolorna som separata enheter). Sammanlagt har 73 ärende rapporterats.

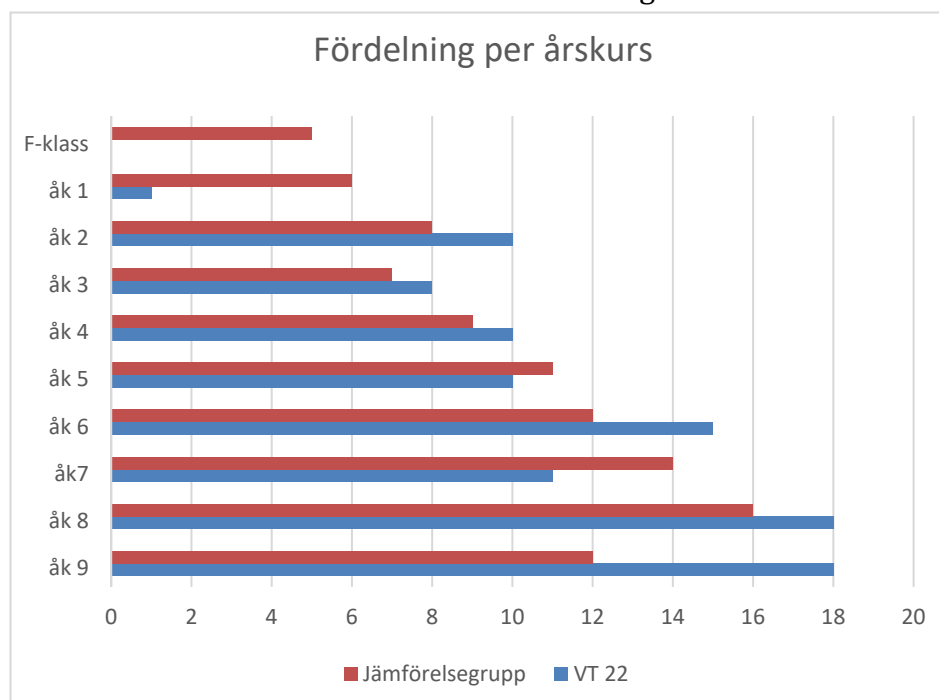


### Bakgrundsfakta

Könsfördelningen VT 22 är jämn, 56% är flickor, 44% pojkar.

Fördelningen i jämförelsegruppen är 52% flickor, 48% pojkar.

Fördelning per årskurs illustreras nedan. Inga ärende är anmälda för f-klass för VT 22. Årskurs 8 och 9 har lika många anmälda ärende.



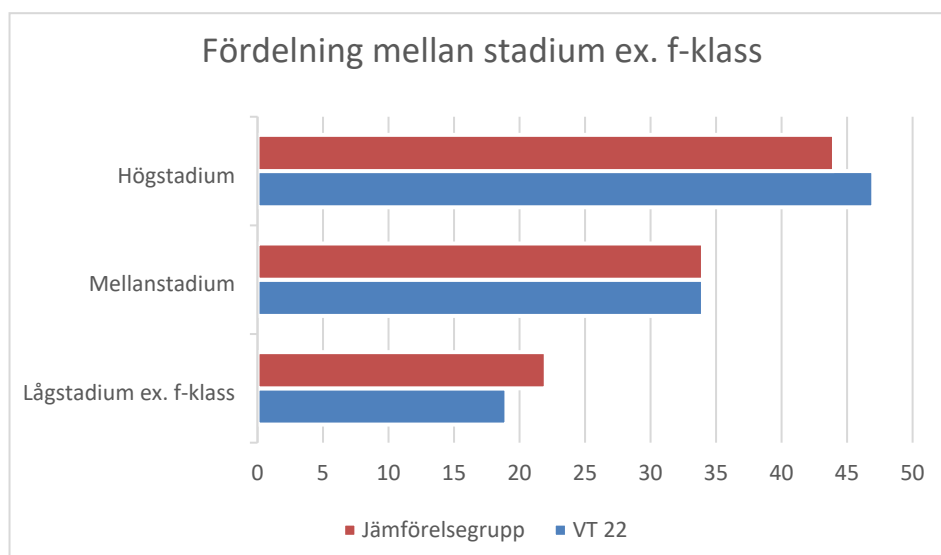
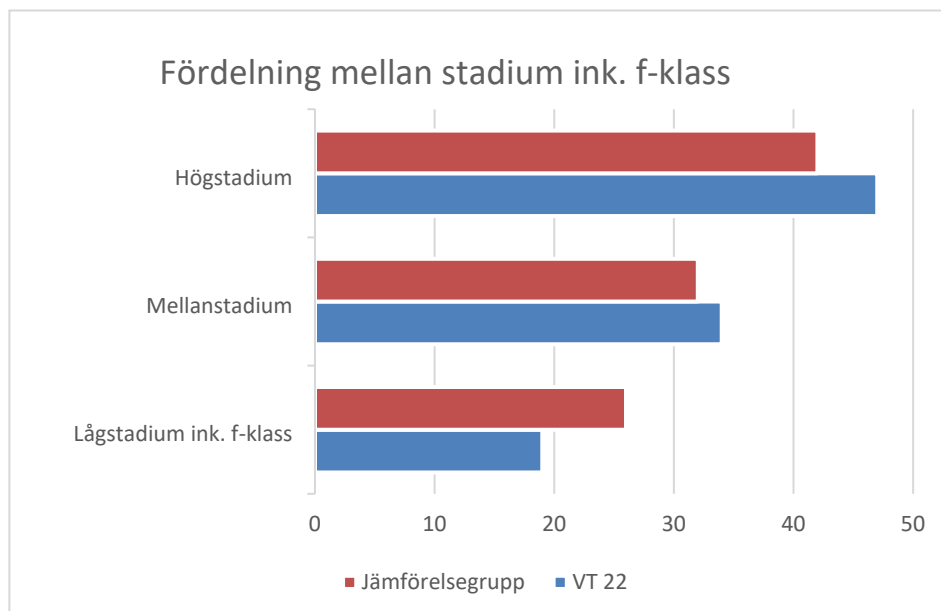
2022-09-09

Diarienummer

BSN 2022/0284

Fördelning per stadium VT 22 visar att det är flest anmälda ärende i högstadiet (föregående mättnings resultat inom parantes), 34 stk (30), sedan mellanstadiet med 25 (17) anmälda ärende. Minst antal anmälda ärende har lågstadiet både inklusive och exklusive f-klassen med 14 ärende (22 resp. 28).

Detta följer samma trend som jämförelsegruppen.



Karaktär, upprepad och längre frånvaro  
Frånvaron för VT 22 är fördelad enligt följande.

2022-09-09

Diarienummer

BSN 2022/0284

70% var upprepad frånvaro, varav minsta anmälda frånvaron i % 4 veckor innan anmälan gjordes var 11%. Högsta var 95%. Medelvärde för när anmälan gjorts var vid 42% upprepad frånvaro.

VT 22 utgjordes 30% av längre frånvaro varav minsta anmälda frånvaron i % 4 veckor innan anmälan gjordes var 17%. Högsta var 100%. Medelvärde för när anmälan gjorts var vid 70% sammanhängande frånvaro.

För jämförelsegruppen var frånvaron fördelad på 62% upprepad frånvaro respektive 38% längre frånvaro.

### **Status i ärendena VT 22**

Vid tiden för undersökningen var 18 stk, 25% av ärendena avslutade och eleven var åter i skolan med tillfredsställande närvaro. 5, 7% ärende var fortfarande under utredning och därmed pågående. 21, 29% ärende var pågående med insatser som följdes upp. 3, 4% ärende var avslutade eftersom eleven hade skrivits ut för central skolpliktsbevakning. 18, 25% ärende var avslutade eftersom eleven hade bytt skola och 7, 10% ärende var avslutade av annan orsak.

Som annan orsak har i 3 fall angivits att eleven gått ut åk 9, i ett fall KSU-placering, i ett fall att eleven flyttat utomlands i ett fall stadiabyte och ett fall att elevens hälsa har förbättrats (och därmed antas ha en tillfredsställande närvaro).

Av de ärende som avslutats bedömde skolan att deras insatser var en bidragande orsak till resultatet i 95% av fallen. I 5% av fallen bedömde skolan att deras insatser inte var bidragande till resultatet. I jämförelsegruppen anger skolorna att de bedömer att deras insatser varit bidragande till återgång i 75% av fallen respektive inte bidragande i 25% av fallen.

### **Orsaker till skolfrånvaro**

Inom ramen för enkäten ska skolan ange sin bedömning av vilka orsaker det är som ligger till grund för eleven frånvaro. Flera orsaker kan anges för en elev eller per ärende som rapporteras. Den angivna procentsatsen anger alltså i hur många av fallen som orsaksförklaringen förekommer, detta kan vara i kombination med en eller flera andra orsaker. Jämförelsegruppen, utgörs av det genomsnittliga resultatet av de sammanslagna mätningarna läsår 20/21 och 21/22.

Skolorna bedömer psykisk ohälsa som den huvudsakliga anledningen till elevernas frånvaro VT 22. Detta alternativ finns med som orsaksförklaring i 54% av fallen. Det är inte närmre specificerat

2022-09-09

Diarienummer

BSN 2022/0284

vad som ska rymmas inom begreppet utan kan vara allt från nedstämdhet eller ett "allmänt" dåligt mående till elever som har olika diagnoser, t ex ätstörning eller depression. I jämförelsegruppen uppgick dessa ärende till 44%.

*Bristande rutiner i hemmet* anges som den näst mest förekommande orsaksförklaringen. Alternativet fanns med i 44% av alla anmälda ärende. Bristande rutiner hemma kan vara sådant som att föräldrarna har svårt att tillse att barnet kommer i säng i tid, begränsar skärmtid vid behov eller att barnet får hjälp och stöd med läxor. I jämförelsegruppen fanns denna orsaksförklaring med i 38% av fallen.

Orsaksförklaringen *bristande skolanknytning* fanns VT 22 med i 21% av alla ärende. Bristande skolanknytning innebär att eleven inte har en känsla av samhörighet i skolan, socialt eller som koncept. Eleven har ett sammanhang utanför skolan som hen föredrar. I relation till skolans värld befinner eleven sig i ett utanförskap. Detta innebär en barriär mellan skolan och eleven som kan vara svår att ta sig förbi. För jämförelsegruppen fanns denna orsaksförklaring med i 23% av fallen.

Orsaksförklaringen *svag social förankring med kamrater* fanns VT 22 med i 29% av alla ärende. Svag social förankring med kamrater innebär att eleven har få eller enstaka kompisar i skolan och har svårt att knyta fler, eller nya sociala kontakter. Om elevens kompis t ex byter umgänge eller flyttar, kan denne hamna i ett socialt utanförskap som hen har svårt att påverka själv. Dessa elever är en sårbar grupp eftersom även små förändringar i den sociala konstellationen kan få stora konsekvenser och de påverkas ju mer komplexa de sociala relationerna blir med åldern. I jämförelsegruppen fanns orsaksförklaringen med i 27% av fallen.

Orsaksförklaringen *aktivt föräldrastödd frånvaro* anges i 11% av fallen. I begreppet ligger att det är vårdnadshavarna som själva hindrar barnen från att komma till skolan. För jämförelsegruppen uppgick denna orsaksförklaring till 13%.

*Brister i relationen mellan lärare och elev* innebär att eleven inte kommer överens med eller tycker om vissa lärare, har kränkts eller inte blir eller känner sig lyssnad på av de vuxna på skolan. Denna orsaksförklaring fanns i 23% av alla ärende VT 22. För jämförelsegruppen i 16% av ärendena.

Orsaken, *bytt skola* angavs i 21% av fallen VT 22. I vissa fall leder en problematisk skolgång eller svår situation på en specifik skola till ett skolbyte. Det kan också vara konsekvensen av en flytt eller liknande. Då har respondenten inte kunnat ange fler uppgifter i det aktuella

2022-09-09

Diarienummer

BSN 2022/0284

ärendet. För jämförelsegruppen uppgick dessa ärende till 17% (enbart 2 terminer).

*Fysisk sjukdom* är allt från förkylningar och allergi till svårare fysiska åkommor som kräver regelbunden vård. Denna orsaksförklaring fanns med i 17% av de anmälda ärendena. Om en elevs hälsotillstånd är väldokumenterat och det redan finns en samverkan mellan hemmet och skolan, anmäls som regel inte ärendet. Då är det "uppenbart obehövt" och det finns redan en beredskap för att kompensera eventuell hög frånvaro till följd av sjukdomen eller tillståndet. För jämförelsegruppen fanns denna orsaksförklaring med i 16% av fallen.

*Rädslor i skolan* kan ligga nära psykisk ohälsa men kan också vara mer specifika och mindre omfattande. Denna orsaksförklaring fanns med i 3% av de anmälda ärendena VT 22. Om eleven får hjälp med den specifika rädsla hen har, kan problemet i bästa fall vara löst. Exempel på rädslor som kan utgöra hinder för barnen att ta sig till skolan är att rädsla för att kräkas i skolan, att brandlarmet ska gå, att det ska hända något på vägen till skolan eller hända någon närstående något om de inte är där. För jämförelsegruppen uppgick dessa ärende till 7%.

*Befinner sig utomlands utan giltig orsak till frånvaro* är en kategori där skolan vet att eleven befinner sig utomlands men omständigheterna kan i övrigt skilja sig åt. Dessa ärende uppgick till 1% under VT 22. Det kan handla om allt från att vårdnadshavarna har flyttat tillbaka till hemlandet till semesterresa trots att ledighet inte beviljats. För jämförelsegruppen uppgick dessa ärende till 2%.

Orsaken *oro för covid-19* angavs i 1% av fallen VT 22. Det innebär att barnet eller vårdnadshavarnas oro för att få covid-19 utgör ett hinder för att komma till skolan. För jämförelsegruppen uppgick dessa ärende till 10%. Oro för covid-19 som orsaksförklaring sjunker stadigt, vilket är förväntat med anledning av pandemins utveckling.

Gällande *kränkningar i skolan* innefattas såväl kränkningar mellan elever som kränkningar personal – elev. Det framgår inte i undersökningen om kränkningarna avser elev eller personalärende. Denna orsaksförklaring fanns med i 3% av de anmälda ärendena för VT 22. För jämförelsegruppen uppgick dessa ärende också till 3%.

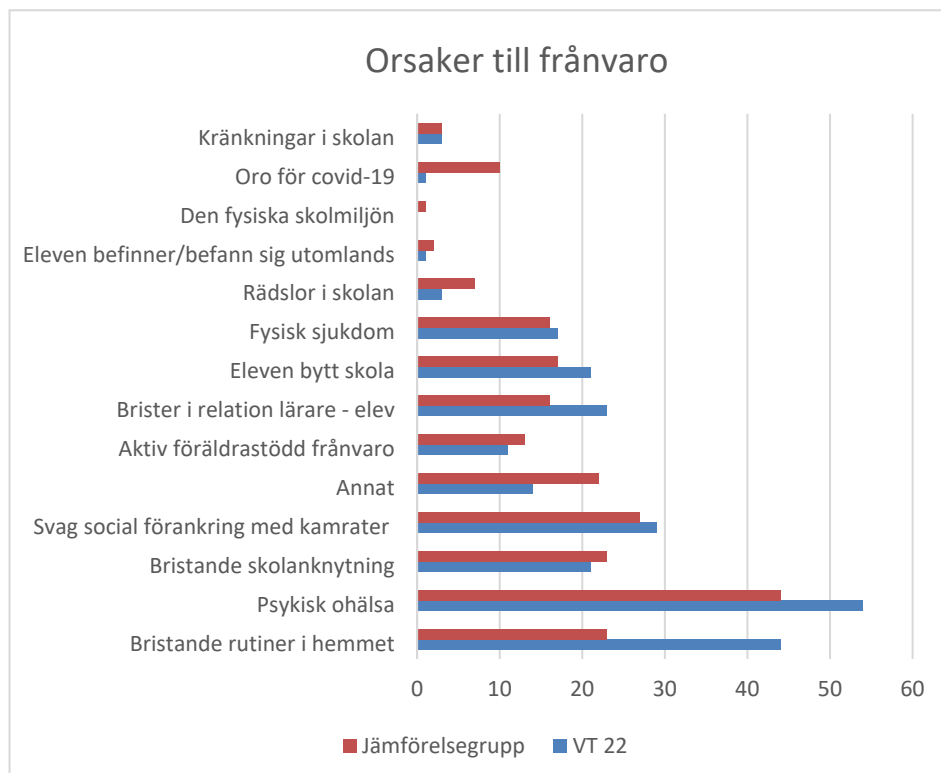
*Den fysiska skolmiljön* avser sådana faktorer som innebär att den fysiska inomhusmiljön eller utomhusmiljön gör det besvärligt för eleven att vistas i skolan. Det kan vara saker som förekomst av mögel eller dålig ventilation som påverkar en astmatiker eller belysning som leder till huvudvärk och höga ljudnivåer. Inget ärende med detta som orsaksförklaring har anmälts under VT 22. För jämförelsegruppen finns orsaken med i 1% av fallen.

2022-09-09

Diarienummer

BSN 2022/0284

Slutligen finns kategorin *annat* som uppgick till 14%. Som exempel på orsaker som anges är behov av specialskola, blir trött av att vara i skolan, HVB placering, upplevelse av otrygghet och neuropsykiatriskt funktionshinder. För jämförelsegruppen uppgick dessa ärende till 22%.



### **Samråd**

Enligt lagstiftningen ska utredningen genomföras i samråd med eleven, elevens vårdnadshavare samt elevhälsan (föregående mätningresultat inom parantes).

Under VT 22 har samråd med vårdnadshavare skett i 100% (99%) av fallen, samråd med eleven har skett i 92% (60%) av fallen och samråd med elevhälsan har skett i 96% (92%) av fallen.

Motsvarande för jämförelsegruppen visade att samråd med elevens vårdnadshavare skett i 98% av fallen, samråd med eleven har skett i 75% av fallen och med elevhälsan i 97% av fallen.

### **Konsultation av elevhälsans professioner**

En fråga avser vilka professioner inom elevhälsan som konsulterats inom ramen för utredningen av ärendet. Flera delar av elevhälsan kan anges för en elev eller per ärende som rapporteras. Den angivna



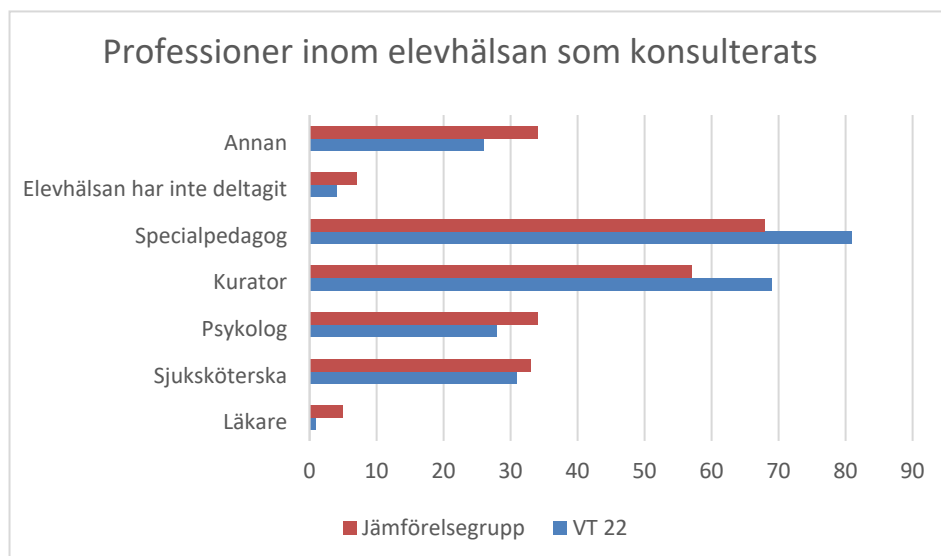
2022-09-09

Diarienummer  
BSN 2022/0284

procentsatsen anger alltså i hur många av fallen som man har involverat professionen i utredningen, detta kan vara i kombination med en eller flera andra orsaker. Jämförelsegruppen, utgörs av det genomsnittliga resultatet av de sammanslagna mätningarna läsår 20/21 och 21/22.

Under VT 22 har skolorna alltså konsulterat läkare 1% av ärendena och sjuksköterska i 31% av fallen. Psykolog har konsulterats i 28% av ärendena och kurator i 69% av ärendena. Specialpedagog har konsulterats i 81% av fallen och "annan" i 26% av fallen. Under kategorin "annan" förekommer i huvudsak socialpedagog men även studie och yrkesvägledare. Elevhälsan har inte deltagit alls i 4% av ärendena.

Resultatet för jämförelsegruppen är följande. Läkare har konsulterats 5% av ärendena och sjuksköterska i 33% av fallen. Psykolog har konsulterats i 34% av ärendena och kurator i 57% av ärendena. Specialpedagog har konsulterats i 68% av fallen och "annan" i 34% av fallen. Elevhälsan har inte deltagit alls i 7% av fallen.



### Externa aktörer

En ny fråga om samråd med externa aktörer har tillkommit för VT 22. Flera olika externa aktörer (andra myndigheter) kan anges för en elev eller per ärende som rapporteras. Den angivna procentsatsen anger alltså i hur många av fallen som man har samrått med en annan myndighet. I 36% av ärendena har samverkan med extern aktör inte skett, detta kan bero på att det inte varit nödvändigt/varit aktuellt för att kunna utreda eller inte funnits någon extern aktör

2022-09-09

Diarienummer  
BSN 2022/0284

inblandad. I övrigt hade samverkan skett med socialtjänsten i 47% av fallen, med BUP (Region Skåne, Barn och ungdomspsykiatri) i 31% av fallen och med sjukvård p g a somatisk sjukdom (Region Skåne) i 6% av fallen. I övrigt anges HAB (Region Skåne, barn och ungdomshabiliteringen), LSS (Vård och omsorgsförvaltningen), SPSM (Specialpedagogiska skolmyndigheten) och HVB (Hem för vård och boende/behandlingshem) som samverkanspartners (barn kan vara placerade på HVB antingen från regionen eller socialtjänsten, vanligast är från socialtjänsten eller i samverkan mellan socialtjänst och regionen).

Här finns ingen jämförelsegrupp eftersom frågan är ny.

#### Kunskapsutveckling och särskilt stöd

55 svar inkom kopplat till elevernas kunskapsutveckling gällande VT 22. I de fall där eleven bytt skola har frågan inte ställts på grund av att eleven inte längre har BSN som huvudman. I 26% av fallen bedöms eleven nå samtliga kunskapskrav. I 60% av fallen bedöms eleven inte nå kunskapskraven fullt ut eller har F eller – i ett eller flera ämnen. I 15% av fallen bedöms eleven inte nå kunskapskraven i något ämne eller har F eller – i samtliga ämnen. I inget (9%) av fallen går eleven i f-klass och kunskapskrav förekommer inte. Åtgärdsprogram är upprättat i 44% av fallen. I jämförelsegruppen finns åtgärdsprogram i 36% av fallen.

Resultat från jämförelsegruppen anges inte för delen av kunskapskrav eftersom denna frågeställning förändrats över tid och inte är helt jämförbar.

#### Högstadiet

Med ett mer omfattande underlag av data kommer också möjligheten att observera trender i mer avgränsade populationer. Denna termin har högstadiet, åk 7-9, fått särskilt fokus. I diagrammen synliggörs

2022-09-09

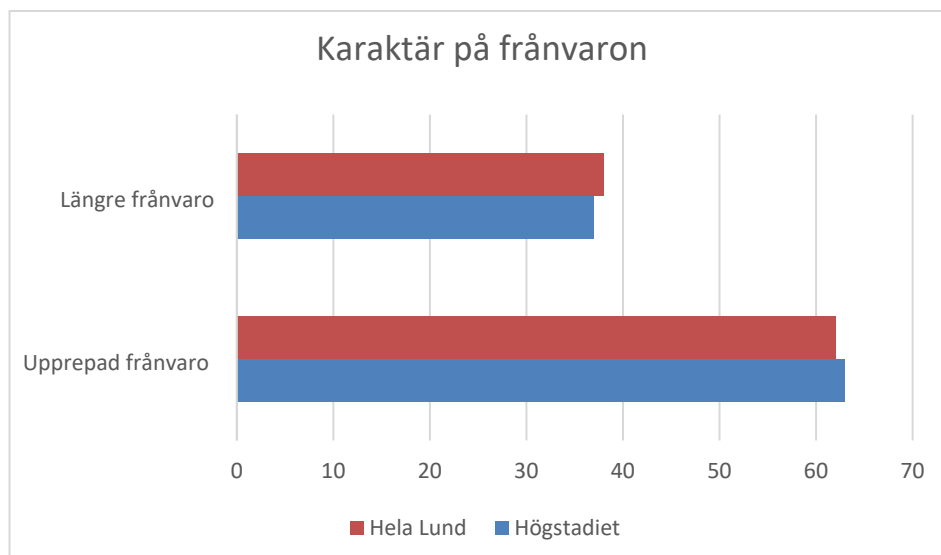
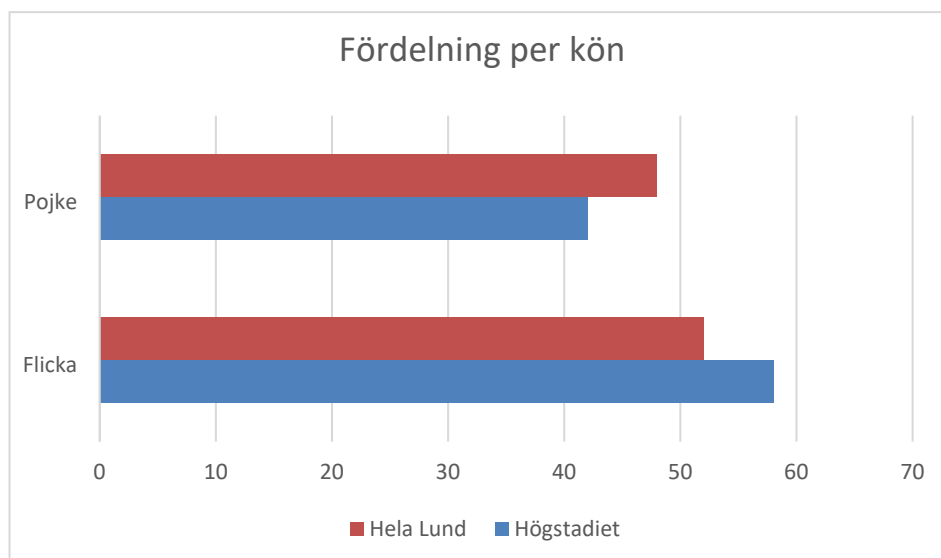
Diarienummer

BSN 2022/0284

högstadiet under 2 läsår (20/21 och 21/22) i jämförelse med hela Lund för samma 2 läsår.

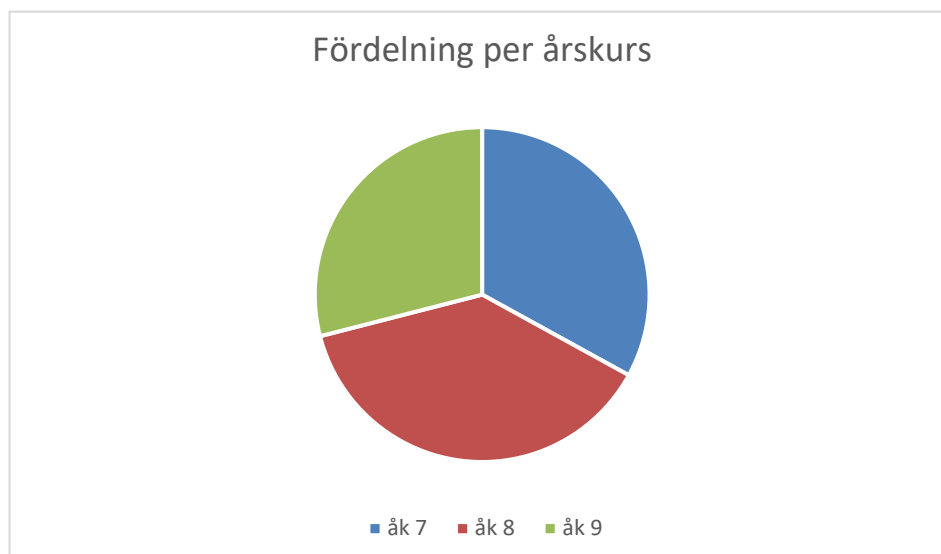
### Fördelning

På högstadiet skiljer könsfördelningen sig knappt i jämförelse med samtliga anmälda ärende men det är förhållandevis fler flickor (58%) som utreds än pojkar (42%).

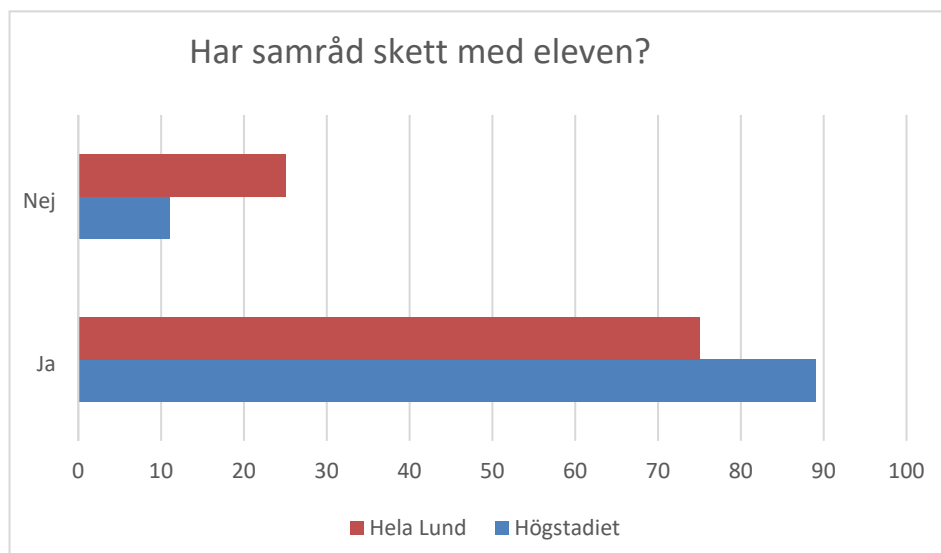


Inte heller fördelningen mellan upprepad (63%) och längre (37%) frånvaro skiljer sig från jämförelsegruppen (62/38%).

2022-09-09

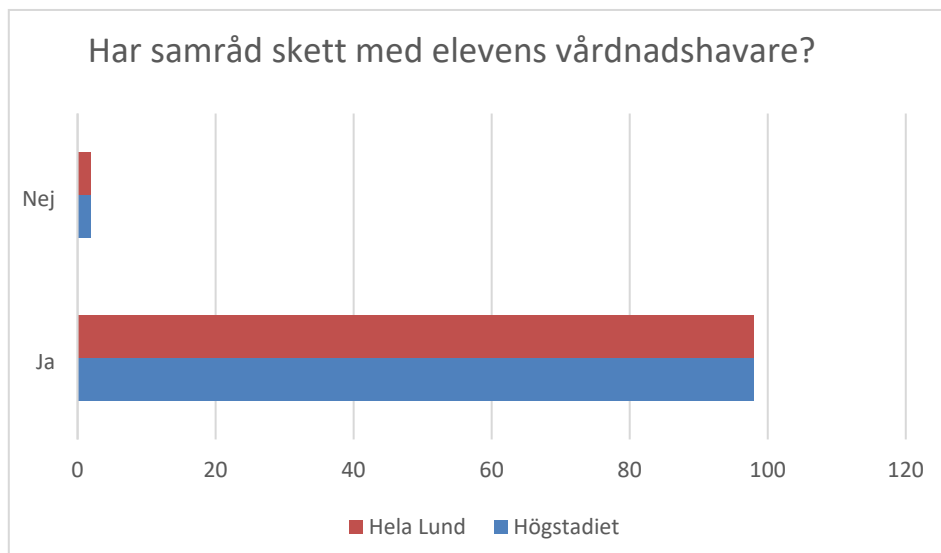
Diarienummer  
BSN 2022/0284

Gällande årskursindelning finns ingen jämförelsegrupp men fördelningen mellan årskurserna är jämn. Årskurs 8 ligger högst med 38% av antalet utredningar på högstadiet, sedan årskurs 7 med 33% och årskurs 9 med 29%.

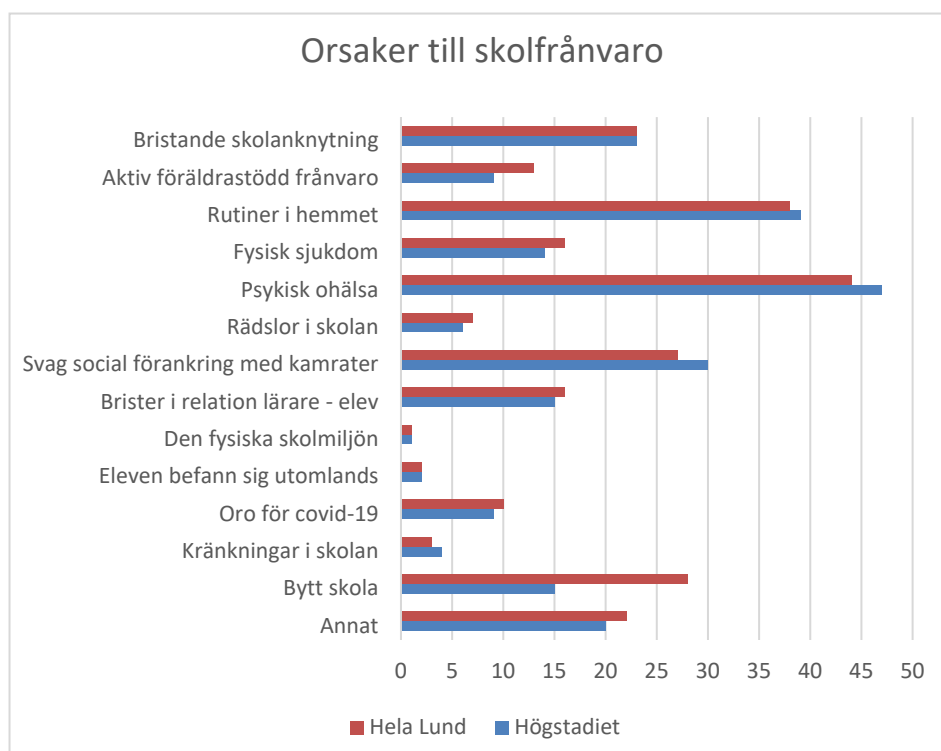


Det är skillnad på hur ofta samråd sker med högstadiet (i 89% av fallen) jämfört med jämförelsegruppen (i 75% av fallen). Under VT 22 har man dessutom uppgett att man har haft samråd med högstadiet i 97% av fallen.

2022-09-09

Diarienummer  
BSN 2022/0284

Samråd med vårdnadshavarna sker i samma utsträckning, 98%, som för jämförelsegruppen.

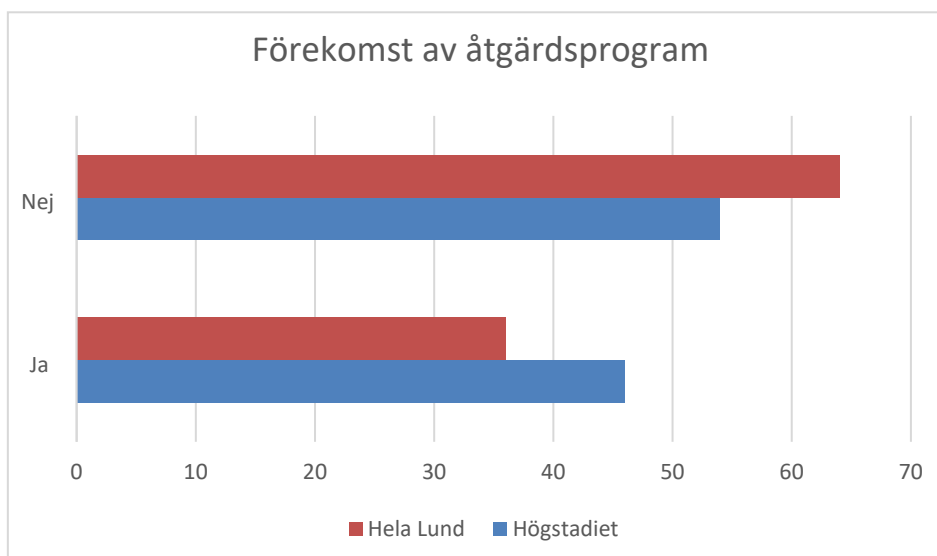


Även vilka orsaker som skolorna bedömer ligger till grund för frånvaron skiljer sig åt på alla punkter, dock med olika marginal.

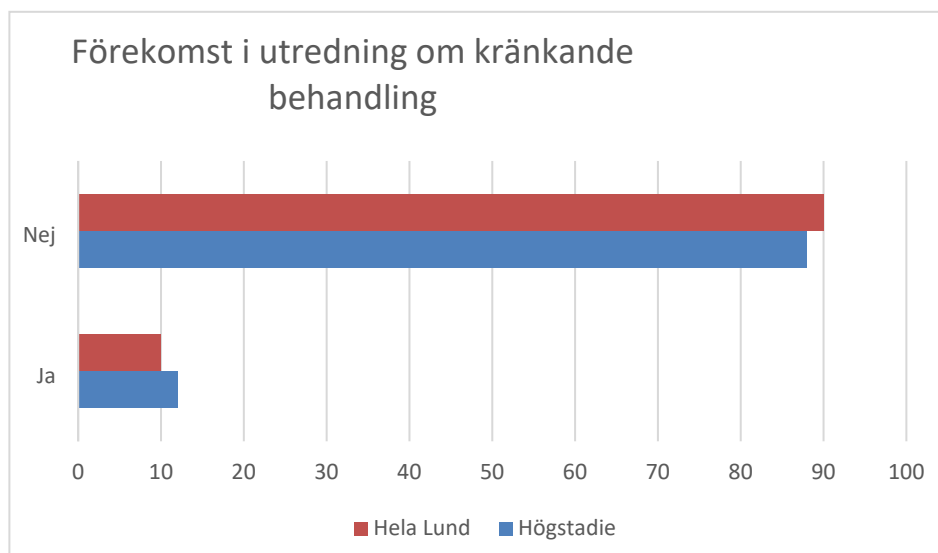
2022-09-09

Diarienummer  
BSN 2022/0284

*Psykisk ohälsa* står fortfarande för den vanligaste orsaksförklaringen till skolfrånvaro men *rutiner i hemmet* ligger högre än för jämförelsegruppen. Även *svag social förankring med kamrater* är högre för högstadiet än för jämförelsegruppen.



I högstadiet är det vanligare att eleven har ett upprättat åtgärdsprogram (oavsett orsak), än i jämförelsegruppen.



I högstadiet är det något vanligare att eleven har förekommit i en utredning om kränkande behandling som den som blivit kränkt, 12%, än för jämförelsegruppen, 10%.

2022-09-09

Diarienummer  
BSN 2022/0284

På frågan om eleven har förekommit i en utredning som den som kränkt någon annan, är resultatet för högstadiet ja i 8% av fallen och nej i 92% av fallen. Motsvarande för jämförelsegruppen är ja i 9% av fallen och nej i 91% av fallen. Dessa siffror gäller enbart för VT 22 eftersom frågan inte ställts tidigare.

### **Fristående enheter**

6 ärende har inkommit från fristående enheter under perioden VT 22. Ärendena är för litet till antal för att kunna dra några slutsatser. Vi kan dock konstatera att det i Lunds kommuns grundskolor anmäls ca 1 ärende per 200 elever medan det i fristående enheter anmäls 1 ärende per 400 elever. Diskrepansen är tydlig men orsaken oklar.

### **Skolornas analyser**

*Bristande rutiner i hemmet* är en mer vanligt förekommande orsaksförklaring för Lunds kommuns högstadieelevers frånvaro än för jämförelsegruppens. I 1 kap. 4 § 2 stycket skollagen regleras skolans kompensatoriska uppdrag. I lagtexten uttrycks det som att; *i utbildningen ska hänsyn tas till barns och elevers olika behov. Barn och elever ska ges stöd och stimulans så att de utvecklas så långt som möjligt. En strävan ska vara att uppväga skillnader i barnens och elevernas förutsättningar att tillgodogöra sig utbildningen.* Skrivelsen tar sikte på att skolan behöver ta hänsyn till att elevers hemförhållande har betydelse för deras prestationer i skolan. Strukturresursen är ett exempel på hur barn- och skolnämnden arbetar med att väga upp skillnad för elevernas förutsättningar.

Inför denna rapport fick skolorna i uppdrag att reflektera över hur de arbetar med det kompensatoriska uppdraget på enhetsnivå. Skolorna fick frågor om hur *bristande rutiner i hemmet tar sig i uttryck i skolan.* Om skolorna *arbetar med generella insatser på högstadiet som samtidigt kompenserar* för bristande rutiner. Om man *arbetar på olika sätt på olika skolor, om man kan dela med sig av goda exempel och hur de olika professionerna i elevhälsan används* i det förebyggande och kompensatoriska arbetet. Svaren har tagits fram och sammanställts av rektorerna på utbildningsområdesnivå.

Som exempel på hur bristande rutiner i hemmet tar sig i uttryck anges i huvudsak sen ankomst eller att eleven uteblir helt. Som generella kompenserande insatser tas läxhjälp och studiestöd- eller tillgång till "flexgrupp" i skolan upp. Skolorna arbetar också med att erbjuda hälsosamtal med elever och vårdnadshavare, erbjuda frukost på morgonen samt arbeta relationsskapande och få eleverna att känna sig sedda.

2022-09-09

Diarienummer

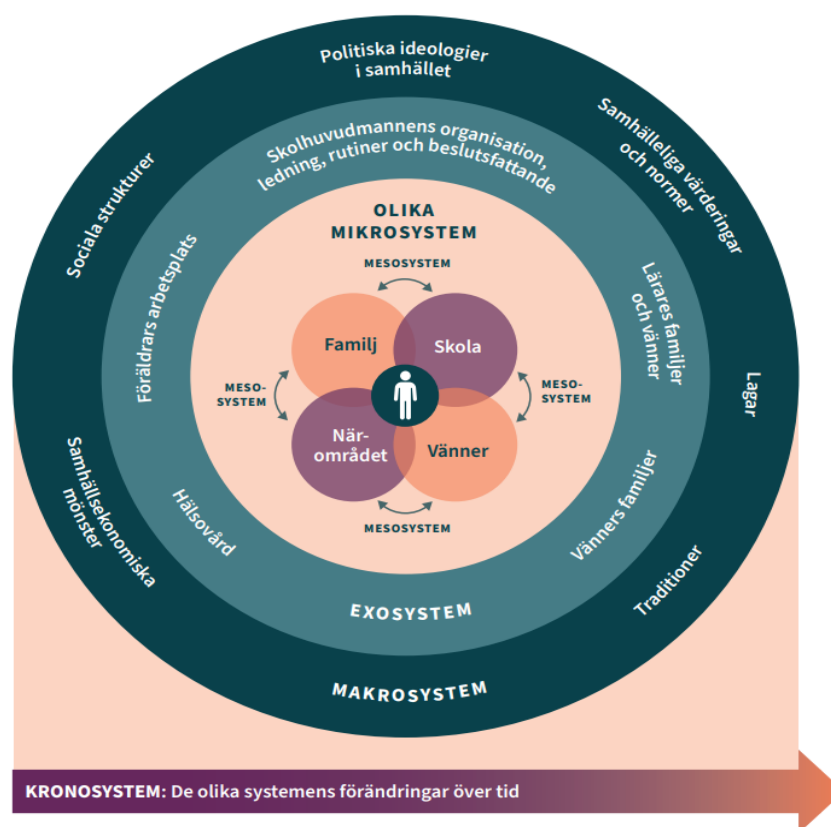
BSN 2022/0284

Skolorna svarar att de arbetar på olika sätt på olika skolor eftersom behoven varierar. Faktorer som påverkar är elevers enskilda behov, ålder, medarbetare och socioekonomiska faktorer.

Som goda exempel på insatser som skolorna arbetar med, framhålls förutom studiestöd och läxhjälp, vikten av socialpedagogernas (ibland elevcoach) arbete där de har större utrymme att arbeta motiverande och individuellt. Vidare har de skolor som har skollära pedagoger upplevt dessa som ett framgångsrikt inslag.

### Sammanfattning och analys

Skolfaktorer (t.ex. dåligt skolklimat), individfaktorer (t.ex. ångestsymtom, autism och svårigheter med inlärning) och sociala faktorer (t.ex. psykisk ohälsa hos förälder) var för sig och i kombination ökar risken för skolfrånvaro. För att förstå samspelet mellan de individuella förutsättningarna och omgivningen använder sig Skolverket av den socialekologiska modellen som baseras på Bronfenbrenners systemteori i sin skrift *Skapa trygghet för lärande*<sup>1</sup>. Dessa teoriers syfte är att se barnet och elevens beteende i *Figuren ovan föreställer den socialekologiska modellen. Eleven är i mitten. Utöver de fyra mikrosystem som finns på bilden kan ytterligare mikrosystem vara en del av elevernas liv, till exempel kamratgrupper utanför skolan, en fritidsgård, andra hem som eleven ofta vistas i eller en eller flera idrottsklubbar.*<sup>2</sup>





2022-09-09

Diarienummer

BSN 2022/0284

sammanhanget av hela den kontext som de befinner sig i. Det gör att en analys av en enskild elevs situation både blir komplex men också kan skapa ett mervärde i ett större sammanhang så som dessa undersökningar.

Förvaltningen har analyserat 383 ärendes individuella karaktärer och kan baserat på det dra vissa slutsatser av vad många av dem har gemensamt. Det ger en indikation på vilka problem det kan löna sig att genomföra breda insatser mot.

I Lund kan vi tydligt se att frånvaron ökar i takt med åldern och med övergången från mellan- till högstadiet. Elevers övergångar från en verksamhet till en annan är centrala händelser och har betydelse för den fortsatta skolgången. Övergången mellan årskurs 6 och årskurs 7 kan vara särskilt svår. För eleverna innebär starten i årskurs 7 ett högre tempo, högre kunskapskrav, en förändrad struktur i skolan, krav på ett större eget ansvarstagande och att betyg ges i fler ämnen. Det är vanligt att eleverna får nya klasskamrater, lärare, rektor, elevhälsa och en ny miljö. I samband med övergångar finns det risk för att viktig information om elevers lärande och utveckling går förlorad. Det kan i sin tur leda till att elevers möjlighet att utveckla kamratkontakter och inkluderas i nya skolsituationer försämras och ökar risken för frånvaro.<sup>3</sup>

Konsekvenserna av försämrade möjligheter att utveckla kamratkontakter och att inkluderas i nya skolsituationer kan vi se i de orsaksförklaringar vilka anges som *bristande skolanknytning* och *svag social förankring med kamrater* vilka båda är högre för högstadieeleverna än för jämförelsegruppen (hela Lund). Man kan bl.a. se undersökningens resultat som ett svar på de strukturella förutsättningar som råder vid övergången till- och på högstadiet.

Skolinspektionens rapport *Övergångar – Skolors arbete vid elevers övergång till årskurs 7* pekar på att det finns vissa brister på de granskade skolorna. Man har funnit att *arbetssätt vid överlämningar inte är tillräckligt strukturerade och etablerade, avlämnande och mottagande skolor samverkar i liten utsträckning för att skapa sammanhang och progression i utbildningens innehåll, det är osäkert om information vid överlämning är tillräcklig, det varierar i stor utsträckning om informationen om eleverna används och det finns stora skillnader i den information som förs över.*

---

<sup>3</sup> *Övergångar – Skolors arbete vid elevers övergång till årskurs 7* Skolinspektionen (2018)

2022-09-09

Diarienummer

BSN 2022/0284

**Åtgärder**

Skolinspektionens rapport *Övergångar – Skolors arbete vid elevers övergång till årskurs 7* pekar på att det förekommer vissa brister i överlämningen mellan årskurs 6 och årskurs 7 på de skolor som de granskat enligt ovan. Skolinspektionen lämnar förslag på förbättringsåtgärder så som att *praxis och rutiner behöver dokumenteras och förankras* (med fokus på vilken information som skolan behöver för att kunna anpassa undervisningen – individuellt och i grupp) och *huvudmännen behöver säkra riktlinjer för övergången*.

Skolinspektionen konstaterar att tydligt förankrade riktlinjer och handlingsplaner är en framgångsfaktor. Styrdokumentet behöver ange vilken information som är relevant och hur denna ska omsättas i undervisningen.

För barn- och skolförvaltningens del innebär detta att huvudmannen behöver göra en översyn över vilka rutiner som finns för överlämning från årskurs 6 till årskurs 7. Översynen behöver även innebära en granskning av innehållet i rutinerna och hur detta omsätts i praktiken samt vid behov upprätta förtydligande rutiner för vilken information som ska föras över och beaktas i övergången från årskurs 6 till årskurs 7. Det finns stöd i verksamhetssystemet Unikum för att överföra information. Det har dock framkommit att inte alla vet hur man tar fram informationen och därför kan det även behöva genomföras en utbildningsinsats eller liknande kopplat till vissa funktioner i Unikum.