



2019

# KRISBEREDSKAPS- PLAN 2019

Byggnadsnämnden

## **Innehållsförteckning**

<b>Syfte och omfattning .....</b>	<b>3</b>
<b>Larmvägar vid en kris.....</b>	<b>4</b>
<b>Krishantering i tre krislägen .....</b>	<b>5</b>
<b>Förvaltningens krisledningsorganisation i tre krislägen .....</b>	<b>6</b>
<b>Förvaltningens kommunikationsplan .....</b>	<b>7</b>
<b>Övningsverksamhet.....</b>	<b>8</b>
<b>Övriga resurser/samverkan .....</b>	<b>9</b>
<b>Bilagor .....</b>	<b>10</b>

## **Syfte och omfattning**

Varje förvaltning och bolag skall upprätta en egen krisberedskapsplan för att kunna tillgodose effektiv krishantering. Likt risk- och sårbarhetsanalysen skall varje förvaltning/bolag upprätta en ny krisberedskapsplan i början av varje ny mandatperiod. Krisberedskapsplanen ska fastställas av respektive nämnd innan den sista mars och vara förenlig med den centrala krisledningsplanen. Under de tre åren mellan valen ansvarar varje förvaltning/bolag för att årligen göra en översyn av sin Krisberedskapsplan, samt vid behov göra revideringar.

Krisberedskapsplanerna ska beskriva hur förvaltningen/bolaget organiseras och leds under en kris för att ha omedelbar förmåga att utifrån rådande risker och hot kunna utöva ledning och samordning samt planera för uthållighet över tid.

Krisledningsplanerna ska säkerställa att en organisation är bemannad med på förhand utbildade nyckelpersoner och att det finns nödvändiga rutiner för att en kris ska kunna hanteras på ett tillfredsställande sätt.

Vid en kris ligger ansvaret i första hand hos de närmast berörda; Hos den förvaltning som drabbas samt hos den eller de verksamheter som är inblandade. Den instans som innehar ett visst ansvar under normala förhållanden har detta ansvar även vid en kris.

## **Lagstiftning**

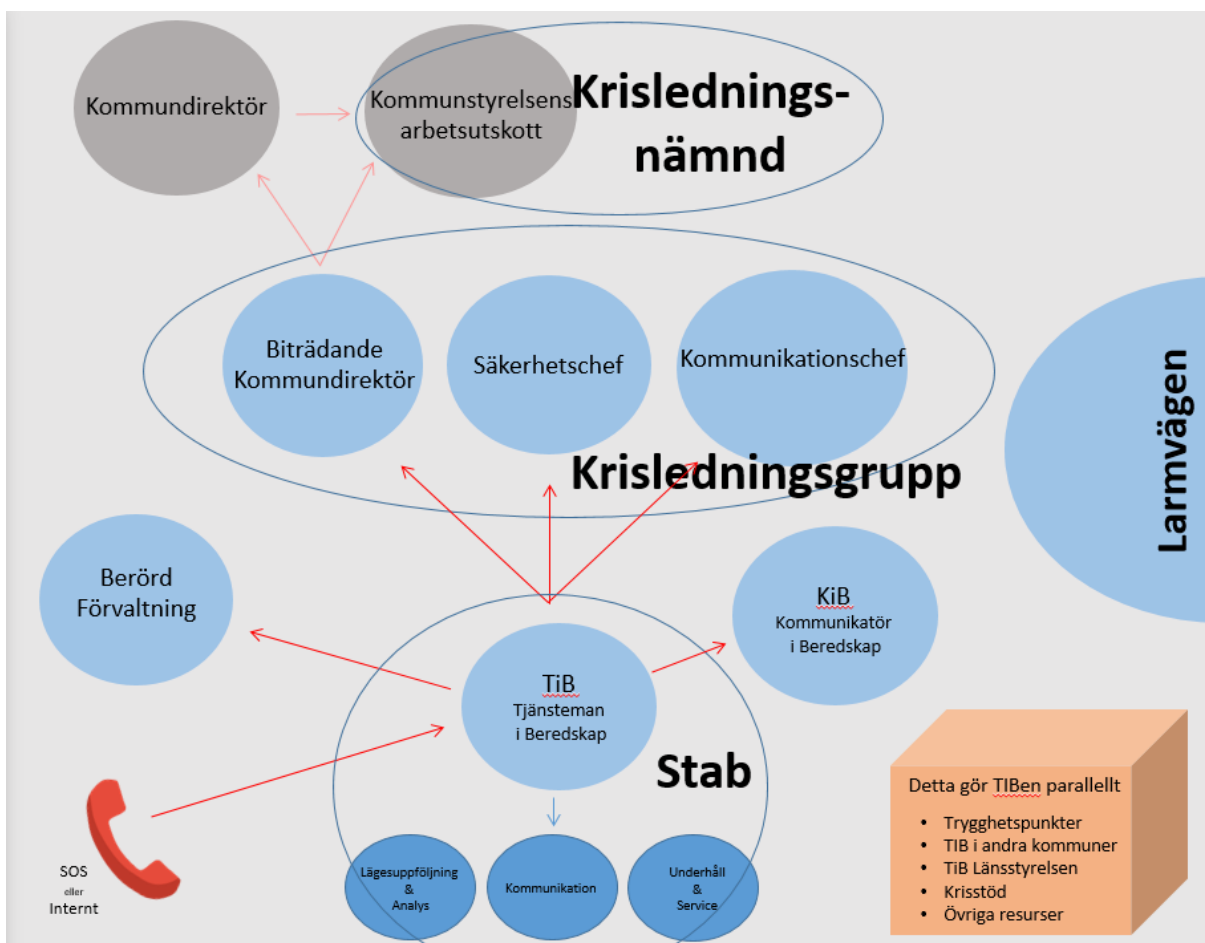
Enligt LEH -Lag om kommuners och landstings åtgärder inför och vid extraordinära händelser i fredstid och under höjd beredskap (2006:544) är kommunen skyldig att förbereda sig på och ha en plan för hur extraordinära händelser ska hanteras.

## **Planer i Lunds kommun**

- Central Krisberedskapsplan
- Central kommunikationsplan
- Kommunövergripande Risk- och sårbarhetsanalys
- Förvaltningars och bolags Krisberedskapsplaner och Risk- och sårbarhetsanalyser
- Räddningstjänsten Syds Handlingsprogram för skydd mot olyckor

## Larmvägar vid en kris

När larm kommer till kommunen via tjänsteman i beredskap (TIB) /beredskapssamordnaren, internt eller externt, kontaktar denne biträdande kommundirektören, säkerhetschefen, berörd förvaltningsdirektör, kommunikationschefen samt kommunikatör i beredskap (KIB). Biträdande kommundirektör kommunicerar i sin tur med kommundirektören och ev. KSau.



## Krishantering i tre krislägen

En kris eller hot om kris kan kräva att den ordinarie ledningsorganisationen behöva anpassas och förstärkas för att förbättra förmågan att hantera händelsen.

Exempel på situationer då det kan krävas en anpassning av den ordinarie ledningen kan vara:

- Ordinarie rutiner svarar inte mot situationens krav
- Flera verksamhetsområden berörs
- Samordning krävs
- Stort behov av kriskommunikation
- Behov av samverkan med andra organisationer

**När verksamhetens krisledningsorganisation aktiveras ska en bedömning av krisen ske utifrån tre krislägen med ökande allvarlighetsgrad:**

**1. Störning** – Kris som i hög utsträckning kan hanteras inom ramen för den berörda förvaltningens/bolagets krisledningsorganisation, men som kräver stöd och/eller samordning på central nivå.

**2. Allvarlig händelse** – Kris som inte kan hanteras inom ramen för den berörda förvaltningens krisledningsorganisation på ett tillfredsställande sätt. En allvarlig händelse kräver stöd och/eller samordning på central nivå.

**3. Extraordinär händelse** – Kris som drabbar många människor och stora delar av samhället, avviker från det normala, innebär en allvarlig störning eller överhängande risk för en allvarlig störning i viktiga samhällsfunktioner, samt kräver skyndsamma insatser av kommunen. En extraordinär händelse kan inte hanteras inom ramen för den berörda förvaltningens krisledningsorganisation och kräver stöd och/eller samordning på central nivå.

## Förvaltningens krisledningsorganisation i tre krislägen

Förvaltningens krisledning består av förvaltningsdirektör, avdelningschefer och kommunikatör. Ledningsgruppens uppgift är att leda och fördela arbetet under den tid som situationen kräver. Ledningsgruppen träffas i Kristallen. Stadsbyggnadsdirektören beslutar vilka eventuella ytterligare funktioner som skall kallas in.

Namn och kontaktuppgifter till förvaltningens ledningsgrupp samt kommunikatör finns att hämta på **inloggad**. Tryck på *Kris och säkerhet*, välj *Stadsbyggnadskontoret – krisberedskap* där en aktuell adresslista finns.

### Byggnadsnämnden

Förvaltningens ledningsgrupp informerar byggnadsnämndens presidium vid såväl störning som allvarlig händelse eller extraordinär händelse. Vid en allvarlig eller extraordinär händelse inkallas byggnadsnämndens presidium. För att möjliggöra ett snabbt operativt beslutsfattande kan ordföranden förordnas att fatta beslut på nämndens vägnar.

## **Förvaltningens kommunikationsplan**

Ledningsgruppen ansvarar tillsammans med förvaltningens kommunikatör för att informera medarbetare, medborgare och andra berörda. Om inte förvaltningens kommunikationsansvarige träder in skall annan ansvarig utses.

Vid en allvarlig eller extraordinär händelse leds arbetet av kommunens centrala kommunikationsenhet. Vid störning sker samordning mellan förvaltning och central kommunikationsenhet efter behov.

Utifrån ovanstående ansvarar förvaltningens kommunikatör för insatser enligt den gemensamma kriskommunikationsplanen, vilket bl a inkluderar:

- Publicering på lund.se, relevanta sociala medier och Inloggad
- Publicering av pressmeddelande, presskontakter och pressinformation
- Information till medborgarservice
- Vid behov: överlämning till kommunikatör i beredskap (KIB) kväll/helg.

## **Övningsverksamhet**

Krisberedskapsövningar ska genomföras för förvaltningarnas och bolagens ledning minst en gång per mandatperiod. En övningsplan ska upprättas varje år och nämnd/styrelse ansvarar för att övningsverksamhet och kunskapsöverföring sker enligt fastställd plan.

Övningarna skall även omfatta sådana kriser som formellt inte ses som extraordinära händelser. Kommunkontorets beredskapssamordnare kan ses som en resurs för stöd till förvaltningar/bolag vid planering, koordinering och utvärdering.

I och med att vi inte har någon verksamhet att öva på så utgår övningsplanen.



## Övriga resurser/samverkan

## **Bilagor**

Dokument som rör krishantering finns att hämta på **inloggad**.

Tryck på *Kris och säkerhet*. Under fliken *Stabsdokument* kan man välja olika dokumentmallar som rör krisstabsarbete.