

Remiss: Motion från Björn Abelson (S) m.fl. - Slå två flugor i en smäll - förnyade förskolelokaler och nya arbetsplatser i centrala Lund

Förslag till beslut

Serviceämnden beslutar

att godkänna serviceförvaltningens förslag till yttrande som sitt eget, samt översända detta till kommunkontoret.

Sammanfattning

Socialdemokraterna har i en motion skrivit fram ett förslag kring förtätning av fastigheten där nuvarande förskolan Forsbergs minne ligger i Bjeredsparken. Motionärerna föreslår att en utredning görs kring möjligheterna att uppföra en ny byggnad med kontorslokaler och förskola samt nya utemiljöer. Utredningen föreslås även pröva möjligheten till tredimensionell fastighetsbildning där kontors- och arbetsplatser kan byggas ovanpå förskolelokalerna.

Serviceförvaltningens bedömning är att i det fall det finns ett redovisat behov av både kontors- och förskolelokaler i centralt läge, kan en utredning av lokalisering och byggnation genomföras inom ramen för arbetet med den strategiska lokalförsörjningsplanen.

Underlag för beslutet

- Serviceförvaltningens tjänsteskrivelse 2021-08-30
Motion (S) - Slå två flugor i en smäll - förnyade förskolelokaler och nya arbetsplatser i centrala Lund
- Motion från (S) - Slå två flugor i en smäll - förnyade förskolelokaler och nya arbetsplatser i centrala Lund 2021-05-24

Ärendet

Bakgrund

I en motion från 2021-05-21 föreslår socialdemokraterna att barn- och skolnämnden tillsammans med kommunstyrelsen och serviceämnden

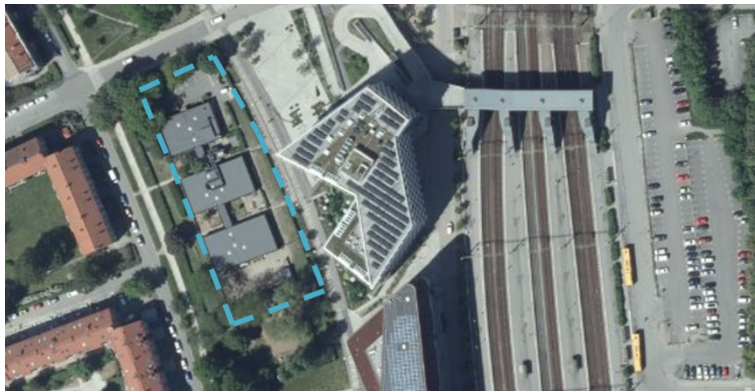
2021-08-30

Diarienummer

SN 2021/0261

i samverkan med övriga berörda nämnder ska utreda möjligheterna att kombinera en förnyelse av förskolan Forsbergs minne med nya kontorslokaler.

Utredningen föreslås även uppdra åt barn- och skolnämnden att särskilt pröva Forsbergs minne som ny möjlig placering för kommunens jourförskola. I samband med utredningen föreslås även en tredimensionell fastighetsbildning att prövas där kontors- och arbetsplatser kan förläggas ovanpå förskolan. I motionen motiveras förslaget med att ta vara på ett attraktivt läge för arbetsplatser intill Lund C, samt att förskolans placering är så central att den kan utvecklas till en jourförskola.



Banvallen 1 i Lund, blåstreckad linje visar gällande fastighetsgräns.

Den kommunala förskolan Forsbergs minne ligger på fastigheten Banvallen 1 i Lund. Gällande detaljplan, lagakraftvunnen 2011-03-25, medger skoländamål med en högsta totalhöjd om fyra och en halv meter. Förskolan har en friyta på drygt 3000 kvm, en kapacitet på cirka 83 barn, vilket ger cirka fem avdelningar. Enheten har idag därmed en bra storlek sett till barn- och skolförvaltningens viljeriktning kring kapacitet för respektive enhet.

Föredragning

Serviceförvaltningen ser både fördelar och svårigheter med förslaget. Eftersom det är svårt att i centrala lägen etablera förskolor med tillräckligt hög kapacitet både tillfälligt och permanent är förvaltningen mån att bibehålla de platser som är planlagda för skoländamål.

Förvaltningen har löpande dialog med stadsbyggnadskontoret för att möjliggöra en så hållbar planering som möjligt gällande fastighetsbeståndet, så även för Forsbergs minne. I de senaste dialogerna informerades förvaltningen att det i översiktsplanen är

2021-08-30

Diarienummer

SN 2021/0261

utpekad ett strategiskt rekreativt stråk från Stadsparken i söder till Västerbros planerade parker i norr. Nuvarande förskola bryter då av den kontinuerliga upplevelsen av parken då friytan har behov av en inhägnad. Utifrån översiktsplanens intentioner bedömdes även att det vore bättre med en mindre byggnad som aktiverar publika funktioner på östra sidan om fastigheten.

I det fall platsen ska utvecklas och förtätas med nya förskolelokaler i kombination med kontorslokaler ovanpå kommer det att krävas en detaljplaneändring som i sin tur påverkas av översiktsplanen. Att utreda för möjligheter och behov av kontorslokaler på detta centrala läge ser serviceförvaltningen i övrigt positivt på. Förvaltningarnas interna behov av kontorslokaler utreds med fördel i arbetet med den strategiska lokalförsörjningsplanen som revideras årligen. Det är inte osannolikt att det finns ett behov av kontorslokaler för förvaltningarna. I det fallet ser serviceförvaltningen många vinster i att kombinera detta tillsammans med lokaler för verksamheterna, såsom förskola. För den händelse det är samma ägare till kontorslokalerna som till förskolelokalerna finns det inget behov av att gå in i en komplex tredimensionell fastighetsbildning.

Finns det en möjlighet att kombinera och bibehålla önskat parkstråk och förbindelse genom parken till förmån för en centrumnära förskola i kombination med arbetsplatser, så ser serviceförvaltningen att föreslagen utredning med fördel görs inom arbetet med strategiskt lokalförsörjningsplan.

Beredning

Ärendet har beretts av berörda tjänstepersoner inom serviceförvaltningen.

Barnets bästa

I det fall en utredning resulterar i att det uppförs nya förskolelokaler med kontorslokaler ovanpå kommer förslaget att påverka barn. Både barn på förskolan och barn i närområdet som nyttjar Bjerredsparken kommer att påverkas, både under byggtiden och när eventuell byggnation står klar. Nya lokaler och utemiljöer är sannolikt positivt för barn som får ändamålsenliga lokaler och friytor. I enlighet med Lunds kommuns råd och riktlinjer för utemiljö vid förskolor kommer friytan att behöva uppfylla riktlinjerna på 40 kvm per barn och storleken på förskolan därmed anpassas efter möjlighet till friyta.

2021-08-30

Diarienummer

SN 2021/0261

Ekonomiska konsekvenser

Förslaget att utreda möjligheterna på tomten ligger inom kostnadsramen för enkel utredning. I övrigt medför förslaget inga ekonomiska konsekvenser.

Pål Svensson
Servicedirektör

Pernilla Nevsten
Fastighetschef

Beslutet skickas till

För verkställighet eller motsvarande åtgärd:
Kommunkontoret