



## Projekt Fokus Södra Sandby

### Uppdrag

Kommunstyrelsen har gett kommunkontoret i uppdrag att tillsammans med styrgruppen för utveckling av tätorterna utanför staden ta fram förslag till upplägg för Fokus Södra Sandby och att återkomma till kommunstyrelsen för beslut om genomförande.

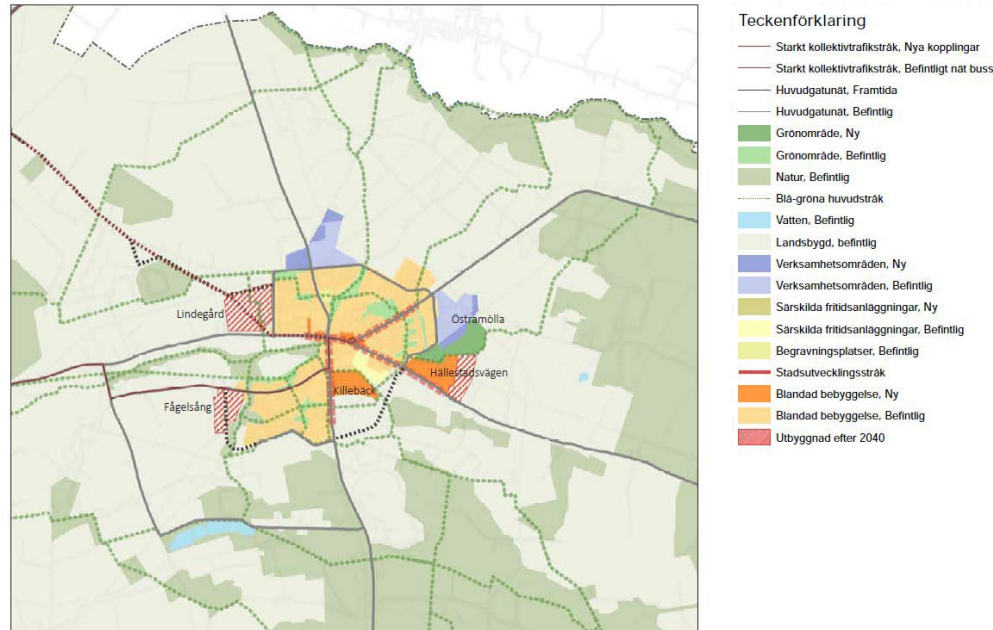
### Inledning

I Lunds kommun är trycket och möjligheten till utveckling och utbyggnad främst påtagligt i Lunds stad. Södra Sandby, Dalby, Veberöd, Genarp, Stångby och övriga tätorter, liksom landsbygden har andra förutsättningar att utvecklas. Tätorterna i den östra kommundelen har utöver närheten till västra Skånes arbetsmarknad en mer eller mindre direkt närhet till natur och rekreation. Det är en attraktion som bör tas tillvara. En viktig inriktning för utvecklingen är att skapa attraktivitet utifrån orternas unika förutsättningar. Detta kan i sin tur skapa förutsättningar för ett utbyggnadstryck samt en bättre balans mellan västra och östra Skåne.

Förtätningar i de östra tätorterna kan, om dagens bostadsutbud breddas, bidra till ökad attraktivitet, ett större underlag för näringsliv och handel och mer levande orter. Närheten till natur, en öppen och lugn bykänsla plus goda pendlingsmöjligheter skulle skapa goda förutsättningar för ett attraktivt boende som kan komplettera städerna i västra Skåne och erbjuda något som de städerna inte kan. Den starka urbaniseringen har inneburit ett stort fokus på städer och städernas utvecklingsfrågor på bekostnad av landsbygden. I själva verket finns ett ömsesidigt beroende mellan stad och land, kopplat både till sociala, ekologiska och ekonomiska aspekter.

En levande landsbygd är en viktig samhällsutvecklingsfråga för att skapa en attraktiv, hållbar och konkurrenskraftig region. När allt fler människor samlas i städerna fyller landsbygden en viktig funktion för friluftsliv, rekreation, kultur och turism. Därför måste det finnas möjligheter för besöks- och turismnäringen på landet att utvecklas. Levande socialt hållbara byar kräver att viss bostadskomplettering ska kunna ske, utan att bostäderna ska sprida ut sig i landskapet. Bostadsbyggande krävs även för att säkerställa generationsskiftet i jordbruket. Jordbruksmarken och jordbruks-näringen är viktig för livsmedelsförsörjningen men möter också det ökade behovet av närodlad och närproducerad mat. Detta ökade intresse och en ökad besöksnäring kan även ge jordbruksnäringen fler ben att stå på.

## Södra Sandby



### Övergripande inriktning (ur ÖP 2018)

Södra Sandby utvecklas vidare som en dynamisk och levande ort, med en framväxande småstadskaraktär i centrum. Ortens förtätningspotential tas tillvara och inriktas mot att bidra till ökad variation av bostadsformer, viktigt i en ort som länge dominerats av småhus/äganderätt. Den geografiska närheten till Lund gör orten attraktiv också för inflyttning. Totalt föreslås 1500 bostäder fram till 2040 varav 500 i förtätning. På längre sikt föreslås en ny vägkoppling till Lund och utbyggnad av Lindegård i väster.

Sularpsbäcken utgör ett viktigt grönstråk genom orten och är också ett viktigt element för Södra Sandbys identitet. Bäckens avrinner till Kävlingeån genom ett område med värdefull landskapsbild direkt norr om Södra Sandby. I närområdet är hästhållning vanligt, särskilt framträdande är Flyinge Kungsgård. Öster om Södra Sandby planeras en större dagvattendamm. Området har potential att utvecklas som rekreationsområde när tätorten växer.

## **Förslag**

Syftet med projektet är att ta fram utvecklingsstrategier för orten som bygger på det boende och verksamma tycker är viktigt för orten att utveckla/bevara eller förändra.

### ***Mål***

Målet är att Södra Sandby ska vara en attraktiv boendeort som kan växa och som erbjuder mångsidig service, handel och ett varierat utbud av olika aktiviteter. Utvecklingen ska bygga på förslag som boende och verksamma anser är viktigt för ortens utveckling.

### ***Målgrupper***

Boende och verksamma i Södra Sandby. Särskilt fokus bör riktas på att involvera unga.

### ***Organisation***

Styrgruppen för utveckling av tätorterna utgör styrgrupp för projektet. Arbetet leds från kommunkontoret. En särskild projektledare utses.

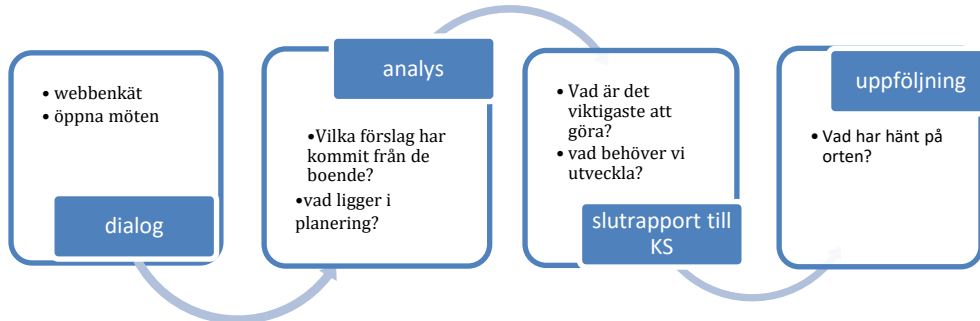
### ***Ekonomi***

Kommunstyrelsen har avsatt 400 tkr årligen för styrgruppens arbete.

### ***Tid***

Projektet föreslås sträcka sig över två år från augusti 2019.

## Arbetsupplägg



### 1) Dialog

Genomföra dialoger, i form av webbenkät som skickas till alla hushåll, öppna mötet mm för att skapa en bild av vad de boende anser är viktigt att bevara, utveckla eller förändra för att utveckla orten. Kommunicera projektet brett till alla för att säkra genomslagskraft. Särskilt fokus bör ligga på att involvera unga och fånga upp ungdomars synpunkter.

### 2) Analys

Analysera förslag som kommit in med pågående och planerade insatser. Fördjupningen av översiktsplanen för Södra Sandby samt andra relevanta styrdokument utgör underlag för åtgärder. Inrätta idé – eller arbetsgrupper för att prioritera bland inkomna förslag. Involvera andra aktörer som är ansvariga för den verksamhet som förslagen avser. (ex. Region Skåne)

### 3) Överlämning till kommunstyrelsen

Styrgruppen överlämnar inkomna synpunkter, prioriteringar och förslag till åtgärder till kommunstyrelsen som ansvarar för genomförandet.

### 4) Uppföljning

Styrgruppen följer upp arbetet under och efter avslutat projekt samt återkopplar till boende och verksamma i Södra Sandby.

**Styrgruppen för utveckling av tätorterna utanför staden**