



Kommunkontoret

*Enheten för trygghet och säkerhet*

0(15)

# **Handlingsplan för hantering av extraordinära händelser**

LUNDS KOMMUN, MANDATPERIODEN 2019-2022



## Innehåll

1. Inledning .....	1
1.1 Planens syfte och omfattning .....	1
2. Begrepp .....	2
3. Ansvar för dokumentet.....	2
4. Krisberedskap i Lunds kommun .....	2
4.1 Förtydligande avseende externa aktörer.....	3
4.2 Grundprinciper inom krisberedskapen .....	3
4.3 Krisledning – Anpassning av ordinarie ledning .....	4
5. Händelsenivåer och ansvar vid kris .....	4
6. Lunds kommuns centrala krisledningsorganisation .....	5
6.1 Kommunstyrelsen (KS).....	5
6.2 Krisledningsnämnd (KLN).....	5
6.3 Central Krisledningsgrupp .....	6
6.4 Krisledningsstab .....	7
6.5 Tjänsteperson i beredskap (TiB).....	8
6.6 Inriktnings- och samordningsfunktion (ISF).....	8
6.6.1 Stöd till inriktnings- och samordningsfunktion (ISF-stöd) .....	9
6.7 Ledningsplats och teknisk utrustning .....	9
7. Förtydligande exempel av händelsenivåer och ansvar .....	11
7.1 Störning (nivå 1) .....	11
7.2 Allvarlig händelse (nivå 2).....	11
7.3 Extraordinär händelse (nivå 3) .....	12

## 1. Inledning

Lunds *Plan för hantering av extraordinära händelser* beskriver övergripande hur Lunds krisorganisation fungerar och hur Lund ska hantera en extraordinär händelse eller kris. Kommunen har, enligt *Lag (2006:544) om kommuners och landstings åtgärder inför och vid extraordinära händelser i fredstid och höjd beredskap (LEH)*, en skyldighet att vid varje ny mandatperiod ta fram en uppdaterad plan för hur ledning, samverkan och kommunikation till allmänheten ska fungera under en extraordinär händelse

### 1.1 Planens syfte och omfattning

Det övergripande syftet med denna handlingsplan är att, tillsammans med nämndernas och styrelsernas krisberedskapsplaner, säkerställa att kommunen har en god krishanteringsförmåga i händelse av samhällsstörning/kris eller hot om samhällsstörning/kris. Den syftar vidare till att förtydliga ansvarsförhållanden inom kommunen vid en sådan händelse.

Handlingsplanen avser *kommunövergripande* krishantering och är styrande för hur Lunds kommun på central nivå organiserar, leder, samordnar, samverkar och kommunicerar vid samhällsstörning eller hot om samhällsstörning.

Handlingsplanens huvudsakliga roll är att ge kommunens förvaltningar och bolag stöd i händelse av samhällsstörning/kris eller hot om samhällsstörning/kris som den berörda förvaltningen/bolaget *inte* har förmåga att hantera inom ramarna för sin egen krisledningsorganisation.

#### 1.1.2 Höjd beredskap

Denna handlingsplan gäller även vid höjd beredskap. Regeringen kan besluta om höjd beredskap om Sverige är i krigsfara enligt *Lag (1996:1470) om totalförsvar och höjd beredskap*.

## 2. Begrepp

*Samhällsviktig verksamhet* definieras som en samhällsfunktion av sådan betydelse att ett bortfall eller en svår störning i funktionen skulle innebära stor risk eller fara för befolkningens liv och hälsa, samhällets funktionalitet eller samhällets grundläggande värde.

En *kris* definieras som en oväntad händelse som hotar grundläggande värden och funktioner och som utsätter en eller flera verksamheter för sådana påfrestningar att dessa inte kan bedrivas med normala resurser och organisation.

En *extraordinär händelse* avser en händelse som avviker från det normala, innebär en allvarlig störning eller överhängande risk för en allvarlig störning i viktiga samhällsfunktioner och kräver skyndsamma insatser av en kommun eller ett landsting.

*Samhällsstörningar* är företeelser och händelser som hotar eller skadar det som ska skyddas i samhället. Begreppet inkluderar händelser som inte behöver anses vara extraordinära händelser men som trots allt kräver samordnade insatser av kommunen eller andra aktörer.

## 3. Ansvar för dokumentet

Denna handlingsplan fastställs av kommunstyrelsen. Kommunstyrelsen ansvarar för att handlingsplanen hålls uppdaterad.

Revidering ska ske:

- Då givna förutsättningar förändras, så som förändring av organisation, funktioner, mandat och uppgifter, med mera
- Då inträffade händelser eller övningar påvisar påtagliga brister eller behov av förbättringar
- Vid varje ny mandatperiod

Kommundirektör, förvaltningsdirektörer och bolagschefer ansvarar för att denna handlingsplan är känd i respektive verksamhet.

## **4. Krisberedskap i Lunds kommun**

Kommunen ska värna om invånarna genom att trygga människors liv, personliga säkerhet, samt hindra och begränsa skador på miljö och egendom. För att göra detta måste kommunens krisledningsorganisation ha omedelbar förmåga att utifrån rådande hot och risker kunna utöva ledning och samordning, samt planera för uthållighet över tid. Lunds kommun ska genom planering och övning vara förberedd för att möta och hantera kriser av många olika slag och karaktär, vilket innebär att krisberedskapen måste vara flexibel och anpassningsbar.

Vid en samhällsstörning ligger ansvaret i första hand hos de närmast berörda; det vill säga, hos den förvaltning som drabbas och hos den eller de verksamheter som är inblandade. I enlighet med *ansvarsprincipen* (se avsnitt 4.2) har den instans som innehar ett visst ansvar under normala förhållanden även detta ansvar vid en kris. Samtliga förvaltningar i Lunds kommun ska därför ha en egen plan för krishantering som rör den förvaltningsövergripande nivån. De förvaltningsövergripande krisledningsplanerna ska spegla handlingsplanen för extraordinära händelser i Lunds kommun (detta dokument), och beskriva en fullgod krishanteringsorganisation för samhällsstörningar som drabbar förvaltningen och dess verksamheter.

Ibland kan dock samhällsstörningar vara så omfattande att de kräver en större organisation än vad den egna förvaltningen mäktar med. Den centrala handlingsplanen för extraordinära händelser (detta dokument) säkerställer då att organisationen kan bemannas med på förhand utbildade nyckelpersoner, och att det finns nödvändiga rutiner för att en kris ska kunna hanteras på ett tillfredsställande sätt även då den berör flera olika verksamheter i kommunen. Kommunstyrelsen ansvarar för samordning och uppföljning av kommunens förebyggande och förberedande krishantering.

### **4.1 Förtydligande avseende externa aktörer**

Inom kommunens olika verksamhetsområden finns flera avtal med externa entreprenörer och leverantörer. Vid upphandling av sådan verksamhet ska ansvar för krisberedskapen finnas med i upphandlingsunderlaget och säkerställas vid eventuell avtalsskrivning. Vidare ska ägardirektiven för kommunens bolag innehålla regler och ansvar för respektive bolags deltagande i kommunens samlade krisberedskap.

### **4.2 Grundprinciper inom krisberedskapen**

En kris som påverkar stora delar av samhället kan kräva omfattande samarbete mellan myndigheter, företag och andra organisationer på flera olika samhällsnivåer. Det delade ansvaret kan komma att ställa mycket stora krav på samordning av åtgärder, även när det gäller kommunens lokala ansvar. Myndigheten för samhällsskydd och beredskap har därför arbetat fram tre principer, som den svenska krishanteringen ska utgå ifrån. Principerna beskriver

ansvar och roller före, under och efter en kris, och de gäller oavsett vilken nivå som är involverad i krishantering.

PRINCIP	DEFINITION
<b>Ansvarsprincipen</b>	Den som har ansvar för en verksamhet under normala förhållanden har motsvarande ansvar under en kris. Ansvarsprincipen innebär också ett ansvar för varje aktör att samverka med andra aktörer.
<b>Närhetsprincipen</b>	En kris ska hanteras där den inträffar och av dem som är närmast berörda och ansvariga. Det är alltså i första hand den drabbade kommunen och den drabbade verksamheten som ansvarar för insatsen. Först om de lokala resurserna inte räcker till kan det bli aktuellt med regionala och statliga insatser.
<b>Likhetsprincipen</b>	Verksamheten ska under en kris, så långt det är möjligt, fungera på liknande sätt som under normala förhållanden. Verksamheten ska också, om det är möjligt, skötas från samma plats som under normala förhållanden.

### 4.3 Krisledning – Anpassning av ordinarie ledning

Vid en samhällsstörning kan den ordinarie ledningsorganisationen behöva anpassas och förstärkas för att förbättra förmågan att hantera den uppkomna krisen, varpå *kommunens krisledning* aktiveras (se avsnitt 6.3 för detaljer).

Behovet av krisledning är beroende av den specifika händelsens karaktär och omfattning. Följande indikationer är exempel på situationer då det kan krävas en anpassning av den ordinarie ledningen:

- Ordinarie rutiner svarar inte mot situationens krav
- Flera verksamhetsområden berörs
- Samordning krävs
- Stort behov av kriskommunikation
- Behov av samverkan med andra organisationer

Vid aktivering av krisledning ska ett eller flera mål formuleras som tydligt beskriver vad den tillfälliga krisledningsorganisationen ska åstadkomma. I enlighet med grundprinciperna i krishantering (se avsnitt 4.2) flyttas inte ansvaret för en verksamhet vid en kris. I det fall en extraordinär händelse deklarerats kan *krisledningsnämnden* (se avsnitt 6.2) överta beslutanderätten från annan facknämnd. Beslutanderätt får endast övertas i den utsträckning som är nödvändig med hänsyn till den specifika händelsens art och omfattning.

Den förvaltning vars nämnds beslutanderätt övertas, ska i sådant fall hantera krisen utifrån krisledningsnämndens beslut i de delar som övertagits.

Krisledningsnämnden har dock ingen juridisk möjlighet att överta beslutanderätten över kommunala bolagsstyrelser. De kommunala bolagens medverkan i krisberedskapsarbetet bör anges i ägardirektiven för respektive bolag.

## 5. Händelsenivåer och ansvar vid kris

Lunds kommun följer den nationella standarden för definiering av händelsenivå vid kris. Det finns tre händelsenivåer i fredstid som kommunen kan använda. Regeringen kan också besluta

om höjd beredskap (se lag 1992:1403), men då börjar särskild lagstiftning gälla där ansvarsfrågan kan variera utifrån beslut.

HÄNDELSENIVÅ	HÄNDELSETYP	ANSVAR
-	Höjd beredskap	Särskild lagstiftning, ansvar beror på hur den höjda beredskapen utfärdats (kommunstyrelsen fortfarande ytterst ansvarig nämnd)
Nivå 3	Extraordinär händelse	Krisledningsnämnd, central krisledning
Nivå 2	Allvarlig händelse	Central krisledning (kommunstyrelsen), berörd förvaltning (nämnden)
Nivå 1	Störning	Berörd förvaltning/bolag (nämnden)

Den händelsenivå av kris som konstateras är avgörande för vilka funktioner i Lunds krishanteringsorganisation som ska aktiveras.

**Nivå 1 - Störning:** Händelse som i hög utsträckning kan hanteras inom ramen för den berörda förvaltningens/bolagets krisledningsorganisation, men som kräver stöd och/eller samordning på central nivå. **Ansvarig:** Berörd förvaltning/bolag

**Nivå 2 - Allvarlig händelse:** Samhällsstörning som inte kan hanteras inom ramen för den berörda förvaltningens krisledningsorganisation på ett tillfredsställande sätt. En allvarlig händelse kräver stöd och/eller samordning på central nivå. **Ansvarig:** Central krisledning, berörd förvaltning

**Nivå 3 - Extraordinär händelse:** Samhällsstörning som drabbar många människor och stora delar av samhället, avviker från det normala, innebär en allvarlig störning eller överhängande risk för en allvarlig störning i viktiga samhällsfunktioner, samt kräver skyndsamma insatser av kommunen. En extraordinär händelse kan inte hanteras inom ramen för den berörda förvaltningens krisledningsorganisation och kräver stöd och/eller samordning på central nivå. Vid extraordinär händelse ska kommunen också kunna stå värd för en inriktnings- och samordningsfunktion på lokal nivå. **Ansvarig:** Central krisledning, krisledningsnämnd

**Höjd Beredskap/Krig:** Situation som utgår ifrån samma organisation som *Nivå 3 - Extraordinär händelse* vid fredstida kriser. Kommunen bör ha en organisation som gör det möjligt att uppfylla de tilldelade uppgifterna i totalförsvaret enligt LEH (2006:544) och ta ansvar för ledning och samordning av det civila försvaret. Kravbilden är dock ännu något oklar varför det är svårt att göra en detaljerad planering av organisationen vid höjd beredskap. **Ansvarig:** Central krisledning, kommunstyrelsen

## 6. Lunds kommuns centrala krisledningsorganisation

Lunds centrala krisledningsorganisation består av krisledningsnämnd, krisledningsgrupp och stab. Kommunen ska också kunna vara värd för en Inriktnings- och samordningsfunktion, ISF, vilken kan påkallas av externa aktörer. Se även illustrationen nedan.

### 6.1 Kommunstyrelsen (KS)

Kommunstyrelsens övergripande uppgift är att leda och samordna förvaltningen av kommunens angelägenheter genom politiskt beslutsfattande. Uppgiften förändras inte vid en kris i form av

störning eller allvarlig händelse utan följer ordinarie beslutsvägar. Kommunstyrelsen ska hållas uppdaterad av krisledningen.

## 6.2 Krisledningsnämnd (KLN)

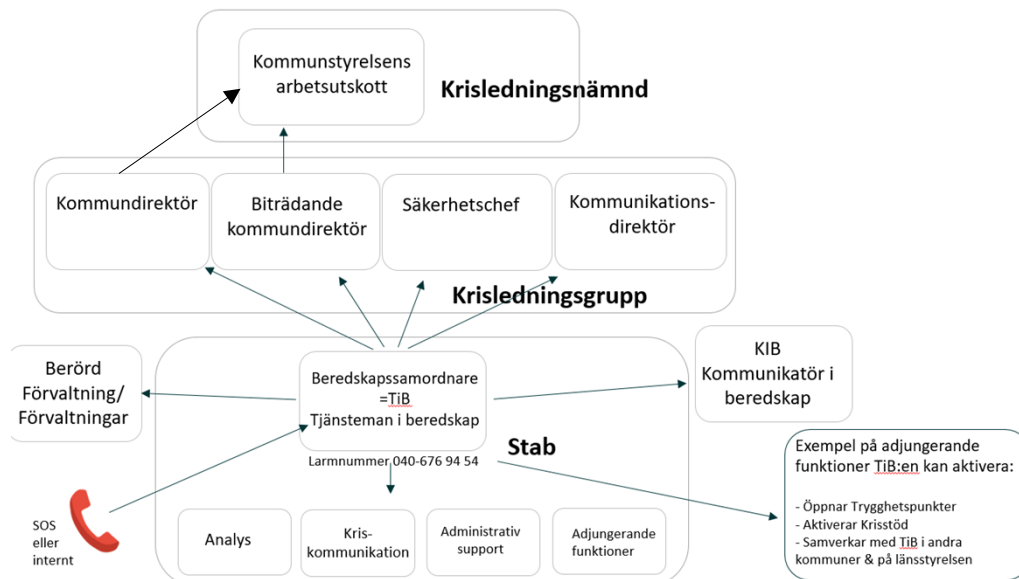
I varje kommun ska det finnas en krisledningsnämnd som aktiveras vid en extraordinär händelse. Krisledningsnämnden är kommunens ledande politiska organ rörande beslut som avser krishantering om kommunen drabbas av en extraordinär händelse. I Lund är krisledningsnämnden tillika kommunstyrelsens arbetsutskott, KSau.

Krisledningsnämnden i Lund består av nio ledamöter, fem ordinarie och fyra ersättare. Krisledningsnämndens ordförande bedömer huruvida situationen är sådan att kommunen drabbats av en extraordinär händelse och att krisledningsnämnden ska träda i funktion. Ordförande eller vice ordförande avgör tillsammans med kommundirektören om hela krisledningsorganisationen ska kallas in.

Ordföranden i krisledningsnämnden får besluta på nämndens vägnar i ärenden som är så brådskande att nämndens avgörande inte kan avvaktas. Sådana beslut ska därefter snarast anmälas till nämnden. Har ordföranden i krisledningsnämnden förhinder träder vice ordföranden i dennes ställe.

Kommunens krisledningsnämnd ska samlas snarast vid en extraordinär händelse och kan besluta om eventuella tillfälliga förändringar i den kommunala organisationen i enlighet med denna krisledningsplan, ansvara för att verksamheter prioriteras och samordnas samt besluta om återgång till normal organisation. Dessa beslut kan även tas av kommunstyrelsen.

Samlingsplats för kommunens *krisledningsnämnd* är i första hand Rådhuset, och i andra hand Kristallen plan 7. Behövs alternativ lokal för kommunen finns en ledningsplats förberedd i Löddeköpinge, hos Räddningstjänsten syd.



## 6.3 Central Krisledningsgrupp

Kommunens centrala krisledningsgrupp ansvarar för den operativa ledningen och klargör kommunens samordnings- och områdesansvar mot förvaltningar och mot andra parter som är inblandade i krisen. Krisledningsgruppen sammankallas av kommundirektören. Den centrala krisledningsgruppen består av kommundirektör, biträdande kommundirektör, säkerhetschef

och kommunikationsdirektör. Till gruppen kan tjänstepersoner och experter adjungeras beroende på aktuell händelseutveckling. Kommundirektör och/eller biträdande kommundirektör har det övergripande ansvaret för krisledningen. Vid aktivering av central krisledning ska det också finnas, inom krisledningsgruppen, utsedd koordinator och biträdande koordinator som ansvarar för att anpassa stödets organisation och omfattning, samt för att förmedla lägesbild till ledare/ansvarig så att denne/dessa alltid har korrekt underlag för att kunna fatta beslut.

Samlingsplats för den centrala krisledningen är i första hand i Kristallen plan 7 och i andra hand Rådhuset. Behövs alternativ lokal för kommunen finns en ledningsplats förberedd i Löddeköpinge, hos Räddningstjänsten syd.

Vid inrättande av ISF skulle krisledningen vara värd för denna (se avsnitt 6.6).

#### **6.4 Krisledningsstab**

Kommunens krisledningsstab består av utvalda personer från kommunkontoret som ska stötta upp krisledningen utifrån behov. Det är verksamheternas ansvar att bidra med personal i erforderlig omfattning och att utbildad personal kan medverka i förberedande övningar med krisledningsstaben. Vid upprättande av en ISF är krisledningsstaben motsvarande ISF-stöd (se avsnitt 6.6.1).

Staben utgör det beredande/föredragande organet mot krisledningsgruppen, och har också till uppgift att stödja förvaltningar och bolag vid kris.

Krisledningsstabens egen ledning består av stabschef och administrativt support. Staben arbetar i så hög utsträckning som möjligt vid ordinarie arbetsplatser. Vid behov samlas krisledningsstaben i särskilda ledningslokaler på Kristallen, eller reservledningsplatsen på Rådhuset. Ytterligare reservledningsplats är förberedd på Räddningstjänsten syds lokaler i Löddeköpinge.

Stabschefen ansvarar för att, efter händelsens art, anpassa stabens organisation och omfattning så att staben arbetar enligt krisledningens övergripande mål. Den administrativa supporten ska stödja stabschefen och ytterst ansvara för dokumentationen i stabsledningen samt för diarieföring och utvärdering i samråd med stabschefen.

Till sin hjälp har stabsledningen upp till fyra funktioner (kallas in utifrån behov), som kan bestå av flera personer om så behövs. Funktionerna ska bemannas av på förhand övad personal.

#### **ANALYS**

Ansvarar för att fortlöpande ta fram och uppdatera egen lägesbild kring inträffad händelse. Analys ska samverka med de lokala, regionala och privata aktörerna som bedöms vara berörda för händelsens fortsatta hantering. Tillsammans med dessa externa aktörers lägesbilder ska analys ta fram en gemensam lägesbild för händelsen, identifiera tänkbara konsekvenser och allvarigare händelseutvecklingar på kort och lång sikt, samt ta fram olika inriktningsförslag till central krisledning.

#### **ADMINISTRATIV SUPPORT**

Ansvarar för att stödja den centrala krisledningen liksom den egna stabsledningen med olika typer av generella uppgifter som kan komma att krävas vid krishantering. Supporten sköter sekreterartjänster och övrig administration (protokoll, diarium, kontaktlistor), ekonomihantering (inköp), personalfrågor (ringa in personal), upprätta tjänstgöringslistor,



hantera ersättningsfrågor, planera för avlastande samtal för personal i centrala krisledningen samt annan service (lokaler, IT, mat, logi, transporter och samband).

### **KRISKOMMUNIKATION**

Ansvarar för att analysera och planera det informations- och kommunikationsbehov som händelsen genererar för Lunds kommun, både internt (inom kommunen) och externt (till allmänheten och andra drabbade aktörer). I detta ingår att sammanställa och distribuera information, ge underlag för svar till allmänhetens frågor (FAQ), hantera mediekontakter, kunna agera som talesperson, publicera information på Lunds kommuns hemsida och på intranätet (Inloggad), samt genomföra alternativa kommunikationsinsatser som kan krävas allteftersom. Kriskommunikation ska även samordna kommunikationsinsatser tillsammans med andra för krisen relevanta aktörer. Funktionen kriskommunikation är *inte* densamma som kommunens KiB. Samverkan med KiB kan dock ske, om det underlättar arbetet.

### **ADJUNGERADE RESURSER**

Beroende på händelsens art och omfattning kan specialister inom olika områden komma att behöva kallas in för att medverka i arbetet. Exempel på områden då specialister kan behövas kan vara inom områdena juridik, VA, miljö, IT och räddningstjänst. Även krisstöd är en resurs som ska kunna aktiveras för att stödja drabbade medborgare, besökare och andra grupper som vistas i kommunen. Krisstöd ska inte kallas in rutinmässigt vid olyckor, utan är avsedd för det akuta läget vid händelser där behovet av psykosocialt stöd är stort i väntan på vidare åtgärder. Stödet är särskilt viktigt när barn eller ungdomar är inblandade i händelsen. Det är viktigt att poängtera att krisstöd inte ersätter eller tar över en arbetsgivares arbetsmiljöansvar, det personliga nätverket eller andra myndigheters ansvar, utan endast ska ses som ett komplement till andra resurser i det akuta läget.

Kontakt för krisstöd i Lunds kommun är Enheten för Trygghet och Säkerhet. Behovet av att aktivera krisstöd bedöms av TiB.

### **6.5 Tjänsteperson i beredskap (TiB)**

I Lunds kommun finns ett antal funktioner inrättade i syfte att kommunen snabbt ska kunna uppmärksamma allvarliga händelser eller störningar som kan utvecklas till mer allvarliga händelser, och vid behov aktivera organisationen. Utöver de två centrala beredskapsfunktionerna Tjänsteperson i Beredskap (TiB) respektive Kommunikatör i Beredskap (KiB) finns även exempelvis driftsjour och socialjour hos förvaltningarna och bolagen.

Det är i första hand kommunens TiB som hanterar frågor som eventuellt kan kräva aktivering av kommunens krisorganisation. TiB-funktionen ska dock inte omvärldsbevaka i syfte att själv upptäcka oönskade händelser. I de fall det föreligger ett påtagligt hot för en oönskad händelse, som kan föranleda en kris för Lunds kommun, ska dock TiB-funktionen fortlöpande följa händelseutvecklingen.

TiB har dock inte mandat att själv aktivera kommunens centrala krisledningsorganisation förrän avstämning skett med kommundirektören. Om kommundirektören inte går att nå, kontaktas i andra hand biträdande kommundirektör och i tredje hand ordförande (eller vice ordförande) i krisledningsnämnden. Om inte heller detta är möjligt *har* TiB-funktionen mandat att själv besluta om aktivering av kommunens centrala krisledningsorganisation. TiB-funktionen leder central krisledning tills annan ledande befattningshavare är på plats och tar över ansvaret för

gruppen. TiB-funktionen går därefter tillbaka igen till sin ursprungliga roll som TiB, utanför central krisledning. TiB-funktionen ingår alltså inte i central krisledning, eller krisledningsstab.

### **6.6 Inriktnings- och samordningsfunktion (ISF)**

Som tidigare beskrivits har kommunen ansvar för att kunna driva en ISF på lokal nivå vid fredstida kriser, i enlighet med överenskommelsen mellan SKR och MSB om kommunernas krisberedskap. ISF är en tillfälligt sammansatt funktion för att sluta överenskommelser om inriktning och samordning. I Lunds kommun kan enbart företrädare för kommunal verksamhet kallas till ISF, men gruppen som helhet är oftast sammansatt av samverkande externa aktörer. Behovet av ISF kan också påkallas eller aktualiseras av en extern aktör, även om kommunen står som värd. ISF som aktörsgemensam form är i nuläget avsedd att även kunna användas vid höjd beredskap.

ISF ska bemannas av representanter från flera aktörer som är viktiga för händelsens hantering, till exempel polis, räddningstjänst, Regionen och det lokala näringslivet. Dessa aktörer har mandat att träffa överenskommelser om aktörsgemensam inriktning och samordning av åtgärder. Funktionen ska bidra till att prioritera åtgärder och resurser till de mest angelägna hjälpbehoven. De krav som kommunen ska kunna uppfylla då de står värd är att:

- Organisera ett ISF-stöd tillsammans med andra aktörer (se avsnitt 6.6.1)
- Tillhandahålla ordförande, som driver arbetet och leder möten
- Se till att relevanta aktörer deltar i arbetet
- Sammankalla, ta fram dagordning och skapa underlag till möten
- Leda framtagningen av en samlad lägesbild
- Dokumentera möten och distribuera dokumentation till relevanta aktörer
- Följa upp gemensamma överenskommelser

Kommundirektören fattar beslut om behov och sammankallande av ISF inom kommunen, även då annan aktör initierat ett behov. Kommunens ISF ska huvudsakligen utgå från den centrala krisledningen (se avsnitt 6.3), men kan kompletteras med externa aktörers funktioner.

#### **6.6.1 Stöd till inriktnings- och samordningsfunktion (ISF-stöd)**

Till inriktnings- och samordningsfunktionen bör det finnas en stödfunktion. Stödet kan närmast beskrivas som en operativ förlängning ISF, men också en analys- och bedömningsfunktion med uppgift att ta fram ett samlat underlag och förslag till innehåll i överenskommelser. Uppgifterna kan vara att:

- Planera och anpassa arbetssätten för samverkan i händelsen
- Ta fram underlag för överenskommelser
- Bistå med expertstöd
- Analysera alternativ händelseutveckling. Upprätthålla och delge samlade lägesbilder som beskriver händelsen, konsekvenser, åtgärder och resurser samt involverade aktörer
- Arbeta fram beslutsförslag och lämna förslag till innehåll i överenskommelser
- Bedriva löpande omvärldsbevakning
- Samordna kriskommunikations- och informationsinsatser (intern, extern information, mediahantering, upplysningscentral)
- Upprätthålla krav på rättssäkerhet i besluts- och samverkansprocesser.
- Följa upp effekter av genomförda insatser, åtgärder och gemensamma överenskommelser

- Dokumentera händelseutvecklingen, genomförda insatser och åtgärder samt stabsarbetet i stort. Det innebär bl.a. administrera, dokumentera och diarieföra möten.
- Vid längre samhällsstörningar: Planering av resurser, avlösning, mathållning och ev. sovplatser för att säkerställa egen uthållighet.

Lunds kommuns ISF-stöd utgår från samma organisation som kommunen krisledningsstab (se avsnitt 6.4), men kan förstärkas med externa aktörers funktioner.

### **6.7 Ledningsplats och teknisk utrustning**

I Lunds kommun ska det finnas lokaler som är anpassade för att bedriva stabsarbete. Dessa ska på förhand vara utsedda och utrustade med teknik som anses nödvändig för den kommunala krisledningsförmågan. I Lunds kommun används i första hand Kristallen plan 7 och i andra hand Rådhuset ledningsplats. Det finns också en utsedd reservledningsplats förberedd på räddningstjänstens syds lokaler i Löddeköpinge för de fall kommunens ordinarie ledningsplatser inte kan användas.

De system som används för informationsdelning samt robust och säker kommunikation vid samhällsstörningar eller hot om samhällsstörningar är RAKEL och WIS.

## 7. Förtydligande exempel av händelsenivåer och ansvar

### 7.1 Störning (nivå 1)

Nivå 1 innebär en händelse som i hög utsträckning kan hanteras inom ramen för berörd förvaltnings organisation, men som riskerar att bli en allvarlig eller en extraordinär händelse om situationen förvärras. Behov av stöd eller samordning från central nivå kan finnas.

#### Exempel på störning

- Stora snömängder
- Ovädervarning klass 2 och 3
- Mindre brand i skola

#### Aktivering och organisation vid en störning

Berörd förvaltning aktiverar sin egen krisledning/ledningsgrupp samt *meddelar*:

- Kommundirektör
- Biträdande kommundirektör
- TiB-funktionen (Beroende på tid på dygnet kan det vara TiB som initierar aktiveringen)
- KiB-funktionen
- Säkerhetschef

Vid en störning är det drabbad förvaltning som äger händelsen. Förvaltningens ledningsgrupp hanterar händelsen och leds av berörd förvaltningschef. Förvaltningschefen kan också vid behov begära hjälp av TiB för att till exempel att kalla in extra centrala resurser till drabbad verksamhet. Om behov finns, och särskilt om flera verksamheter berörs, kan arbetet samordnas av central krisledning.

#### Ansvar

Berörd förvaltning hanterar händelsen själv och ansvarar för beslut. Ordinarie ansvarsfördelning gäller.

#### Rapportering

Berörd förvaltningschef informerar löpande *vid behov*:

- Egen nämnd
- Kommundirektör (informerar vid behov Kommunstyrelsen)
- TiB-funktionen
- KiB-funktionen
- Säkerhetschef

#### Avslut

Beslut om avslut av krishantering tas av berörd förvaltningschef. Förvaltningens ledningsgrupp ansvarar för att en utvärdering av händelsen och dess hantering görs.

### 7.2 Allvarlig händelse (nivå 2)

Nivå 2 innebär en händelse som är mer omfattande än en störning, och inte kan hanteras på ett tillfredsställande sätt inom ramen för berörd förvaltnings egen organisation. Flera förvaltningar är sannolikt inblandade och en central samordning är nödvändig. Samordning med till exempel

polis, räddningstjänst eller andra myndigheter är trolig. Beslut kan dessutom behöva tas mycket snabbt, vilket innebär att ordinarie beslutsvägar måste kringgås.

### **Exempel på allvarlig händelse**

- Större brand i skola eller boende
- Större trafikolycka med svåra personskador eller omkomna

### **Aktivering och organisation vid en allvarlig händelse**

Den centrala krisledningen sammankallas av kommundirektör och/eller biträdande kommundirektör, alternativt av TiB (se avsnitt 6.5). Gruppens arbete leds sedan av den biträdande kommundirektören. Berörda förvaltningschefer kallar in de nyckelfunktioner som kan komma att behövas utifrån den aktuella händelsens art och omfattning (se avsnitt 6.4 om krisledningsstab). Berörda förvaltningschefer sätter dessutom sina respektive ledningsgrupper i beredskap för stöd i specifika frågor och operativa åtgärder. Om en förvaltning inte är drabbad kan denna förvaltningschef utgå ur central krisledning och återgå till sin normala verksamhet. Denna förvaltningschef ska dock hela tiden vara beredd att kunna rycka in. Vid händelse bör även samtliga förvaltningschefer göra en inventering av det egna personalläget för att vid behov kunna bidra med resurser till de delar av kommunens verksamheter som är mer drabbade av krisen.

### **Ansvar**

Central krisledning hanterar händelsen och delger beslut till drabbade verksamheter. Ordinarie ansvarsfördelning gäller. Central krisledning sammankallar också krisledningsstaben.

### **Rapportering**

Kommundirektör informerar vid behov kommunstyrelsens ordförande och TiB-funktionen. Berörda förvaltningschefer informerar vid behov egna nämnder.

### **Avslut**

Beslut om avslut av krishanteringen tas av kommundirektören/berörd förvaltningschef i samråd med den centrala krisledningen. Den centrala krisledningen ansvarar för att en utvärdering av händelsen och dess hantering görs.

## **7.3 Extraordinär händelse (nivå 3)**

En kris som drabbar många människor och stora delar av samhället innebär en allvarlig störning eller överhängande risk för en allvarlig störning i viktiga samhällsfunktioner. Sådana händelser kräver skyndsamma insatser av kommunen. En extraordinär händelse kan inte hanteras inom ramen för berörd förvaltnings egen organisation, utan kräver centralt stöd och/eller samordning.

### **Exempel på inträffade händelser som motsvarar extraordinär händelse**

- Masseevakuering
- Terrorattack
- Långvarigt elavbrott (flera dygn) i hela kommunen

### **Aktivering och organisation vid extraordinär händelse**

Krisledningsnämndens ordförande (= kommunstyrelsens ordförande) beslutar efter samråd med kommundirektören och/eller biträdande kommundirektör alternativt TiB om

krisledningsnämnden ska kallas in eller inte. Vid beslut om krisledningsnämnd får denna fatta nämndsöverskridande beslut i den aktuella händelsen. I övrigt ser krisledningsorganisationen ut på samma sätt som vid en allvarlig händelse (nivå 2).

### **Krisledningsnämnden**

Krisledningsnämnden får fatta beslut om att överta ansvaret för verksamheter inom andra nämnder i den utsträckning, eller i de frågor som vid varje tillfälle bedöms som nödvändigt för att den extraordinära händelsen ska kunna hanteras. Ett sådant beslut ska omgående sändas till den nämnd som berörs men bör – om möjligt – dessförinnan ha stämts av med berörd nämndsordförande. Förvaltningar och nämnder leder sina egna organisationer även under en extraordinär händelse, även om krisledningsnämnden har ansvaret för de frågor där man övertagit ansvaret. Så snart förhållandena medger ska dock krisledningsnämnden besluta att de uppgifter som nämnden övertagit återgår till ordinarie nämnd.

### **Ansvar**

Krisledningsnämnden ansvarar för de uppgifter de tagit över från andra nämnder. I övrigt gäller ordinarie ansvarsfördelning (se nivå 2, allvarlig störning).

### **Rapportering**

Krisledningsnämndens ordförande rapporterar dels uppåt till kommunfullmäktige och dels neråt till kommundirektören om de beslut som krisledningsnämnden har tagit. Kommundirektören rapporterar i sin tur till central krisledning. Strategiska beslut omvandlas därefter till operativa åtgärder som verkställs inom respektive nämnds förvaltning.

Övriga verksamheter rapporterar till respektive nämnd och vid behov eller krav till de externa organisationer och myndigheter som kommunen samverkar med under aktuell kris.

### **Avslut**

Krisledningsnämnden fattar beslut om när nämndens verksamhet ska upphöra (se *Reglemente för krisledningsnämnden* för detaljer). Beslutet innebär att den akuta krishanteringen utifrån nivån extraordinär händelse avslutas. När beslut om avslut och återgång till normal organisation har fattats ska följande beaktas:

- att avvecklingen sker succesivt (framförallt funktionen kriskommunikation)
- att överlämning av personal till ordinarie tjänstgöring föregås av dialog om behov av ledighet, information och/eller krisstöd
- att händelsens dagbok avslutas och att handlingar i ärendet diarieförs och arkiveras
- att krishanteringsinsatsen utvärderas

## **Bilaga 1. Central kriskommunikationsplan**

Se Bilaga 1 för kommunens centrala kriskommunikationsplan.