



Kommunkontoret  
Enheten för trygghet och säkerhet

1(17)  
2019-12-30

# Risk- och sårbarhetsanalys för Lunds kommun

Mandatperioden 2019-2022

*Kommunstyrelsens beslut § dd*

# Inledning

## Bakgrund

Enligt Lagen (2006:544) om kommuners och landstings åtgärder inför och vid extraordinära händelser i fredstid och under höjd beredskap (LEH) ska kommuner analysera vilka extraordinära händelser som kan inträffa i kommunen och hur detta kan påverka den egna verksamheten. Resultatet av arbetet ska värderas och sammanställas i en risk och sårbarhetsanalys (se 2 kap. 1§ LEH). Kommunen ska ta fram en övergripande risk-och sårbarhetsanalys vid varje ny politisk mandatperiod, och därefter följa upp analysen årligen under resterande mandatperiod.

En *extraordinär händelse* avser en händelse som starkt avviker från det normala, resulterar i en allvarlig störning eller en överhängande risk för en allvarlig störning i viktiga samhällsfunktioner, och som kräver skyndsamma insatser av en kommun eller ett landsting (se 1 kap 4 § LEH). Detta begrepp och dess beskrivning visar den typ av händelser som kommunen är ålagd av staten att förebygga, hantera och utvärdera.

## Syfte, mål och omfattning

Syftet med kommunens risk- och sårbarhetsanalys (RSA) är att få en samlad riskbild över kommunen och dess verksamheter.

Målet för risk- och sårbarhetsanalyserna är att den ska:

- Ge underlag för planering och genomförande av åtgärder
- Ge beslutsstöd för beslutsfattare och verksamhetsansvariga
- Ge underlag för information om samhällets risker och sårbarheter till allmänheten
- Bidra till att ge en bild över de risker och sårbarheter som finns i samhället

Myndigheten för samhällsskydd och beredskap (MSB) har tagit fram föreskrifter och allmänna råd kopplat till risk- och sårbarhetsanalysen (se MSBFS 2015:15). I föreskrifterna anges de områden som ska finnas med i kommunens RSA:

- Beskrivning av kommunen och dess geografiska område
- Beskrivning av arbetsprocess och metod
- Identifierad samhällsviktig verksamhet inom kommunens geografiska område
- Identifierade kritiska beroenden för kommunens samhällsviktiga verksamhet
- Identifierade och analyserade risker för kommunen och kommunens geografiska område
- Beskrivning av identifierade sårbarheter och brister i krisberedskap inom kommunen och dess geografiska område
- Behov av åtgärder med anledning av risk- och sårbarhetsanalysens resultat

## Ansvar för innehåll och revidering

Ansvaret för att samordna och sammanställa Lunds risk- och sårbarhetsanalys ligger på kommunkontoret. Risk- och sårbarhetsanalysen ska fastställas av kommunstyrelsen. Kommunstyrelsen beslutar också om och följer upp eventuella åtgärder. Risk- och sårbarhetsanalysen ska även rapporteras till Länsstyrelsen.

## Sammanfattning

Analysen visar att Lunds kommuns förmåga inom krisberedskapsområdet i huvudsak är god, men att det också finns en del förbättringsområden. Det finns planer för kommunens övergripande krisledning och alla förvaltningar och bolag har egna krisberedskapsplaner. Det finns även riktlinjer för information och samordning vid larm, externt och internt. Således kan det formella styrnings- och ledningsarbetet vid kris anses fungerande, och de områden där kommunen behöver stärka sin krishanteringsförmåga ytterligare utgörs istället av följande områden:

### **Reservkraftförsörjning till ett eller flera av vård- och omsorgs särskilda boenden samt tillagningskök**

Serviceämnden, i samråd med vård- och omsorgsämnden och berörd fastighetsägare, har 2013 gjort en konsekvensutredning och kostnadsanalys för installation av reservkraftförsörjning för ett eller flera av vård- och omsorgsförvaltningens boenden, samt för serviceförvaltningens lokaler. Utredningen innefattade även installation av reservkraft för utpekade tillagningskök och äldreboenden, och pågår fortfarande.

### **StyrEl/StyrGas**

StyrEl är den planeringsprocess under vilken vissa utpekade aktörer (bland annat kommunen) samarbetar för att kunna prioritera samhällsviktiga elanvändare vid en manuell förbrukningsfrånkoppling. StyrGas är samma planeringsprocess, fast för fjärrvärme. Befintlig StyrElplan och StyrGasplan ska uppdateras. Arbetet sker tillsammans med Energimyndigheten och påbörjades under slutet av 2019, och anses viktigt för att kunna prioritera och stärka kommunens samhällsviktiga verksamhet ytterligare.

### **Nödvatten**

Befintlig Nödvattenplanen behöver utvecklas med prioriteringar. Det saknas logistik och ansvarsfördelning kring utplacering av nödvattentankarna. Detta behöver göras tillsammans med VA SYD som har huvudansvar för Nödvattenplanen. Nödvattenplanen bör vara synkroniserad och kommunicerad mellan olika aktörer, även icke prioriterade sådana.

### **Livsmedelsförsörjning**

Då Sverige inte längre har några centrala livsmedelslager innebär det att vi vid en nutida kris, i stort sätt endast har tillgång till den mat som finns på plats ute i våra butiker. Likaså är det vid ett längre elbortfall svårt att hantera mat som behöver vara kyld. Kommunens måltidsservice, som har ansvar för att försörja kommunens äldreboende och vårdboende med mat, bör upprätta en plan för eventuellt lager av livsmedel, samt en plan för måltider med råvaror som kan hanteras och serveras vid ett längre elbortfall.

### **Drivmedel**

Kommunen bör undersöka hur man kan säkra upp grundläggande säkerhetsnivåer för tillgång till drivmedel, samt göra en prioritering för att undvika eventuell konkurrenssituation.

### **Översvämning**

Kommunen behöver identifiera vilka lokaler som inhyser samhällsviktiga verksamheter som riskerar drabbas av översvämning.

### **Pandemiplaner**

Förvaltningarnas och de kommunala bolagens pandemiplaner bör uppdateras.

# Innehållsförteckning

Risk- och sårbarhetsanalys för Lunds kommun.....	1
Mandatperioden 2019-2022.....	1
Inledning.....	2
Bakgrund.....	2
Syfte, mål och omfattning.....	2
Ansvar för innehåll och revidering.....	2
Sammanfattning.....	3
Innehållsförteckning.....	4
1. Beskrivning av kommunen och dess geografiska område.....	5
Lunds kommun.....	5
Kommunens organisation.....	5
Kommunens krisorganisation och krishantering.....	5
Kommunens centrala krisorganisation.....	7
Krisledningsnämnden.....	7
Kommunikatör i beredskap (KiB).....	8
Trygghetspunkter och krisstöd.....	9
2. Samhällsviktig verksamhet inom kommunens geografiska område.....	10
Geografiskt områdesansvar.....	10
Samhällsviktig verksamhet och samhällssektorer.....	10
Energiförsörjning.....	11
Livsmedel.....	11
Transporter.....	12
Hälsa- och sjukvård samt omsorg.....	12
Finansiella tjänster och Socialförsäkringar.....	13
Information och kommunikation.....	13
Skydd och säkerhet.....	13
Offentlig förvaltning och kommunalteknisk förvaltning.....	14
3. Beskrivning av arbetsprocess och metod.....	15
Tillvägagångssätt och informationsinhämtning till RSA.....	15
4. Risk- och sårbarhetsanalys med tillhörande åtgärdslista.....	17

# 1. Beskrivning av kommunen och dess geografiska område

## Lunds kommun

Lund är en av Skandinavians äldsta städer med ett av världens hundra högst rankade universitet. Här möts tradition och innovation; avstånden är korta och forskningen bland den bästa i världen. Lunds universitet har ca 40 000 helårsstudenter och tusentals forskare från hela världen vilket sätter en stark prägel på kommunen.

Kommunen är en del av Öresundsregionen, en av Europas starkaste regioner med strax över fyra miljoner invånare. Den internationella flygplatsen Kastrup och Malmö Airport ligger båda en halvtimme bort. Malmö nås på tio minuter och centrala Köpenhamn på tre kvart.

Lunds kommun har en yta på ca 500 km<sup>2</sup>, och vid årsskiftet 2018/2019 var befolkningen 121 274 personer, vilket gör Lunds kommun till Sveriges 12:e största kommun. Största tätorterna är Lund, Södra Sandby, Dalby, Veberöd, Genarp, Stångby.

De största arbetsgivarna är Skånes universitetssjukhus, Lunds universitet och Lunds kommun. Världsledande företag som Tetra Pak, Axis Communications, Alfa Laval och Gambro har sitt ursprung i forskning från Lunds universitet, och nya större företag tillkommer ständigt.

I nordöstra Lund växer nu Brunnsnömsområdet fram där forskningsanläggningarna MAX IV och ESS lägger grunden för materialforskning i världsklass. Lund är dessutom hemstad för flera festivaler, konferenser och återkommande arrangemang.

## Kommunens organisation

I Lunds kommun finns det femton nämnder. Varje nämnd har en förvaltning, förutom överförmyndarnämnden, valnämnden, krisledningsnämnden och Habostyrelsens vars förvaltning sköts av kommunkontoret. För illustration av kommunens organisation, se figur 1.

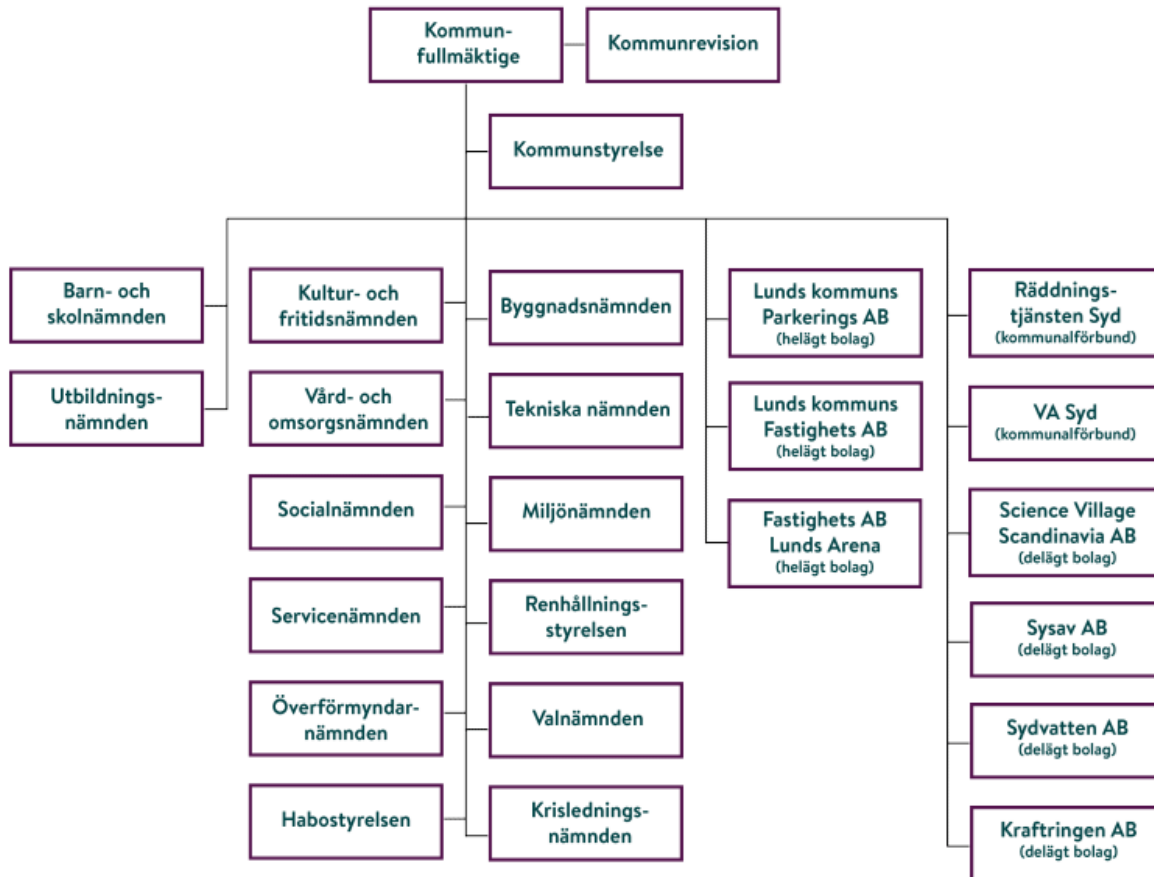
De helägda kommunala bolagen är Lunds Kommuns Fastighets AB, Lunds Kommuns Parkerings AB och Fastighets AB Lunds Arena. Delägda kommunala bolag är Science Village Scandinavia AB, Sysav AB, Sydvatten AB och Krafringen AB.

Kommunalförbunden är Räddningstjänsten Syd och VA SYD.

## Kommunens krisorganisation och krishantering

Kommunen ska värna om invånarna genom att trygga människors liv, personliga säkerhet samt hindra och begränsa skador på miljö och egendom. Kommunen måste även ha en beredskap för att kunna hantera mindre omfattande samhällsstörningar som inte klassas som extraordinära. Detta regleras inte utifrån någon särskild lagstiftning utan ska hanteras inom ramen för kommunallagen.

I enlighet med samhällets krisberedskap utgår Lunds kommuns krisberedskap från tre grundprinciper för krishantering.



**Figur 1.** Lunds politiska organisation. Till varje nämnd – förutom valnämnd, krisledningsnämnd och överförmyndarnämnd – finns en förvaltningsverksamhet knuten.

- **Ansvarsprincipen** – den som har ansvar för en verksamhet under normala förhållanden har motsvarande ansvar vid en samhällsstörning. Ansvarsprincipen innebär också ett ansvar för varje aktör att samverka med andra.
- **Närhetsprincipen** – en samhällsstörning ska, så långt det är möjligt, hanteras där den inträffar och av dem som är närmast berörda och ansvariga.
- **Likhetsprincipen** – organisationen som hanterar samhällsstörningen ska, så långt det är möjligt, efterlikna ordinarie organisation.

Det är kommunstyrelsen som ansvarar för samordning och uppföljning av kommunens förebyggande och förberedande arbete inom krisberedskapsområdet för att minska sannolikhet, effekten av händelsen och öka vår förmåga att hantera.

Vid en samhällsstörning ligger ansvaret i första hand hos de närmast berörda; alltså, hos den förvaltning som drabbas, samt hos den eller de verksamheter som är inblandade. Den instans som innehar ett visst ansvar under normala förhållanden har detta ansvar även vid en kris. Samtliga förvaltningar i kommunen upprättar egna risk- och sårbarhetsanalyser samt en egen plan för krishantering. Tillsammans med planen för central krisledning utgör dessa kommunens samlade krisberedskap.

Inom kommunens olika verksamhetsområde finns avtal med externa entreprenörer och leverantörer. Vid upphandling av sådan verksamhet ska ansvar för krisberedskapen finnas med i upphandlingsunderlaget och säkerställas vid eventuell avtalskrivning.

Vidare ska ägardirektiven för kommunens bolag innehålla regler och ansvar för respektive bolags deltagande i kommunens samlade krisberedskap.

## Kommunens centrala krisorganisation

Lunds krisledning består av centralt placerade ledande tjänstepersoner som vid en kris aktiveras av kommunens beredskapssamordnare, TiB och/eller kommundirektör efter dialog. Krisledningen har tillgång till ett mycket brett kontaktnät med bland annat myndigheter, grannkommuner samt andra organisationers krisgrupper, trossamfunden och frivilligorganisationer. Uppgiften vid en extraordinär händelse är att ge krisledningsnämnden beslutsunderlag för att kunna samordna de verksamheter som är berörda av händelsen. Kommunen har en aktuell krisledningsplan.

## Förvaltnings-/bolagsspecifika krisorganisationer

Samtliga av Lunds kommuns förvaltningar och hel-/delägda bolag ansvarar för att tillhandahålla egna krisledningsorganisationer, i enlighet med de grundläggande principerna för krishantering. Förvaltningarnas/bolagens krisberedskapsplaner ska beskriva hur dessa egna krisorganisationer organiseras och leds under en kris för att ha omedelbar förmåga att utifrån rådande risker och hot kunna utöva ledning och samordning samt planera för uthållighet över tid. En krisberedskapsplan ska säkerställa att en organisation är bemannad med på förhand utbildade nyckelpersoner och att det finns nödvändiga rutiner för att en kris ska kunna hanteras på ett tillfredsställande sätt.

## Krisledningsnämnden

Under en extraordinär händelse utövas den politiska ledningen av krisledningsnämnden som är utsedd av kommunfullmäktige och består av ledamöterna i KSau. Denna nämnd kan, under den tid som krävs, ta över ansvar och ledning över kommunens övriga nämnder. Beslut som tas inom annan nämnds område ska anmälas i kommunfullmäktige. Krisledningsnämndens ordförande avgör vad som är en extraordinär händelse och om och när nämnden ska kallas in.

Kommunstyrelsen beslutar varaktigheten på krisledningsnämndens verksamhet kopplat till aktuell händelse. Primär samlingsplats är centralt i Lunds tätort, och om händelsen skulle tvinga krisledningsorganisationen att flytta utanför kommunen finns en förberedd alternativ krisledningsplats. Krisledningsnämnd och krisledning övas minst en gång per mandatperiod.

## Central krisledning = Inriktnings- och samordningsfunktion (ISF)

Ledningen av den operativa verksamheten under kris utövas av den centrala krisledningen. Krisledningen består av kommundirektör, biträdande kommundirektör, säkerhetschef och kommunikationsdirektör. Till gruppen kan tjänstepersoner och experter adjungeras beroende på aktuell händelseutveckling. Förutom att bedriva operativ ledning, bereder också gruppen ärenden till krisledningsnämnden under aktuell händelse.

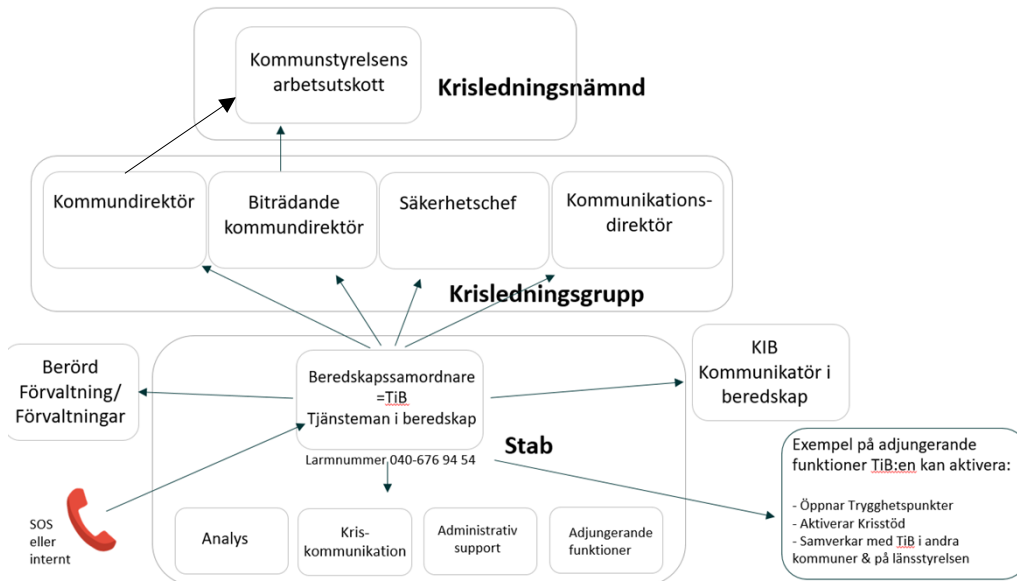
## Krisledningsstab = Stöd till Inriktnings- och samordningsfunktionen (ISF-Stöd)

Till krisledningen finns kopplat en stab som leds av en stabschef. Staben består av olika funktioner beroende på behov. Stabens uppgifter är att tillse att krisledningens/krisledningsnämndens beslut genomförs, att skapa en lägesbild, att analysera händelseutvecklingen, samt att omfallsplanera. Staben ska även ta fram underlag för budskap och information såväl internt som externt, säkra tillgång till erforderliga personella och materiella resurser för det akuta skadeavhjälpande arbetet samt att i övrigt ge underlag för beslut och inriktning för arbetet. Övrig personal kan adjungeras efter behov och i de flesta fall

verka utifrån ordinarie arbetsställe. Den expertis som finns i krisledningen såsom till exempel kommunikationsdirektör och säkerhetschef kan agera som stödpersoner till stabschefen.

### Larmkedjan/Krisledningsorganisationen

Beredskapssamordnaren (=Tjänsteperson i Beredskap, TiB) har mandat att aktivera flertalet resurser, såsom kommunens övriga beredskapsfunktioner, väktare, krisstöd och öppna trygghetspunkter. TiB svarar också för att kommundirektören, biträdande kommundirektören, kommunikationsdirektör, säkerhetschefen samt kommunens Kommunikatör i beredskap, KiB och berörda förvaltningsdirektörer får information om händelsen direkt.



Figur 2. Illustration över kommunens fulla krisledningsorganisation, inklusive stödfunktioner och hur larmkedjan ser ut.

### Kommunikatör i beredskap (KiB)

Kommunikation spelar en avgörande roll i hanteringen av en kris eftersom den kan påverka händelseutvecklingen såväl positivt som negativt. Samordnad kriskommunikation i rätt tid stärker trovärdigheten och förebygger otydligheter och ryktesspridning. För att öka kommunens krishanteringsförmåga och säkra tillgängligheten till såväl strategisk som operativ kommunikativ resurs finns funktionen KiB. Denna funktion utgörs av kommunikatörer i Lunds kommun som vid en händelse kan starta och genomdriva kommunikationsinsatser. KiB är också en stödresurs till TiB och förvaltningsdirektörer som behöver kommunikationsstöd utanför kontorstid.

### Trygghetspunkter och krisstöd

Vid en utrymningsituation eller när det finns ett stort informationsbehov kan drabbade och utsatta människor samlas på en trygghetspunkt. På trygghetspunkterna kan man, förutom att få information och tak över huvudet, få något att äta och dricka och någon att tala med. I kommunen finns sex trygghetspunkter; Petersgården, Maria Magdalena kyrka i Lunds tätort samt församlingshemmen i Veberöd, Genarp, Södra Sandby och Dalby. Trygghetspunkterna öppnas vid behov av beredskapssamordnaren.

Även krisstöd kan vid behov aktiveras av kommunens TiB. Lunds kommun har dels en central krisstödsgrupp samt erbjuds tillsammans med Lunds universitet och Lokalpolisområde Lund,



via svenska kyrkan i Lund. Kyrkans krisstöd är inte religiöst knutet och erbjuds alla som varit med om en kris, helt oberoende av trosuppfattning. Avtal finns även med frivilligorganisationer (till exempel FRG, Röda Korset) som kan stödja kommunen vid en kris.

## 2. Samhällsviktig verksamhet inom kommunens geografiska område

### Geografiskt områdesansvar

Den svenska krisberedskapen utgår från ett geografiskt områdesansvar på tre nivåer: det lokala ansvaret (kommunerna), det regionala ansvaret (länsstyrelserna) och det nationella ansvaret (regeringen).

Sedan 2006 är det geografiska områdesansvaret en lagstadgad uppgift för kommunerna. Ansvaret innebär att kommunen ska verka för att olika aktörer, bland annat de som bedriver samhällsviktig verksamhet inom kommunens geografiska område får möjlighet att samverka i syfte att uppnå samordning av förberedelser inför extraordinära händelser.

Vidare ska kommunen under en extraordinär händelse verka för samordning mellan olika aktörer inom sitt geografiska område. Med olika aktörer menas såväl offentliga som privata aktörer vars insatser kan komma att omfattas av aktörsgemensamma överenskommelser om inriktning och samordning vid en samhällsstörning. Till detta tillkommer att kommunen ska verka för att information till allmänheten samordnas.

### Samhällsviktig verksamhet och samhällssektorer

Vissa av kommunens verksamheter är särskilt viktiga ur perspektivet samhällsskydd, och kallas därför samhällsviktig verksamhet. MSB:s kriterier för samhällsviktig verksamhet ur ett krisberedskapsperspektiv definieras som en verksamhet som uppfyller båda eller det ena av följande villkor:

- Ett bortfall av eller en svår störning i verksamheten kan ensamt eller tillsammans med motsvarande händelser i andra verksamheter på kort tid leda till att en allvarlig kris inträffar i samhället.
- Verksamheten är nödvändig eller mycket väsentlig för att en redan inträffad allvarlig kris i samhället ska kunna hanteras så att skadeverkningarna blir så små som möjligt.

De samhällsviktiga verksamheterna upprätthåller alltså viktiga samhällsfunktioner inom olika samhällssektorer. På regional nivå har man identifierat 11 samhällssektorer som samhällsviktiga verksamheter kan ha kritiskt beroende av, varav de sju första är prioriterade.

Dessa är;

1. Energiförsörjning
2. Livsmedel
3. Transporter
4. Hälso-och sjukvård samt omsorg
5. Finansiella tjänster
6. Information och kommunikation
7. Skydd och säkerhet
8. Offentlig förvaltning
9. Kommunalteknisk försörjning
10. Socialförsäkringar
11. Handel och industri

## Energiförsörjning

### Elförsörjning

I Lunds kommun finns tre elnätbolag: Krafringen AB som äger elnätet i Lunds tätort. Skånska Energi AB äger elnätet i större delen av de östra kommundelarna och EON äger en mindre del av elnätet i den sydöstra delen av kommunen.

### Fjärrvärme, naturgas, fjärrkyla

Krafringen AB är leverantör av fjärrvärme, naturgas och fjärrkyla till kunder i Lunds kommun. Naturgasnätet sträcker sig över hela kommunen och stora matarledningar passerar genom och i närheten av tätbebyggda områden.

## Livsmedel

### Livsmedelsförsörjning

Flera kommunala samhällsviktiga verksamheter (t.ex. boenden inom vård- och omsorgsförvaltningen och socialtjänsten, samt kommunens skolor och förskolor) är beroende av livsmedel. Samhällssektorn livsmedelsförsörjning är i sin tur beroende av *import och produktion* (grönsaksodlare, djuruppfödare, mjölkbönder m.fl.), *distribution inklusive försörjning* (livsmedelsbutiker, storkök med lager, skolkök) samt *tillverkning* (t.ex. Skånemejerier, Findus, Charkuteri) för att kunna livsmedelsförsörja samhällsviktiga verksamheter.

Livsmedelsförsörjningskedjan är dessutom kritiska beroende av fungerande infrastruktur (transport, vatten, el, bränsle, tele, IT, finans osv), tillgång till råvaror, processhjälpmedel, förpackningar, köldmedium och så vidare, samt att lagstiftning om säker mat och livsmedelshantering följs.

Viktigt att komma ihåg är att ungefär hälften av den mat vi äter idag är importerad och att vi i Sverige inte längre har några centrala livsmedelslager. Tidigare fanns s.k. krisberedskapslager, men efter kalla kriget monterades samtliga av dessa ner, vilket innebär att vi – vid en nutida kris – i stort sätt endast har tillgång till den mat som finns på plats ute i våra butiker.

### Vattenförsörjningen

Sydvatten AB äger och driver Bolmentunneln, de två vattenverken Ringsjöverket och Vombverket samt huvudledningssystemet för distributionen av dricksvatten. Det dricksvatten företaget producerar tas från sjön Bolmen och Vombsjön. Vatten kan även tas från reservvattentäkten Ringsjön. Sydvatten distribuerar dricksvatten till delägarkommunerna som ansvarar för ledningsnätet inom respektive kommun.

I Lunds kommun är det kommunalförbundet VA SYD som köper dricksvattnet av Sydvatten AB och levererar detta direkt till invånare och näringsliv samt samlar upp och renar avloppsvatten. Det finns två mindre vattenverk i Revinge och Södra Sandby som levererar vatten lokalt.

Avloppsledningar samlar upp avloppsvattnet från hushåll och arbetsplatser samt regnvatten och vatten från dräneringar. I en stor del av kommunen går dagvatten och spillvatten i separata ledningar men i centrala delar av Lund går detta i samma ledning s.k. kombinerat system. Det finns nio avloppsreningsverk i kommunen: Källby, Södra Sandby, Dalby, Torna Hällestad, Revinge, Genarp, Veberöd, Björnstorps och Håstad.

## Transporter

### Transporter

Transporter omfattar delområdena flygtransport, järnvägstransport, vägtransport och sjötransport. Ett längre avbrott i transportväsendet kan innebära betydande konsekvenser med uteblivna leveranser till samhällsviktig verksamhet så som livsmedel, energi och varor inom hälso- och sjukvård. Störningar i flygtransporter specifikt kan orsaka problem för leverans av varor som är kritiska för samhällsviktiga verksamheter samt transporter inom sjukvård, polis och sjöräddning. Ett större avbrott i järnvägstrafiken specifikt får konsekvenser både för kommunala verksamheter och näringslivet då det framför allt ger en störning i personalförsörjningen.

Södra stambanan och Väst kustbanan har sin sträckning genom Lunds kommun. Järnvägstrafiken bedrivs i dag av många olika företag. På sträckan Lund-Malmö kör dagligen flera hundra tåg varav stor del är godståg. Lund Central är en av de mest trafikerade i Sverige.

Kollektivtrafiken inom kommunen består i dagsläget utav bussar, men under andra hälften av år 2020 kommer även spårvägstrafik att vara i drift, vilken i största del riktar sig till pendlare till och från arbetsplatser inom Lunds kommun.

E6 mellan Helsingborg och Malmö, samt E22 mellan Lund och Malmö är två av landets hårdast trafikerade vägar. Tillsammans med pendlings- och arbetsresor inom länet innebär det en stor belastning på vägarna.

Lunds kommun berörs främst av Malmö Airport, men även av Copenhagen Airport.

### Drivmedelsförsörjning

Blåljusmyndigheter och flera kommunala verksamheter (t.ex. hemtjänst, gatuskötsel, sophantering med flera) är beroende av drivmedel för att kunna utföra samhällsviktig verksamhet.

## Hälso- och sjukvård samt omsorg

### Skånes Universitetssjukhus i Lund, SUS

SUS i Lund är en av Sveriges största universitetssjukhus med över 10.000 anställda.

### Kommunala och fristående förskolor, grundskolor och gymnasieskolor

I Lunds kommun finns, förutom den kommunala förskolan, grundskolan, grundsärskolan och fritidshem även fristående grund- och förskolor. Det finns fyra kommunala gymnasieskolor inklusive gymnasiesärskola, samt ett flertal fristående gymnasieskolor.

### Vårdinrättningar, senior/äldreboenden och gruppboenden

Vård- och omsorgsförvaltningens verksamheter omfattar trygghetsboenden, äldreboenden, seniorboenden och boenden med särskild service inom LSS. Dessa bedrivs i såväl kommunal som privat regi.

### Socialtjänst

Socialförvaltningen arbetar huvudsakligen med socialtjänstfrågor och myndighetsutövning. Verksamheten är organiserad i tre områden: Barn, unga och familjestöd, Vuxna och flykting, samt Socialpsykiatri. Verksamheten fokuserar på barn, ungdomar och deras föräldrar, vuxna

med missbruksproblematik eller psykiska funktionsnedsättningar, personer i behov av arbetsmarknadsåtgärder, rehabilitering eller tillfälligt försörjningsstöd samt flyktingar. Till förvaltningen hör också en tillståndsenhet med uppdrag att utfärda serveringstillstånd och utöva tillsyn.

## Finansiella tjänster och Socialförsäkringar

### **Socialförsäkringar**

Arbetsförmedlingen och Försäkringskassan har hand om socialförsäkringar så som sjukpenning, arbetslöshetsersättning, pension, sjukvårds- och barnbidrag.

### **Finansiella tjänster**

Vid ett omfattande elavbrott då datorer, larm, bankomater och andra viktiga system inte fungerar är det sannolikt att bankkontoren skulle stänga. Dessutom blir också betalkorten obrukbara eftersom terminalerna kräver el.

## Information och kommunikation

### **Tele/IT-kommunikation**

Elektronisk kommunikation finns inom nästan all samhällsviktig verksamhet i kommunen och gäller exempelvis IP-telefoni, mobiltelefoni, datatjänster och bredband.

### **Informationssäkerhet**

Information är en av kommunens viktigaste resurser och också nödvändig för att bedriva kommunens verksamheter. Stora delar av kommunens information finns i dag lagrad i olika system. Då delar av kommunens verksamhet är samhällsviktig innebär det att brister i tillgänglighet, riktighet, konfidentialitet eller spårbarhet kan få allvarliga konsekvenser för verksamheten och/eller medborgaren. Exempel på system som innehåller kritisk information är journalsystem, verksamhetssystem samt styr- och reglersystem.

Att upprätthålla en god informationssäkerhet och arbeta proaktivt för att förebygga negativa konsekvenser är ett arbete som alla medarbetare har ett ansvar i, från nämnder till enskild anställd. I kommunens systemförvaltningsmodell har systemägaren och systemförvaltaren en viktig roll att säkerställa att systemet har de förutsättningar som krävs för att användare ska kunna hantera informationen på ett säkert sätt. En tydlig ansvarsfördelning vid exempelvis större avbrott eller intrång ska finnas framtagen i exempelvis kontinuitetsplaner och avbrottsplaner. Samtliga system som stödjer samhällskritisk verksamhet ska ha en kontinuitetsplan och en avbrottsplan framtagen.

## Skydd och säkerhet

### **Södra Skånska Regementet, P7**

P7 är huvudsakligen beläget på Revingehed. Här utbildas Skånes sex bataljoner.

Vid Revingehed finns även en av de fyra territoriella staberna; Militärregional Stab Syd (MR S). Södra militärregion omfattar Skåne, Blekingen, Kronobergs, Jönköpings, Kalmar och Östergötlands län. Stabens huvudsakliga uppgift är att leda insatsförband, samverka med samhället regionalt, leda säkerhet- och underrättelsetjänst, genomföra regional försvarsplanering samt stödja samhället.

## **Polisen**

Polisen är sedan 1 januari 2015 en myndighet i hela Sverige. Myndigheten är uppdelad i sju polisregioner, där Lund ingår som ett lokalpolisområde i polisregion syd (LPO Lund).

## **Räddningstjänsten**

Kommunalförbundet Räddningstjänsten Syd omfattar kommunerna Lund, Burlöv, Eslöv, Kävlinge, och Malmö. Syftet med förbundet är att skapa ett tillfredsställande och likvärdigt skydd mot olyckor och att genomföra räddningsinsatser effektivt och kraftfullt. Räddningstjänstens uppdrag är att rädda liv samt skydda samhällsviktig verksamhet.

## Offentlig förvaltning och kommunalteknisk förvaltning

### **Renhållning och livsmedelskontroller**

Lunds Renhållningsverk ansvarar för avfallshanteringen i Lunds kommun. Miljöförvaltningen arbetar med miljöfrågor inom miljöskydd, hälsoskydd och livsmedelshantering. I arbetet ingår bland annat strategiarbete, förebyggande arbete, miljöövervakning, tillsyn och information till enskilda och företag.

### **Gatu- och väghållning**

Gatu-och trafikkontoret på tekniska förvaltningen ansvarar för att beställa och planera skötsel och underhåll av gator, gång-och cykelvägar, broar och torg i Lunds tätorter. Arbetet planeras så att framkomlighet, trygghet och säkerhet garanteras så långt det är möjligt. Arbetet utförs av entreprenörer, varav merparten av Markentreprenad som är en del av serviceförvaltningen. Markentreprenad ansvarar även för kommunens jourverksamhet inom området gator och trafik och för att samordna vinterväghållningen med övriga entreprenörer.

### 3. Beskrivning av arbetsprocess och metod

#### Tillvägagångssätt och informationsinhämtning till RSA

Utifrån de tre grundprinciperna för krishantering har kommunens nämnder och styrelser ansvar för att varje förvaltning/bolag upprättar en egen risk- och sårbarhetsanalys (nedan RSA), som blir en del av kommunens övergripande RSA. Analysen ska vara antagen i respektive nämnd och inskickad till kommunkontoret senast sista mars året efter val. Därefter ansvarar varje förvaltning/bolag för att göra en årlig översyn av sin RSA, samt att vid behov göra revideringar.

Förvaltningarnas/bolagens RSA:er ska upprättas och redovisas i kommunens IT-verktyg för ledning och styrning.

Samtliga förvaltningar har utsedda krisberedskapsplanerare ("KP:are") som är kontaktpersoner till kommunkontorets samordnande funktion. Kommunkontoret anordnar löpande informations- och utbildningstillfällen för förvaltningarna kopplat till framtagandet av deras RSA och övrigt som berör förvaltningens krisberedskapsansvar.

FÖRVALTNINGARNAS/BOLAGENS RSA SKA INNEHÅLLA FÖLJANDE AVSNITT:

- 1. Identifiera förvaltningens/bolagens eventuella samhällsviktiga verksamheter eller andra risker/sårbarheter**
- 2. Bedöma konsekvenser utifrån 28 identifierade oönskade riskhändelser, samt sannolikheten för ett bortfall**

Sannolikheten bedöms utifrån fyra nivåer:

- *Sannolik (4)*: Den oönskade händelsen kommer sannolikt att inträffa och kan inträffa ofta
- *Möjlig (3)*: Den oönskade händelsen kan sannolikt inträffa men bara ibland
- *Mindre sannolik (2)*: Den oönskade händelsen skulle kunna inträffa vid något tillfälle
- *Osannolik (1)*: Den oönskade händelsen skulle endast kunna inträffa vid exceptionella förhållanden

- 3. Bedöma hur allvarliga konsekvenserna blir av de listade riskhändelser på de verksamheter som de bedömt vara samhällsviktiga, kopplat till påverkan på samhällets skyddsvärden**

Samhällets skyddsvärden är de grundläggande värden formulerade av regering och riksdag som ska skyddas i arbetet med samhällsskydd och beredskap. *Samhällets skyddsvärden*<sup>1</sup>:

- *Människors liv och hälsa*: Fysisk och psykisk hälsa hos dem som drabbas direkt eller indirekt av en händelse. Omfattar alla människor som har Sverige som hemvist eller uppehåller sig i Sverige eller är svenska medborgare och uppehåller sig utomlands. Människor i andra länder som inte är svenska medborgare eller som inte har Sverige som hemvist omfattas i vissa fall.
- *Samhällets funktionalitet*: Funktionalitet och kontinuitet i det som direkt eller indirekt starkt påverkar samhällsviktig verksamhet och därmed får konsekvenser för människor, företag och andra organisationer.
- *Demokrati, rättssäkerhet och mänskliga fri- och rättigheter*: Människors tilltro till demokratin och rättsstaten samt förtroende för samhällets institutioner och det politiska beslutsfattandet, ledningsförmåga på olika nivåer, avsaknad av korruption och

---

<sup>1</sup> Sommaren 2019 gjordes förändringar av de fem skyddsvärdena. MSB slog ihop miljö och ekonomiska värden och lade till nationell suveränitet som ett femte värde. Då denna RSA bygger på information insamlad våren 2019 träder denna förändring först i kraft i Lunds RSA 2023.

rättsövergrepp.

- *Miljö*: Miljön i form av mark, vatten och fysisk miljö, biologisk mångfald, värdefulla natur- och kulturmiljöer samt annat kulturarv i form av fast och lös egendom.
- *Ekonomiska värden*: Ekonomiska värden i form av privat och offentlig lös och fast egendom samt värdet av produktion av varor och tjänster.

**4. Bedöma verksamhetens hanteringsförmåga att motstå och hantera störningar, allvarliga händelser och extraordinära händelser**

Bedömningen görs utifrån fyra beskrivningar av förmåga:

- *Förmågan är god* innebär att det bedöms finnas resurser och kapacitet för att lösa de uppgifter som är samhällsviktiga vid kriser.
- *Förmågan är i huvudsak god men har vissa brister* innebär att samhällsservice i viss mån åsidosätts för att prioritera mer akut verksamhet.
- *Det finns en viss förmåga men den är bristfällig* innebär att resurserna kraftigt understiger det som behövs för att lösa de uppgifter som är samhällsviktiga i kriser.
- *Det finns ingen eller mycket bristfällig förmåga* innebär att verksamheten står i det närmaste oförberedd.

**5. Beskriva förvaltningens planerade åtgärder och behov av ytterligare åtgärder för att förbättra krishanteringsförmågan samt uppföljningsansvar**



## 4. Risk- och sårbarhetsanalys med tillhörande åtgärdslista

*Den fullständiga kommunövergripande analysen, inklusive förvaltningsövergripande analyser, bedöms omfattas av sekretess enligt 18:13 OSL och får därför bara läsas av behöriga. Den kommunövergripande analysen finns att läsa i bilaga 1. Övriga bilagor (2-10) utgörs av förvaltningarnas olika risk- och sårbarhetsanalyser. Det är anställda vid kommunens enhet för trygghet och säkerhet (ytterst kommunens säkerhetschef) som bedömer vem som har rätt att ta del av innehållet i bilagorna.*

Syftet med Lunds kommuns risk- och sårbarhetsanalysen är att få en samlad riskbild. Riskbilden kan användas som beslutsstöd för åtgärder som leder till ett tryggare och säkrare samhälle, samt för att öka medvetenheten och kunskapen om risker inom kommunen hos beslutsfattare, verksamhetsansvariga och allmänheten.

I analysen görs en samlad bedömning av 28 identifierade riskhändelser. Utifrån dessa identifieras sårbarheter och brister i krisberedskapen, beroenden, hanteringsförmåga och behov av åtgärder. Denna analys baseras på de risk- och sårbarhetsanalyser som gjorts i kommunens förvaltningar.

- De riskhändelser som kommunen och dess förvaltningar har fått analysera är:
- Avbrott i eldistribution (riskhändelse 1-3)
- Avbrott i elektrisk kommunikation (riskhändelse 4-6)
- Avbrott i vattenförsörjningen/förorenat vatten (riskhändelse 7-12)
- Avbrott i fjärrvärmedistribution (riskhändelse 13-14)
- Avbrott i fjärrvärmedistributionen (riskhändelse 15)
- Extrem värme (riskhändelse 16-17)
- Storm/Snöoväder (riskhändelse 18-19)
- Översvämning (riskhändelse 20)
- Brand (riskhändelse 21)
- Kemikalieolycka på järnväg och väg (riskhändelse 22-23)
- Hot och hat/Förtroendekris (riskhändelse 24-25)
- Stor tillströmning av flyktingar (riskhändelse 26)
- Utbrott av livsmedelssmitta (riskhändelse 27)
- Pandemi (riskhändelse 28)

Utifrån riskhändelserna identifierades 10 övergripande förbättringsområden, och 21 mer konkreta åtgärder. Åtgärdslistan rör på ett eller annat sätt alla kommunens nämnder, och kommer arbetas med under hela mandatperioden. Varje nämnd ansvarar enskilt för att genomföra sin del av åtgärdslistan.