

Handläggare
Peter Juterot

Initiering av utbyggnadsprojekt Påskagänget 5 (del av fastigheterna Lund Dalby 63:105 och Lund Dalby 26:8)

Förslag till beslut

Kommunstyrelsens arbetsutskott föreslår att kommunstyrelsen beslutar

- att initiera utbyggnadsprojekt rörande Påskagänget 5 (del av fastigheterna Lund Dalby 63:105 och Lund Dalby 26:8), samt
- att återrapporering av förstudie ska ske till kommunstyrelsens arbetsutskott inför behandling av ärende avseende eventuell begäran av planläggning.

Sammanfattning

Kommunstyrelsen har den 13 september 2023, § 310, gett byggnadsnämnden i uppdrag att i samverkan med tekniska nämnden inventera möjliga lägen för bebyggelse med trädgårdsstadskarakter i staden och byarna.

Påskagänget är ett utbyggnadsområde i södra delarna av Dalby. Området längst i söder inom Påskagänget, Påskagänget 5, har bedömts vara av intresse för utveckling till trädgårdsstad.

Kommunstyrelsen föreslås besluta att initiera ett utbyggnadsprojekt för det aktuella området.

Underlag för beslutet

- Kommunkontorets tjänsteskrivelse 2024-03-13 Initiering av utbyggnadsprojekt Påskagänget 5 (del av fastigheterna Lund Dalby 63:105 och Lund Dalby 26:8)
- *Översiktsplan för Lunds kommun*, antagen av kommunfullmäktige 2018-10-11
- *Utbyggnadsplan 2030*, antagen av kommunstyrelsen 2022-05-04
- Protokollsutdrag kommunstyrelsen 2023-09-13 § 310 Uppdrag till byggnadsnämnden och tekniska nämnden om inventering av möjliga lägen för trädgårdsstäder i staden och byarna, med

tillhörande protokollsbilagor (skriftliga reservationer från MP och C samt från L)

- Kommunkontorets tjänsteskrivelse 2023-08-17 Uppdrag till byggnadsnämnden och tekniska nämnden om inventering av möjliga lägen för områden med trädgårdsstadskaraktär i staden och byarna

Ärendet

Bakgrund

Gällande översiktsplan för Lunds kommun slår fast att den växande befolkningens behov av bostäder ska mötas genom ett varierat bostadsutbud med en mångsidig sammansättning av hustyper och upplåtelseformer, såväl inom Lunds stads olika delar som i övriga tätorter. Trädgårdsstäder är en typ av bebyggelse som kan skapa förutsättningar för hållbara och attraktiva boendemiljöer och boendeformer för många olika målgrupper.

Kommunstyrelsen har den 13 september 2023, § 310, gett byggnadsnämnden i uppdrag att i samverkan med tekniska nämnden inventera möjliga lägen för bebyggelse med trädgårdsstadskaraktär i staden och byarna.

Föredragning

Påskagänget är ett utbyggnadsområde i de södra delarna av Dalby. Planläggning och utbyggnad har skett i olika etapper sedan 2007 då första detaljplanen inom Påskagänget fick laga kraft.

Området längst i söder inom Påskagänget har ännu inte planlagts, men är angett som ett utbyggnadsområde för blandad bebyggelse i översiktsplanen, se bild 1 och 2. Området, Påskagänget 5, bedöms vara intressant att utveckla som trädgårdsstad.

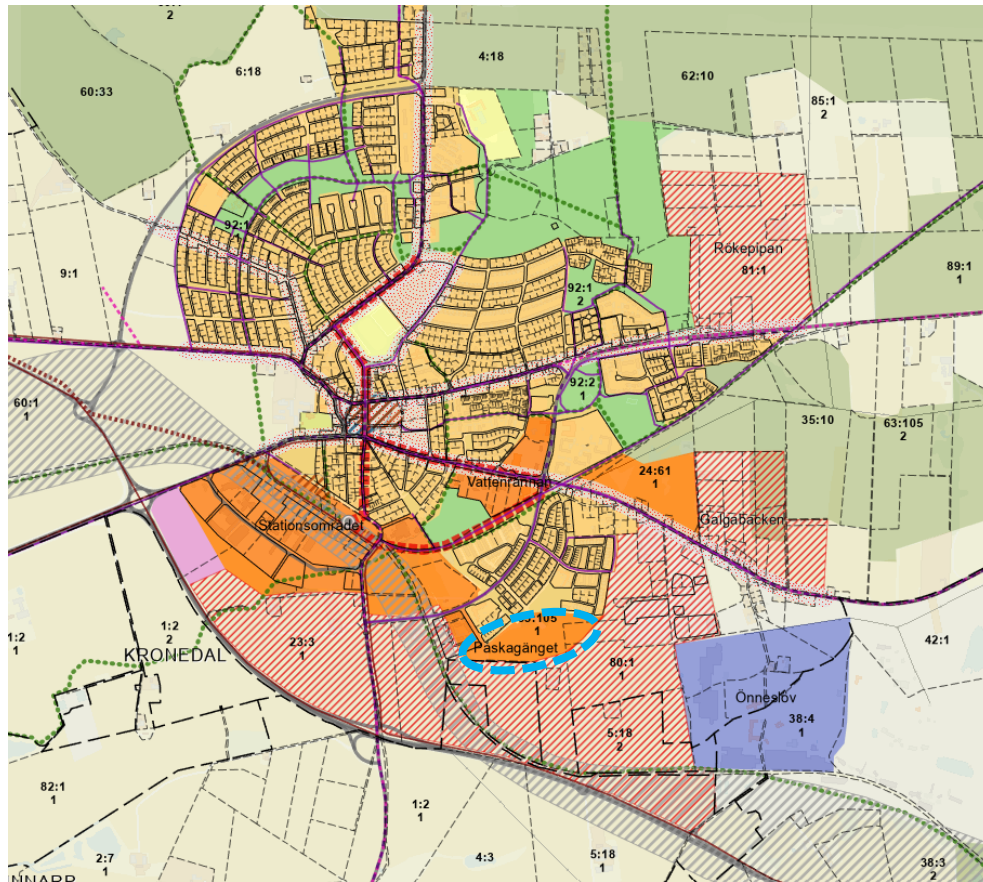


Bild 1 Utdrag från Översiktsplan 2018 som illustrerar aktuellt område (blå streckad linje) som Blandad bebyggelse, Ny

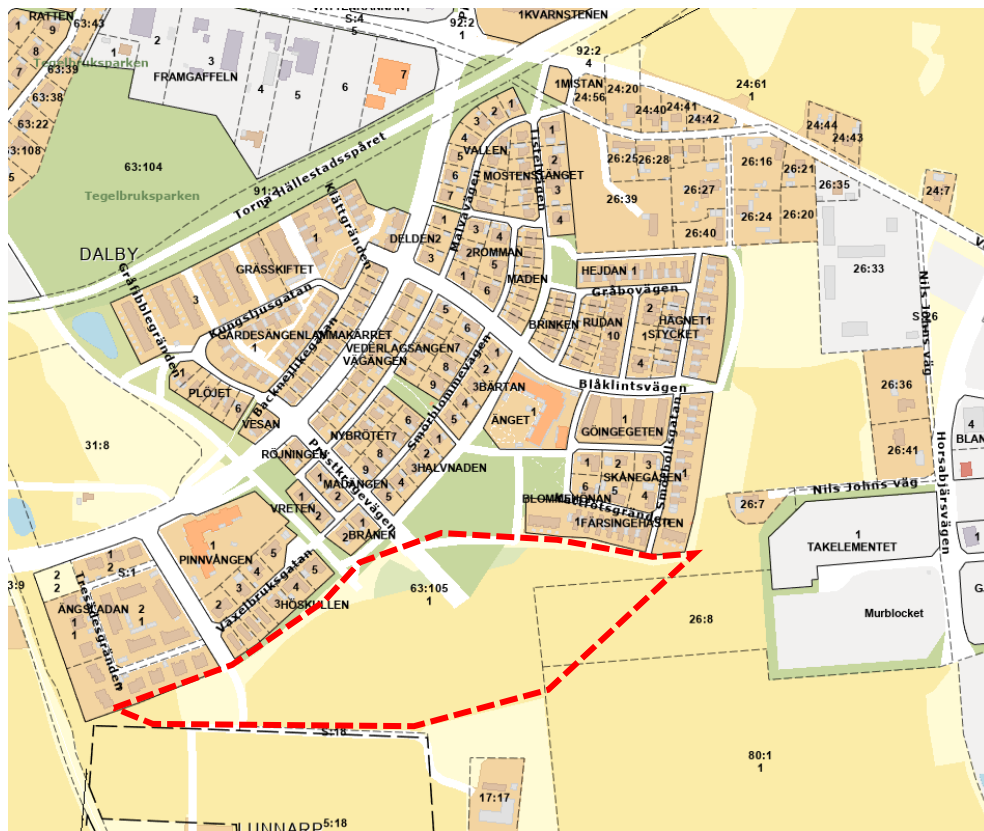


Bild 2 Aktuellt område, röd streckad linje

Området är inte tidigare planlagt. I *Utbyggnadsplan 2030* ligger området inom utbyggnadsramen 2030. Kommunen äger det aktuella området. Området är idag utarrenderat som jordbruksmark.

Arbetet med utbyggnadsprojektet föreslås inledas med en förstudie som syftar till att ta fram förutsättningarna för det fortsatta arbetet. Förstudien behöver bland annat identifiera hur området kan avgränsas och vilket innehåll utbyggnadsprojektet ska ges. En tidig analys av projektets genomförbarhet och ekonomi tas också fram. En förstudie förväntas kunna återrapporteras senast i maj, utförs av egen personal och finansieras inom ram för respektive verksamhet.

Kommunstyrelsen föreslås besluta att initiera utbyggnadsprojektet, samt att återrapportering av förstudie ska ske till kommunstyrelsens arbetsutskott inför behandling av ärende avseende eventuell begäran av planläggning.

Beredning

Ärendet har beretts av kommunkontoret i dialog med tekniska förvaltningen och stadsbyggnadskontoret.

Barnets bästa

Fler bostäder ger möjlighet för barn i olika familjekonstellationer att hitta ett boende som speglar deras önskemål och behov. Närhet till skola, förskola och park kan innebära att fler barn får möjlighet att växa upp i en trygg miljö. I den eventuellt kommande detaljplaneprocessen samt vid därefter följande gestaltning och projektering av de allmänna anläggningarna ska barns bästa beaktas.

Ekonomiska konsekvenser

Förslag till beslut medför inga ekonomiska konsekvenser i detta skede, då arbetet med förstudien hanteras inom befintlig ram. Förstudien syftar till att klargöra förutsättningar för ett eventuellt planuppdrag och ge en tidig bild av tillhörande ekonomiska konsekvenser, vilken även ska inkludera en beskrivning av konsekvenser för eventuellt ökat behov av kommunal service.

Christoffer Nilsson
Kommundirektör

Vesna Casitovski
Kanslichef

Beslutet skickas till

För verkställighet eller motsvarande åtgärd:
Tekniska förvaltningen, mark- och exploateringsavdelningen

För kännedom:
Byggnadsnämnden
Tekniska nämnden