

Markanvisningsavtal del av Östra Torn 27:2 med Lund International School

Förslag till beslut

Kommunstyrelsens arbetsutskott föreslår kommunstyrelsen besluta att godkänna markanvisning av del av fastigheten Lund Östra Torn 27:2 till Lund International School, org. nr: 769611-3914 på de villkor som framgår i föreliggande förslag till markanvisningsavtal.

Sammanfattning

Lund International School, LIS, bedriver skolverksamhet i Tunaområdet och hyr tillfälliga lokaler av Lunds kommun. Hyresmöjligheterna upphör 2022-11-30 och skolan behöver ersättningslokaler. Därför föreslås markanvisning i Brunnshög till Lund International School.

Underlag för beslutet

- Kommunkontorets tjänsteskrivelse 2021-05-19, Markanvisning för del av fastigheten Lund Östra Torn 27:2
- Tekniska nämndens beslut 2021-05-19 § X
- Tekniska förvaltningens tjänsteskrivelse 2021-04-08
- Markanvisningsavtal jämte bilagor 1-2

Ärendet

Bakgrund

Flera internationella privata skolor har under de senaste åren efterfrågat mark för att bygga skola i Brunnshög. I Dispositionsplan för Brunnshög, godkänd av den politiska styrgruppen 2015-04-20, anges att området ska bära sina egna skolbehov och att det finns med i planeringen att bygga kommunala skolor. För att miljön i stadsdelen ska bli dynamisk och intresseväckande krävs mångfald. Det innebär att det krävs många olika aktörer, byggherrar och intressenter med olika mål och verksamhetsfält.

2021-05-19

Diarienummer

KS 2021/0435

Brunnshögsprojektet påbörjade därför 2017 en utredning för att se om det fanns möjlighet att placera en internationell skola på den så kallade La Strada-tomten i Brunnshög. Tomten hade i dispositionsplanen utpekats som en lämplig skoltomt, vid sidan av de placeringar av kommunala skolor som också finns med i planen.

Avsikten var då att utifrån ett stadsbyggnadsperspektiv förorda någon av skolorna för markanvisning. I mars 2017 emottogs volym-skisser av Lund International School, LIS, och Bilingual Montessori School of Lund, BMSL, för att göra ett jämförelseförfarande inför en planerad markanvisning. Detta första steg skulle visa om någon av skolorna hade ett lokalbehov som rymdes inom det markområde som stod till buds vid La Strada. Resultatet visade att det var möjligt för båda att rymma sin verksamhet på La Strada (dock ej båda tillsammans).

Båda förslagen bedömdes som någorlunda likvärdiga ur denna synvinkel, men något beslut togs aldrig eftersom frågan om omgivningspåverkan från ESS hade väckts genom synpunkter från Länsstyrelsen. En beredskapszon med 1,5 km radie från ESS uteslöts då inte, och skolan riskerade att hamna inom denna zon, vilket framstod som mindre lämpligt ur säkerhetssynpunkt.

Medan utredningar angående ESS beredskapszons utbredning pågick avbröts planeringen för att förlägga en skola i närområdet av forskningsanläggningen.

Frågan om att upplåta mark för en internationell skola på Brunnshög har nu åter väckts efter det regeringsbeslut som möjliggjorde lagakraftvinnande av detaljplanen för Science Village Scandinavia. Nu står det klart att den planerade skoltomten på La Strada hamnar långt från beredskapszonen för ESS.

Föredragning

När nu planeringen och handläggningen återupptas visar det sig att Lund International Schools (LIS) behov av omlokalisering från Lunds kommuns lokaler på Tunaskolan blivit alltmer akut. Det tillfälliga bygglov för skolverksamhet löper ut 2022-11-30 och kan inte förlängas. Mot denna bakgrund föreslås kommunen teckna markanvisningsavtal med LIS beträffande La Strada-tomten i Brunnshög, del av fastigheten Östra Torn 27:2.

Åren har gått utan att någon lämplig mark inom kommunen kunnat anvisas till skolan, som även aktivt letat efter lokaler respektive byggbar mark hos andra fastighetsägare.

2021-05-19

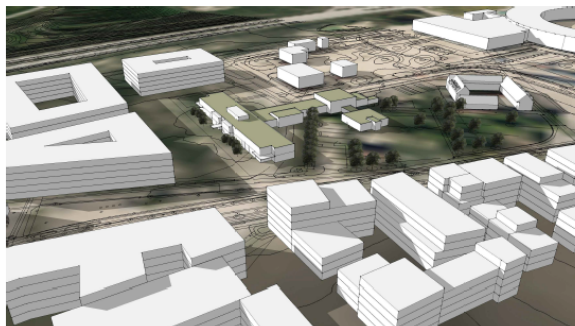
Diarienummer
KS 2021/0435

La Strada-området

I fördjupad översiktsplan för Brunnsnäs är La Strada-området beskrivet som sekundärt utbyggnadsområde. Utbyggnaden inom den närmaste tjuugoårsperioden kommer primärt att ske inom 300-meterszonerna kring de tre prioriterade spårvagnshållplatserna. Dock krävs ett visst handlingsutrymme vilket kan innebära en smärre utbyggnad inom sekundära utbyggnadsområden även under den första tjuugoårsperioden.



La Strada-området föreslagen placering av internationell skola



LIS volymstudie från 2017 som visar att skolverksamheten ryms på den föreslagna fastigheten.

Lund International School

Skolan är etablerad i Lund sedan 2009 och det finns inga anmärkningar från Skolverket på verksamheten. Skolans målgrupp är elever som bor i Sverige under en begränsad tid och som därför undantas från skollagens krav på svensk utbildningsplan. Första årens utbildning är dock anpassad till de nationella svenska grundskolekraven. Idag finns 350 barn i befintliga tillfälliga lokaler. Den nya skolan planeras för 410–440 barn i åldrarna 3–16 år.

Skolan ska inordna sig i Lunds vision om ett europeiskt föredöme för hållbar stadsutveckling. Solceller skall producera el, värmepumpar skall energieffektivisera och största möjliga energiåtervinning gäller.

2021-05-19

Diarienummer

KS 2021/0435

Dagvatten tas om hand lokalt med hjälp av gröna tak, skriver skolan i texten som skickades in tillsammans med volymstudien.

Arkitekturvisionen i LIS volymstudie sammanfattas så här *"Inte behärskad utan balanserad" med huskroppar uppdelade i mindre och varierade delar för att få en "mänsklig skala och goda detaljer"*. LIS planerar att använda beprövade material som t ex tegel, betong/puts och glas. Rumshöjd i klassrum är 2,7 meter, i bibliotek och samlingslokalen betydligt högre.

LIS tillfälliga bygglov upphör 2022-11-30 och med en snabb framdrift av detaljplanearbete, projektering och byggnation kan nya skollokaler vara färdiga att tas i bruk när flytten blir nödvändig för skolan.

Beredning

Ärendet har beretts av tekniska förvaltningen inom ramen för Brunnskögsprojektet och av kommunstyrelsens arbetsutskott. Kommunkontoret har skrivit fram förslaget till kommunstyrelsen efter förslag från tekniska nämnden.

Barnets bästa

Beslutet rör de barn som går på Lund International School idag och som vill fullfölja sin skolgång på denna skola. Osäkerheten kring skolans framtid skapar oro bland barnen och deras familjer. Den föreslagna markanvisningen gör det möjligt att engagera familjerna kring planeringen av en ny skola som ligger inom ett rimligt avstånd från den nuvarande. Detta skapar stabilitet och kontinuitet i barnens skolgång.

Det finns även en efterfrågan på internationell skola i Brunnskög från ESS och MAX IV. Närheten till en sådan skola skulle underlätta familjelivet för forskare. Flera internationella familjer har också redan bosatt sig i området.

Ekonomiska konsekvenser

Beslutet får idag inga ekonomiska konsekvenser. Om markanvisningen resulterar i en försäljning genererar det en intäkt till kommunen om cirka 20 000 000 kronor. Delar av intäkterna bidrar till att finansiera utbyggnaden av allmän platsmark inom Brunnskög.

2021-05-19

Diarienummer

KS 2021/0435

Christoffer Nilsson
Kommundirektör

Vesna Casitovski
Kanslichef

Beslutet skickas till

För verkställighet eller motsvarande åtgärd:
Lund International School (LIS)
Tekniska nämnden

För kännedom:

--