

Återuppbyggnad av Palettskolan

Förslag till beslut

Kommunstyrelsens arbetsutskott föreslår att kommunstyrelsen beslutar

- att godkänna barn- och skolnämndens beställning av återuppbyggnad av byggnad E på Palettskolan,
- att ge servicenämnden i uppdrag att genomföra byggnationen enligt bifogad projektbeskrivning, samt
- att minska barn- och skolnämndens ram med 316 000 kronor, vilket utgör skillnaden mellan hyra för ersättningslokal och återuppbyggd lokal.

Sammanfattning

Sommaren 2020 drabbades Palettskolan i område Väster av en brand som totalförstörde en av skolans flyglar. Skolan har sedan branden en del av sin verksamhet i provisoriska ersättningslokaler. Barn- och skolnämnden har beställt en återuppbyggnad av flygeln med en beräknad investeringsutgift om 13,4 miljoner kronor. Efter återuppbyggnad lämnas ersättningslokalerna och den årliga hyreskostnaden beräknas då minska med 316 000 kronor. Kommunkontoret föreslår att kommunstyrelsen godkänner barn- och skolnämndens beställning.

Underlag för beslutet

- Kommunkontorets tjänsteskrivelse 2021-11-29
Återuppbyggnad av Palettskolan
- Protokollsutdrag barn- och skolnämnden 2021-12-14 § XX
Investering Palettskolan (kompletteras)
- Barn- och skolnämndens tjänsteskrivelse 2021-11-19
Investering Palettskolan
- Serviceförvaltningens tjänsteskrivelse 2021-11-16
Projektbeskrivning avseende återuppbyggnad av Palettskolan byggnad E

2021-11-29

Diarienummer
KS 2021/0987

Ärendet

Bakgrund

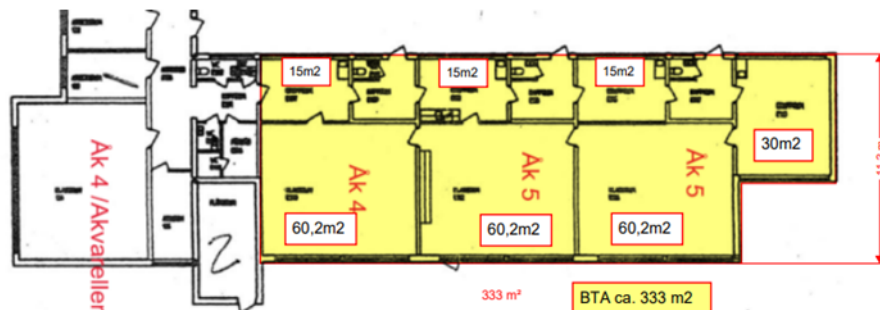
Sommaren 2020 drabbades Palettskolan i område Väster av en brand som totalförstörde en av skolans flyglar, byggnad E med 3 klassrum. För att ersätta klassrummen har tillfälliga lokaler i form av paviljonger etablerats i anslutning till skolan.

Under 2020 medförde branden kostnader för sanering, utrantering och byggarbeten på 4 miljoner kronor. Försäkringsbolaget har betalat ut 1,5 miljoner kronor i försäkringsintäkter och väntas betala ut ytterligare 400 000 kronor innevarande år.

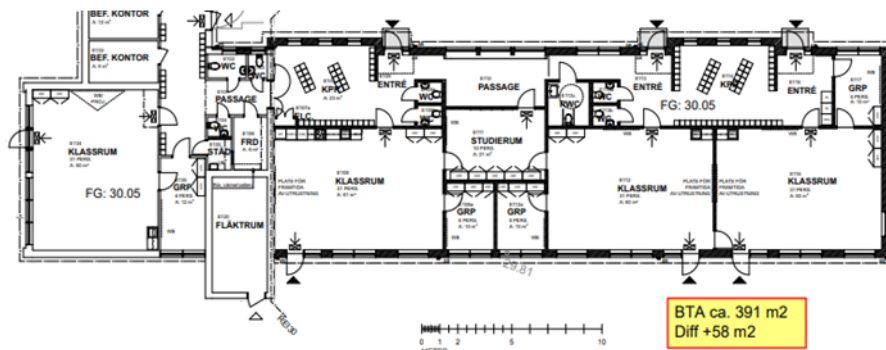
Serviceförvaltningen har i samverkan med verksamhet utrett en återuppbyggnad av byggnad E. Arbetet har fokuserat på att ersätta de ursprungliga klassrummen och utreda behov av justering av tidigare planlösning för att passa skolans aktuella och framtida behov. Utredningen har resulterat i ett underlag med en total area på 391 m² vilket är en utökning med 58 m² jämfört med den byggnad som förstördes i branden.

Byggnad E

Flygel innan brand



Arkitektskiss på planerad flygel



Entreprenadkostnaden och den prognostiserade investeringsramen för projektet uppskattas till 13,4 miljoner kronor med en byggtid på ett år.

2021-11-29

Diarienummer

KS 2021/0987

Föredragning

Palettskolan skulle inte kunna möta aktuellt behov utan den kapacitet som byggnad E eller den tillfälliga paviljongen medför. I den strategiska lokalförsörjningsplanen ligger skolan kvar på sin tidigare kapacitet och planen är att skolan ska behålla aktuell nivå över tid. Intentionen har hela tiden varit att ersätta den tillfälliga paviljongen med en återuppbyggnad av byggnad E. Lokalhyran för den återuppbyggda flygeln beräknas också blir lägre än den lokalhyra som utgår för paviljongen. Kommunkontoret föreslår därför att beställningen om en återuppbyggnad av byggnad E godkänns.

Beredning

Ärendet är berett av kommunkontoret i samverkan med barn- och skolförvaltningen respektive serviceförvaltningen.

Barnets bästa

Ärendet påverkar barn. Återuppbyggnad av Palettskolan säkerställer barns rätt till en skola nära hemmet.

Ekonomiska konsekvenser

Nuvarande paviljonglösning har en årshyra på 1 381 000 kronor. En investering på 13,4 miljoner kronor beräknas ge en årshyra på 1 065 000 kronor för den nya bygganden.

När återuppbyggnaden är klar kommer paviljonglösningen lämnas och hyreskostnaden kommer därmed minska med 316 000 kronor per år. Barn- och skolnämnden kommer få lägre hyreskostnader och motsvarande justering av nämndens ramar.

Christoffer Nilsson
Kommundirektör

Vesna Casitovski
Kanslichef

Beslutet skickas till

För verkställighet eller motsvarande åtgärd:
Servicenämnden
Barn- och skolnämnden

För kännedom:
Kommunkontoret, ekonomiavdelningen