

2022-05-06

Länsstyrelsen i Skåne län
Att. Landshövding Anneli Hulthén
För kännedom: Kommunstyrelserna Lund, Malmö
Sjöbo, Skurup och Trelleborg
Regionstyrelsen, Region Skåne
Naturvårdsverket
och Miljödepartementet (kopia kansliråd Maria Barton)

Medborgarnas rätt till friluftsliv och naturupplevelser i SV Skåne måste säkerställas

Sammanfattning

Riksdagen har tagit ett antal beslut i syfte att skapa bättre förutsättningar för medborgarnas möjligheter till friluftsliv, rekreation och naturupplevelser. I miljöbalken har områden pekats ut, friluftslivsmål – bl a ”Tillgänglig natur för alla” har antagits. Om målen ska nås krävs ett aktivt och målmedvetet arbete.

Romeleåsen och Sjölandskapet är särskilt utpekade i Miljöbalken 4:e kap, § 2. Området är unikt ur nationell synpunkt. De tätbefolkade delarna av Skåne domineras av jordbruksmark. Frågan om tillgänglig natur kan därför inte lösas inom respektive kommun.

Romeleås- och Sjölandskapskommittén med representanter för geografiskt berörda kommuner samt Malmö och landstinget i M län bildades på 70-talet. Enligt uppgift på anmodan av Länsstyrelsen. En del medlemmar har beslutat att inte längre vara medlemmar. De mindre kommunerna har mycket små möjligheter att ensamma ta ansvar för utvecklingen som i huvudsak gagnar medborgarna i grannkommunerna. Det behövs regionala lösningar. Och staten måste ta ett ansvar.

Natur- och kulturmiljövärdena måste säkerställas långsiktigt inom Romeleåsen och Sjölandskapet. Medborgarnas möjligheter till friluftsliv ska förbättras genom aktiv dialog med myndigheter etc.

Länsstyrelserna ska enligt regleringsbrevet för 2022 samordna och leda det regionala arbetet med friluftslivspolitik. Man ska redovisa vilka åtgärder som har genomförts senast 15 februari 2023.

Kommitténs verksamhet bedrivs med bidrag från medlemmarna. Malmö kommun lämnar som medlem vid kommande årsskifte, vilket innebär problem för kommittén att fortsätta verksamheten under 2023.

I avvaktan på att finna en långsiktig lösning när det gäller de uppgifter och ansvar som kommittén har enligt stadgarna föreslår kommittén att

1. Länsstyrelsen bidrar med 175 000 kr för finansiering av kommitténs verksamhet under 2023.
2. Alternativt att Länsstyrelsen tar över ansvaret för verksamheten fr o m 2023-07-21.

Vi förutsätter en dialog innan beslut. Kommittén behöver dock ha ett besked om det fortsatta vägvalet senast 2022-08-31.

Postadress

Tekniska Förvaltningen
Lunds kommun
Box 41
221 00 Lund

Besöksadress

Brotorget 1

Telefon

046-359 50 00

Internetadress

www.romeleasen.se

e-post

romeleasensjo@gmail.com

Bakgrund

Detta är en uppföljning av skrivelsen till Landshövding Anneli Hulthén, diarienummer 100-5458-2022, samt den uppföljande dialog som kommitténs presidium hade med berörda enhetschefer på Länsstyrelsen den 19 april 2022.

Sveriges riksdag har tagit ett antal beslut i syfte att skapa bättre förutsättningar för medborgarnas möjligheter till friluftsliv, rekreation och naturupplevelser. Bland annat har 24 områden i miljöbalken där det rörliga friluftslivets intressen särskilt beaktats.

Riksdagen har också beslutat om friluftslivsmål – bland annat ”Tillgänglig natur för alla.”

Det är ett tydligt mål, men det krävs ett aktivt och målmedvetet arbete från samhällets sida om målen ska kunna genomföras. Det gäller speciellt i de tätbefolkade delarna av Skåne, bl a södra och SV Skåne. Inom dessa områden bedrivs ett intensivt jordbruk. Frågan om tillgänglig natur kan inte lösas inom respektive kommun, eftersom en del av kommunerna saknar skogs- och naturområden.

Romeleåsen och Sjölandskapet är ett av 24 områden som är särskilt utpekade i Miljöbalkens 4:e kap § 2 m h t friluftslivets intressen. Områdets gränser utgår från proposition om rekreation och turism <https://lagen.nu/prop/1975:46>. Det är ett område med en varierad natur: de ädla lövskogarna med framför allt bokskog, det böljande backlandskapet och sjöar. Det är till stor del präglad av att godsden har ägt och fortfarande äger stora områden. Landskapet rymmer en rik biologisk mångfald med bl a mycket vilt. Naturgeografiskt är det en del av Mellaneuropa och området är unikt ur nationell synpunkt.

Romeleås- och Sjölandskapskommittén med repr. för geografiskt berörda kommuner samt Malmö och landstinget i M län (senare Region Skåne) bildades på 70-talet. Enl. uppgift på anmodan av Länsstyrelsen. En del medlemmar har beslutat att utträda ur kommittén.

De mindre kommunerna har små möjligheter att ensam ta ansvar för utvecklingen inom Romeleåsen och Sjölandskapet. Att bl a ansvara för dialog om förbättrad tillgänglighet med myndigheter och markägare som i huvudsak gynnar medborgarna i grannkommunerna. Det behövs samverkan och regional medverkan och lösningar. Och staten måste självklart ta ett ansvar för friluftslivet. Det är speciellt angeläget i denna del av landet där tillgången på skog och natur är så begränsad. I synnerhet med hänsyn till att det är en tätbefolkad region.

Det är viktigt med en helhetssyn när det gäller att säkerställa natur- och kulturmiljövårderna långsiktigt inom Romeleåsen och Sjölandskapet. Bedömningen måste ske ur ett landskapsperspektiv oavsett kommungränserna. Det är nödvändigt att utgå från ett medborgarperspektiv och underlätta förutsättningar och möjligheter till friluftsliv.

Kommittén arbetar ut ifrån sin strategi. Den fastställdes 2018 efter en remissrunda https://www.romeleasen.se/upload/documents/Strategi_for_utveckling_av_Romeleas-o_Sjolandskapet_2018.pdf

Medborgarperspektivet

Helhetssyn och medborgarperspektivet är viktiga utgångspunkter för planeringen, vilket kommittén brukar understryka i samband med yttranden över kommunernas översiktsplaner, regionplaner, infrastrukturplaner m m. Friluftsliv och naturturism skapar även möjligheter till jobb, vilket är viktigt för en levande landsbygd och därför är viktigt att uppmärksamma. Romeleåsen och Sjölandskapet har även möjlighet att utvecklas till ett destinationsmål.

Postadress	Besöksadress	Telefon	Internetadress	e-post
Tekniska Förvaltningen Lunds kommun Box 41 221 00 Lund	Brotorget 1	046-359 50 00	www.romeleasen.se	romeleasensjo@gmail.com

I syfte att utveckla tillgängligheten har kommittén en kontinuerlig dialog myndigheter, såsom Trafikverk, Region Skåne och Skånetrafiken samt med markägare.

Länsstyrelserna ska enligt regleringsbrevet för 2022 samordna och leda det regionala arbetet med friluftslivspolitikerna i samverkan med bl a ”Skogsstyrelsen kommunerna och andra berörda aktörer”. Länsstyrelserna ska redovisa vilka åtgärder som har genomförts för att stärka arbetet med tätortsnära natur och för att målen för friluftslivspolitikerna ska få ett ökat genomslag (skr. 2012/13:51, bet. 2012/13:KrU4, 2012/13:278). Man ska redovisa vilka åtgärder som har genomförts senast 15 februari 2023.

Om kommittén inte har möjlighet att fortsätta att bedriva verksamhet är frågan bl a: Vem/vilka ska ha ansvar för att se Romeleåsen och Sjölandskapet ur ett helhetsperspektiv? Bl a beakta och uppmärksamma områdets ökade betydelse för friluftsliv och naturupplevelser. Inom området finns den ”Tätortsnära naturen” för medborgarna i södra och SV Skåne.

Vad finns det för alternativ långsiktigt?

- A. Vem har samordningsansvaret för att Sveriges friluftsmål, bl a Tillgänglig natur för alla, kan nå även för befolkningen i södra och Sydvästra Skåne?
- B. Vem för dialogen med Trafikverket, Region Skåne och Skånetrafiken i syfte att öka tillgängligheten?
- C. Vem tar ansvaret för att se Romeleåsen och Sjölandskapet ur ett helhetsperspektiv att långsiktigt säkerställa natur- och kulturmiljövärdena för medborgarna?
- D. Är det möjligt att långsiktigt organisera en effektiv samverkan mellan berörda kommuner, staten och Region Skåne?

Kommittén bedriver idag verksamheten helt med bidrag från medlemmarna. Malmö kommun lämnar som medlem vid kommande årsskifte, vilket innebär problem för kommittén att fortsätta verksamheten under 2023.

I avvaktan på att under hösten-vintern utreda och förhoppningsvis finna en långsiktig lösning när det gäller de uppgifter och ansvar som kommittén har enligt stadgarna föreslår kommittén att:

1. Länsstyrelsen bidrar med 175 000 kr för finansiering av kommitténs verksamhet under 2023.
2. Alternativt att Länsstyrelsen tar över ansvaret för verksamheten fr o m 2023-07-21.

Kommittén behöver ha ett besked om det fortsatta vägvalet senast 2022-08-31. Vi förutsätter en dialog innan beslut.

Romeleås- och Sjölandskapskommittén

Gunnar Jönsson

Gunnar Jönsson
Ordförande

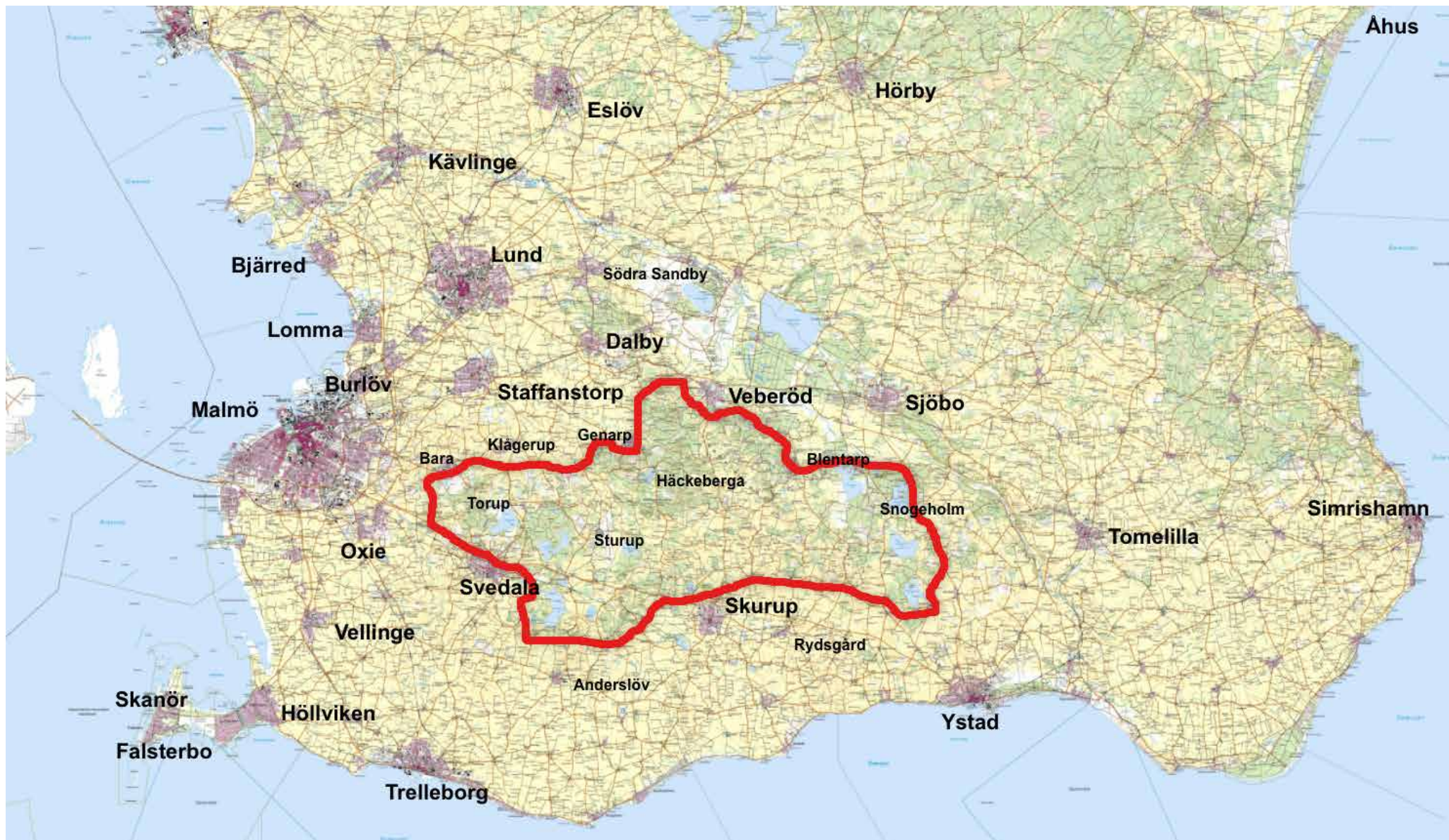
Kent Ivan Andersson

Kent-Ivan Andersson
Vice ordförande

Bilaga: Romeleåsen och Sjölandskapet i södra Skåne - Översiktskarta

Postadress	Besöksadress	Telefon	Internetadress	e-post
Tekniska Förvaltningen Lunds kommun Box 41 221 00 Lund	Brotorget 1	046-359 50 00	www.romeleasen.se	romeleasensjo@gmail.com

Romeleåsen och Sjölandskapet i södra Skåne



Detta område är särskilt nämnt i Miljöbalken, kap 4, § 2, ”där turismens och friluftslivets, främst det rörliga friluftslivets, intressen särskilt beaktas”. Natur- och skogsområdena inom Romeleåsen och Sjölandskapet är också de närmast större områdena för friluftsliv för mer än hälften av Skånes befolkning.