



2019

KRISBEREDSKAPS- PLAN 2019

Kultur- och fritidsnämnden

Innehållsförteckning

Syfte och omfattning.....	3
Larmvägar vid en kris	4
Krishantering i tre krislägen	5
Förvaltningens krisledningsorganisation i tre krislägen	6
Förvaltningens kommunikationsplan	7
Övningsverksamhet	8
Övriga resurser/samverkan.....	9
Bilagor	10

Syfte och omfattning

Varje förvaltning och bolag skall upprätta en egen krisberedskapsplan för att kunna tillgodose effektiv krishantering. Likt risk- och sårbarhetsanalysen skall varje förvaltning/bolag upprätta en ny krisberedskapsplan i början av varje ny mandatperiod. Krisberedskapsplanen skall fastställas av respektive nämnd före den sista mars och vara förenlig med den centrala krisledningsplanen. Under de fyra åren mellan valen ansvarar varje förvaltning/bolag för att årligen göra en översyn av sin krisberedskapsplan samt vid behov göra revideringar.

Krisberedskapsplanerna skall beskriva hur förvaltningen/bolaget organiseras och leds under en kris för att ha omedelbar förmåga att utifrån rådande risker och hot kunna utöva ledning och samordning samt planera för uthållighet över tid.

Krisledningsplanerna skall säkerställa att en organisation är bemannad med på förhand utbildade nyckelpersoner och att det finns nödvändiga rutiner för att en kris skall kunna hanteras på ett tillfredsställande sätt.

Vid en kris ligger ansvaret i första hand hos de närmast berörda; hos den förvaltning som drabbas samt hos den eller de verksamheter som är inblandade. Den instans som innehar ett visst ansvar under normala förhållanden har detta ansvar även vid en kris.

Lagstiftning

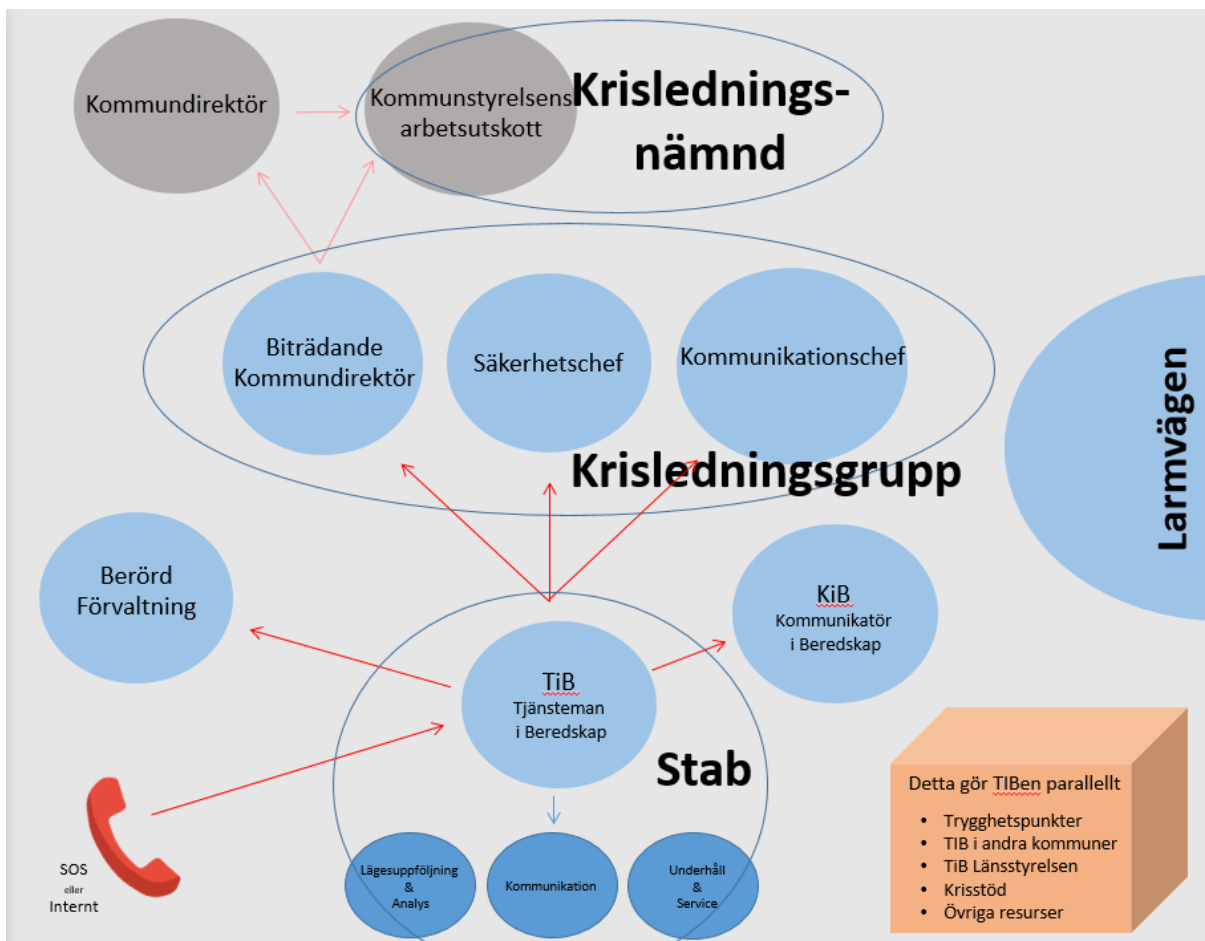
Enligt LEH - Lag om kommuners och landstings åtgärder inför och vid extraordinära händelser i fredstid och under höjd beredskap (2006:544) är kommunen skyldig att förbereda sig på och ha en plan för hur extraordinära händelser ska hanteras.

Planer i Lunds kommun

- Central krisberedskapsplan
- Central kommunikationsplan
- Kommunövergripande risk- och sårbarhetsanalys
- Förvaltningars och bolags krisberedskapsplaner och risk- och sårbarhetsanalyser
- Räddningstjänsten Syds handlingsprogram för skydd mot olyckor

Larmvägar vid en kris

När larm kommer till kommunen via tjänsteman i beredskap (TiB) /beredskapssamordnaren, internt eller externt, kontaktar denne biträdande kommundirektören, säkerhetschefen, berörd förvaltningsdirektör, kommunikationschefen samt kommunikatör i beredskap (KiB). Biträdande kommundirektör kommunicerar i sin tur med kommundirektören och eventuellt kommunstyrelsens arbetsutskott.



Krishantering i tre krislägen

En kris eller ett hot om kris kan kräva att den ordinarie ledningsorganisationen behöver anpassas och förstärkas för att förbättra förmågan att hantera händelsen.

Exempel på situationer, då det kan krävas en anpassning av den ordinarie ledningen, kan vara:

- Ordinarie rutiner svarar inte mot situationens krav
- Flera verksamhetsområden berörs
- Samordning krävs
- Stort behov av kriskommunikation
- Behov av samverkan med andra organisationer

När verksamhetens krisledningsorganisation aktiveras ska en bedömning av krisen ske utifrån tre krislägen med ökande allvarlighetsgrad:

1. Störning – Kris som i hög utsträckning kan hanteras inom ramen för den berörda förvaltningens/bolagets krisledningsorganisation, men som kräver stöd och/eller samordning på central nivå.

2. Allvarlig händelse – Kris som inte kan hanteras inom ramen för den berörda förvaltningens krisledningsorganisation på ett tillfredsställande sätt. En allvarlig händelse kräver stöd och/eller samordning på central nivå.

3. Extraordinär händelse – Kris som drabbar många människor och stora delar av samhället, avviker från det normala, innebär en allvarlig störning eller överhängande risk för en allvarlig störning i viktiga samhällsfunktioner, samt kräver skyndsamma insatser av kommunen. En extraordinär händelse kan inte hanteras inom ramen för den berörda förvaltningens krisledningsorganisation och kräver stöd och/eller samordning på central nivå.

Förvaltningens krisledningsorganisation i tre krislägen

Besluta vilken funktion som ska hantera krisen

Utgångspunkter vid förvaltningsdirektörens beslut om vilken funktion som ska hantera uppkommen kris.

Ansvarsprincipen - den som har ansvar för en verksamhet under normala förhållanden har motsvarande ansvar vid kris och att samverka med andra sker.

Närhetsprincipen - en kris ska, så långt det är möjligt, hanteras där den inträffar och av dem som är närmast berörda och ansvariga.

Likhetsprincipen - organisationen som hanterar krisen ska, så långt det är möjligt, efterlikna ordinarie organisation.

Organisation

Förvaltningens ledningsgrupp är tillika krisledningsgrupp. Förvaltningsdirektören aktiverar krisledningsgruppen och kallar dem som ingår. Förvaltningsdirektören har det övergripande ansvaret och leder och fördelar krisledningsgruppens arbete. Administrativ chef dokumenterar krisledningsgruppens arbete.

Förvaltningens kommunikatör är liksom vid ordinarie verksamhet adjungerad i gruppen. Förvaltningens IKT-samordnare är administrativ resurs för krisledningsgruppen. Till gruppen kan även andra tjänstemän adjungeras beroende på aktuell händelseutveckling.

Krisledningsgruppen samlas i förvaltningsdirektörens rum på Stora Södergatan 47. Ersättningslokal är bibliotekschefens rum på stadsbiblioteket. Vid strömavbrott förläggs krisledningsgruppens arbete till Rådhuset eller Kristallen, som är försörjda med reservkraft.

Vid extraordinär händelse kan *kommunens* krisledningsnämnd fatta beslut om att överta ansvaret för verksamheter inom kultur- och fritidsförvaltningen. Förvaltningen leder dock sin egen krisledningsorganisation även i en sådan situation.

Beslut om avslut av krishantering

Vid *störning* fattar förvaltningsdirektören beslut om när förvaltningens krishantering ska avslutas.

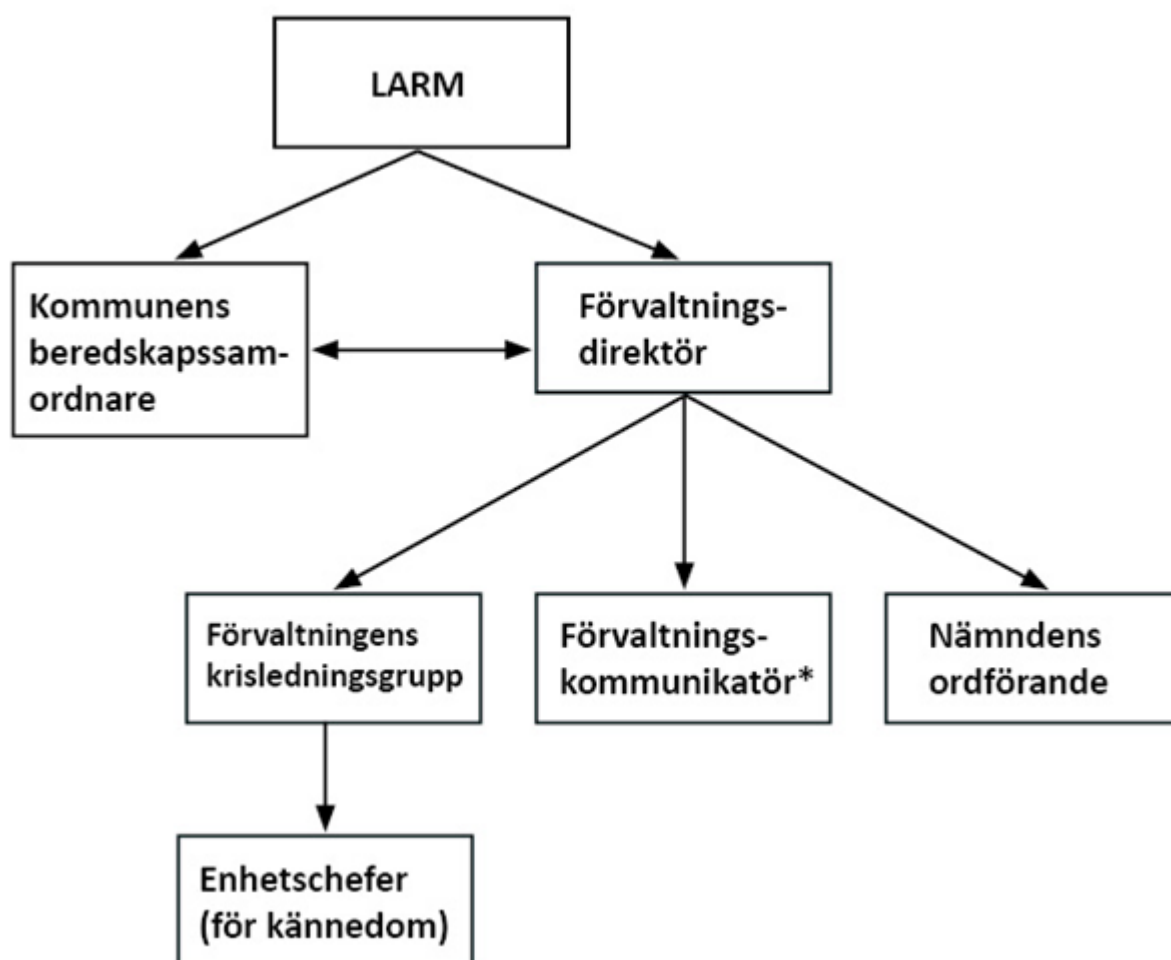
Vid *allvarlig händelse* fattar förvaltningsdirektören beslut i samråd med *kommunens* krisledningsgrupp om när krishanteringen ska avslutas.

Vid *extraordinär händelse* fattar *kommunens* krisledningsnämnd beslut om när krishanteringen ska avslutas. Fortsatt krishantering utifrån annat krisläge kan dock vara behövlig.

Förvaltningens kommunikationsplan

Om en medarbetare upptäcker en kris eller ett hot om kris, ska denne slå larm genom att vid behov ringa 112 och alltid kontakta sin chef (se här för telefonnummer: <https://inloggad.lund.se/globalassets/inloggad/3.-styrning-och-utveckling/kris-och-sakerhet/kof-kris-och-katastrof---telefonnummer-2019.pdf>) och därefter kommunens krislarm/beredskapssamordnare.

Om enhetschefen inte svarar ska medarbetaren kontakta verksamhetschefen och i sista hand förvaltningsdirektören/ställföreträdande förvaltningsdirektör. Den förvaltningsinterna kontaktkedjan vid larm fungerar således enligt följande:



Vid en kris eller ett hot om kris kontaktar förvaltningsdirektören alltid förvaltningens krisledningsgrupp, kommunikatören och nämndens ordförande. Om larmet inte har inkommit via kommunens beredskapssamordnare kontaktar förvaltningsdirektören denne för att delge information. Beredskapssamordnaren informerar i sin tur kommunens pressansvarige. Fortsatt rapportering mellan förvaltningsdirektör och beredskapssamordnare/kommunens krisledning sker enligt kommunens krisberedskapsplan (sid. 10-11).

Övningsverksamhet

Krisberedskapsövningar skall genomföras för förvaltningarnas och bolagens ledning minst en gång per mandatperiod. En övningsplan skall upprättas varje år och nämnd/styrelse ansvarar för att övningsverksamhet och kunskapsöverföring sker enligt fastställd plan.

Övningarna skall även omfatta sådana kriser som formellt inte ses som extraordinära händelser. Kommunkontorets beredskapssamordnare kan ses som en resurs för stöd till förvaltningar/bolag vid planering, koordinering och utvärdering.

Övriga resurser/samverkan

Frivilliga resursgruppen (FRG)

Gruppen består av personer från olika frivilligorganisationer, som är utbildade för att kunna bistå verksamheterna med bland annat bemanning av trygghetspunkter, att informera och vid behov stödja kommunens olika verksamheter på andra sätt. FRG kallas in av kommunens beredskapssamordnare (040-676 94 54).

Företagshälsovården

Företagshälsovården är en resurs för enskilda medarbetare eller för hela arbetsgrupper som har drabbats av kris.

Kommunens krisstödgrupp

Kommunens krisstödgrupp består av personal från socialförvaltningen, som vid behov arbetar på skadeplatsen med psykosocialt stöd till drabbade och vittnen. Krisstödgruppen ska aktiveras vid sådana händelser då många personer berörs, direkt eller indirekt. Gruppen kan användas när de ordinarie verksamheternas resurser inte räcker till och kallas då in av kommunens beredskapssamordnare (040/676 94 54).

Kultur- och fritidsförvaltningens krisledningsgrupp

En kris eller ett hot om kris kan kräva att förvaltningsdirektören aktiverar förvaltningens krisledningsgrupp för att förbättra förmågan att hantera händelsen. Arbetet ska bedrivas enligt förvaltningens krisberedskapsplan. Förvaltningens chefer ansvarar för att ta kontakt med och erbjuda stödjande samtal till medarbetare som har råkat ut för en krissituation.

Lunds brottsförebyggande råd (LBRÅ)

Lunds brottsförebyggande råd arbetar för att skapa en tryggare kommun att bo, leva, arbeta eller studera i. LBRÅ arbetar med social prevention i form av välfärdsreformer och arbete mot riskgrupper, samt med situationell prevention, vilket innebär att förändra situationer som inbjuder till brott. Rådet består av politiker, förvaltningschefer, centrala tjänstemän samt representanter för polisen, Handelsföreningen, Fastighetsägarföreningen, Brottofferjouren, PRO och AF bostäder.

Samrådsgruppen för krisstöd

Samrådsgruppen är ett nätverk bestående av verksamheter och organisationer, som har till uppgift att värdera och tillgodose behoven av psykosocial omsorg under och efter stora olyckor eller katastrofer. Nätverket består av representanter för bland annat kommunen, Räddningstjänsten Syd, polisen och primärvården.

Trygghetspunkter

Vid en utrymningsituation eller när det finns ett stort informationsbehov kan drabbade och utsatta människor vid behov samlas vid en trygghetspunkt. Där kan man, förutom att få information och tak över huvudet, få något att äta och dricka och någon att tala med.

I kommunen finns sex trygghetspunkter: Petersgården, Maria Magdalena kyrka samt församlingshemmen i Veberöd, Genarp, Södra Sandby och Dalby. Trygghetspunkterna öppnas vid behov av kommunens beredskapssamordnare.

Bilagor

Dokument som rör krishantering finns att hämta på **inloggad**.

Tryck på *Kris och säkerhet*. Under fliken *Stabsdokument* kan man välja olika dokumentmallar som rör krisstabsarbete.