

# Granskning av samverkan och förebyggande insatser för unga

Lunds kommun



# Innehåll

Sammanfattning .....	2
<b>1. Inledning .....</b>	<b>4</b>
1.1. Bakgrund .....	4
1.2. Syfte och revisionsfrågor .....	4
1.3. Genomförande och avgränsning .....	5
1.4. Begreppsproblematisering .....	5
1.5. Revisionskriterier .....	6
<b>2. Kartläggning och analys .....</b>	<b>7</b>
2.1. Iakttagelser .....	7
2.2. Bedömning .....	16
<b>3. Metoder för förebyggande arbete och tidig upptäckt .....</b>	<b>18</b>
3.1. Iakttagelser .....	18
3.2. Bedömning .....	22
<b>4. Strukturer och överenskommelser kring intern och extern samverkan .....</b>	<b>24</b>
4.1. Iakttagelser .....	24
4.2. Bedömning .....	29
<b>5. Arbete utifrån handlingsplan mot hedersrelaterat våld .....</b>	<b>31</b>
5.1. Iakttagelser .....	31
5.2. Bedömning .....	34
<b>6. Slutsats .....</b>	<b>35</b>
<b>7. Källförteckning .....</b>	<b>39</b>
<b>8. Revisionskriterier .....</b>	<b>43</b>
<b>Bilaga 1. Resursenhetens insatser .....</b>	<b>47</b>

## Sammanfattning

---

Granskningens syfte har varit att bedöma om utsatta barns rättigheter tas tillvara och om insatser sätts in i tid. Vi bedömer att det inte fullt ut finns ett tillräckligt arbete inom detta område. Vi grundar vår bedömning på följande.

På kommunstyrelsenivå har det kopplats ett stort antal indikatorer till det av kommunfullmäktige beslutade programmet för social hållbarhet. Delmålen i programmet är dock stora, och därför behövs ytterligare nedbrytning och konkretisering av delmålen baserat på kunskapsunderlag, för att tydligare kunna identifiera fokusområden. Det finns inte heller alltid en tydlig koppling mellan underlag och identifierade åtgärder/vidare arbete. Detta avser till exempel den nulägesanalys kring barn och ungas hälsa som genomfördes i Lund 2022.

Vi bedömer vidare att det inte är tydligt hur kommunens samlade utbud av insatser samspelar, och vilka behov som prioriteras. Det är också oklart i vilken grad de olika insatserna kopplar an till program för social hållbarhet, och om det utvärderats vilka insatser som är viktigast för att uppnå uppsatta mål. Det handlar här också om kunskap kring hur det uppsökande arbetet bäst sker, dvs. vilka barn och vårdnadshavare som erbjuds och deltar i insatserna.

Utifrån granskningsresultatet rekommenderar vi kommunstyrelsen att:

- ▶ Konkretisera delmålen i program för social hållbarhet i syfte att identifiera fokusområden avseende barn och unga.
- ▶ Säkerställa att kunskapsunderlag, såsom nulägesanalys kring barn och ungas hälsa, tas fram med ett tydligt syfte och kopplas till program för social hållbarhet.
- ▶ Inom ramen för program för social hållbarhet ta fram statistiska indikatorer på segregationsproblematik, utifrån den rekommendation som kartlägningsrapporten av segregation i kommunen lade fram.
- ▶ Utifrån prioriterade fokusområden kartlägga och utvärdera hur kommunens samlade utbud av insatser kring barn och unga samspelar och fyller sitt syfte. Här ingår att identifiera eventuella överlappande insatser, insatser som inte syftar mot prioriterade områden samt eventuella glapp, där insatser behövs.
- ▶ Tillsammans med kultur- och fritidsnämnden utvärdera om kommunens samlade fritidsverksamhet för unga från 10 år och uppåt motsvarar de behov som finns och kan säkerställa ett tillräckligt förebyggande arbete för unga.
- ▶ Säkerställa att det finns en tillräcklig styrning och uppföljning av handlingsplan mot hedersrelaterat våld och förtryck.
- ▶ Säkerställa att vård- och omsorgsnämnden finns inkluderad i övergripande samverkansstrukturer avseende de barn som hamnar inom LSS-insatser, vilka ur ett barnperspektiv bör vara en särskilt viktig grupp att inkludera.

Vi rekommenderar barn- och skolnämnden att:

- ▶ Kartlägga hur många av de 10-11-åriga barnen som går på fritidshem och om det finns tillräckliga insatser och aktiviteter kopplat till övriga barn i denna målgrupp.
- ▶ Säkerställa att det finns en tillräcklig samordning av den samlade elevhälsans arbete på huvudmannanivå.

Vi rekommenderar utbildningsnämnden att:

- ▶ Säkerställa att det systematiskt genomförs djupgående utvärderingar av det kommunala aktivitetsansvaret och de unga som omfattas av detta, samt delge kommunstyrelsen resultaten som en del av det samlade kunskapsunderlaget kring ungas behov.
- ▶ Säkerställa att det finns en tydlig nämndsövergripande struktur i hur nämnden arbetar kring det gemensamma fokusområdet *psykisk hälsa* för unga, som också samspelar med övriga berörda nämnders insatser.

Vi rekommenderar arbetsmarknads- och socialnämnden att:

- ▶ Tillsammans med kommunstyrelsen i det samlade arbetet utreda hur det uppsökande arbetet bäst sker, dvs. vilka barn och vårdnadshavare som erbjuds och deltar i vilka insatser och om detta samspelar med identifierade fokusområden.

# 1. Inledning

---

## 1.1. Bakgrund

Förvaltningslagen anger att myndigheter, inom sitt verksamhetsområde, ska samverka med andra myndigheter. Skyldigheter att samverka framgår också av socialtjänstlagen och skollagen. Enligt skollagen ska elevhälsan arbeta hälsofrämjande och förebyggande för att stödja elever utveckling mot utbildningens mål. Socialtjänsten ska verka för att barn och unga växer upp under goda förhållanden genom att bedriva uppsökande arbete och rådgivningsverksamhet för att få kännedom om barn och unga i behov av insatser.

Det finns därmed höga förväntningar på en utvecklad samverkan kring barn och ungdomar i utsatta situationer, som far illa eller som riskerar att fara illa. Genom samverkan ska insatser kunna sättas in i ett tidigt skede när de blir mindre omfattande och kostsamma - både ur samhällets och ur de enskilda barnens och familjernas perspektiv. Det handlar också om att uppmärksamma barn och elever utifrån deras hemsituationer och därigenom kunna uppmärksamma och arbeta med frågor kring till exempel hedersrelaterat våld. I början av 2022 antog kommunstyrelsen en handlingsplan för kommunens arbete mot hedersrelaterat våld och förtryck.

Den 1 januari 2020 trädde FN:s konvention om barnets rättigheter i kraft som svensk lag. Kommunens verksamheter har en avgörande betydelse om barn och unga ska få sina rättigheter tillgodosedda.

Fyra av barnkonventionens 54 artiklar anses som grundprinciperna. Dessa är artikel 2 (barns lika värde och rättigheter, skydd mot diskriminering och bestraffning), artikel 3 (sätta barns bästa i första rummet i alla åtgärder och beslut som berör dem), artikel 6 (barns rätt till utveckling) samt artikel 12 (barns rätt till åsikter i frågor som berör dem).

De förtroendevalda revisorerna har med grund i sin risk- och väsentlighetsanalys beslutat att granska arbetet med kommunens samverkan och förebyggande insatser för barn och unga.

## 1.2. Syfte och revisionsfrågor

Granskningen syftar till att bedöma om utsatta barns rättigheter tas tillvara och om insatser sätts in i tid.

- ▶ Sker kartläggning och analys av behov av insatser för barn som riskerar att fara illa?
- ▶ Har nämnderna säkerställt att det finns metoder för förebyggande arbete och tidig upptäckt för barn som riskerar att fara illa?

- ▶ Har nämnderna säkerställt att det finns tillräckliga strukturer och rutiner för samverkan mellan berörda nämnder kring barn och unga som riskerar att fara illa?
- ▶ Har nämnderna säkerställt att det finns tillräckliga överenskommelser, strukturer och rutiner för samverkan med externa aktörer kring barn och unga som riskerar att fara illa?
- ▶ Har nämnderna påbörjat ett ändamålsenligt arbete utifrån den handlingsplan mot hedersrelaterat våld och förtryck som antogs i början av 2022?

### 1.3. Genomförande och avgränsning

Granskningen omfattar utbildningsnämnden, barn- och skolnämnden samt arbetsmarknads- och socialnämnden. Även kommunstyrelsen ingår i egenskap av sin samordnande roll.

Granskningen har skett genom dokumentstudier, till exempel i form av styrdokument, samverkansöverenskommelser och kartläggningar. Därtill har ett stort antal intervjuer genomförts, med förvaltningsledningar och nyckelfunktioner inom arbetet för barn och unga. Samtliga underlag och intervjuer redogörs för i avsnitt 7, källförteckning.

Kultur- och fritidsnämnden är en viktig aktör gällande det förebyggande arbetet för barn och unga. I denna granskning har nämnden inte ingått, utifrån avgränsningsskäl och utifrån de lagstyrda områdena som legat till grund för granskningen. Dock har intervju skett med tjänsteperson inom förvaltningen, och de insatser som är relevanta för granskningen har inkluderats i iakttagelser.

### 1.4. Begreppsproblematisering

Det används flera olika begrepp i denna granskning, framförallt begreppen *förebyggande arbete*, *barn som riskerar att fara illa*, samt *utsatta barn*. Begreppen används inte nödvändigtvis inom det dagliga eller strategiska arbetet inom samtliga av de kommunala verksamheter som granskas. Inom skolan har däremot begreppet *förebyggande arbete* en lagstadgad betydelse i förhållande till elevhälsans insatser.

Det övergripande perspektivet i granskningen är på det arbete som nämnderna bedriver i en bredare mening rörande likvärdighet och social hållbarhet gällande barn och ungas förutsättningar för goda uppväxtförhållanden och studieresultat. Som ram för detta ligger kommunfullmäktiges program för social hållbarhet (se avsnitt 8).

Mönster av bristande resurser i uppväxtmiljön (till exempel socioekonomiskt, låg utbildningsnivå, svagt social nätverk och bristande delaktighet i samhället) riskerar få genomslag även i vuxen ålder. Här kan centrala samhällsliga verksamheter - såsom förskola, skola, socialtjänst och kultur- och fritidsverksamheter - spela en mycket viktig roll, å ena sidan som befästande, å andra sidan som brytande av dessa mönster.

Med bakgrund av detta riktar granskningen - lite förenklat - in sig på det arbete som bedrivs för att minimera risken för att barns bakgrundsförhållanden slår igenom på ett ogynnsamt sätt. Detta betyder att granskningen inte primärt riktar in sig på indikerade problem på individnivå utifrån exempelvis hantering av elever i behov av särskilt stöd, eller hur socialtjänsten hanterar anmälan, utredning och insatser till barn som far illa.

### **1.5. Revisionskriterier**

Granskningens bedömningar utgår från följande revisionskriterier:

- ▶ Förvaltningslag (2017:900)
- ▶ Kommunallag (2017:725)
- ▶ Skollag (2010:800)
- ▶ Socialtjänstlag (2001:453)
- ▶ Barnkonventionen
- ▶ Lunds kommuns program för social hållbarhet 2020-2030

Revisionskriterierna redogörs för i avsnitt 8.

## 2. Kartläggning och analys

---

### 2.1. Iakttagelser

#### 2.1.1. Kommunstyrelsen

##### *Samordning och uppföljning av program för social hållbarhet*

Kommunstyrelsen samordnar och följer upp det av kommunfullmäktige beslutade programmet om social hållbarhet (se revisionskriterier i avsnitt 8). I tjänstemannaorganisationen är det hållbarhetsenheten på kommunstyrelsens förvaltning som genomför arbetet. Enheten består av sex strateger och en chef, varav 2,5 heltidsekvivalenter arbetar med frågor som berör social hållbarhet och jämställdhetsintegrering.

Det finns ett stort antal indikatorer framtagna, som ingår i uppföljningen av delmålen i programmet. Uppföljningsunderlaget består av bland annat resultat i elevenkäter, statistik över elevernas måluppfyllelse, antalet aktualiseringar inom socialtjänsten och antalet tjänstepersoner som genomfört olika utbildningar. Uppföljningsarbetet sker i det digitala programstödet Stratsys, där nämnder och styrelser en gång årligen redovisar deras arbete inom ramen för delmålen. Redovisningen sammanfattas i en årlig hållbarhetsredovisning, där måluppfyllelsen för varje delmål bedöms, med utgångspunkt i de indikatorer som ligger till grund för delmålet. För de delmål vi bedömer som relevanta i denna granskning (se avsnitt 8) är bedömningen i 2021 års hållbarhetsredovisning att följande delmål inte uppnås fullt ut:

- ▶ Lunds kommun ska stärka rättigheterna för barn, personer med funktionsnedsättning och nationella minoriteter med utgångspunkt från barnkonventionen, konventionen om rättigheter för personer med funktionsnedsättning, samt minoritetslagstiftningen och språklagen.
- ▶ Lunds kommun ska skapa jämlika förutsättningar för ett livslångt lärande.
- ▶ I Lund ska arbetet med unga som varken arbetar eller studerar stärkas.
- ▶ Lunds kommun ska arbeta för att förebygga spelmissbruk och antalet barn och unga som börjar använda narkotika och dopningsmedel eller debuterar innan 18 års ålder med alkohol och tobak ska minska.
- ▶ I Lunds kommun ska ett verkkningsfullt förebyggande arbete mot våld i nära relationer vidareutvecklas.
- ▶ I Lunds kommun ska den psykiska hälsan och den fysiska aktiviteten öka.

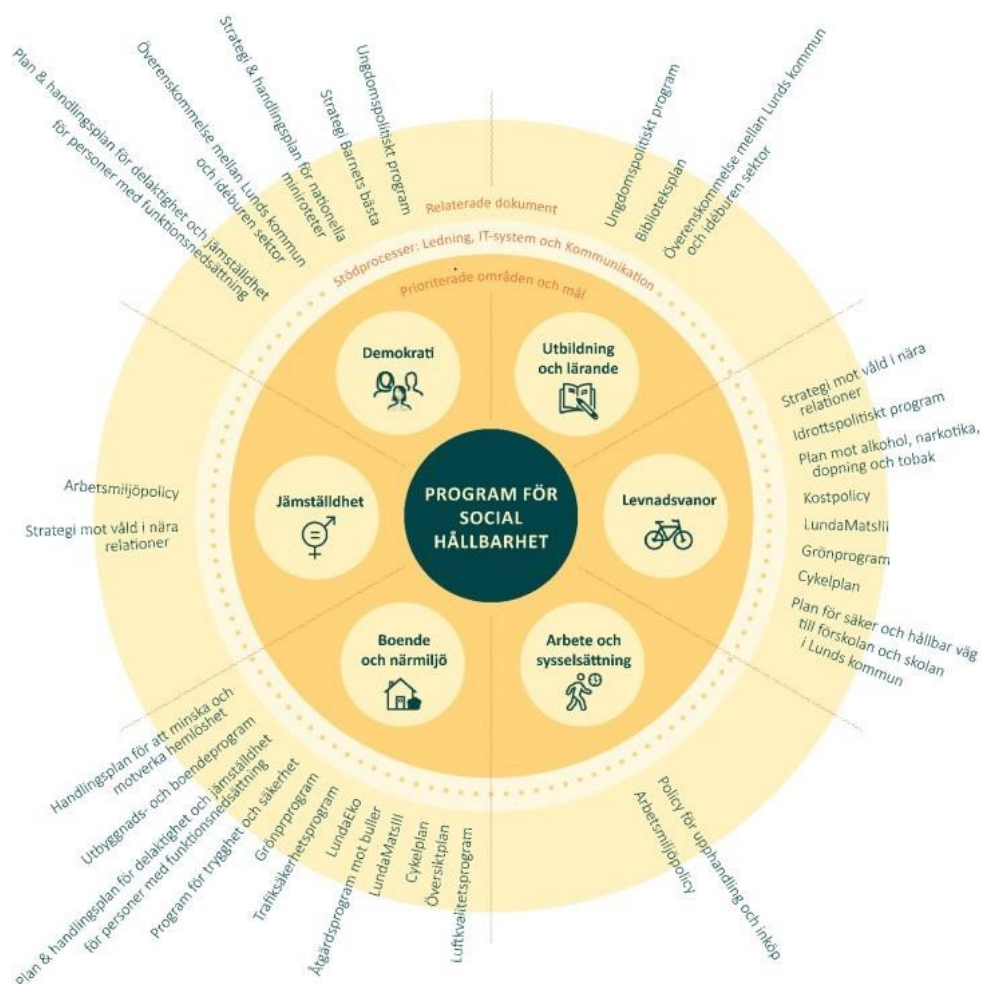
Enligt uppgift i intervju ska det under 2023 genomföras ett arbete med en revidering av programmet för social hållbarhet, för att tydligare kunna framhäva prioriteringar och fokusområden. Styrning och uppföljning av programmet uppges vara en utmaning, då programmet för social hållbarhet följs upp vid sidan av nämndernas årsbudgetar och verksamhetsplaner. Det finns för nämndernas del inga centralt



tilldelade medel för arbetet med programmet, utan arbetet ska finansieras inom ramen för nämndernas ordinarie budgetar. Av intervju med tjänstepersoner i förvaltningar framgår från vissa håll uppfattningen att det är ett omfattande uppföljningsarbete och inte helt tydligt med den kommunövergripande styrningen, då det finns många uppdrag och handlingsplaner.

### Styrdokument med utgångspunkt i program för social hållbarhet

Kopplade till program för social hållbarhet har kommunstyrelsen tagit beslut om ett antal styrdokument och handlingsplaner. Dessa finns illustrerade i bilden nedan, som är tagen från program för social hållbarhet.<sup>1</sup>



<sup>1</sup> Handlingsplanerna revideras löpande och några har bytt namn, därför återger illustrationen inte en fullständig nulägesbild.

Av särskild relevans för denna granskning lyfter vi fram följande strategier och handlingsplaner:

- ▶ Handlingsplan för barnets bästa i Lunds kommun 2021-2030
- ▶ Lunds kommuns handlingsplan mot alkohol, narkotika, dopning, tobak och spel om pengar, 2022-2025
- ▶ Plan för genomförandet av Delaktighet för alla - plan för delaktighet och jämlikhet för personer med funktionsnedsättning i Lunds kommun 2020-2022
- ▶ Överenskommelse mellan Lunds kommun och idéburen sektor
- ▶ Ungdomspolitiskt program
- ▶ Strategi mot våld i nära relationer 2017-2022
- ▶ Handlingsplan mot hedersrelaterat våld och förtryck 2022-2023 (se avsnitt 5)

Även andra handlingsplaner och strategier berör dock området barn och unga, bland annat strategi och handlingsplan för nationella minoriteter, program för trygghet och säkerhet, och handlingsplan för att minska och motverka hemlöshet. För en del handlingsplaner finns arbetsgrupper. I intervjuer framkommer dock uppfattningen att det finns ett behov av att säkra upp så att de som representerar respektive förvaltning har ett tillräckligt mandat för att driva arbetet framåt.

#### *Kunskapsunderlag för fokusområden och handlingsplaner*

Granskningen har utrett vilka kunskapsunderlag som legat till grund för programmet kring social hållbarhet samt de fokusområden och handlingsplaner som lyfts fram ovan. Tre kartläggningar/analyser har särskilt omnämnts, vilka redovisas här.

#### Välfärdsrapporten 2017

2017 tog kommunstyrelsen fram en välfärdsrapport som redovisade statistik kring flertalet området, däribland det tidiga livets villkor, utbildning och levnadsvanor. Rapporten konstaterade att det fanns vissa problemområden, bland annat att 11 procent av barnen mellan 1 till 5 år inte deltar i förskolan, att det fanns kopplingar mellan socioekonomisk bakgrund och skolresultat, och att över 50 procent av unga flickor och pojkar i Lund kände låg tillit till andra. Tre områden lyftes fram som extra viktiga för det fortsatta arbetet: ekonomiskt utsatta barn, psykisk ohälsa och stress hos barn och unga samt levnadsvanor (bland annat alkoholkonsumtion och fysisk aktivitet). I rapporten framgår inte hur det vidare arbetet utifrån resultat och slutsatser ska ske.

#### Kartläggning av segregation i kommunen 2018

Kommunstyrelsen genomförde 2018 en kartläggning av segregationen i Lunds kommun. Kartläggningen visade att majoriteten av invånarna lever under goda

villkor, samtidigt som utbildningsnivån är hög och arbetslösheten jämförelsevis låg. Kartläggningen lyfte dock fram ett antal utmaningar, bland annat:

- ▶ Boendesegregation förekommer inom enskilda bostadsområden i stadsdelarna Norra Fälåden, Linero samt Klostergårdens.
- ▶ Utlandsfödda är överrepresenterade i arbetslöshetsstatistiken, särskilt i områden med låg utbildningsnivå.
- ▶ Ökning av antalet barn i hushåll med långvarigt försörjningsstöd.

Kartläggningen lämnade rekommendationer, varav några var:

- ▶ Utveckla arbetet kring tidiga samordnade insatser för att på så sätt stärka samverkan kring ekonomiskt utsatta barn och familjer och säkra möjligheten att erbjuda dessa evidensbaserat och individanpassat stöd.
- ▶ Utredda utbudet av samt möjligheten att erbjuda kostnadsfria aktiviteter och sport- och fritidsutrustning för barn och ungdomar i kommunen.
- ▶ Besluta vilka variabler eller indikatorer som behövs och ska användas för att följa segregationen för Lundaborna inom alla skolformer på både kommunala och fristående skolor.
- ▶ Utredda hur och på vilken nivå statistiska indikatorer på segregationsproblematik ska följas och redovisas.

I rapporten framgår att underlaget ska ligga till grund för det som numera benämns som program för social hållbarhet. I det underlag som granskaren mottagit finns ingen nuvarande uppföljning av statistiska indikatorer på segregationsproblematik, det vill säga uppföljning utifrån geografiska förhållanden.

### Nulägesanalys kring barn och ungas hälsa i Lund 2022

Ett konsultföretag gjorde på uppdrag av kommunstyrelsen en nulägesanalys kring barns och ungas hälsa i Lund, som färdigställdes i april 2022. Underlaget till analysen är ett urval av frågor från Region Skånes folkhälsoenkät för barn och unga 2021, samt kompletterande frågor från Lunds ungdomsenkät (LUNK) 2021.

Analysen lyfter fram tre övergripande resultat:

- ▶ Flickor har en mer negativ uppfattning om sina livsvillkor än pojkar
- ▶ Barn och unga i hushåll med en arbetande förälder mår sämre än andra
- ▶ Transpersoner har sämre livsvillkor än cispersoner.

I rapporten framgår inte hur det vidare arbetet utifrån resultat och slutsatser ska ske.

### **2.1.2. Barn- och skolnämnden**

#### *Nämndens uppföljning av utvecklingsmål*

Nämnden har ett antal utvecklingsmål för åren 2022-2023. Utöver stärkt kvalitet i förskolan och stärkta kunskapsresultat i grundskolan finns det utvecklingsmål om stärkt psykisk hälsa hos barn och elever i förskola och skola samt ett stärkt arbete för att fler elever i behov av särskilt stöd ska klara kunskapskraven. Arbetet med problematisk frånvaro framhävs också som ett fokusområde i kvalitetsunderlag, där det bland annat upprättats ett närvaroteam för att arbeta med de elever med störst behov (12 elever i nuläget). Från kommunfullmäktige finns det flera uppdrag till nämnden som inneburit resursförstärkningar, bland annat för en förstärkt elevhälsa samt för en mellanstadie- och högstadiesatsning.

Utvecklingsmålen följs upp med ett antal indikatorer, till exempel följs målet om barns och elevers psykiska hälsa upp med hjälp av svar från elevenkäter och enkät till vårdnadshavare.

#### *Uppföljning av arbetet med längre eller upprepad skolfrånvaro*

En uppföljning av arbetet med skolfrånvaro genomfördes efter höstterminen 2021 och redovisades för nämnden i februari 2022. Uppföljning sker på individnivå genom att rektor fyller i frågor i en enkät för varje enskilt ärende där utredning inletts. Redovisning på individnivå görs inte i rapporten. Uppföljningen gör ingen bedömning av omfattningen av frånvaron, och den finns inte heller redovisad per skola/geografiskt område. Den redogör däremot för att skolornas bedömning är att bristande rutiner i hemmet är den huvudsakliga anledningen till elevernas frånvaro. Som nummer två som bidragande orsak följer psykisk ohälsa. Enligt uppgift analyserar utbildningscheferna resultaten i sina respektive ledningsgrupper med rektorerna.

#### *Lunds ungdomsenkät*

Lunds ungdomsenkät (LUNK) genomförs årligen i samarbete mellan barn- och skolförvaltningen och utbildningsförvaltningen. Enkäten besvaras av elever i årskurs 5 och 8 i grundskolan samt i årskurs 2 på gymnasiet. Underlaget används av respektive skolenhet i deras analys- och planeringsarbete. På huvudmannanivå följs resultatet upp i kvalitetsdialoger samt redovisas för nämnd.

#### *Socioekonomisk fördelning av resurser*

I kvalitetsrapport för läsåret 2020/21 framgår att det finns tydliga skillnader i kunskapsresultat mellan enheter där elevers bakgrundsförutsättningar är olika, vilket tyder på att det fortsatt finns arbete att göra i att stärka skolans kompensatoriska arbete. Det anges vidare att det kompensatoriska arbetet behöver förstärkas i Lunds kommuns grundskolor så att likvärdigheten ökar mellan skolorna

och att elevernas bakgrundsförutsättningar i mindre utsträckning påverkar vilket resultat som uppnås.

Ett medel för att ge vissa skolor stärkta förutsättningar att arbeta kompensatoriskt är genom en socioekonomisk fördelning av resurser, även i nämndens underlag kallat för "strukturresurs".<sup>2</sup> Inom förskola och fritidshem omfördelas två procent av budgeten som strukturresurs medan åtta procent av budgeten omfördelas inom grundskola/grundsärskola. Utöver strukturresursen består skolpengen av en åldersindelad grundresurs, som är lika för alla förskolor/grundskolor per barn/elev i respektive åldersgrupp.

I oktober 2021 publicerades en utvärdering av förskolans och grundskolans strukturresurs och dess betydelse för måluppfyllelsen. Utvärderingen genomfördes i samarbete mellan kommunkontoret, barn- och skolförvaltningen och utbildningsförvaltningen. Utvärderingen visar att det inom förskolan finns ett svagt samband mellan en större strukturresurs och ett mindre antal barn per pedagogisk personal (högre personaltäthet) samt minskad barngruppsstorlek. Antalet barn per förskollärare är dock högre (minskad lärartäthet) i förskolor med högt socioekonomiskt index (mindre gynnsamma socioekonomiska förutsättningar).

För grundskolan syns tydligare samband mellan strukturella faktorer och strukturresurs. Enheter med högre strukturresurs har färre antal barn per pedagogisk personal, lärare och legitimerad lärare jämfört med enheter med lägre strukturresurs. Även när det kommer till klasstorlekar syns ett samband, om man bortser från de minsta skolorna, mellan högre strukturresurs och färre elever per klass. Detta tyder på att strukturresursen kan ha haft en positiv inverkan på rektors förutsättningar att organisera personal och barn-/elevgrupper på enheter där socioekonomiska förutsättningar är mindre gynnsamma.

Utvärderingen konstaterar att sambandet mellan skolornas socioekonomiska sammansättning och elevers måluppfyllelse är fortsatt starkt och ännu inte har påverkats nämnvärt av införandet av nuvarande strukturresursmodell.

I utvärderingen framkommer att rektorerna inte planerar särskilt för användandet av strukturresursen utan ser den som en del i den samlade budgeten. Oftast används strukturresursen för att genomföra personalförstärkningar då dessa anses som effektiva i arbetet med det kompensatoriska uppdraget (d v s att uppväga skillnader i elevernas förutsättningar att tillgodogöra sig utbildningen).

Utvärderingen föreslår att barn- och skolnämnden ska få i uppdrag att följa och utveckla former för att följa upp användningen av strukturresursen i budgetarbetet och det systematiska kvalitetsarbetet. Utvärderingen behandlades av barn- och

---

<sup>2</sup> Strukturresursen beräknas utifrån en modell där barnens/elevernas socioekonomiska bakgrundsvariabler viktas utifrån dess samband med avgångsbetygen i årskurs 9. Beräkningen ger en särskild strukturresurs per förskola/ grundskola/ grundsärskola/ fritidshem.

skolnämnden i mars 2022, där det bland annat beslutades om vissa revideringar av resursfördelningsmodellen.

Utöver den socioekonomiska fördelning som sker inom ramen för skolpengen får nämnden även statsbidrag från Skolverket för likvärdig skola. I planen för hur statsbidraget ska användas 2022 framgår följande fördelningar med bäring på en kompensatorisk fördelning:

- ▶ Förstärkning av det kompensatoriska uppdraget på Häckebergaskolan, Genarps skola, Fågelskolan och Vikingaskolan.
- ▶ Särskilt viktade medel för nyanlända elever till Fågelskolan, Fäladsgården, Genarps skola, Järnåkraskolan och Vikingaskolan.
- ▶ Utifrån resultat på nationella prov i årskurs 3 samt betygsresultat som sticker ut i de högre årskurserna viktas medel till Häckebergaskolan, Fågelskolan samt Vikingaskolan.

### **3.1.3 Utbildningsnämnden**

#### *Redogörelse i kvalitetsanalys läsåret 2020/21*

I utbildningsnämndens kvalitetsanalys för läsåret 2020/21 redogörs bland annat för enkätsvar från Skolinspektionens enkät, genomförd i februari 2021, då eleverna vid gymnasieskolorna delvis hade distansundervisning. Eleverna fick i enkäten bedöma om de hade möjlighet till extra undervisning vid behov, om de fick hjälp av lärare i skolarbetet när de behövde det samt om skolarbetet var för svårt för dem. Resultatet på frågeområdet var totalt sett i nivå med riksgenomsnittet och med föregående år. Resultatet för Gymnasieskolan Spyken, Katedralskolan och Polhemskolan var i nivå med riksgenomsnittet, och resultatet för Gymnasieskolan Vipan och Hedda Anderssongymnasiet var under riksgenomsnittet. Hedda Anderssongymnasiet rapporterar att man inte har haft specialpedagog under en del av våren.

I kvalitetsanalysen anges vidare att gymnasieskolorna skiljer sig åt vad gäller elevernas förutsättningar att tillgodogöra sig utbildningen och behov av extra anpassningar, särskilt stöd och andra stödinsatser, och det finns skillnader även inom gymnasieskolorna, t.ex. mellan program och elevgrupper. Variationen i elevernas förutsättningar och behov har över tid genererat en rad beslut av huvudmannen som syftar till att kompensera för detta. De kompensatoriska åtgärderna är: extra tilldelning för elever på nationella program samt programinriktat individuellt val som påbörjar sin gymnasieutbildning med ett meritvärde under eller lika med 200 poäng, differentiering av elevpeng per programtyp vilket korresponderar med elevernas förutsättningar att klara utbildningen samt fördelning av centrala medel för särskilt stöd.

I april 2021 genomförde utbildningsförvaltningen en kartläggning av fjärr- och distansundervisningens påverkan på elevernas måluppfyllelse. Kartläggningen visade att fler elever än vanligt riskerade att inte klara kunskapskraven. I

kvalitetsanalysen anges att tack vare restriktivitet med fjärr- och distansundervisning samt skolornas intensiva arbete med att stödja eleverna att klara kunskapskraven blev effekterna inte så stora som befarat. Det anges dock på annat ställe i kvalitetsanalysen att under våren 2020 ökade och förändrades behovet av elevhälsoinsatser på skolorna, som en följd av pandemin på grund av fjärr- och distansundervisningen. Denna undervisning medförde dels att det blev svårare för eleverna att klara kunskapskraven, dels att många elever mådde sämre. En kartläggning gjordes på Gymnasieskolan Vipán som styrkte detta. Ett stort fokus har därför varit på det åtgärdande arbetet. Vipán rapporterar att det har varit en utmaning att stötta elever och lärare på distans, och att en stor del av de förebyggande och främjande insatserna har fått pausas för att kunna fokusera på det åtgärdande arbetet.

I kvalitetsanalysen redogörs för andelen elever med en frånvaro på 10 procent eller mer per gymnasieskola. Vårterminen 2021 var det elevfrånvaron på de nationella programmen på Hedda Anderssongymnasiet samt Vipán som stack ut med runt 50 procent. Bland elever på de individuella programmen hade 80 procent en frånvaro på 10 procent eller mer. I underlag från gymnasieskolornas kvalitetsanalyser framgår att detta tros bero på problematisk skolfrånvaro redan under högstadiet. Utbildningsnämnden tog 2019 fram riktlinjer för närvarofrämjande arbete och frånvarorapportering.

#### *Uppföljning av det kommunala aktivitetsansvaret (KAA)*

Det kommunala aktivitetsansvaret omfattar alla unga mellan 16-19 år som varken är i studier eller arbete. Samtliga kommuner har en skyldighet att följa dessa ungdomar och arbeta för att motivera samt ge förutsättningar för studier eller arbete.

Ansvar för KAA i Lund ligger enligt reglementet hos utbildningsnämnden. Enhetschefen för antagning och Lunds vägledningscenter ansvarar för uppdraget inom utbildningsförvaltningen. Enheten har en KAA-handläggare som är kontaktperson för alla kommunala och fristående gymnasieskolor gällande ungdomar folkbokförda i Lund som riskerar att avbryta sina studier eller har hög frånvaro. Handläggaren har huvudansvar för uppsökande verksamhet, kontakt och åtgärder, men samarbetar med specialpedagog från Gymnasieskolan Vipán samt arbetsmarknadssekreterare vid arbetsmarknads- och socialförvaltningen. Samverkan sker vidare med flera aktörer såväl inom kommunen som externt.

Sammanlagt fanns det den 15 oktober 2021 373 ungdomar i Lund inskrivna på KAA. Det finns enligt redovisningen ett stort flöde av unga som inskrivna och unga som blir utskrivna, på grund av att de går vidare till sysselsättning. Antalet unga som är inskrivna varierar därför under året.

Den uppföljning granskare tagit del av, daterad maj 2022, utvärderar inte behov hos de unga och inte heller om insatserna är tillräckliga/gett önskat resultat.



### **3.1.4 Arbetsmarknads- och socialnämnden**

För arbetsmarknads- och socialnämndens del är den stora merparten av det arbete som sker utifrån konkreta etablerade insatser. Dessa beskrivs i avsnitt 3, metoder för förebyggande arbete. Granskarna har ej mottagit kartläggning och analys av behov av insatser för barn som riskerar att fara illa på övergripande nivå. Däremot görs utvärderingar i förhållande till befintliga insatser. Arbetsmarknads- och socialnämndens årsanalys för 2021 konstaterar att antalet utredningar utifrån orosanmälningar om barn ökar, vilket utvecklas i underavsnittet nedan.

Enligt uppgift samlar chefen för mottagningsenheten regelbundet sin arbetsgrupp för att göra en "trendspaning" över ärendeinflödet. Resultatet diskuteras därefter både inom förvaltningen och i samverkan med andra förvaltningar, bland annat i styrgrupp Barn och unga.

I intervju framgår att arbetsmarknads- och socialförvaltningen, tillsammans med andra berörda förvaltningar, utifrån den granskningsrapport som revisionen gjorde om *barn från resurssvaga förhållanden*, år 2016, såg ett behov av en ökad samverkan. Därför har ett arbete skett kring kartläggning av befintliga nätverk och insatser samt en ökad samverkan och samordning mellan förvaltningarna. Detta arbete beskrivs vidare i avsnitt 4.

#### *Utredningsenheten*

Inom arbetsmarknads- och socialförvaltningen finns en utredningsenhet för barn och unga. På enheten finns ca 45 medarbetare. Enheten utreder utifrån orosanmälningar om barn och unga.

I enhetens verksamhetsberättelse för 2021 går att läsa att antalet utredningar under året fortsatt haft samma höga nivå som under år 2020, och att det skett en ökning från 2019. Ca 950 utredningar inleddes under 2021, med ett snitt om 80 utredningar per månad, men med stora variationer i inflödet. Det har inneburit arbetstoppar för enheten och en tidvis ansträngd arbetssituation.

Utöver att antalet utredningar ökar ser enheten en trend med fler ärenden av allvarlig karaktär. Bland annat har enheten under 2021 haft fler nya insatser enligt Lagen om vård av unga (LVU), totalt 11 ärenden. Också denna typ av insatser har ökat de senaste åren. Av de 11 nya LVU-ärendena var åtta utifrån barnets hemförhållanden och tre utifrån barnets eget beteende.

Under år 2021 har det funnits fler familjer än tidigare placerade på HVB-hem, för att utreda förälders omsorgsförmåga. Under 2021 placerades också 31 barn i jourhem och det totala antalet placeringar uppgick till 62 (ett barn kan ha flera olika jourhemsplaceringar under ett år).

En annan trend under året uppges ha varit behovet att erbjuda insatsen skyddat boende till ett antal familjer. Under 2021 inleddes 45 utredningar avseende vuxna, varav majoriteten av utredningarna var utifrån uppgifter om våld i nära relation.



## 2.2. Bedömning

### *Kommunstyrelsen*

Vi bedömer att det för kommunstyrelsen till viss del sker kartläggning och analys av behov av insatser för barn som riskerar att fara illa. Kartläggning och analys sker på två nivåer - dels genom underlag som ligger till grund för program för social hållbarhet och dels underlag som sammanställs av arbetsgrupper kopplade till olika handlingsplaner. Till program för social hållbarhet kopplas ett stort antal indikatorer, dock saknas statistiska indikatorer på segregationsproblematik, utifrån den rekommendation som kartlägningsrapporten av segregation i kommunen lade fram. Det finns inte heller alltid en tydlig koppling mellan underlag och identifierade åtgärder/vidare arbete. Detta avser till exempel den nulägesanalys kring barn och ungas hälsa som genomfördes i Lund 2022.

Delmålen i program för social hållbarhet är stora, och därför behövs ytterligare nedbrytning och konkretisering av delmålen baserat på kunskapsunderlag, för att tydligare kunna identifiera fokusområden.

För vissa handlingsplaner finns arbetsgrupper framtagna. I intervjuer framkommer dock uppfattningen att det finns ett behov av att säkra upp så att de som representerar respektive förvaltning har ett tillräckligt mandat för att driva arbetet framåt.

### *Barn- och skolnämnden*

För barn- och skolnämnden bedömer vi att det sker ett tillräckligt arbete utifrån mottaget kvalitetsunderlag samt utifrån den utvärdering som skett av resursfördelningsmodellen, som gett nämnden ett kunskapsunderlag kring förutsättningar för likvärdighet. Därtill sker kartläggning och fördelning i samband med statsbidrag för likvärdig skola.

### *Utbildningsnämnden*

För utbildningsnämndens del bedömer vi att det behövs en tydligare uppföljning av det kommunala aktivitetsansvaret. Dessa unga är i en riskgrupp, där de riskerar att hamna illa om de inte får stöd till arbete eller studier. Därför behövs kunskapsunderlag som visar på utvärdering av behov hos de unga, om tillgängliga insatser motsvarar de behov som finns samt om tillgängliga insatser gett önskat resultat.

### *Arbetsmarknads- och socialnämnden*

Mycket av arbetsmarknads- och socialnämndens förebyggande arbete för unga ligger samlat inom resursenheten. Dessa insatser finns beskrivna i avsnitt 3.1.4. Granskare har inte mottagit utvärdering av huruvida enhetens samlade insatser och arbete lett till önskat resultat. En sådan kartläggning och analys hade kunnat ge stor insikt i kommunens samlade arbete kring det förebyggande arbetet för unga och

barn som riskerar att fara illa. Det behöver också kopplas ihop med alla de övriga insatser som finns, varav en del beskrivs i denna rapport. Slutligen handlar det om kunskap kring hur det uppsökande arbetet bäst sker, dvs. vilka barn och vårdnadshavare som erbjuds och deltar i insatserna.

Utredningsenhetens uppföljning visar på att antalet orosanmälningar, utredningar och ärenden av allvarigare karaktär ökar stadigt. Underlaget är värdefullt och bör analyseras närmare samt ingå som en viktig del av kommunstyrelsens och nämndernas fortsatta samverkan och arbete med att identifiera riskgrupper och skapa förebyggande insatser för unga och deras vårdnadshavare.

## 3. Metoder för förebyggande arbete och tidig upptäckt

---

### 3.1. Iakttagelser

Flertalet metoder för förebyggande arbete och tidig upptäckt sker i samverkan mellan nämnder och förvaltningar. Dessa beskrivs i avsnitt 3.1.6, metoder som sker i samverkan. Avsnitt 4 beskriver de samverkansstrukturer som finns.

#### 3.1.1. Kommunstyrelsen

##### *Handlingsplan för barnets bästa 2021-2030*

Kommunstyrelsen har i december 2021 antagit en handlingsplan för barnets bästa, som sträcker sig fram till år 2030. Planen syftar till att stärka arbetet med barns rättigheter. Åtgärderna i handlingsplanen utgår från regeringens nationella strategis principer som är omformulerade utifrån kommunens ansvar och uppgifter. För varje princip listas åtgärder och aktiviteter, vilken nämnd som är ansvarig, samt kopplingen (i de fall det finns koppling) till delmål i Lunds program för social hållbarhet. Några av de åtgärder som listas är till exempel att barns rättigheter ska utredas vid alla politiska beslut, att barnets inflytande ska säkerställas i all verksamhet som berör barn samt att medarbetare och förtroendevalda kontinuerligt ska erbjudas utbildning kopplat till området.

Enligt uppgift har förvaltningarna i dagsläget runt 35 barnrättsstrateger, det vill säga särskilt utbildade medarbetare för arbetet med barnrätt. Definitionen är att personen är utbildad av SKR och har mandat att arbeta med uppdraget i sin tjänst. Det största antalet finns på barn- och skolförvaltningen, som har 31 utbildade barnrättsstrateger. Utöver det har 1200 medarbetare och förtroendevalda i kommunen utbildats i hur de genomför barnkonsekvensanalyser.

#### 3.1.2. Barn- och skolnämnden

##### *Elevhälsans arbete och förvaltningsövergripande stödfunktioner*

Förvaltningsövergripande finns skolläkare och samordnarfunktioner, verksamhetschefer samt medicinskt ledningsansvariga för skolsköterskor och psykologer. Skolsköterskorna är organiserade under rektor och samordnas av strateg för medicinskt ledningsansvar gällande det medicinska uppdraget. Kuratorer samt specialpedagoger/speciellärare är organiserade under rektor. Förstärkning av kuratorer för årskurs 7-9 har skett enligt uppdrag från kommunfullmäktige om förstärkning av elevhälsan. För närvarande är psykologerna organiserade under utbildningschef, men enligt uppgift ska en ny organisation träda i kraft 2023, där de

ska ligga direkt under rektor. Det finns även en samordnare för psykologerna, men för kuratorerna saknas samordnare.

För barn som går i förskolan finns det förutom lokalt förankrade specialpedagoger och centrala stödfunktioner ett barnhälsoteam med socionom och psykologer som ska arbeta verksamhetsnära och ge stöd till personal.

Det finns ingen förvaltningsövergripande samordnarfunktion för hela elevhälsan. I intervjuer beskrivs respektive professions uppdrag och insatser, elevhälsans samlade uppdrag beskrivs dock ej utan det hänvisas vidare. Däremot har granskare mottagit en övergripande behovsbeskrivning av elevhälsan, genomförd av förvaltningen, samt en kartläggning över antalet elevhälsofunktioner per skola.

Inom ramen för det förebyggande arbetet genomför skolsköterskor hälsosamtal för elever i förskoleklass samt årskurs 4 och 8 med kartläggning av risk- och friskfaktorer. Dessa sammanställs oidentifierat på skolnivå som ett led i respektive skolas hälsofrämjande och förebyggande arbete, men sammanställs och analyseras inte på nämndsnivå.

På central nivå inom barn- och skolförvaltningen finns pedagogiska resursenheten (PRE) som arbetar med att stödja och utveckla organisation, profession, undervisning och lärmiljöer närmast barn och elever i förskola och skola. PRE har förstärkts med logoped och specialpedagog med inriktning mot skriv- läs- och språkutveckling. Vidare har enhetens kompetensområde utökats med att ge stöd för elever med synnedsättning. Utöver dessa funktioner innehåller enheten bland annat skoldatatek och specialpedagoger.

Nämnden har sedan några år tillbaka inrättat det som benämns KSU (kommunövergripande särskilda undervisningsgrupper), vilket består av sex olika enheter med sammanlagt ett sextiotal elever i årskurs 6-9. Målet är att slussa tillbaka eleverna i ordinarie undervisning, men enligt uppgift är detta sällan genomförbart på grund av att elevernas behov är omfattande.

### **3.1.3. Utbildningsnämnden**

Inom utbildningsnämnden sker flertalet insatser på skolnivå, det vill säga rektor beslutar om insatser utifrån en behovsbedömning. Därutöver sker gemensamma insatser utifrån styrgrupp för elevhälsa (se nedan).

#### *Elevhälsa och förvaltningsövergripande stödfunktioner*

Elevhälsans professioner anställs av rektor, som bedömer behov. Det kan därför finnas variation mellan gymnasieskolorna. Det finns förvaltningsövergripande nätverk för respektive funktion inom elevhälsan.

Gymnasieskolorna använder sig i betydligt lägre grad än grundskolorna av psykologfunktion. Endast en gymnasieskola har en psykolog anställd. Övriga

gymnasieskolor köper in psykolog per timme från extern resurs och i begränsad omfattning. Medicinskt ledningsansvarig skolläkare, medicinskt ledningsansvarig skolpsykolog och strateg delas med barn- och skolnämnden.

Det finns en styrgrupp för samordning av elevhälsa. Styrgruppen består av två rektorer som utsetts av förvaltningens ledningsgrupp. Dessa är verksamhetschefer enligt hälso- och sjukvårdslagen, liksom övriga rektorer. I styrgruppen ingår även utvecklingsstrateg. Styrgruppen föreslår utvecklingsområden för den samlade elevhälsan och förvaltningens ledningsgrupp beslutar. Fram till och med läsåret 2021/22 var utvecklingsfokus på tillgänglig lärmiljö, både social och fysisk. Från läsåret 2022/23 är fokus på de förändrade läroplansskrivningarna kring sexualitet, samtycke och relationer, heder samt jämställdhet. Styrgruppen arrangerar tillsammans med professionsnätverken inom elevhälsan två halvdagar per läsår med gemensam kompetensutveckling. All elevhälsopersonal bjuds in till dessa.

I styrgruppen har barn- och skolförvaltningen tidigare haft representant, men enligt uppgift valde förvaltningen på grund av organisationsförändringar och internt utvecklingsarbete att inte medverka. Det finns enligt uppgift ett beslut att åter ingå i styrgruppen för en gemensam samordning mellan grundskola och gymnasium. BSF har sedan nyligen en representant i styrgruppen och från och med januari 2023 kommer kompetensutvecklingsinsatserna rikta sig till båda förvaltningar.

#### **3.1.4. Arbetsmarknads- och socialnämnden**

##### *Insatser utifrån orosanmälningar*

Med anledning av det ökande antalet orosanmälningar har det skapats ett särskilt team för yngre barn genom omstrukturering av befintliga resurser. Teamet består av fyra familjebehandlare och kan erbjuda stöd i hemmet. Teamet ska vara särskilt skickligt på att möta vårdnadshavare med kognitiva begränsningar samt på samspelet mellan vårdnadshavare och barn. Dessa två områden har identifierats som vanligt återkommande problematiker.

##### *Resursenhetens insatser*

Resursenheten erbjuder råd- och stödinsatser till barn 0-18 år och deras vårdnadshavare genom olika typer av stödgrupper och samtal. På enheten finns totalt 33,5 tjänster, varav 18 tjänster är som familjebehandlare. De insatser som finns beskrivs i tabell i bilaga 1. Erbjudandet kommuniceras med hjälp av skolans system för elever och vårdnadshavare, Unikum, och via webben.

Utöver de etablerade insatser som erbjuds genomför enheten stödsamtal på uppdrag av familjerätten och mottagningsenheten. Under 2021 genomfördes sammanlagt 41 sådana samtalsuppdrag. Enheten genomför också samordningsuppdrag inom ramen för BIBASS (konsultationsteam för barn i behov av stöd - se avsnitt 4.1.2), och 2021 fanns 32 aktuella ärenden.

I verksamhetsberättelse för 2021 står att läsa att det funnits 416 aktuella familjebehandlingsinsatser under året. En del familjer har fått vänta upp till tre månader från beslut till påbörjad insats.

Granskare har inte mottagit utvärdering av huruvida enhetens samlade insatser och arbete lett till önskat resultat.

#### *Stödcentrum för unga brottsutsatta*

Stödcentrum för unga brottsutsatta vänder sig till unga upp till 25 år, deras närstående och vittnen samt unga gärningspersoner upp till 21 år och de personer som har varit med i samma brottshändelse. Syftet är att erbjuda samtalsstöd. På enheten arbetar två socialsekreterare 50 procent vardera. Under 2021 har enheten arbetat med 79 ärenden, varav majoriteten ligger i åldersgruppen 16-25 år. Cirka en fjärdedel av ärendena berör åldersgruppen 7-15 år. Områden som berörs kan till exempel vara misshandel, våldtäkt, rån och stöld. Enheten bedriver uppsökande verksamhet, till exempel ut mot gymnasieskolor, samt samverkar med polis och rättsväsende. Granskare har inte mottagit utvärdering av huruvida enhetens insatser lett till önskat resultat.

#### *Fritidspeng*

Enligt beslut i arbetsmarknads- och socialnämnden i oktober 2022 ska barn vars vårdnadshavare har ekonomisk ersättning enligt lagen om mottagande av asylsökande (LMA) erbjudas en fritidspeng på upp till 2000 kronor per barn. Biståndet ges fram till mars 2023.

#### **3.1.5. Kultur- och fritidsförvaltningens insatser**

Kultur- och fritidsförvaltningen hade tidigare fritidsgårdar i alla Lunds bostadsområden, men sedan fritidshemsverksamheten för 10-12 åriga barn flyttats tillbaka till skolan bedrivs enbart en kraftsamlad fritidsgårdsverksamhet i utvalda områden. Dessa är i Södra Sandby, Dalby, Genarp, Veberöd, på Norra Fäläden, Linero, Klostergården och nu en nyöppnad på Gunnesbo. Det finns även en föreningsdriven fritidsgård i centrala Lund. Utgångspunkten för beslut om fritidsgårdsverksamhet är enligt uppgift kopplad till socioekonomiska behov i området. Det påtalas dock att det inte finns något till exempel i närheten av Fågelskolan, där det också finns ett högre socioekonomiskt index (större behov). Enligt uppgift finns det inte budget till ytterligare satsningar, vilket innebär en avsaknad av vuxennärvaro på kvällar och helger i de områden där det inte finns fritidsverksamhet.

För de etablerade fritidsgårdarna sker enligt uppgift ett samarbete med skolan, men varje fritidsgård är kopplad till ett antal skolor, vilket verkar försvårande. Fritidsgårdarna har begränsat med personal, vilket innebär att de fått prioritera ett förlängt öppethållande på kvällar och helger framför att samverka med och synas på skolorna.

Från kultur- och fritidsförvaltningen lyfts oro för målgruppen 10-11 åringar, då de flesta inte går på fritidshem och den öppna fritids- och ungdomsverksamheten har målgruppen 12 och år och uppåt (undantaget loven, då även 10-11 åringar inbjuds att delta i vissa aktiviteter). Det lyfts behov av en kartläggning kring hur många 10-11 åringar som inte är inskrivna på fritids, samt hur tiden efter skoldagens slut då används. Behovet av kartläggning har enligt uppgift lyfts i olika sammanhang, men en sådan är inte planerad.

### **3.1.6. Metoder som sker i samverkan mellan nämnderna**

#### *Samverkan kring problematisk skolfrånvaro*

Utbildningsförvaltningen, arbetsmarknads- och socialförvaltningen, barn -och skolförvaltningen samt kultur- och fritidsförvaltning har inom ramen för samverkan barn och unga (se avsnitt 4) tillsammans startat ett utvecklingsarbete under läsåret 2022/23, projektet "Skolfrånvaro - Samsyn, Samordning, Samverkan" i syfte att främja och minimera problematisk skolfrånvaro. Målet är att i en första fas ta fram en gemensam projektplan som tydliggör respektive förvaltnings ansvar samt tydliggör hur samarbetet förvaltningarna emellan kan stödja närvaro i skolan.

#### *YAM - Youth Aware of Mental Health*

För att främja den psykiska hälsan bland unga pågår en implementering av YAM (Youth Aware of Mental health) som är ett skolbaserat preventionsprogram, utformat för att förebygga psykisk ohälsa. Evidens finns för åldrarna 13-17 år. Arbetet genomförs i samverkan mellan barn- och skolförvaltningen, arbetsmarknads- och socialförvaltningen samt kultur- och fritidsförvaltningen och förankras i styrgrupp för barn och unga (se avsnitt 4).

I Lund riktar sig insatsen till elever i åk 8 på de kommunala grundskolorna. Läsåret 21/22 utbildades åtta instruktörer och under läsåret fick åttorna på två skolor (Lerbäcksskolan och Genarps skola) ingå i preventionsprogrammet. Under läsåret 22/23 utbildas ytterligare fem instruktörer för att kunna utöka arbetet att omfatta årskurs 8 på 5-6 skolor. Inom ramen för programmet träffar eleverna instruktörerna en gång i veckan under tre veckor och får bland annat ta del av fakta om psykisk ohälsa och stress, självhjälpsråd samt kontaktuppgifter vart de kan vända sig om de behöver ytterligare hjälp. Under 2023 beräknas hälften av alla elever i årskurs 8 kunna erbjudas YAM.

### **3.2. Bedömning**

Vi bedömer att nämnderna till stor del säkerställt att det finns metoder för förebyggande arbete. Vi ser att det skett förstärkningar av elevhälsan för såväl barn- och skolnämnden som utbildningsnämnden, vilket är positivt. För barn- och skolnämndens del bedömer vi det som en brist att det inte finns en central samlad samordning av samtliga funktioner i elevhälsan. Avseende arbetsmarknads- och

socialnämnden noterar vi att det finns ett brett utbud av insatser, men hänvisar till bedömning i 2.2 avseende insatsernas resultat.

Vi ser dock att fritidsverksamhet för 10-11 åriga barn inte är tydligt kartlagd, då det befaras finnas ett mörkertal av unga som varken går på fritids eller har andra etablerade aktiviteter efter skoltid. Som ett led i ett kunskapshöjande och förebyggande arbete bör detta område kartläggas ytterligare och säkerställas att det finns tillräckliga insatser för att fånga ungas behov inom målgruppen. Även för fritidsverksamhet för 12 år och uppåt bör det säkerställas att denna finns tillgänglig särskilt där större socioekonomiska behov finns, som ett led i ett förebyggande arbete.



## 4. Strukturer och överenskommelser kring intern och extern samverkan

---

### 4.1. Iakttagelser

#### 4.1.1. Intern samverkan

##### *Samverkan barn och unga i Lunds kommun*

Det finns sedan 2019 en överenskommelse om kommunövergripande samverkan barn och unga i Lunds kommun. Direktörer från barn- och skolförvaltningen, kultur- och fritidsförvaltningen, arbetsmarknads- och socialförvaltningen samt utbildningsförvaltningen ingår.

Kopplat till styrgruppen finns en arbetsgrupp i vilken chefer och strateger från de olika förvaltningarna ingår. Arbetsgruppen har i uppdrag att operationalisera de strategiska beslut som fattats av styrgruppen. Arbetsgruppen hålls samman av strateg från kommunkontoret som också är adjungerad i styrgruppen.

Syftet med arbetet är att främja den psykiska och fysiska hälsan hos barn och unga i kommunen genom samverkan kring det förebyggande arbetet. Syftet är även att tydliggöra, stärka och följa upp samverkansstrukturer kring förebyggande insatser i kommunen mellan skola, kultur och fritid och socialtjänst. Styrgruppen sammanträder minst två gånger per termin.

Enligt mottaget underlag och intervjuer har styrgruppen beslutat om och arbetar med tre prioriterade områden. Områdena är:

- ▶ Barn och ungas psykiska hälsa
- ▶ Problematisk skolfrånvaro
- ▶ Arbetet mot alkohol, narkotika, dopning och tobak (ANDT) - har bytts till området *fysisk aktivitet*, som just nu håller på att ses över och implementeras.

Utbildningsförvaltningens verksamheter deltar ej i de insatser som genomförs gemensamt inom det prioriterade området *psykisk hälsa*, anledningen uppges vara att området baserar sig på metodstöd för YAM (se avsnitt 3.1.6) och ej är evidensbaserat för barn äldre än 16 år.<sup>3</sup>

Arbetet kring problematisk skolfrånvaro har under en period varit pausat, då samordnare saknades. Enligt uppgift har arbetet nu kommit igång med en arbetsgrupp som skriver fram en gemensam ESF-ansökan och en samordnare som är anställd på heltid från oktober 2022 fram till december 2023.

---

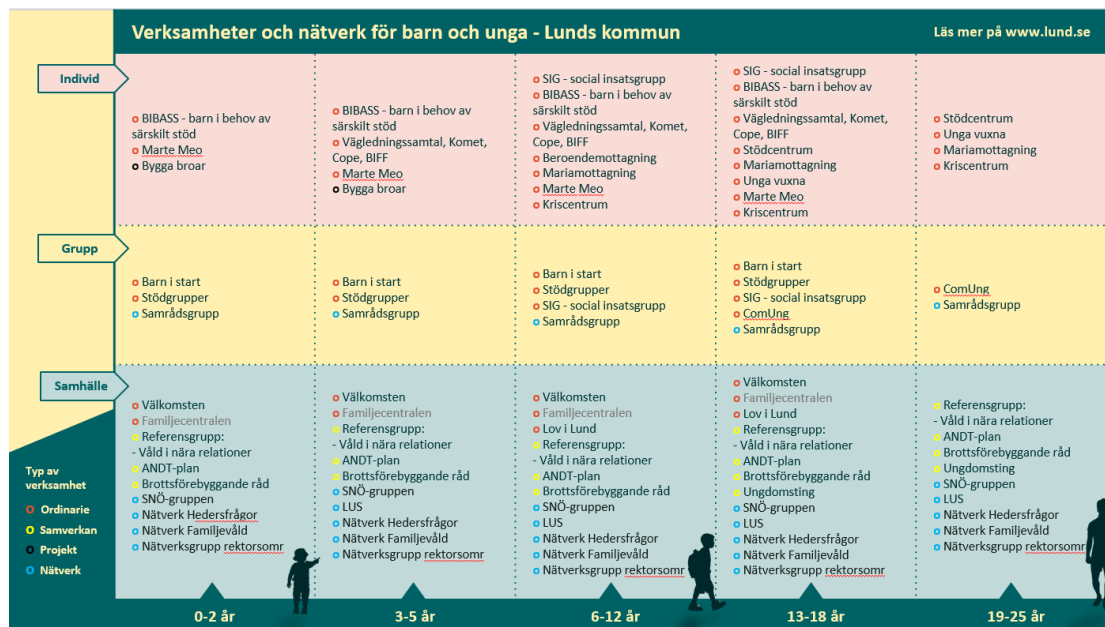
<sup>3</sup> Förvaltningen har dock en utbildad gruppleddare som är med och leder grupperna i årskurs 8.

Arbetet kring ANDT uppges vara etablerat och fortlöpande, med en egen projektgrupp för den handlingsplan som finns framtagen. Därav bedöms det ej finnas behov av att hålla kvar vid detta som ett prioriterat område för samverkansgruppen.

Enligt uppgift i intervju finns det ett glapp i samverkansgruppen, då vård- och omsorgsförvaltningen inte finns representerade. Inom förvaltningen ligger samtliga insatser kring LSS, även för barn och unga, vilket är en målgrupp som ofta är i behov av förebyggande insatser.

### Kartläggning av nätverk, arbetsgrupper och övriga gemensamma insatser

Arbetsgruppen för samverkan barn och unga har på uppdrag kartlagt de verksamheter och nätverk som finns för barn och unga inom kommunens regi och i samverkan med externa aktörer. Mot bakgrund av detta har det tagits fram en illustration, se bilden nedan. Till samtliga arbetsgrupper/nätverk har det ställts frågor om strukturer, syfte och deltagare. Enligt uppgift finns det ett fortsatt behov av översyn, och det finns en ambition att inte starta nya grupper och nätverk, utan att förstärka redan befintliga grupper/insatser med koppling till program för social hållbarhet och de mål som finns uppsatta. Även från intervjuer påtalas att det upplevs finnas för många insatser och nätverk utan en tydlig koppling.



### Samverkan mellan barn- och skolnämnden och utbildningsnämnden

Barn- och skolnämndens och utbildningsnämndens presidier har ett årshjul för presidiesamråd. På mötena behandlas bland annat Lundavälkomsten (för nyanlända elever), modersmålscentrum, fristående skolor samt den gemensamma delen av

elevhälsan. På det senaste mötet, i oktober 2022, behandlades även området psykisk hälsa.

#### *Samverkan mellan barn- och skolförvaltningen och arbetsmarknads- och socialförvaltningen*

Mellan barn- och skolförvaltningen och arbetsmarknads- och socialförvaltningen finns en mötesstruktur för samverkan där förvaltningsdirektörerna och tjänstepersoner från båda förvaltningarna medverkar. Dessa möten sker löpande under året för att uppdatera varandra kring vad som är på gång inom respektive förvaltning och vilken samverkan det finns behov av. Bland annat har rutinen och informationen på intranätet för orosanmälan reviderats. Just nu pågår ett arbete med att ta fram en film för att ytterligare belysa orosanmälan utifrån förvaltningarnas olika perspektiv för att tydliggöra för medarbetare.

#### *Rutin för placerade barn*

Placerade barn framhävs i intervjuer som en riskgrupp, dvs. att de riskerar att fara illa/få sämre målsuppfyllelse. Därför togs det 2019 fram en särskild samverkansrutin för socialtjänst och skola för placerade barn utanför hemmet. Det pågår enligt uppgift ett arbete med att uppdatera rutinen, inom ramen för samverkan mellan barn- och skolförvaltningen och arbetsmarknads- och socialförvaltningen.

#### *ComUng*

ComUng är en verksamhet som bedrivs i samverkan mellan arbetsmarknads- och socialförvaltningen, utbildningsförvaltningen och kultur- och fritidsförvaltningen. Syftet är att vara en mötesplats för barn och unga från 16 år med gemensam information, vägledning och stöd. Målet är att fler unga ska nå innanförskap, det vill säga egen försörjning och makt över sitt liv. För att öka antalet ungdomar som fullföljer sina studier eller återupptar sina studier igen samarbetar handläggarna för det kommunala aktivitetsansvaret på olika sätt med gymnasieskolor. För hemmasittande elever erbjuder kommunen en första kontakt med handläggare på ComUng som är en mer neutral plats. Där görs det en individuell planering som kan infatta både studier och praktik, utifrån ungdomens önskemål.

Enligt uppgift pågår för tillfället en översyn av verksamheten. Det finns en etablerad grundfinansiering för ComUng, men i intervju påtalas att många satsningar för unga görs enligt projektmedel och blir en "eldsjälsdriven verksamhet". När projektmedlen tar slut kan det saknas planering för ytterligare finansiering.

#### *Rutiner för orosanmälan*

För barn- och skolförvaltningen samt utbildningsförvaltningen finns upprättat en rutin för orosanmälan till socialtjänsten. I den framgår att personal som arbetar inom förskola, skola och vård är anmälningskyldiga. Rutinen innehåller information om olika typer av misstanke och tillvägagångssätt, riskfaktorer, kännetecken, när

vårdnadshavare ska underrättas och när de inte ska det, särskilt information till skolhälsovården samt kontaktuppgifter till Kriscentrum (se mer om denna verksamhet i avsnitt 4.1.2).

#### **4.1.2. Extern samverkan**

##### *SIP och BiBASS*

När den enskilde har behov av insatser både från hälso- och sjukvården och från socialtjänsten ska enligt lag en samordnad individuell plan (SIP) upprättas. En SIP kan, enligt överenskommelse i Lund, även initieras av skolan. Kring planen samverkar såväl kommunala som regionala aktörer i syfte att skapa en samordnad planering utifrån individens behov. Enligt uppgift från intervju är de så kallade "SIP-mötena" i många fall dock ineffektiva, och det blir många samtal kring individens behov istället för konkreta insatser. Frågor och ansvar bollas runt mellan aktörer, vilket kan leda till en fördröjd process och förvärrade svårigheter.

Mot bakgrund av att de samordnade individuella planerna inte alltid ger önskat resultat har kommunen inrättat ett rådgivande konsultationsteam (BIBASS) för verksamheterna kring målgruppen barn och unga med funktionsnedsättningar samt social och psykiatrisk problematik. Konsultationsteamet består av representanter från skola, arbetsmarknads- och socialförvaltningen, vård- och omsorg, barnmedicin och barnhabiliteringen. I komplicerade ärenden kan teamet besluta att en samordnare som koordinerar alla insatser kring den unga utses. Arbetsmarknads- och socialförvaltningen tillhandahåller då samordnare, som arbetar för vårdnadshavarna utifrån deras samtycke. Enligt uppgift finns en stor nöjdhet med konsultationsteamet, och de insatser som har genomförts. Granskare har dock ej mottagit utvärdering kring teamets arbete.

##### *Social insatsgrupp*

I Lund används sociala insatsgrupper som en samverkansmodell när en ungdom har ett normbrytande beteende eller behov av flera samordnade insatser. En social insatsgrupp består av personer som känner ungdomen. Förutom den unge själv och vårdnadshavare kan gruppen bestå av exempelvis lärare, fältgrupp, områdespolis, familjebehandlare och socialsekreterare. Hela samarbetet bygger på att familjen ger sitt samtycke.

Arbetet bedrivs med hjälp av en arbetsgrupp med företrädare från polisen, socialtjänsten och skolan som väljer ut ungdomar eller områden som behöver en särskild insats. Arbetet i en insats drivs sedan av samordnare inom socialtjänsten.

##### *Familjecentral*

Under våren 2021 startade Lunds första familjecentral upp på Norra Fälåden i Lund, i samverkan mellan arbetsmarknads- och socialförvaltningen, barn- och skolförvaltningen och regionen. Familjecentralens uppdrag är hälsofrämjande,

tidigt, förebyggande och stödjande för målgruppen 0-6 år och deras vårdnadshavare. Arbetsmarknads- och socialförvaltningen bidrar med en kombinerad tjänst som samordnare och socialrådgivare. Utöver det finns det mödravård, barnavård och öppen förskola i familjecentralens lokaler. Från arbetsmarknads- och socialförvaltningen påtalas att familjecentralen är en utmärkt ingång för förebyggande insatser, då mödravård och barnhälsovård kan koppla in socialrådgivare på ett smidigt sätt vid behov.

### *Barnahus*

Barnahus mellersta Skåne är en samverkan mellan Lund, Eslöv, Kävlinge, Staffanstorps, Hörby, Lomma, Höör och Burlövs kommuner.

Till Barnahus kommer barn och unga, upp till 18 års ålder, som utsatts för eller bevittnat våld i nära relationer eller sexuella övergrepp, oberoende av relation till förövaren. De arbetar också med barn som utsatt ett annat barn för sexuella handlingar. I samråd med socialtjänsten erbjuder Barnahus en familjebehandling för familjer där det finns fortsatt risk för våld.

### *Växa tryggt*

Växa tryggt är ett utökat hembesöksprogram för förstföderskor i Skåne. Programmet genomförs i samarbete mellan regionen och arbetsmarknads- och socialförvaltningen. Istället för det ordinarie barnhälsovårdsprogrammet med två hembesök, erbjuder Växa tryggt sex hembesök av BHV-sköterskor, barnmorskor och föräldrastödare.

### *Mariamottagning*

Mottagningen drivs i samverkan mellan Region Skåne (vuxenpsykiatri och barn- och ungdomspsykiatri i Lund samt primärvård) och följande kommuner: Burlöv, Eslöv, Hörby, Höör, Kävlinge, Lomma och Lund. Målgruppen är barn, unga och unga vuxna under 25 år med alkohol- eller drogproblem samt deras närstående/anhöriga.

### *Unga vuxna-mottagning*

Unga vuxna-mottagningen vänder sig till unga vuxna mellan 16-25 år som mår psykiskt dåligt. I verksamhetsberättelse 2021 för arbetsmarknads- och socialförvaltningens barn och unga-verksamhet framgår att samarbetet inom unga vuxna-mottagningen har präglats av finansiella diskussioner då regionens finansieringssystem för verksamheten inte ger förutsättningar för någon långsiktighet. I övrigt har verksamheten i perioder haft långa väntetider på grund av hög efterfrågan och en skör personalsituation.

### *Idéburna offentliga partnerskap*

En samverkansplan är beslutad av kommunstyrelsen i maj 2021 och sträcker sig mellan 2021-2024. Tillsammans med idéburen sektor i Lund har fyra prioriterade områden identifierats som lämpliga för samverkan:

► Inkludering ► Hälsosamma levnadsvanor ► Hållbar utveckling med utgångspunkt i Agenda 2030 ► Demokrati, delaktighet och trygghet

Områdena är samstämmiga med mål i program för social hållbarhet. Ett av områdena i samverkansplanen är idéburna offentliga partnerskap (IOP). Detta är samverkan där offentlig och idéburen sektor ingår i ett partnerskap för att tillsammans lösa en begränsad och gemensamt definierad samhällsutmaning. Verksamheten ska bedrivas för boende i Lunds kommun året runt och inte vara vinstdrivande. Föreningen ska vara demokratiskt uppbyggd. Båda parter är medfinansierare.

Inom ramen för IOP finns följande som är särskilt inriktade för barn och unga:

- Sociala aktiviteter och förebyggande stöd mot våld för tjejer och transpersoner 11- 25 år, 2021-2024. Parter: Arbetsmarknads- och socialnämnden samt Kvinnojouren Lund
- Q-hänget - mötesplats för unga HBTQ+ personer, 2021-2023. Parter: Kultur- och fritidsnämnden, Kvinnojouren Lund och Tjejjouren i Lund
- Prisma - uppsökande och vägledande verksamhet för en meningsfull fritid för nyanlända barn och barnfamiljer, 2021-2024. Parter: Kultur- och fritidsnämnden och Prisma/ IK EOS.

## **4.2. Bedömning**

Vår bedömning avseende samverkan kommer primärt rikta sig mot kommunstyrelsen, som samordnande instans. De olika delarna i bedömningen är dock relevanta även för granskade nämnder.

Vår bedömning är att det inte fullt ut finns tillräckliga strukturer och rutiner för samverkan mellan nämnderna. Det är positivt att det utvecklats en styrgrupp och samverkansorganisation för barn och unga mellan förvaltningarna. Vi ser också att de fokusområden som lyfts fram har en tydlig bäring på program för social hållbarhet.

Vi bedömer det dock som en brist att inte styrgruppen samlar insatser som samtliga berörda nämnder deltar i. Detta avser området *psykisk hälsa*, där utbildningsnämnden inte deltar i insats kring YAM och vi saknar uppgift kring på vilket sätt nämnden deltar i området psykisk hälsa på samverkansnivå. Vi ser det också som en brist att vård- och omsorgsförvaltningen inte finns representerade i styrgruppen, då det sociala hållbarhetsprogrammet anger att kommunen ska stärka rättigheterna för personer med funktionsnedsättning. Ur ett barnperspektiv bör också de barn som hamnar inom LSS-insatser ses som en särskilt viktig grupp att inkludera.

Vidare ser vi att det finns en lång rad insatser och nätverk, utan en tydlig koppling sinsemellan. Det är också oklart i vilken grad de olika insatserna kopplar an till program för social hållbarhet, och om det utvärderats vilka insatser som är viktigast för att uppnå uppsatta mål. Vi noterar att detta uppmärksammats även bland tjänstepersonerna och rekommenderar ett vidare arbete för att säkerställa att såväl de åtgärder som beslutas som de insatser/nätverk/samverkansstrukturer som etableras har tydlig bäring på fokusområden och mål och därmed kan utvärderas.

Avseende samverkan kan vi utifrån det underlag som granskningen tagit del av inte annat än att bedöma att det finns etablerade samverkansstrukturer avseende barn och unga på flera håll i kommunen, bland annat i samverkan med hälso- och sjukvården. Det arbetas också med idéburna offentliga partnerskap, vilket är positivt, där det också finns en tydlig struktur för att bidra till uppsatta mål i program för social hållbarhet.

## 5. Arbete utifrån handlingsplan mot hedersrelaterat våld

---

### 5.1. Iakttagelser

#### 5.1.1. Handlingsplan mot hedersrelaterat våld och förtryck

2020 genomfördes på uppdrag av kommunstyrelsen en kartläggning av hedersproblematiken i kommunen. Syftet var att undersöka förekomsten av hedersrelaterat våld och vilka åtgärder som behövs för att förebygga och stödja personer i utsatt situation. Resultatet redovisades i rapporten "Det är komplicerat", där det finns ett stort antal rekommendationer, varav en del är kommunövergripande och en del är riktade mot specifika verksamheter, till exempel socialtjänsten.

Utifrån kartläggningen beslutade kommunstyrelsen om en handlingsplan mot hedersrelaterat våld och förtryck 2022-2023, vilken ska komplettera strategin mot våld i nära relationer, som beskrivs nedan. Planen innehåller ett antal åtgärder utifrån områdena:

- ▶ Förebyggande arbete
- ▶ Skydd och stöd
- ▶ Insatser till våldsutövare
- ▶ Kunskap och kompetens
- ▶ Samverkan

Åtgärderna är enligt uppgift tagna från de rekommendationer som gavs i kartläggningen av hedersproblematiken år 2020. Planen anger vilka nämnder som ansvarar för vilka åtgärder. Åtgärderna varierar i om de ska genomföras löpande eller kan bockas av, och i vilken omfattning de har. En åtgärd är till exempel att "I samverkan med polis och övriga rättsväsendet utveckla motivationsarbetet med dömda eller misstänkta våldsutövare så att fler väljer behandling mot våldsamt eller kontrollerande beteende". En annan åtgärd är "Säkerställa att det finns riktad information på flera språk till lundabor som lever i utanförskap på grund av hedersproblematik".

Handlingsplanen kommer att omarbetas under år 2023. Ett nytt kommunövergripande styrdokument ska tas fram som omfattar plan mot våld i nära relationer, hedersrelaterat våld och förtryck samt prostitution och människohandel. Framtagandet sker av arbetsgrupp där hederssamordnare och samordnare mot våld i nära relationer ingår.

#### 5.1.2. Styrning och uppföljning av handlingsplanen

Av planen framgår att kommunens hederssamordnare ska leda och följa upp arbetet. Tjänsten har sin placering på arbetsmarknads- och socialförvaltningen inom ramen



för Kriscentrum, där även den övergripande samordnaren för arbetet mot våld i nära relation är placerad. (se avsnitt 4.1.1). Hederssamordnaren ansvarar för att sammankalla kommunens hedersnätverk och att vara ett kommunövergripande stöd till förvaltningarnas arbete mot hedersrelaterat våld och förtryck.

Hederssamordnaren arbetar till stor del med utbildningar och konsultationer. Enligt uppgift finns det inom arbetsmarknads- och socialförvaltningen ett mål kring att hederssamordnaren ska konsulteras i alla ärenden där det misstänks hedersrelaterat våld. Statistik förs över antalet konsultationer och rapporteras till arbetsmarknads- och socialnämnden. Hederssamordnaren används enligt uppgift också frekvent som konsult vid enskilda ärenden inom andra förvaltningar.

Hederssamordnaren har enligt uppgift genomfört ett antal föreläsningar gällande hedersrelaterat våld för exempelvis nyanställda inom arbetsmarknads- och socialförvaltningen, resursenhet barn och unga, jourhem, två klasser på Polhemsskolan. Hemvården och anhörigombud inom vård- och omsorgsförvaltningen.

Samordnaren anordnar vidare projektet "Kärleken är fri" på skolor. Projektet genomförs tillsammans med kultur- och fritidsförvaltningen, där skolklasser får ta del av två olika workshops och vuxennärvaro på skolan under en vecka. Inom ramen för projektet utbildas all personal på de aktuella skolorna i hedersrelaterat våld och förtryck.

Hur arbetet med handlingsplanen fortgår ska regelbundet rapporteras till styrgrupp för samverkan barn och unga. En sammantagen årsuppföljning av arbetet mot hedersrelaterat våld sker i Stratsys i januari 2023.

Av intervjuer framgår att hederssamordnaren inte har mandat att leda arbetet, då denna inte sitter i en beslutsfattande position och är placerad under en enskild förvaltning. Det framkommer också otydlighet kring vem som ansvarar för uppföljningen. I planen mot hedersrelaterat våld anges att hederssamordnaren ansvarar för uppföljning, i praktiken är det dock kommunkontorets samhällsstrateg för folkhälsa och social hållbarhet som rapporterar om arbetet till styrgruppen för barn och unga och i Stratsys. Enligt uppgift finns inget arbetsverktyg för hederssamordnaren för att löpande följa upp status för åtgärderna i handlingsplanerna.

Hederssamordnaren rapporterar om arbetet till arbetsmarknads- och socialnämnden en gång om året, då nämnden får information om pågående och kommande insatser. Inga kontinuerliga rapporteringar sker till kommunstyrelsen via hederssamordnaren. Problematiken är enligt uppgift känd och det pågår för närvarande arbete för att säkerställa en tydligare styrning och ledning.

Handlingsplanen följs upp av hederssamordnaren på möten med förvaltningarna två gånger per termin. Vid intervjuer framkommer att alla som ska delta inte alltid deltar. Hederssamordnaren har en kontaktperson för varje förvaltning. Vid intervju uppges att kontakten inte är kontinuerlig och att inte alla förvaltningars kontaktpersoner närvarar vid mötena.

### *Från förvaltningarnas egna uppföljningar*

Barn- och skolförvaltningen arbetar mot hedersrelaterat våld och förtryck genom ett antal informationsinsatser. Exempelvis sprids information om betydelsen av förskola för de yngre barnen genom öppna förskolan liksom genom familjecentralen, barnvårdcentralen och barnhälsovården.

I förvaltningarnas kompetensutvecklingsplaner ingår utbildning om våld i nära relationer. Alla anställda inom socialtjänstförvaltningen och barn- och skolförvaltningen ska genomgå utbildning om hedersrelaterat våld. Det är regionalt kompetenscentrum i Skåne som står för utbildningarna.

All fritidspersonal har under 2020-2021 fått kompetenshöjande processutbildning i våldsprevention (2020-2021) med stöd från Länsstyrelsen och i samarbete med organisationen MÄN.

Utbildningsförvaltningen har en samordningsgrupp för skola med syfte att informera varandra om och samordna arbetet med hedersfrågor mellan skolförvaltningarna och med stöd av kommunens hederssamordnare. Vidare har utbildningsförvaltningen, tillsammans med barn- och skolförvaltningen en samordnarfunktion för arbetet kring sexualitet, samtycke och relationer. För utbildningsförvaltningens del är samordnaren även representant i det kommungemensamma nätverk som rör våld i nära relationer samt hedersrelaterat våld och förtryck. Funktionen finns på förvaltningsnivå och fungerar som ett stöd för rektorernas arbete med kunskapshöjning hos personal samt utveckling av strategiskt samt pedagogiskt arbete. Genom denna har alla skolor möjlighet att få stöd i att lägga upp en plan för fortbildning av personal samt stöd i implementering av ämnet i undervisningen.

### **5.1.3. Etablerade verksamheter och insatser**

Det pågår ett antal insatser mot hedersrelaterat våld och för skydd och stöd för våldsutsatta, vilka beskrivs ytterligare nedan. Projektet "Kärleken är fri" beskrivs kort i föregående avsnitt.

#### *Kriscentrum*

Arbetsmarknads- och socialförvaltningen har ett samverkansavtal med Kriscentrum mellersta Skåne som är en samtalsmottagning dit vuxna och barn kan söka sig när man är eller varit utsatt för våld i nära relation eller om man utövar våld. Verksamheten är en samverkan mellan sju kommuner, varav Lund är en. Kriscentrum erbjuder främst individuella samtal till vuxna och barn men det finns även gruppverksamhet för kvinnor och ungdomar som varit utsatta för våld.

#### *Modellen Bygga Broar*

Bygga Broar är en modell för att stärka barnets rättigheter, främja integration och förebygga hedersrelaterat våld. Projektet med modellen vänder sig till yrkesgrupper som möter barn, unga och vårdnadshavare i interkulturella sammanhang, till

exempel inom förskola, skola och socialt arbete. Syftet är att stärka personalens värdegrund, förhållningssätt och bemötande och föra kunskapsbaserade och processinriktade samtal med vårdnadshavare vid värdegrundsdialoger i den dagliga kontakten med vårdnadshavarna, temainriktade föräldramöten samt genom att uppmärksamma tidiga tecken på att barn far illa. Målsättningen är att detta ska stärka barn och ungas rättigheter, främja integration och förebygga hedersrelaterat våld och förtryck. Modellen implementeras på förskolor i kommunen vid granskningens tidpunkt.

#### *Stad för stad, projekt mot prostitution och människohandel*

Projektet Stad för stad startades i Lund våren 2022 med målet att kartlägga förekomsten av människohandel i Lund samt upprätta en handlingsplan för samverkan mellan arbetsmarknads- och socialförvaltningen, polis och andra samhällsaktörer i dessa frågor. Projektet drivs i samarbete mellan socialtjänst och polis.

#### *Lysmasken*

Lysmasken är en mottagning för barn och unga som har upplevt våld, hot eller bråk i familjen. På mottagningen får de möjlighet att uttrycka vad de tänker och känner, samt hjälp att gå vidare.

## **5.2. Bedömning**

Vi bedömer att det till viss del påbörjats ett ändamålsenligt arbete utifrån handlingsplanen. Det finns en hederssamordnare och uppföljning av arbetet sker i styrgrupp för barn och unga. Det finns dock en brist på mandat hos hederssamordnare, vilket inte överensstämmer med den skrivelse som finns i handlingsplanen om att denna funktion ska leda och följa upp arbetet. Vi ser en risk i att styrning och uppföljning av det samlade arbetet blir lidande om inte denna brist åtgärdas.

Vi noterar också att åtgärderna i handlingsplanen är olika formulerade - vissa är engångsåtgärder medan andra förutsätter ett löpande arbete. För att handlingsplanen ska kunna omsättas i resultat är det därför av vikt att det skapas en löpande uppföljning och struktur, i vilken arbetet kan följas.

## 6. Slutsats

---

Granskningens syfte har varit att bedöma om utsatta barns rättigheter tas tillvara och om insatser sätts in i tid. Vi bedömer att det inte fullt ut finns ett tillräckligt arbete inom detta område. Vi grundar vår bedömning på följande.

På kommunstyrelsenivå har det kopplats ett stort antal indikatorer till det av kommunfullmäktige beslutade programmet för social hållbarhet. Delmålen i programmet är dock stora, och därför behövs ytterligare nedbrytning och konkretisering av delmålen baserat på kunskapsunderlag, för att tydligare kunna identifiera fokusområden. Det finns inte heller alltid en tydlig koppling mellan underlag och identifierade åtgärder/vidare arbete. Detta avser till exempel den nulägesanalys kring barn och ungas hälsa som genomfördes i Lund 2022.

Vi bedömer att vissa delar inom arbetet mot utsatta barn och unga behöver utvecklas. Det är positivt att det utvecklats en styrgrupp och samverkansorganisation för barn och unga mellan förvaltningarna. Vi ser också att de fokusområden som lyfts fram har en tydlig bäring på program för social hållbarhet. Det finns ett brett utbud av insatser, bland annat inom arbetsmarknads- och socialnämndens verksamhet. Vi bedömer dock att det inte är tydligt hur kommunens samlade utbud av insatser samspelar, och vilka behov som prioriteras. Det är också oklart i vilken grad de olika insatserna kopplar an till program för social hållbarhet, och om det utvärderats vilka insatser som är viktigast för att uppnå uppsatta mål. Vi noterar att detta uppmärksammats även bland tjänstepersonerna och rekommenderar ett vidare arbete för att säkerställa att såväl de åtgärder som beslutas som de insatser/nätverk/samverkansstrukturer som etableras har tydlig bäring på fokusområden och mål och därmed kan utvärderas. Det handlar här också om kunskap kring hur det uppsökande arbetet bäst sker, dvs. vilka barn och vårdnadshavare som erbjuds och deltar i insatserna.

Några viktiga kunskapsunderlag att ta med i det fortsatta arbetet finns listade i avsnitt 2.1.1. Utöver dessa visar också utredningsenhetens underlag att antalet orosanmälningar, utredningar och ärenden av allvarigare karaktär ökar stadigt. Underlaget är värdefullt och bör analyseras närmare samt ingå som en viktig del av kommunstyrelsens och nämndernas fortsatta samverkan och arbete med att identifiera riskgrupper och skapa förebyggande insatser för unga och deras vårdnadshavare.

Delar som behöver följas upp tydligare är utöver ovanstående även:

- ▶ Statistiska indikatorer på segregationsproblematik, utifrån den rekommendation som kartlägningsrapporten av segregation i kommunen lade fram.
- ▶ Det kommunala aktivitetsansvaret. Dessa unga är i en riskgrupp, där de riskerar att hamna illa om de inte får stöd till arbete eller studier. Därför behövs kunskapsunderlag som visar på utvärdering av behov hos de unga,

om tillgängliga insatser motsvarar de behov som finns samt om tillgängliga insatser gett önskat resultat.

- ▶ Fritidsverksamhet för 10-11 åriga barn. Det befaras finnas ett mörkertal av unga som varken går på fritids eller har andra etablerade aktiviteter efter skoltid. Som ett led i ett kunskapshöjande och förebyggande arbete bör detta område kartläggas ytterligare och säkerställas att det finns tillräckliga insatser för att fånga ungas behov inom målgruppen. Även för fritidsverksamhet för 12 år och uppåt bör det säkerställas att denna finns tillgänglig särskilt där större socioekonomiska behov finns, som ett led i ett förebyggande arbete.

Avseende handlingsplan mot hedersrelaterat våld och förtryck bedömer vi att det för ett ändamålsenligt arbete behöver säkerställas tydliga mandat samt en strukturerad uppföljning av arbetet.

Nedan följer svaren på granskningens övergripande frågeställningar.

Revisionsfråga	Svar
<ul style="list-style-type: none"> <li>▶ <b>Sker kartläggning och analys av behov av insatser för barn som riskerar att fara illa?</b></li> </ul>	<p>Till viss del. Som vi anger i bedömning i avsnitt 3.2 samt i slutsatsen ovan sker det viss kartläggning och analys, men inte på en sammantagen nivå. Det saknas också djupare kartläggning kring vissa områden, till exempel de ungdomar som omfattas av det kommunala aktivitetsansvaret.</p>
<ul style="list-style-type: none"> <li>▶ <b>Har nämnderna säkerställt att det finns metoder för förebyggande arbete och tidig upptäckt för barn som riskerar att fara illa?</b></li> </ul>	<p>Till stor del. Vi ser att det skett förstärkningar av elevhälsan för såväl barn- och skolnämnden som utbildningsnämnden. För barn- och skolnämndens del bedömer vi det som en brist att det inte finns en central samlad samordning av samtliga funktioner i elevhälsan. Dock bedömer vi att fritidsverksamheten bör ses över i enlighet med det vi skriver i vår slutsats samt i bedömning i avsnitt 4.2.</p>
<ul style="list-style-type: none"> <li>▶ <b>Har nämnderna säkerställt att det finns tillräckliga strukturer och rutiner för samverkan mellan berörda nämnder kring barn och unga som riskerar att fara illa?</b></li> </ul>	<p>Till viss del. Det finns en lång rad insatser och nätverk utan en tydlig koppling sinsemellan eller med bäring på ett samlat fokuserat arbete.</p>

<p>▶ <b>Har nämnderna säkerställt att det finns tillräckliga överenskommelser, strukturer och rutiner för samverkan med externa aktörer kring barn och unga som riskerar att fara illa?</b></p>	<p>Ja. Utifrån det underlag som granskningen tagit del av bedömer vi att det finns etablerade samverkansstrukturer avseende barn och unga på flera håll i kommunen, bland annat i samverkan med hälso- och sjukvården. Det arbetas också med idéburna offentliga partnerskap, där det också finns en struktur för att bidra till uppsatta mål i program för social hållbarhet.</p>
<p>▶ <b>Har nämnderna påbörjat ett ändamålsenligt arbete utifrån den handlingsplan mot hedersrelaterat våld och förtryck som antogs i början av 2022?</b></p>	<p>Till viss del. Det finns ett pågående arbete, men saknas i nuläget tydliga mandat samt en strukturerad uppföljning av arbetet.</p>

Utifrån granskningsresultatet rekommenderar vi kommunstyrelsen att:

- ▶ Konkretisera delmålen i program för social hållbarhet i syfte att identifiera fokusområden avseende barn och unga.
- ▶ Säkerställa att kunskapsunderlag, såsom nulägesanalys kring barn och ungas hälsa, tas fram med ett tydligt syfte och kopplas till program för social hållbarhet.
- ▶ Inom ramen för program för social hållbarhet ta fram statistiska indikatorer på segregationsproblematik, utifrån den rekommendation som kartlägningsrapporten av segregation i kommunen lade fram.
- ▶ Utifrån prioriterade fokusområden kartlägga och utvärdera hur kommunens samlade utbud av insatser kring barn och unga samspelar och fyller sitt syfte. Här ingår att identifiera eventuella överlappande insatser, insatser som inte syftar mot prioriterade områden samt eventuella glapp, där insatser behövs.
- ▶ Tillsammans med kultur- och fritidsnämnden utvärdera om kommunens samlade fritidsverksamhet för unga från 10 år och uppåt motsvarar de behov som finns och kan säkerställa ett tillräckligt förebyggande arbete för unga.
- ▶ Säkerställa att det finns en tillräcklig styrning och uppföljning av handlingsplan mot hedersrelaterat våld och förtryck.
- ▶ Säkerställa att vård- och omsorgsnämnden finns inkluderad i övergripande samverkansstrukturer avseende de barn som hamnar inom LSS-insatser, vilka ur ett barnperspektiv bör vara en särskilt viktig grupp att inkludera.

Vi rekommenderar barn- och skolnämnden att:

- ▶ Kartlägga hur många av de 10-11-åriga barnen som går på fritidshem och om det finns tillräckliga insatser och aktiviteter kopplat till övriga barn i denna målgrupp.
- ▶ Säkerställa att det finns en tillräcklig samordning av den samlade elevhälsans arbete på huvudmannanivå.

Vi rekommenderar utbildningsnämnden att:

- ▶ Säkerställa att det systematiskt genomförs djupgående utvärderingar av det kommunala aktivitetsansvaret och de unga som omfattas av detta, samt delge kommunstyrelsen resultaten som en del av det samlade kunskapsunderlaget kring ungas behov.
- ▶ Säkerställa att det finns en tydlig nämndsövergripande struktur i hur nämnden arbetar kring det gemensamma fokusområdet *psykisk hälsa* för unga, som också samspelar med övriga berörda nämnders insatser.

Vi rekommenderar arbetsmarknads- och socialnämnden att:

- ▶ Tillsammans med kommunstyrelsen i det samlade arbetet utreda hur det uppsökande arbetet bäst sker, dvs. vilka barn och vårdnadshavare som erbjuds och deltar i vilka insatser och om detta samspelar med identifierade fokusområden.

14 december 2022

Sara Shamekhi

EY

## 7. Källförteckning

---

### Intervjuade funktioner

#### *Kommunstyrelsen*

- ▶ Strateger social hållbarhet
- ▶ Enhetschef hållbarhetsenheten

#### *Barn- och skolnämnden*

- ▶ Skoldirektör
- ▶ Utbildningschefer grundskola
- ▶ Kvalitets- och myndighetschef
- ▶ Ekonomichef
- ▶ Strateg förvaltningen
- ▶ Medicinskt ledningsansvarig psykolog (delas med utbildningsnämnden)
- ▶ Medicinskt ledningsansvarig skolsköterska (delas med utbildningsnämnden)
- ▶ Utbildningssamordnare sex- och samlevnad (delas med utbildningsnämnden)
- ▶ Strateg/skolsköterska (delas med utbildningsnämnden)
- ▶ Socionom pedagogiska resursenheten
- ▶ Enhetschef KSU
- ▶ Verksamhetschef HSL

#### *Utbildningsnämnden*

- ▶ Utbildningsdirektör
- ▶ Strateg
- ▶ Rektor tillika utsedd verksamhetschef HSL

#### *Arbetsmarknads- och socialnämnden*

- ▶ Socialdirektör
- ▶ Verksamhetschef barn, unga och familjestöd
- ▶ Enhetschef utredning barn och unga
- ▶ Enhetschef familjeresursen
- ▶ Hederssamordnare

#### *Kultur- och fritidsnämnden*

- ▶ Enhetschef för hållbarhet och utveckling

### Insamlat underlag

#### *Kommunstyrelsen*

- ▶ Lunds kommuns program för social hållbarhet 2020-2030 samt bilaga 1 med delmål och indikatorer
- ▶ Lunds kommuns handlingsplan för arbetet mot alkohol, narkotika, dopning, tobak (ANDT) och spel om pengar 2022-2025



- ▶ Handlingsplan för barnets bästa i Lund 2021-2030
- ▶ Ungdomspolitiskt program, antaget av kommunfullmäktige 2018-08-30
- ▶ Strategi mot våld i nära relationer 2017-2022
- ▶ Handlingsplan mot hedersrelaterat våld och förtryck 2022-2023
- ▶ "Det är komplicerat" - en kartläggning av hedersproblematiken i Lunds kommun, 2020
- ▶ Hållbarhetsredovisning kommunfullmäktige 2021
- ▶ Segregation i Lunds kommun 2018 - kartläggning, behovsanalys och plan för fortsatt arbete
- ▶ Välfärdsrapport 2017
- ▶ Nulägesanalys barns och ungas hälsa i Lund, april 2022
- ▶ Diplom Lunds kommuns integrationspris 2020
- ▶ Överenskommelse om samverkan barn och unga i Lunds kommun, 2019-03-13
- ▶ Underlag från arbetsgruppsmöten samverkan barn och unga, daterade 22-04-19, 22-05-24, 22-09-06
- ▶ Underlag från styrgruppsmöten samverkan barn och unga, daterat 22-09-12
- ▶ Minnesanteckningar från styrgruppsmöten samverkan barn och unga, daterade 22-03-01, 22-06-01 och 22-09-26
- ▶ Sammanställning av nätverk 2020-11-12
- ▶ Visualisering av verksamheter och nätverk för barn och unga i Lunds kommun, 2021-02-02

#### *Barn- och skolnämnden*

- ▶ Verksamhetsplan 2022
- ▶ Utvärdering av förskolans och grundskolans strukturrens och dess betydelse för måluppfyllelsen, oktober 2021
- ▶ Samverkansrutin inför placering av barn utanför hemmet för socialtjänst och skola (
- ▶ Kvalitetsrapport 20/21
- ▶ Remissvar handlingsplan mot hedersrelaterat våld och förtryck, 2021-10-27
- ▶ Påbörjade åtgärder hedersrelaterat våld och förtryck, 2022-09-25
- ▶ BSN Tjänsteskrivelse 2022-02-18 Uppföljning av arbetet med anmäld frånvaro HT21
- ▶ Skolfrånvaro rutin från intranätet
- ▶ Uppföljning av arbetet med anmäld längre eller upprepad frånvaro till barn och skolnämnden för höstterminen 2021
- ▶ Närvarofrämjande arbete - underlag från kvalitetsdialogerna
- ▶ Beskrivning av systematiskt kvalitetsarbete 2020-12-23
- ▶ Manual Unikum stödinsatser, april 2020
- ▶ Analys utifrån kartläggning av elevhälsan (datum saknas)
- ▶ Huvudmannaplan för statsbidraget likvärdig skola 2022
- ▶ Kartläggning antal barn per funktion elevhälsa
- ▶ Översyn förvaltningsorganisation, samverkansunderlag, 2022-09-28
- ▶ Lunds ungdomsenkät 2020 och 2021

- ▶ Lägesstatus i kvalitetsarbetet, underlag till skolledarforum, 2022-09-23
- ▶ Rutin för orosanmälan från intranätet
- ▶ Rutin SIP - samordnad individuell samordnad plan (delas med utbildningsnämnden) 2021-08-01

#### *Utbildningsnämnden*

- ▶ Uppföljning från Stratsys kring social hållbarhet 2022
- ▶ Uppföljning av det kommunala aktivitetsansvaret 2022-05-10
- ▶ Nämndens kvalitetsanalys läsåret 2020/21
- ▶ Gymnasieskolornas kvalitetsanalyser läsåret 2020/21
- ▶ Utbildningsnämndens årshjul 2021-05-24
- ▶ Beskrivning av elevhälsans organisation, 2022-09-05
- ▶ Juridisk vägledning angående anmälan till socialnämnden, 2019-09-18
- ▶ Riktlinjer för arbetet mot ANDT, 2019-09-18
- ▶ Elevhälsoplan, 2021-01-22
- ▶ Rutin barn som far illa (delas med barn- och skolnämnden), 2021-10-19
- ▶ Underlag från gemensamt presidium med barn- och skolnämnden, 2021-10-06
- ▶ Årshjul för presidiesamråd mellan utbildningsnämnden och barn- och skolnämnden

#### *Arbetsmarknads- och socialnämnden*

- ▶ Verksamhetsplan 2022
- ▶ Delårsrapport april 2022
- ▶ Årsanalys 2021
- ▶ Verksamhetsberättelse 2021, barn unga och familjestöd
- ▶ Verksamhetsberättelse 2021, utredningsenhet barn och unga
- ▶ Verksamhetsberättelse 2021, resursenhet barn och unga
- ▶ Mål för verksamhetsområde barn, unga och familjestöd 2022
- ▶ Verksamhetsplan 2022, resursenhet barn och unga
- ▶ Bygga broar, folder 2020
- ▶ Slutrapport Bygga broar 2020-2021
- ▶ Information om "Kärleken är fri"
- ▶ Halvårsrapport 2022 hederssamordnaren
- ▶ Samverkansavtal Kriscentrum mellersta Skåne, 2021-06-18
- ▶ Lokalt avtal för mottagning unga vuxna i Lund
- ▶ Verksamhetsberättelse 2021 Mariamottagning mellersta Skåne
- ▶ Verksamhetsplan Familjecentralen Fäladsfamiljen 2022
- ▶ BIBASS broschyr
- ▶ Samarbetsöverenskommelse gällande BIBASS konsultationsteam i Lund
- ▶ Verksamhetsberättelse 2021 för stödcentrum för unga brottsutsatta och medlingsverksamheten



*Kultur- och fritidsnämnden*

- ▶ Verksamhetsplan 2022
- ▶ Handlingsplan 2022-2023, antagen 2022-01-27

## 8. Revisionskriterier

---

### *Kommunallagen*

Det är enligt 6 kap. 1 § styrelsens uppgift att leda och samordna förvaltningen av kommunens angelägenheter och ha uppsikt över övriga nämnders och eventuella gemensamma nämnder. Kommunstyrelsen ska, enligt 6 kap. 2 §, uppmärksamt följa de frågor som kan inverka på kommunens utveckling och ekonomiska ställning.

Kommunallagens 6 kap 6 § anger att nämnderna inom sitt ansvarsområde ska se till att verksamheten bedrivs i enlighet med Kommunfullmäktiges mål och riktlinjer, samt i enlighet med lagar och författningar som gäller för verksamheten.

### *Skollag (2010:800)*

Av Skollagens 1 kap. 5§ framgår att utbildningen ska utformas i överensstämmelse med grundläggande demokratiska värderingar och de mänskliga rättigheterna som människolivets okränkbarhet, individens frihet och integritet, alla människors lika värde, jämställdhet samt solidaritet mellan människor.

Av skollagens 3 kap. 2§ framgår att alla barn och elever i samtliga skolformer och i fritidshemmet ska ges den ledning och stimulans som de behöver i sitt lärande och sin personliga utveckling för att de utifrån sina egna förutsättningar ska kunna utvecklas så långt som möjligt enligt utbildningens mål.

Av skollagens 1 kap. 25§ framgår att det ska finnas elevhälsa som ska omfatta medicinska, psykologiska, psykosociala och specialpedagogiska insatser. Elevhälsan ska främst vara förebyggande och hälsofrämjande.

### *Socialtjänstlag (2001:453)*

Av socialtjänstlagens 2 kap. § framgår att kommunens ansvarar för socialtjänsten inom sitt område, och har det yttersta ansvaret för att enskilda får det stöd och den hjälp de behöver.

Av lagens 5 kap 1 § framgår att socialnämnden ska verka för att barn och unga växer upp under trygga och goda förhållanden samt bedriva uppsökande verksamhet och annat förebyggande arbete för att förhindra att barn och unga far illa. Vidare framgår att socialnämnden ska med särskild uppmärksamhet följa utvecklingen hos barn och unga som har visat tecken till en ogynnsam utveckling.

Av lagens 2 kap. 7§ framgår att när den enskilde har behov av insatser både från socialtjänsten och från hälso- och sjukvården ska kommunen tillsammans med regionen upprätta en individuell plan. Av lagens 5 kap. 1 a§ framgår att socialnämnden ska i frågor som rör barn som far illa eller riskerar att fara illa samverka med samhällsorgan, organisationer och andra som berörs.

### **Barnkonventionen**

Av barnkonventionens andra artikel anges att konventionsstaterna ska respektera och tillförsäkra varje barns rättigheter utan åtskillnad av något slag. Artikel 3 anger att vid åtgärder som rör barn ska i första hand beaktas vad som bedöms vara barnets bästa. Artikel 6 anger att barns rätt till utveckling ska säkerställas. Artikel 12 anger att barn har rätt att fritt uttrycka sig i alla frågor som rör barnet. Barnets åsikter ska tillmätas betydelse i förhållande till barnets ålder och mognad.

Artikel 27 anger att alla barn har rätt till den levnadsstandard som krävs för barnets fysiska, psykiska, andliga, moraliska och sociala utveckling. I enlighet med nationella förhållanden och inom ramen för sina resurser ska lämpliga åtgärder vidtas för att bistå föräldrar och andra som är ansvariga för barnet att genomföra denna rätt. Av artikel 28 framgår att alla barn har rätt till utbildning.

### **Lunds program för social hållbarhet**

Lunds kommunfullmäktige har antagit ett program för social hållbarhet 2020-2030. I programmet finns sex prioriterade områden, där varje område har ett mål och delmål. För varje delmål anges vilka nämnder/styrelser som är delansvariga för att uppnå målet och vilken nämnd/styrelse som har ett övergripande samordningsansvar för delmålet. De prioriterade områdena och de övergripande målen framgår i tabellen nedan tillsammans med de delmål och ansvariga nämnder/styrelser som bedöms relevanta för denna granskning. Det innebär att programmet innehåller fler delmål än de som redogörs för här.

Prioriterat område	Mål	Delmål	Ansvar (understruken anger samordningsansvar)
Demokrati	<i>Skapa jämlika möjligheter till delaktighet och inflytande</i>	Lunds kommun ska öka antalet samverkansinitiativ med idéburen sektor i Lund	<ul style="list-style-type: none"> <li>▶ <u>Kommunstyrelsen</u></li> <li>▶ Kultur- och fritidsnämnden</li> <li>▶ Arbetsmarknads- och socialnämnden</li> <li>▶ Vård- och omsorgsnämnden</li> </ul>
		Lunds kommun ska stärka rättigheterna för barn, personer med funktionsnedsättning och nationella minoriteter med utgångspunkt från barnkonventionen, konventionen om rättigheter för personer	<ul style="list-style-type: none"> <li>▶ <u>Kommunstyrelsen</u></li> <li>▶ Alla nämnder och styrelser</li> </ul>

		med funktionsnedsättning, samt minoritetslagstiftningen och språklagen.	
Utbildning och lärande	Skapa jämlika förutsättningar för ett livslångt lärande	Lunds kommun ska skapa jämlika förutsättningar för ett livslångt lärande	<ul style="list-style-type: none"> <li>▶ <u>Barn- och skolnämnden</u></li> <li>▶ <u>Utbildningsnämnden</u></li> <li>▶ Kultur- och fritidsnämnden</li> </ul>
		I Lund ska arbetet med unga som varken arbetar eller studerar stärkas.	<ul style="list-style-type: none"> <li>▶ <u>Kultur- och fritidsnämnden</u></li> <li>▶ Arbetsmarknads- och socialnämnden</li> <li>▶ Utbildningsnämnden</li> </ul>
		I Lunds kommun ska arbetet stärkas för att fler barn och unga ska ha en meningsfull fritid. Barn från studieovana hem och från mindre gynnsamma socioekonomiska förhållanden ska särskilt uppmärksammas.	<ul style="list-style-type: none"> <li>▶ <u>Kultur- och fritidsnämnden</u></li> <li>▶ Arbetsmarknads- och socialnämnden</li> </ul>
Levnadsvanor	Främja hälsosamma vanor genom hela livet	Lunds kommun ska erbjuda alla vårdnadshavare olika former av stöd under barnets hela uppväxt.	<ul style="list-style-type: none"> <li>▶ <u>Arbetsmarknads- och socialnämnden</u></li> <li>▶ Utbildningsnämnden</li> <li>▶ Barn- och skolnämnden</li> <li>▶ Kultur- och fritidsnämnden</li> <li>▶ Vård- och omsorgsnämnden</li> </ul>
		<p>I Lunds kommun ska den psykiska hälsan och den fysiska aktiviteten öka.*</p> <p>*Det kan ske genom att utbilda barn och unga om psykisk hälsa och suicidprevention genom evidensbaserade program och öka</p>	<ul style="list-style-type: none"> <li>▶ <u>Kultur- och fritidsnämnden</u></li> <li>▶ <u>Arbetsmarknads- och socialnämnden</u></li> <li>▶ Barn- och skolnämnden</li> <li>▶ Kommunkontoret</li> <li>▶ Servicenämnden</li> </ul>

		kännedomen om insatser för psykisk hälsa.	<ul style="list-style-type: none"> <li>▶ Utbildningsnämnden</li> <li>▶ Vård- och omsorgsnämnden</li> </ul>
<b>Arbete och sysselsättning</b>	<i>Öka etablering på arbetsmarknaden</i>	<i>Inga delmål bedöms som särskilt relevanta</i>	
<b>Boende och närmiljö</b>	<i>Hela Lund ska leva och utvecklas</i>	<i>Inga delmål bedöms som särskilt relevanta</i>	
<b>Jämställdhet</b>	<i>Kvinnor, män och icke-binära ska ha samma makt att forma samhället och sina egna liv</i>	<p>I Lunds kommun ska ett verkningsfullt förebyggande arbete mot våld i nära relationer vidareutvecklas.*</p> <p>*Det kan ske genom att kommunens anställda (chefer och medarbetare) får kontinuerlig och långsiktig kompetensutveckling.</p>	<ul style="list-style-type: none"> <li>▶ <u>Arbetsmarknads- och socialnämnden</u></li> <li>▶ Barn- och skolnämnden</li> <li>▶ Kommunstyrelsen</li> <li>▶ Kultur- och fritidsnämnden</li> <li>▶ Utbildningsnämnden</li> <li>▶ Vård- och omsorgsnämnden</li> </ul>

## Bilaga 1. Resursenhetens insatser

Insats	Målgrupp och beskrivning	Antal deltagare/utvärdering 2021/2022
Vägledningssamtal	Enskilda samtal för föräldrar i behov av stöd	Under 2022 har det i det underlag som granskarna mottagit i sep genomförts 84 vägledningssamtal. Merparten (70 %) handlar om konflikter med barnen.  Under 2021 genomfördes 255 vägledningssamtal med 93 föräldrar/par.
ABC (Alla Barn i Centrum)	Föräldrautbildning fokus kommunikation och relationer, för föräldrar med barn 3-11 år	25 föräldrar våren 2022. Sammanställning av deltagarnas utvärdering är gjord för våren 2022.  Fyra föräldrar fullföljde hösten 2021 (kursen hette då Cope). 28 föräldrar fullföljde kursen (som då hette Cope) på nätet.
ABC Tonår	Föräldrautbildning fokus kommunikation och relationer, för föräldrar med barn i tonåren	<i>Underlag saknas</i>
Komet	Föräldrautbildning i konflikthantering för föräldrar med barn 3-11 år	Sju föräldrar hösten 2021
Komet Tonår	Föräldrautbildning i konflikthantering för föräldrar med barn i tonåren	<i>Underlag saknas</i>
Digitalt föräldraskapsstöd	Digital utbildning som föräldern gör i egen takt och som kan kombineras med skriftlig kontakt och samtal med familjebehandlare.  iKomet 7-11 år - sju avsnitt  Föräldrawebben tonår - fyra avsnitt	49 föräldrar fullföljde iKomet 2021. 22 föräldrar har fullföljt under våren 2022.  Sammanställning av deltagarnas utvärdering iKomet är gjord för våren 2022.  Tre föräldrar fullföljde tonårskurs på nätet år 2021. Fem föräldrar våren 2022.
BIFF - Barn i Föräldrars Fokus	Gruppträffar vid tre tillfällen för föräldrar i familjerättsliga konflikter	Åtta föräldrar våren 2022  Tre föräldrar hösten 2021



Imbus	Stödgrupp för barn och unga med förälder eller annan nära anhörig som mår psykiskt dåligt	Fem barn deltog år 2021
Flaskposten	Stödgrupp för barn och unga med föräldrar som har ett skadligt bruk av alkohol, narkotika eller tabletter	Sex barn deltog år 2021
Gungbrädan	Stödgrupp för barn och unga med separerade föräldrar	16 barn deltog år 2021
BIS - Barn i Start	Stödgrupp för ensamkommande nyanlända barn samt för nyanlända familjer	Under 2021 ca 270 barn/ungdomar som deltagit i olika aktiviteter under sommarlovet, ca 220 på familjeutflykter, ca 1000 som totalt deltagit i Prismaaktiviteter ute i bostadsområdena (i samarbete med EOS Cares mfl), 6 sommarpraktikanter, 19 ungdomar på helgläger, ca 70 barn/ungdomar på olika aktiviteter på höstlovet och ca 50 deltagare i familjegrupp under hösten, föräldragrupp på söndagar med afghanska föräldrar sex träffar ca 30 deltagare per gång, gympagrupp för nyanlända mammor på onsdagar 14 träffar ca 30 deltagare per gång.

*Kommentar till tabellen:* Det föräldrastöd i fysisk grupp som var planerat under våren 2021 ställdes in på grund av pandemin. Det genomfördes i stället betydligt mer digitalt föräldrastöd i grupp än tidigare år. Det individuella föräldraskapsstödet vägledningssamtal genomfördes i samman omfattning som tidigare år.