

VERKSAMHETSPLAN 2024

Miljönämnden

Innehållsförteckning

Sammanfattning	3
Ekonomiska förutsättningar.....	3
Verksamhetens förutsättningar.....	3
Nya utvecklingsmål för miljönämnden.....	3
Insatser som bidrar till målområdena.....	4
Utmaningar i uppdraget.....	4
Kommunens styrmodell	6
Kommunens vision och förhållningssätt	8
Organisation	9
Basuppdrag	10
Förutsättningar och utvecklingsbehov	11
Kommunfullmäktiges mål	13
Mål 1: En tillitsbaserad styrning och ledning.....	13
Mål 2: Sveriges tryggaste kommun.....	13
Mål 3: Fler Lundabor i arbete.....	14
Mål 4: Klimatneutralitet 2030.....	15
Nämndens övriga utvecklingsmål	16
Lund ska vara en kommun som säkerställer användning av säkra livsmedel.....	16
Uppdrag	17
Tillkommande uppdrag.....	17
Arbetsmiljömål	18
1. Sänk sjukfrånvaron.....	18
2. Förbättra chefers förutsättningar.....	18
3. En mer hållbar arbetsbelastning och bättre möjligheter till återhämtning.....	19
Internbudget	20
Driftbudget.....	20
Investeringsbudget.....	21

Sammanfattning

Ekonomiska förutsättningar

Miljönämnden har tilldelats en driftram på cirka 21 miljoner kronor. Miljönämndens verksamhet är till nära 40 procent finansierad av intäkter från taxor och avgifter, resterande drygt 60 procent är skattefinansierat via rambudgeten. Nämndens kostnader består till cirka 78 procent av löner och arvoden. Personalbudgeten som länge varit underfinansierad balanseras från och med 2024 då kommunfullmäktige beslutat att tillföra 1,5 mnkr till förstärkt tillsyn för EVP-perioden 2024-2026.

Fasta kostnader för arbetsplatshyra, mätutrustning, IT och kommungemensam service som inte kan påverkas av förvaltningen på kort sikt uppgår till ca 18 procent av kostnaderna.

Miljönämndens taxor för 2024 räknas upp med prisindex för kommunal verksamhet (PKV) vilket beräknas ge en intäktsökning med ca 800 000 kronor för miljöbalkstillsynen. Dock, till följd av justeringar i livsmedelslagstiftningen, bedöms intäkterna för livsmedelskontrollen minska med ca 900 000 kronor. Detta beror på att riskklasser ändras och tillsynsintervall justeras men även till viss del på att efterhandsdebitering av tillsynen. Sammantaget innebär detta att nämndens intäkter (ca 12 miljoner kronor) i princip är oförändrade jämfört med 2023.

Verksamhetens förutsättningar

Stora förändringar har genomförts i den lagstiftning som reglerar miljönämndens ansvarsområden. De kommunala tillsynsmyndigheterna har fått ett utökat kontrollansvar genom livsmedelslagstiftningen (EU-direktiv) och en tydligare statlig styrning av tillsynsuppdraget genom införandet av en nationell tillsynsstrategi inom miljöbalkens område. Förändringen innebär en ökad volym av uppdrag och tillsynsuppgifter som ska utföras och miljönämndens rådighet över befintlig resurs minskar. Möjligheten att genomföra uppdrag utifrån lokala initiativ är därmed begränsad.

Samtidigt är förväntningarna höga på miljönämndens engagemang i kommunens övergripande utvecklingsarbete och olika utredningsuppdrag. Förvaltningens deltagande i den samlade samhällsbyggnadsprocessen är av stor betydelse för att vår växande kommun ska utvecklas hållbart och för att alla som bor, verkar och vistas i Lunds kommun ska ha en god livsmiljö, både nu och i framtiden.

Nya utvecklingsmål för miljönämnden

Förvaltningen har i samverkan med miljönämnden tagit fram förslag till nya utvecklingsmål för miljönämndens verksamhet:

1. Lund ska vara en trygg och miljösäker kommun att bo och verka i

Genom en professionell, skyndsam och förutsägbar tillsyn arbetar miljönämnden förebyggande och målinriktat med vårt uppdrag och strävar efter att tillhandahålla god service åt medborgare och företag. Miljönämnden ska vara en pålitlig expert i miljöfrågor och genom tillsyn och god uppföljning arbeta för att värdefull miljö och natur skyddas samt erbjuda tydlig information och kommunikation till företag och lundabor.

2. Lund ska vara en hållbar kommun med hälsosam livsmiljö

Miljönämnden har en aktiv roll i samhällsbyggnadsprocessen med målet att värna både miljö och hälsa och säkerställa behoven i en hållbart växande kommun.

3. Lund ska vara en kommun som säkerställer användning av säkra livsmedel

Miljönämnden arbetar för att Lunds konsumenter ska ha tillgång till säkra livsmedel och inte blir vilseledda av felaktig information. Genom en rättvis och noggrann kontroll och god uppföljning säkerställer miljönämnden att verksamheter i Lund upprätthåller en god standard och livsmedelshygien.

Miljönämndens utvecklingsmål kopplar mot kommunfullmäktiges fyra mål för mandatperioden men även mot de utmaningar som centrala myndigheter har pekat ut genom nationella tillsynsstrategier. Genom verksamhetsplanen kan miljönämnden prioritera tillsynsaktiviteter som bidrar till måluppfyllelsen.

Insatser som bidrar till målområdena

Miljönämnden arbetar mot kommunfullmäktiges mål *Sveriges tryggaste kommun* genom att särskilt prioritera tillsynsaktiviteter mot verksamheter som kan misstänkas ägna sig åt illegal avfallshantering och olovlig bostadsuthyrning. Genom projektet "Stad för stad" arbetar miljönämnden med att förebygga och motverka människohandel och prostitution.

Miljönämnden har fått ett särskilt uppdrag från kommunfullmäktige som kopplar till målet om *Klimatneutralitet 2030*. Förvaltningen ska kontinuerligt mäta och kontrollera luftkvaliteten i närheten av skolor och förskolor, samt utvärdera och analysera resultaten och föreslå hälsofrämjande åtgärder. Under 2024 fortsätter mätningarna och efter utvärdering och analys kommer resultaten att lyftas in i samhällsbyggnadsprocessen för en fortsatt diskussion hur kommunen kan arbeta för en bättre luftkvalitet. Detta är särskilt viktigt vid planering av trafikinfrastruktur och miljöer där barn stadigvarande vistas. Kommunen behöver redan nu ta höjd för de skärpningar av luftkvalitetslagstiftningen som EU avser att införa år 2030 och framåt.

Under 2024 kommer arbetet med att ta fram en Vattentjänstplan för Lunds kommun vara en prioriterad uppgift för miljönämnden i samverkan med övriga berörda förvaltningar och VA SYD. Miljönämnden har också en plan för att inventera och digitalisera samtliga enskilda avloppsanläggningar i kommunen, ett arbete som beräknas vara klart 2028. Målet är att utsläppen från små avloppsanläggningar ska minska och därigenom bidra till att uppnå miljökvalitetsnormer för vatten.

Utmaningar i uppdraget

Det är en stor utmaning att balansera miljönämndens olika uppdrag med bibehållen kvalitet och effektivitet. Staten ställer allt högre krav på den tillsyn som utförs och inrapportering av kvalitetssäkrad data till nationella register. Förvaltningen har stora interna behov av ökad digitalisering för att effektivisera tillsynen och möjliggöra analys av miljödata. Samtidigt är kommunens samlade behov stora - drivet av den höga tillväxten - och förväntningarna är höga på att den sammanhållna samhällsbyggnadsprocessen kan ge effekter på effektivitet och kostnadskontroll.

Sammanfattat innebär detta att miljönämnden har en fortsatt stram budget och förvaltningens fokus ligger på att fortsatt kunna leverera med hög kvalitet på det grunduppdrag som åligger miljönämnden enligt reglementet. Utmaningen ligger i att försöka hantera ett kontinuerligt utökat ansvar som följer av förändrad lagstiftning och centrala myndigheters krav och att samtidigt kunna frigöra personal och medel för att genomföra nödvändiga digitaliserings- och utvecklingsprojekt.

Detta innebär en stor ansträngning för förvaltningen då en allt större andel av miljönämndens resurser tas i anspråk för arbetsuppgifter som inte kan finansieras med tillsynsavgifter. Miljönämnden ser heller ingen möjlighet att balansera det underskott på tillsynsresurser som redovisas i behovsutredningen för 2024-2026 (*MN Tillsynsplan 2024*) genom ökade intäkter via taxor och avgifter.

Kommunens styrmodell

Lunds styrmodell kan liknas vid ett hus – med tak, ovanvåning, stomme och grund. Alla delar hänger samman och behövs för att få en fungerande styrning.

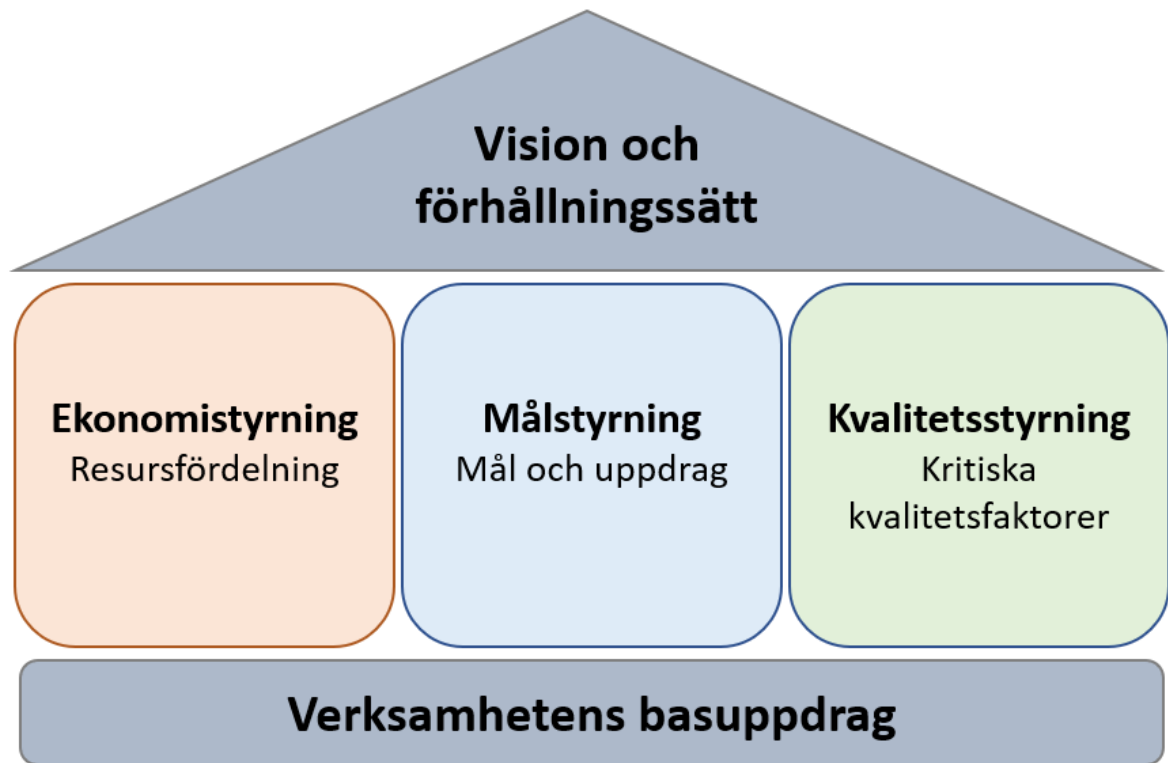
Vår *vision* är att Lund skapar framtiden med kunskap, innovation och öppenhet. I Lund visar den politiska ledningen hur de vill utveckla kommunen genom att sätta mål som ska ta kommunen i riktningen mot visionen.

Ekonomistyrningen utgörs av ramar och en resursfördelningsmodell där kommunens finansiella mål formuleras. Det är kommunfullmäktige som fattar beslut om hur resurserna ska fördelas inom kommunen. Resursfördelningsmodellen är en princip för hur förvaltningarnas budgetar ska räknas upp utifrån volymförändringar. Genom budgeten omsätts de politiska prioriteringarna till ramar för de olika nämndernas verksamhet. I verksamhetsplaner och internbudgetar anger nämnderna hur de ska fullgöra sin verksamhet och uppfylla målen under det kommande året. Nämnderna har ett ansvar att hantera förändringar inom ram.

Målstyrningen beskriver kommunens målhierarki, det vill säga på vilken nivå i organisationen som olika typer av mål fastställs. I Lund använder vi en horisontell styrning där varje nivå i organisationen skapar sina egna mål utifrån den inriktning som satts av nivån ”ovanför”. Kommunfullmäktige fastställer ekonomi- och verksamhetsplan med mål. De fastställer också kommunövergripande program och planer som innehåller mål som nämnderna ska arbeta med. Fullmäktige har även möjlighet att ge särskilda uppdrag direkt till en nämnd eller styrelse. Nämnder och styrelser beslutar om sina utvecklingsmål i sina verksamhetsplaner och definierar själva vilka områden de vill prioritera för utveckling. Nämnderna ska förhålla sig till de gemensamma målen från kommunfullmäktige och besluta om utvecklingsmål som ska bidra till den gemensamma utvecklingen.

Kvalitetsstyrningen utgår från krav enligt speciallagstiftning samt från den självklara utgångspunkten att sätta de som kommunen är till för i centrum. Inom kvalitetsstyrningen väljs faktorer ut som är kritiska för att verksamheten ska kunna leverera en god kvalitet. Dessa mäts sedan genom indikatorer som följs upp, analyseras, utvärderas och sedan används för att styra verksamheterna mot en god kvalitet.

Det som i Lunds kommuns styrmodell beskrivs som *Verksamhetens basuppdrag* består av nämndens uppdrag enligt det av kommunfullmäktige beslutade reglementet och av de lagar och förordningar som styr nämnden. Kommunens reglementen styr det politiska ansvaret. De innehåller både gemensamma bestämmelser som gäller för samtliga styrelser och nämnder samt beskriver vilket specifikt ansvar varje enskild styrelse/nämnd har.



Kommunens vision och förhållningsätt

Lunds vision

Lund skapar framtiden – med kunskap, innovation och öppenhet

I Lund har kunskap förändrat världen i mer än 1000 år. Nyttänkande och problemlösande ligger i vår natur. Vi hämtar kraft i historien för att tillsammans med andra skapa framtiden.

Lund är en plats där du kan vara dig själv, där du vill bo, utvecklas och bidra till framtiden. Här finns en unik kunskapskultur där olikheter berikar. Vi vågar tänka stort och visa handlingskraft. Genom öppenhet och tillit till varandra låter vi idéerna växa till hållbara lösningar på dagens och morgondagens utmaningar.

Tillsammans kan vi mötas, skratta och lösa världsproblem. Genom att visa vägen och inspirera andra visar vi att Lund är ett levande och ledande kunskapscentrum som gör skillnad. Då, nu och i framtiden. Här och i världen.

Lunds förhållningsätt

Lyssna

Vi lyssnar och tar till oss kunskap som finns i Lund och i världen utanför. Öppenheten gör att vi får nya perspektiv, odlar innovationer, idéer och en stark demokrati.

Lära

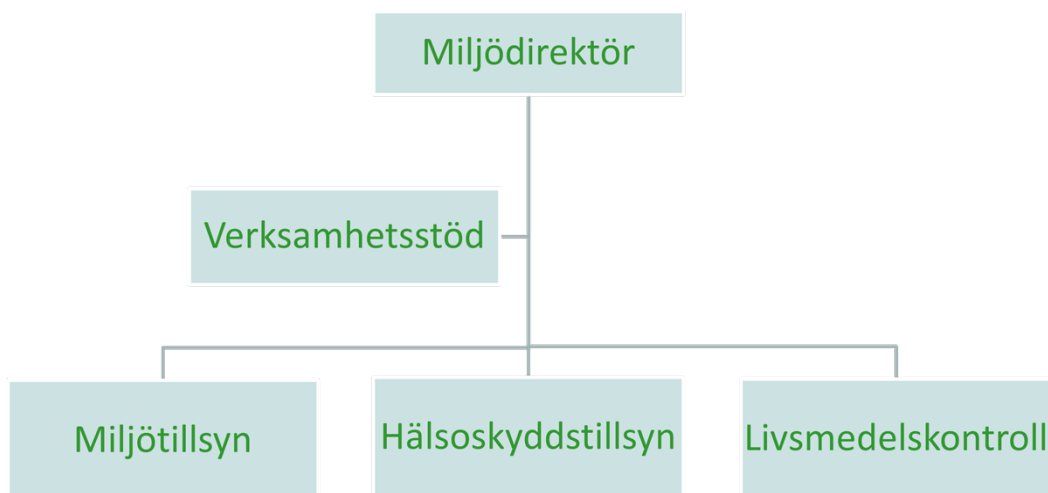
Vi lär genom att lyssna, men också genom att vara nyfikna och skapa. Vårt lärande driver utvecklingen och i en värld som är i ständig förändring bjuder vi in, testar nya tankar och lösningar och följer goda exempel.

Leda

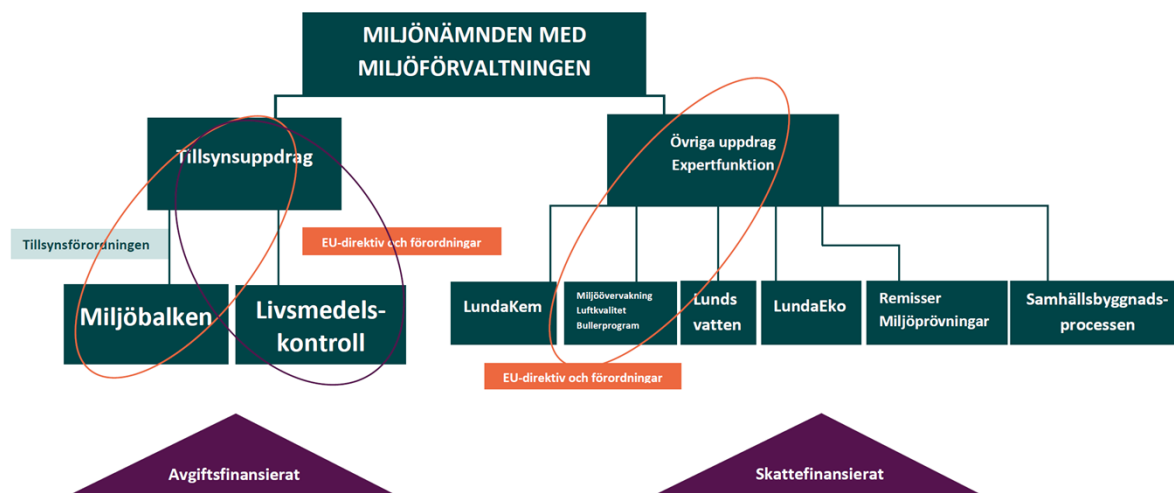
Vi leder och vi visar mod och handlingskraft; vi genomför förändringar och tar initiativ. Vi verkar tillsammans med andra och drar nytta av varandras kompetenser, erfarenheter och våra olika uppdrag och roller. Tillsammans åstadkommer vi mer.

Organisation

Miljöförvaltningen lyder under miljönämnden och består av ca 35 medarbetare med en bred kompetens som spänner över stora delar av relevanta naturvetenskapliga och juridiska kunskapsområden inom verksamhetens ansvarsområde. Förvaltningen har fyra avdelningar: Miljötillsyn, Hälsoskydd, Livsmedelskontroll samt Verksamhetsstöd.



Basuppdrag



Miljönämnden är en kommunal myndighet som ansvarar för prövning, tillsyn och kontroll enligt livsmedelslagstiftningen, miljöbalken (inklusive tillsynen av strandskyddet), delar av strålskyddslagen, lagen om tobak och liknande produkter (rökfria miljöer), lagen om sprängämnesprekursorer och smittskyddslagstiftningen.

Miljönämnden ska uppmärksamt följa utvecklingen i kommunen i miljö- och hälsoskyddshänseende och därvid utarbeta de förslag som är påkallade. I den uppgiften samarbetar nämnden med myndigheter, organisationer och enskilda, vilkas verksamhet berör miljö- och hälsoskyddsområdet. I övrigt fullgör miljönämnden de uppdrag som kommunfullmäktige överlämnar till nämnden.

Miljönämnden stöds av miljöförvaltningen och förvaltningen är kommunens expertfunktion i frågor som faller inom nämndens ansvarsområden.

En viktig del i miljönämndens uppdrag är att verka för en hållbar stadsplanering och landsbygdsutveckling. Nämndens bidrag till den samlade samhällsbyggnadsprocessen är av stor betydelse för att vår växande kommun ska utvecklas hållbart och för att alla som bor, verkar och vistas i Lunds kommun ska ha en god livsmiljö.

Vårt arbete utgår från lagar och regler som syftar till att värna om naturen, människan och det allmännas intressen. Vi arbetar med miljöskydd, hälsoskydd, livsmedelskontroll, miljöövervakning och områdesskydd. Vi arbetar även förebyggande med information, råd och anvisningar.

Miljöförvaltningen arbetar bland annat för

- minskade miljö- och klimatutsläpp till luft, mark och vatten
- att alla ska ha tillgång till rent dricksvatten och säkra livsmedel
- att göra det enkelt för verksamhetsutövare att ta ansvar inom miljö och hälsa
- en hälsosam miljö och hälsa för barn, unga och äldre (god vistelsemiljö i förskola, skola och på äldreboenden)
- att upprätthålla områdesskydd (naturreservat) och allemansrätten (genom strandskyddstillsyn)
- minskad övergödning genom tillsyn av små avloppsanläggningar
- en hållbar stadsplanering och landsbygdsutveckling i vår växande kommun

Förutsättningar och utvecklingsbehov

Lunds kommun står inför stort förändringstryck. Förändrad demografi, ändrade beteenden och livsmönster, snabb teknikutveckling och komplexa samhällsutmaningar innebär att förutsättningarna för kommunens uppdrag och verksamheter är i förändring. I takt med denna samhällsutveckling ökar även miljöförvaltningens uppdrag och ansvarsområden i omfattning. Det finns ett kontinuerligt behov av att se över processer samt möjligheter till digitalisering av verksamhetssystem med kart-/GIS-tjänster för att effektivisera tillsynen och möjliggöra analys av miljödata.

Utöver den grundläggande myndighetsutövningen engageras förvaltningen i olika utvecklingsprojekt och utredningsgrupper kopplade till samhällsbyggnadsprocessen, men även bredare satsningar som genomförs inom den kommunala organisationen med fokus på att hantera kommunens strategiska blickpunkter och utmaningar. Här kan också nämnas aktiviteter som syftar till att nå kommunfullmäktiges mål, till exempel *Sveriges tryggaste kommun* och *Klimatneutralitet 2030*.

Miljönämnden har en fortsatt stram budget och förvaltningens fokus ligger på att fortsatt kunna leverera med hög kvalitet på det grunduppdrag som åligger miljönämnden enligt reglementet. Utmaningen ligger i att försöka hantera ett kontinuerligt utökat ansvar som följer av förändrad lagstiftning och centrala myndigheters krav och att kunna frigöra personal och medel för att genomföra nödvändiga digitaliserings- och utvecklingsprojekt, samtidigt som en allt större andel av miljönämndens resurser tas i anspråk för arbetsuppgifter som inte kan finansieras med tillsynsavgifter.

Samhällsbyggnadsprocessen

Miljöförvaltningen ingår i samhällsbyggnadsprocessens lednings- och styrgrupper och förvaltningen bidrar med expertkompetens i tidiga planeringsskeden. Förvaltningen deltar aktivt i större utvecklingsprojekt och utredningsgrupper, bl.a. Ny stambana, Västerbro och NSL (Nytt Sjukhus Lund) för att nämna några exempel.

I linjeverksamheten (planering och drift) stödjer miljöförvaltningen samhällsbyggnadsprocessen med sin breda kompetens inom miljö- och hälsoskyddsområdet. Miljöförvaltningen bistår kontinuerligt tekniska förvaltningen och stadsbyggnadskontoret i frågor som rör förorenade områden, buller och luftkvalitet. Då efterfrågan på förvaltningens expertkompetens är stor medför detta tidvis en hög arbetsbelastning för miljöförvaltningens personal. Mer resurser läggs också på plan- och bygglovsremisser samt olika samrådsförfaranden och tillståndsprövningar kopplade till bland annat vatten- och naturvårdsfrågor.

Den höga exploaterings- och omvandlingstakten i kommunen ställer höga krav på förvaltningens förmåga att agera agilt på hastigt uppkomna frågeställningar, ofta i frågor som rör masshantering och förorenad mark. Inom omvandlingsområdet Västerbro pågår extremt komplicerade ansvarsutredningar inför hanteringen av konstaterade markföroreningar, frågor som måste hanteras innan någon form av exploatering i området kan påbörjas. Den här typen av ärenden kräver kvalificerade miljöhandläggare och miljöjurister som stöd.

Växa utan växtvärk

Stadens snabba tillväxt genererar en ökad volym tillsynsobjekt men även en ökad volym tillsyns- och klagomålsärenden. Miljöförvaltningen märker tydligt av de stigande förväntningarna på myndighetens service och insatser. En ökad komplexitet i lagstiftning och rättstillämpning ställer krav på noggranna och rättssäkra utredningar. Därtill har många ärenden en hög komplexitet som ställer krav på kvalificerad handläggare- och juristkompetens.

Domstolsprocesser

Miljöförvaltningen deltar regelmässigt i utdragna och komplexa domstolsförhandlingar i samband med tillåtlighets- och tillståndsprövning av olika typer av verksamhet. Det kan gälla kommunens stora bergtäkter, större infrastrukturprojekt, energianläggningar och industriella verksamheter. Domstolsförhandlingarna som i vissa fall kan pågå i flera dagar och avhandla omfattande partsinlagor med diverse utredningar och yrkanden.

Ökad statlig styrning av tillsynsuppdraget

Basuppdraget påverkas kontinuerligt av ny lagstiftning och förändringar i regelverk. Förvaltningens rådighet påverkas tydligt av en ökad statlig styrning från centrala myndigheter samt genom EU-lagstiftning.

- **Nationell tillsynsstrategi enligt miljöbalken – tydligare statlig styrning av uppdraget**
 - ska säkerställa en enhetlig, effektiv och likvärdig tillsyn inom landet
 - ökad volym styrd tillsyn
 - krav på digitalisering (nationell plattform) och kvalitetssäkrad statistikrapportering
- **Nytt regelverk (EU-direktiv) för livsmedelskontroll**
 - ny riskklassningsmodell för livsmedelsanläggningar införs
 - nytt kontrollområde FCM (Food Contact Materials)
 - ökat antal ny- och omregistreringar
 - ökat antal klagomål och RASFF (EU:s system för snabb varning)
- **Förändringar i lagen om allmänna vattentjänster**
 - Vattentjänstplan med tillhörande va-utbyggnadsplan ska tas fram
 - Effekter på tillsyn och åtgärdskrav på små (enskilda) avloppsanläggningar

Särskilt uppdrag från kommunfullmäktige – Luftkvalitetsmätningar vid förskolor och skolor

Miljönämnden ska, som ett led i att kontinuerligt mäta och kontrollera luftkvaliteten i närheten av skolor och förskolor, utvärdera och analysera resultaten från utförda mätningar, och utifrån de resultaten föreslå hälsofrämjande åtgärder.

Krav på digitalisering och rapportering av kvalitetssäkrad data

Centrala myndigheters krav på ökad digitalisering och kvalitetssäkrad statistikrapportering ställer krav på integrering av förvaltningens verksamhetssystem med kommunens kart/GIS-tjänster och på sikt med andra myndigheters digitala plattformar. Förvaltningen har tagit fram en *Färdplan för digitalisering* i syfte att kunna prioritera och koordinera arbetet med kommunens IT-avdelning. Upphandling och integration är mycket resurs- och kostnadskrävande, på sikt bedöms digitaliseringen dock gynna förvaltningens effektivitet och frigöra resurser.

Kommunfullmäktiges mål

Kommunfullmäktige fattar genom antagandet av ekonomi- och verksamhetsplan (EVP) beslut om mål som ska sätta en riktning för och genomsyra alla kommunens och de kommunala bolagens verksamheter. I EVP 2024-2026 beslutades om följande fyra mål:

1. En tillitsbaserad styrning och ledning
2. Sveriges tryggaste kommun
3. Fler Lundabor i arbete
4. Klimatneutralitet 2030

Utifrån de kommunfullmäktigemål som definieras i EVP 2024-2026 har nämnder och verksamheter fattat beslut om egna utvecklings- eller verksamhetsmål samt egna aktiviteter för att bidra till gällande mål.

Mål 1: En tillitsbaserad styrning och ledning

Lund ska inta en nationellt ledande position vad gäller tillitsbaserad styrning. Beslutsfattandet ska ske på rätt nivå och präglas av förankring, evidens och "best practice".

Insatser som bidrar till målområdet

Miljönämndens verksamhet bygger sedan länge på en långtgående delegation till förvaltningsorganisationen och ett stort ansvarstagande hos personalen att planera och självständigt genomföra tilldelade arbetsuppgifter. Grunderna för att bygga vidare på och utveckla den tillitsbaserade styrningen och ledningen av förvaltningen bedöms därmed vara goda. Förvaltningens målsättning är att utveckla formerna för ledning och styrning av verksamheten under 2024 och arbete pågår redan med ledningsgrupps-utveckling.

Under 2023 har projektet *Morgondagens arbetsplats* genomförts. Miljöförvaltningen med flera förvaltningar har bland annat infört ett nytt aktivitetsbaserat arbetssätt i och med flytten till förvaltningens nya hemvist på Bruksgatan 22. Samtidigt arbetar de förvaltningar som ingår i samhällsbyggnadsprocessen (stadsbyggnadskontoret, tekniska förvaltningen, miljöförvaltningen samt kommunkontorets hållbarhetsavdelning) med att införa nya nytt sätt att arbeta tillsammans.

En tillitsbaserad styrning och ledning är central för framgången av dessa nya arbetssätt. Tillit mellan såväl chef och medarbetare som verksamhet och politisk nämnd behövs för att uppsatta mål ska kunna nås på ett effektivt och kvalitetsmedvetet sätt.

Mål 2: Sveriges tryggaste kommun

Lunds kommun ska fortsatt vara i topp när tryggheten i Sveriges kommuner rankas. Därför behöver åtgärder för att stärka den upplevda tryggheten, att arbeta målinriktat med tidiga, förebyggande insatser och att förhindra och förebygga brott genomföras.

Nämndens utvecklingsmål

Utifrån KF-målet "Sveriges tryggaste kommun" har nämnden fattat beslut om följande utvecklingsmål.

Lund ska vara en trygg och miljösäker kommun att bo och verka i

Genom en professionell, skyndsam och förutsägbar tillsyn arbetar miljönämnden förebyggande och målinriktat med vårt uppdrag och strävar efter att tillhandahålla god service åt medborgare och företag. Miljönämnden ska vara en pålitlig expert i miljöfrågor och genom tillsyn och god uppföljning arbeta för att värdefull miljö och natur skyddas samt erbjuda tydlig information och kommunikation till företag och lundabor.

Insatser som bidrar till målområdet

Utvecklad myndighetssamverkan är en prioriterad arbetsuppgift för att möta en samhällsutveckling präglad av en alltmer utbredd organiserad brottslighet. Förvaltningen ingår i flera nätverk med Länsstyrelsen Skåne, Tullen, Polisen, Räddningstjänsten Syd med flera aktörer som samverkar i arbetet med att kartlägga och komma åt oseriösa verksamheter och organiserad kriminalitet. Miljöförvaltningen prioriterar särskilt tillsynsaktiviteter mot verksamheter som kan misstänkas ägna sig åt illegal avfallshantering och olovlig bostadsuthyrning.

Under 2022 startade projektet *Stad för Stad* som ska utgöra ett starkt nätverk mellan Polisen, Arbetsmarknads- och socialförvaltningen, Lunds universitet, Miljöförvaltningen, allmännyttan samt representanter från näringslivet, civilsamhället och andra myndigheter. Nätverket arbetar med att förebygga och motverka människohandel och prostitution. En handlingsplan för åren 2022-2026 har tagits fram inom projektet.

Mål 3: Fler Lundabor i arbete

Varje Lundabo ska få känna gemenskap med andra, ta eget ansvar och uppleva självständighet. Ett arbete eller annan meningsfull sysselsättning är av största vikt för varje människa. Lunds kommun ska därför ha höga ambitioner och utveckla den samlade arbetsmarknads- och näringslivspolitik. Detta arbete ska ske i nära samverkan med lokala aktörer.

Insatser som bidrar till målområdet

Miljöförvaltningen har genom sitt breda uppdrag kontakt med de flesta företag och verksamheter i kommunen. Förvaltningens myndighetsutövning ska utföras på ett effektivt sätt och med hög kvalitet. Företag i Lunds kommun ska känna att myndighetsutövningen är rättssäker. Utöver kontroll av regelefterlevnaden ska förvaltningen även underlätta för företag och näringsidkare att följa gällande regler. Det kan göras genom information, rådgivning och ett visst mått av stödjande arbete i syfte att se till man följer reglerna.

Miljöförvaltningen har under flera år uppvisat mycket goda resultat i kommunens service- och kvalitetsmätningar, till exempel Insikt-NKI. Förvaltningen tror att den modell man arbetar efter långsiktigt bidrar till ett gott och konkurrenskraftigt företagsklimat i kommunen, något som i sin tur ger goda förutsättningar för fler Lundabor i arbete.

Miljöförvaltningen har en öppen hållning till att ta emot praktikanter och har sedan länge en överenskommelse med universitet och högskolor att ta emot studenter från relevanta utbildningar inom miljö- och hälsoskyddsområdet.

Mål 4: Klimatneutralitet 2030

Lund ska vara Sveriges ledande kommun i omställningen för klimatneutralitet och en internationell förebild. De ambitiöst satta målen ska nås genom en handlingskraftig klimatpolitik och samarbete med näringsliv, akademi och idéburen sektor. För lundaborna ska det vara lätt att göra rätt vad gäller att ta ansvar för klimat och miljö.

Särskilda uppdrag

I tabellen nedan visas de särskilda uppdrag som nämnden fått av kommunfullmäktige inom målområdet *Klimatneutralitet 2030*. I en del fall har flera nämnder fått uppdrag gemensamt. Om så är fallet framgår vilka nämnder som är ansvariga under "Ansvarig nämnd". Fältet "Ursprung" anger från vilken ekonomi- och verksamhetsplan uppdraget ursprungligen kommer.

Särskilda uppdrag		
Luftkvalitetsmätningar vid skolor och förskolor <i>Miljönämnden ska, som ett led i att kontinuerligt mäta och kontrollera luftkvaliteten i närheten av skolor och förskolor, utvärdera och analysera resultaten från utförda mätningar, och utifrån de resultaten föreslå hälsofrämjande åtgärder.</i>	Ansvarig nämnd Miljönämnden Ursprung EVP 2023-2025	Slutdatum 2024-12-31 Beslutad av: KF

Nämndens utvecklingsmål

Utifrån KF-målet "Klimatneutralitet 2030" har nämnden fattat beslut om följande utvecklingsmål.

Lund ska vara en hållbar kommun med hälsosam livsmiljö

Miljönämnden har en aktiv roll i samhällsbyggnadsprocessen med målet att värna både miljö och hälsa och säkerställa behoven i en hållbart växande kommun.

Insatser som bidrar till målområdet

Målet att Lund ska vara klimatneutralt till år 2030 är mycket ambitiöst och kräver ett fokuserat arbete bland annat gällande frågor som hållbart byggande, återbruk och masshantering. Miljönämnden kan bidra till omställningen för klimatneutralitet främst genom att vara en del den sammanhållna samhällsbyggnadsprocessen och påverka planeringen i tidiga skeden.

Förvaltningen har under många år varit engagerad i det målstyrningsarbete som bedrivs inom ramen för LundaMaTs och LundaEko. Förvaltningen engagerar sig i den strategiska planeringen för att trafikplaneringen och transportsystemet ska utvecklas i en mer hållbar riktning.

Miljönämnden ansvarar sedan 1990-talet för luftkvalitetsövervakning utomhus. Luftföroreningar påverkar både hälsa och miljön. De kan göra människor sjuka och förkorta den förväntade livslängden. De orsakar också växtskador, korrosion, nedsmutsning, övergödning, försurning och klimatförändringar.

I Lund finns tvåmätstationer för luftkvalitetsövervakning:

- Vi mäter kvävedioxid (NO₂) och marknära ozon (O₃) i taknivå (20 meter ovan mark) längs en sträcka mellan Grand Hotel och Spyken.
- Vi mäter kvävedioxid (NO₂), partiklar (PM₁₀) och marknära ozon (O₃) i gatunivå (3 meter ovan mark) vid Trollebergsvägen.

Biltrafiken är den största källan till utsläpp av kväveoxider i de flesta tätorter, men även energiproduktion, arbetsmaskiner (och sjöfart) ger betydande bidrag av kväveoxider. Utsläppen av kväveoxider har halverats sedan 1990. Minskningen beror främst på minskade utsläpp från transporter. Miljönämndens långa mätserier av luftkvalitetsdata ger kommunen ett kunskapsunderlag för en hållbar trafikplanering och bedömning av om målet kan uppnås.

Särskilt uppdrag från kommunfullmäktige

Miljönämnden har fått ett särskilt uppdrag från Kommunfullmäktige att kontinuerligt mäta och kontrollera luftkvaliteten i närheten av skolor och förskolor, utvärdera och analysera resultaten från utförda mätningar, och utifrån de resultaten föreslå hälsofrämjande åtgärder.

Miljöförvaltningen har under 2023 påbörjat uppdraget och kommer under 2024 fortsätta genomföra mätningar. Efter utvärdering och analys kommer resultaten att lyftas in i samhällsbyggnadsprocessen för fortsatt diskussion hur kommunen kan arbeta för en bättre luftkvalitet. Detta är särskilt viktigt vid planering av trafikinfrastruktur och miljöer där barn stadigvarande vistas.

Kommunen behöver också redan nu ta höjd för de skärpningar av luftkvalitetslagstiftningen som EU avser att införa år 2030 och framåt.

Nämndens övriga utvecklingsmål

Lund ska vara en kommun som säkerställer användning av säkra livsmedel

Miljönämnden arbetar för att Lunds konsumenter ska ha tillgång till säkra livsmedel och inte blir vilseledda av felaktig information. Genom en rättvis och noggrann kontroll och god uppföljning säkerställer miljönämnden att verksamheter i Lund upprätthåller en god standard och livsmedelshygien.

Uppdrag

Tillkommande uppdrag

I tabellen nedan visas de uppdrag som inte kommer från ekonomi- och verksamhetsplanen. Det kan vara fråga om uppdrag som den egna nämnden gett förvaltningen, eller tillkommande uppdrag från kommunfullmäktige eller kommunstyrelse.

Uppdrag	
<p>Under 2024 utveckla samarbetet inom förvaltningen i syfte att säkerställa barns utemiljö på förskolor och skolor avseende risken för markföroreningar <i>Barn ska kunna vistas på sin skolgård utan att utsättas för oacceptabla risker till följd av markföroreningar. Befintliga skolor och förskolor kan vara belägna på eller i anslutning till objekt som är utpekade som misstänkt förorenade eller belägna på fyllnadsmassor vilka ofta innehåller diffusa föroreningar. För att säkerställa att Lunds skolgårdar är säkra kommer tillsynen avseende markföroreningar stärkas vid prövning av skolor och förskolor. En plan för befintliga förskolor och skolor med hänsyn till förorenad mark kommer tas fram under 2024.</i></p>	<p>Slutdatum 2024-12-31 Beslutad av: N</p>
<p>Under 2024 ska samtliga verksamheter med tillstånd till yrkesmässig överlåtelse av särskilt farliga kemiska produkter kontrolleras <i>Det behövs tillstånd för försäljning och överlåtelse av vissa särskilt farliga kemiska produkter för e-cigaretter och e-vätskor. Det gäller produkter som är klassificerade som akut toxiska i farokategori 1, 2 eller 3 och som är märkta med symbolen döds skulla. Tillsyn av överlåtelse av särskilt farliga kemiska produkter säkerställer en god hantering, förvaring och överlåtelse av dessa ämnen.</i></p>	<p>Slutdatum 2024-12-31 Beslutad av: N</p>
<p>Utveckla arbetet med systematisk verksamhetsutveckling kopplat till processer och digitala lösningar i syfte att effektivisera verksamheten. <i>Vi står idag inför utmaningar avseende hela vår verksamhet. Lunds kommun växer, vi ska göra mer för mindre och har ständigt ett behov av att utvecklas. Genom att utveckla vår verksamhet och titta mer på digitala lösningar kan vi frigöra tid och istället använda våra resurser smartare.</i></p>	<p>Slutdatum 2024-12-31 Beslutad av: N</p>
<p>Samtliga enskilda avloppsanläggningar i Lunds kommun ska vara inventerade och digitaliserade år 2028. <i>Idag finns det många olika typer av reningstekniker för små avloppsanläggningar och det är också känt att en del anläggningar saknar rening efter slamavskiljning. Det är inte alla anläggningar som har påkoppling av WC och platserna där avloppsanläggningarna finns kan också vara mer eller mindre känsliga för utsläpp av avloppsvatten. En god tillsyn av enskilda avlopp leder till att anläggningarna har liten påverkan på hälsa och miljö och det finns ett behov att prioritera denna tillsyn.</i></p>	<p>Slutdatum 2028-12-31 Beslutad av: N</p>
<p>Förebyggande bostadstillsyn <i>Intensifiera arbetet med förebyggande bostadstillsyn. Genom att arbeta mer metodiskt och effektivt med bostadstillsynen kan vi säkerställa goda inomhusmiljöer i Lunds kommun.</i></p>	<p>Slutdatum 2024-12-31 Beslutad av: N</p>
<p>Fokus på spårbarhet av färskt kött <i>Under den planerade kontrollen av livsmedel ska livsmedelsavdelningen under 2024 ha ett särskilt fokus på spårbarhet av färskt kött.</i></p>	<p>Slutdatum 2024-12-31 Beslutad av: N</p>

Arbetsmiljömål

Bra arbetsmiljö ger förutsättningar att klara den största utmaningen, kompetensförsörjningen.

Under de kommande åren kommer kompetensförsörjningen vara en av de största utmaningarna för landets arbetsgivare. Många undersökningar kring arbetstrivsel visar på att det som medarbetare rankar som avgörande faktorer för att välja och stanna kvar på en arbetsplats är den som har en rimlig arbetsbelastning och bra chefer och kollegor. En viktig strategi i kompetensförsörjningen är därför ett riktat och systematiskt arbetsmiljöarbete med ett jämställdhetsperspektiv.

Arbetsmiljölagstiftningen kräver att alla arbetsgivare sätter mål för arbetsmiljöarbetet. Målen för mandatperioden tar sikte på områden där Lunds kommun har en förbättringspotential. De har beretts i kommunstyrelsens arbetsgivarutskott och samverkats med centrala fackliga parter.

I kommunens ekonomi- och verksamhetsplan (EVP) för 2024–2026 beslutades målen nedan för arbetsmiljöarbetet. Respektive nämnd har formellt ansvar för arbetsmiljön på sin förvaltning och därmed ansvar att utifrån behov och förutsättningar arbeta med arbetsmiljömålen. Kommunkontoret ska, i egenskap av kommunstyrelsens förvaltning, dessutom leda, samordna och följa upp kommunens arbete med att nå upp till arbetsmiljömålen. Likaså leda och samordna arbetet med att genomföra de aktiviteter som anges under respektive mål.

1. Sänk sjukfrånvaron

Sänkt sjukfrånvaro har stora positiva effekter för medarbetare, arbetsmiljö, verksamheter och ekonomi. Sjukfrånvaron är betydligt högre i kvinnodominerade yrken än i mansdominerade. En minskning i sjuktal med en procentenhet innebär 170 000 fler arbetstimmar per år.

Kommunövergripande insatser 2024

För att få friskare medarbetare, kontinuitet i verksamheterna, bättre arbetsmiljö och lägre personalkostnader kommer deltagande/arbete tillsammans i processen för sänkt korttidssjukfrånvaro prioriteras under 2024. Likaså att fortsätta arbeta efter den etablerade processen för långtidssjukskrivning och hålla i denna.

2. Förbättra chefers förutsättningar

Chefer, och det sätt de utövar sitt ledarskap på, är avgörande för hur verksamheter fungerar och hur medarbetare upplever sin arbetssituation. Att säkerställa rimliga förutsättningar för kommunens chefer att utöva chef- och ledarskap kommer att bidra till en högre kontinuitet, bättre arbetsmiljö och ökad måluppfyllelse.

Kommunövergripande insatser 2024

Detta kopplar an till målet om en tillitsbaserad styrning och ledning. Det är centralt att som chef känna trygghet och stöd, att det finns en god arbetsmiljö, att det är lätt att göra rätt och att det finns tid för ledarskap. Därför kommer det under 2024 satsas på paket med stöd och utbildningar för chefer. Dessutom kommer det systematiska arbetsmiljöarbetet att omarbetas, kompletteras och utvecklas. För att även bespara administrativ tid kommer åtgärder som förenklar och sparar tid inom lönehanteringen, och andra HR-system, genomföras under verksamhetsåret.

3. En mer hållbar arbetsbelastning och bättre möjligheter till återhämtning

En mer hållbar arbetsbelastning och bättre möjligheter till återhämtning ger medarbetarna större möjligheter att prestera och bidra till välfungerande verksamheter. Det förebygger även ohälsa och sjukskrivningar. Resultaten i medarbetarenkäten har under flera år visat på att det finns ett arbete att göra kring arbetsbelastning och återhämtning.

Kommunövergripande insatser 2024

Under 2024 kommer gemensamma modeller införas för hur Lunds kommun arbetar med arbetsbelastning/återhämtning på både organisatorisk och individuell nivå.

Framtagande av verktyg, analys, stödmaterial och insatser till chefer som har medarbetare eller enheter med hög belastning. Ambitionen är att detta ska leda till att chefer får systematiskt stöd och hjälp i att motverka ohälsa, bättre arbetsmiljö, positiv påverkan på sjuktal.

Vidare kommer arbetstidsavtal och flexavtal ses över för att säkerställa att det finns verksamhetsanpassade lösningar som minskar stress och administration. Detta kommer leda till avtal som matchar aktuella arbetsformer och tidsbesparing med rätt avtal.

Internbudget

Driftbudget

Driftbudget

			Budget 2023 (tkr)	Budget 2024 (tkr)
INTÄKTER				
Miljöförvaltningen	Verksamhet	Post		
Eken 3002	2 751	Miljötillsyn	5 500	5 900
	2 752	Hälsoskyddstillsyn	2 100	2 500
	2 755	Livsmedeltillsyn	4 500	3 600
		SUMMA	12 100	12 000
KOSTNADER				
Miljönämnden	Verksamhet	Post		
Eken 3001	1 040	Kostnader förtroendevalda	700	730
		Kurser, resor	70	60
		Personalsociala kostnader	50	50
		Övriga kostnader, läsplattor, tidskrifter etc.	60	60
		SUMMA	880	900
Miljöförvaltningen	Verksamhet	Post		
Eken 3001	2 750	Personalkostnader	23 000	25 000
		Kurser, resor	200	150
		Personalsociala kostnader	120	150
		Gemensam IT, Kommungemensam service, Verksamhetsnära stöd	1 750	1 600
		Arbetsplatskostnad per medarbetare (MA)	0	3 000
		Kontorsservice	700	0
		Lab-tjänster livsmedel, dricksvatten	150	150
		Miljöövervakning vattenprover	150	150
		Miljöövervakning, luftundersökningar (luftmätning skolgårdar 1000 tkr 2024)	1 400	1 400
		Lokaler, hyra	1 335	0
		Avskrivningar	70	64
		Förbrukningsmaterial, tidskrifter, medlemsavgifter, bilhyra, porto, etc.	420	224
		SUMMA	29 295	31 888
Summa kostnader nämnd och förvaltning (tkr)			30 175	32 788
Summa intäkter (tkr)			12 100	12 000
Summa nettokostnad (tkr)			18 075	20 788

Intäkterna för livsmedelskontrollen bedöms minska med ca 900 000 kronor 2024 jämfört med föregående år. Detta beror på att riskklasser ändras och tillsynsintervall justeras, men även till viss del på efterhandsdebitering av tillsynen. Sammantaget innebär detta att nämndens intäkter (ca 12 miljoner kronor) i princip är oförändrade jämfört med 2023.

Den största posten i miljönämndens budget utgörs av personalkostnader, ca 80 %. Personalbudgeten som länge varit underfinansierad balanseras från och med 2024 då kommunfullmäktige beslutat att tillföra 1,5 mnkr till förstärkt tillsyn för EVP-perioden 2024-2026.

Från och med 2024 införs "Arbetsplatskostnad per medarbetare" (MA), där lokaler, kontorsservice, IT-arbetsplats, lokalvård m.m. ingår. Arbetsplatskostnaden för 2024 uppgår till ca 87 000 kr per medarbetare.

Investeringsbudget

Miljönämnden har under 2023 investerat i en ny luftmätningstation på Trollebergsvägen till ett värde av cirka 350 tkr. För 2024 och framåt har nämnden begärt investeringsmedel om 500 tkr årligen för vidare utbyte av luftmätare.