

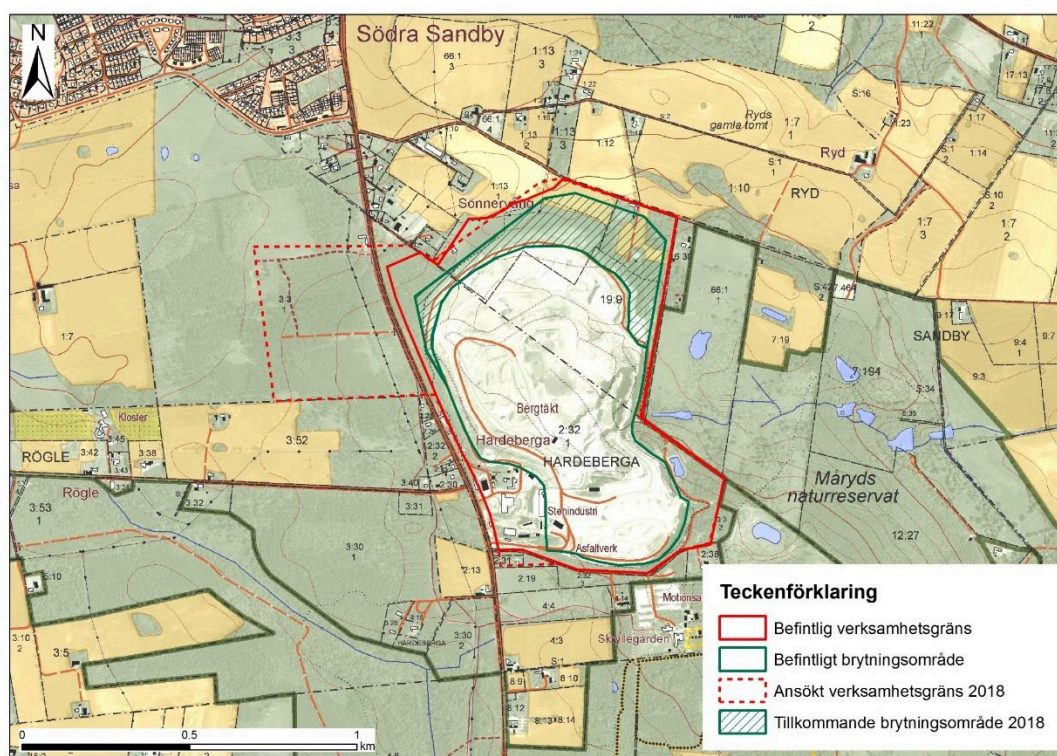
INFORMATION OM SAMRÅD

NCC Industry AB (NCC) driver sedan många år bergtäkt på fastigheterna Hardeberga 2:32 samt Sandby 1:13 och 19:9 i Lunds kommun, strax söder om Södra Sandby. För bergtäckten finns idag tillstånd enligt miljöbalken att bedriva täktverksamhet, Natura 2000-tillstånd samt tillstånd att leda bort inläckande grundvatten.

NCC avser nu ansöka om nytt tillstånd hos Mark- och miljödomstolen, vilket är anledning till att NCC nu genomför avgränsningssamråd. Den verksamhet som samrådet avser är i huvudsak samma verksamhet som idag, men med en utökning av brytområdet och verksamhetsområdet, se figur 1.

Ansökan avser även en utökning av maxproduktion från dagens 1,2 miljoner ton till 1,5 miljoner ton/år, att även fortsättningsvis få bortleda grundvatten (700 000 m³/år), driva befintligt asfaltverk samt ta emot massor för återvinning och återanvändning i en omfattning som ökas från dagens 100 000 ton till 150 000 ton per år. Arbetstiderna för täktverksamheten föreslås utökas från dagens vardagar 7.00-22.00 till att istället gälla vardagar 6.00-22.00.

I det följande beskrivs i korthet den planerade verksamheten, förväntade miljöeffekter och vad NCC avser att utreda ytterligare inom ramen framtagande av miljökonsekvensbedömningen (MKB) som kommer att ingå i ansökan. Ett fullständigt samrådsunderlag finns att beställa på sodrasandby.bergtakt@sweco.se.



Figur 1. Planerad verksamhet. Röd linje befintlig respektive planerat verksamhetsområde, grön linje tillståndsgivet respektive planerat brytområde.

Den planerade verksamheten i korthet

Den planerade verksamheten avser fortsatt verksamhet inom nuvarande tillståndsgivet område, men med en utökning av bryt- och verksamhetsområdet i nordost och en utökning av verksamhetsområdet väster om väg 952. Brytning planeras ner till nivån +8 inom hela det ansökta brytområdet, vilket är samma nivå som i gällande tillstånd.

Verksamhets- och brytområdet som framgår av figur 1 omfattar idag totalt ca 75 ha och brytområdet 45 ha. Planerad utökning av brytområdet uppgår till ca 11 ha. Planerad utökning av verksamhetsområdet är 21 ha.

Ansökan planeras att omfatta uttag av totalt 30 miljoner ton berg under 30 år, med ett årligt uttag av ca 1 miljoner ton. Enstaka år, framförallt beroende på större infrastrukturprojekt, kan produktionen komma att uppgå till 1,5 miljoner ton. NCC avser att fortsätta att bedriva produktion av asfalt inom verksamhetsområdet (uppgående till ca 200 000 ton per år). Under tåktens verksamhetstid planerar NCC att ta emot asfalt, betong och schaktmassor med ringa föroreningsrisk för återanvändning och återvinning.

Normal arbetstid för verksamheten kommer att vara helgfria vardagar, måndag - fredag kl. 06.00-18.00. Under dessa tider kommer de mest bulleralstrande arbetsmomenten (borrning, sprängning och skutknackning) att bedrivas. Krossning och utlastning samt borrning på lägre pallar kan i mindre omfattning även ske helgfria vardagar, måndag - fredag kl. 06.00-22.00. Utlastning kan komma att ske även andra dagar och tider. Asfaltverket kommer att vara i drift helgfria vardagar, måndag-fredag kl 04.00-18.00. Nätter, kvällar och helger kan förekomma om beställaren kräver att asfalteringsarbete ska utföras då. Uttransporter av asfalt förekommer under de tider som asfaltverket är i drift.

Brytning av berg sker genom sprängning. Mängden sprängmedel som används per sprängtillfälle innebär att tåkten hamnar i den lägre kravnivån enligt lag (1999:381) om åtgärder för att förebygga och begränsa följderna av allvarliga kemikalieolyckor (Sevesolagen). Samrådet avser därför även detta.

De lastbilstransporter som verksamheten vid normal produktion ger upphov till motsvarar de transporter som sker i nuvarande verksamhet. Vid maximal produktion av berg och asfalt samt mottagning av återvinningsmassor kan transportererna öka till som mest 500 fordonsrörelser per arbetsdag.

Verksamheten har idag tillstånd för att bortleda 700 000 m³ grundvatten om året och den utökade verksamheten bedöms ha samma behov. Bortpumpningen av grundvatten leder till ett influensområde inom vilket det kan ske en sänkning av grundvattnet, se figur 2.

Förväntade miljöeffekter

Påverkan till följd av verksamheten är främst hänförlig till buller och vibrationer, vatten, naturmiljö och användning av naturresurser.

När det gäller buller bedömer NCC att bullerspridningen inte kommer att öka. Verksamheten kommer i huvudsak ha samma omfattning som nu pågående verksamhet. En bullerutredning med närfältsmätning och modellering har påbörjats inför framtagandet av (MKBn).

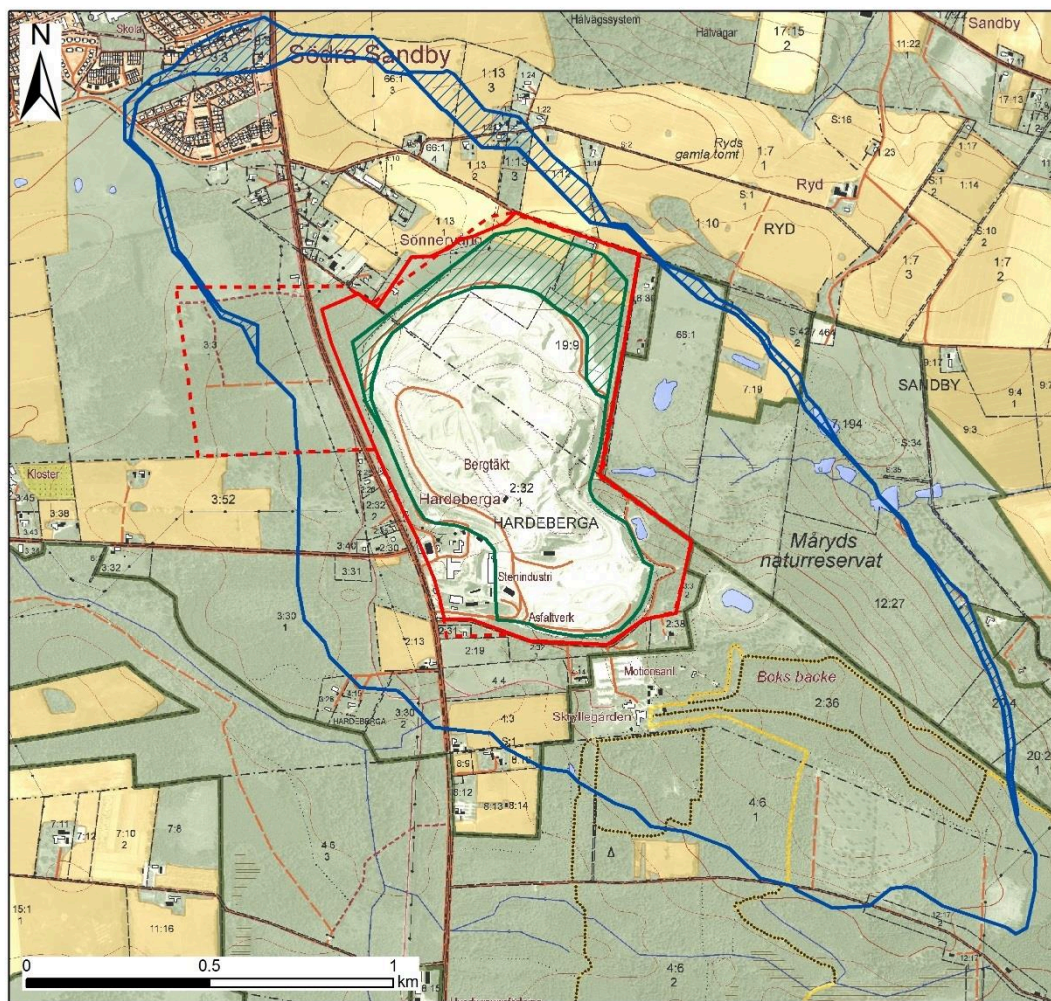
2 (4)

INFORMATION OM SAMRÅD
FEL! HITTAR INTE REFERENSKÄLLA.

När det gäller vibrationer kommer sprängning i huvudsak att ske på samma sätt som i nuvarande verksamhet och NCC bedömer att vibrationer inte kommer att öka. En riskanalys har påbörjats inför framtagandet av MKBn.

När det gäller vatten har en modellering avseende förändring av grundvattensänkning i berg gjorts för att avgränsa influensområdet, se figur 2. Denna visar en mindre utökning av detta vilket kommer att utredas vidare inom framtagandet av MKBn.

Avseende naturvärden innebär utökningen att nya områden tas i anspråk eller berörs. En naturvärdesinventering har genomförts för tillkommande ytor. Resultatet från denna kommer att utgöra ett underlag inför framtagandet av MKB:n.



Figur 2. Beräknat influensområde vid avsänkning till nivå +8. Röd linje befintlig och planerat verksamhetsområde, grön linje planerat och framtida brytområde, blå linje beräknat praktiskt influensområde enligt nuvarande tillstånd respektive vid planerad utökning av brytområdet.

Förslag till innehåll i miljökonsekvensbeskrivningen

Efter genomfört samråd kommer sökande upprätta en tillståndsansökan enligt miljöbalken med tillhörande miljökonsekvensbeskrivning som lämnas in till Mark- och miljödomstolen i Växjö. Den i tillståndsansökan ingående miljökonsekvensbeskrivningen kommer att bygga på ett antal underlagsutredningar exempelvis bullerutredning, utredning avseende vibrationer och luftstötstång, modellering av grundvattenavsänkning, naturvärdesinventering. Den kommer att omfatta miljöaspekter som; buller och vibrationer, vatten, naturmiljö, hushållning med naturresurser, transporter, luft, damm, landskapsbild, kulturmiljö, friluftsliv, kemikalier och avfall.

4 (4)

INFORMATION OM SAMRÅD
FEL! HITTAR INTE REFERENSKÄLLA.