

VERKSAMHETSPLAN 2023

Renhållningsstyrelsen

Innehållsförteckning

| | |
|--|-----------|
| Sammanfattning | 3 |
| Kommunens styrmodell | 6 |
| Kommunens vision och förhållningssätt | 8 |
| Organisation | 9 |
| Basuppdrag | 10 |
| Förutsättningar och utvecklingsbehov | 11 |
| Kommunfullmäktiges mål | 13 |
| Mål 1: En tillitsbaserad styrning och ledning..... | 13 |
| Mål 2: Sveriges tryggaste kommun | 14 |
| Mål 3: Fler Lundabor i arbete | 15 |
| Mål 4: Klimatneutralitet 2030 | 16 |
| Nämndens övriga utvecklingsmål | 19 |
| Budget i balans. | 19 |
| Verksamheten är kostnadseffektiv och har hög kvalitet..... | 19 |
| Genom samverkan med andra utvecklas nya hållbara lösningar | 19 |
| Indikatorer..... | 19 |
| Uppdrag..... | 20 |
| Uppdrag | 22 |
| Uppdrag från styrande dokument..... | 22 |
| Internbudget | 28 |
| Driftbudget..... | 28 |
| Investeringsbudget..... | 29 |

Sammanfattning

Denna verksamhetsplan är framtagen med en stor involvering av främst strategiska ledningsgruppen och vissa stabsfunktioner för att på så sätt få till en större delaktighet och ansvarstagande som en del av ett kulturbyggande inom Renhållningsstyrelsen. I framtagandet av verksamhetsplanen har en workshop för styrelsen hållits under hösten 2022. Detta arbete blir också en del av att lägga förutsättningarna för att arbeta mer med tillits baserad styrning. Uppföljning kommer att ske tertial.

Renhållningsstyrelsen har valt att behålla samma sex utvecklingsmål som nämnden haft under 2022 vilka är.

1. Tillsammans med lundaborna skapar vi bättre resurshushållning.

Fokusområde Klimatneutralitet 2030

2. Lunds kommuns avfallshantering ska ha så låg miljöpåverkan som möjligt

Fokusområde Klimatneutralitet 2030

3. Lunds Renhållningsverk är en attraktiv arbetsplats med hög kompetens.

Fokusområde Tillits baserad styrning

4. Budget i balans.

5. Verksamheten är kostnadseffektiv och har hög kvalitet.

6. Genom samverkan med andra utvecklas nya hållbara lösningar.

Under 2023 kommer ett stort fokus ligga på följande. Under 2022 har taxa och serviceavgifter gjorts om och ett stort arbete har genomförts för att få en bättre enhetlighet och struktur i upplägget. Detta arbete kommer att utvärderas och arbetas vidare med under 2024 dels genom rutiner för att hålla vårt verksamhetssystem uppdaterat och aktuellt dels genom uppföljningar av vår taxe/serviceavgifts beräkningsmodell.

2024 kommer vi som kommun ta över ansvaret för insamlingen av förpackningar från producenterna vilket innebär att vi under 2023 behöver rusta oss inför detta. B la genom att titta över våra ekonomiska kalkyler för 2024, utarbeta en ny taxa för 2024, samt hur vi ska kunna fullfölja de ansvar vi i Lund sedan lång tid velat ta fullt ut.

Det finns ett nationella mål för insamling av matavfall på 75% till den siste december 2023 och detta mål finns även med i Lunds kommuns avfallsplan. Trots att Lund sorterat ut matavfall under lång tid har vi en bit kvar för att nå målet 2023 att 75% av allt matavfall ska sorteras ut. Därför kommer stort fokus ligga på att få mer utsorterade mängder matavfall samt säkerställa att alla har matavfallssortering.

Den effektivisering som påbörjats under 2022 kommer att fortsätta främst genom införande av ruttoptimeringsprogram samt omläggning av turer samt avvecklandet av Dalbyanläggningen. Detta för att kunna rusta verksamheten för framtiden och de ökade kostnader vi ser i form av drivmedel och fordon.

En annan viktig sak som vi kommer att fokusera på är att få till den kulturförflyttning vi påbörjat så att ingen känner att man utsätts för diskriminering eller kränkande särbehandling. Detta är också en förutsättning för att kunna arbeta med tillitsbaserad styrning.

Kommunfullmäktiges nya mål ligger helt i linje med Renhållningsstyrelsens arbete där Renhållningsstyrelsens verksamhet berörs och hälften av nämndens utvecklingsmål går

direkt att koppla till kommunfullmäktigemålen.

Ekonomi

Sedan taxan beräknades sommaren 2023 har ett antal ur ekonomisk synvinkel positiva förändringar uppstått. Dessa är bl.a att förbränningskatten avvecklats, avskrivningarna under 2023 blir väsentligt lägre pga. förseningar av fordon samt beslut har tagits om att avveckla Dalby anläggningen. Detta ger utrymme för miljöstrategiska satsningar som är helt nödvändiga om vi ska kunna nå målen i Lunda Eko och Avfallsplanen samt att sköta vårt lagstiftade ansvar att arbeta med att minska mängden avfall. En av de aktiviteterna är att anställa den vakanta tjänst som miljö och utvecklingschef för att på så sätt få en bättre framdrift i de miljöstrategiska frågorna.

| (Mkr) | Helårsbudget 2022 | Helårsbudget 2023 | Diff budget 2022 vs 2023 |
|-------------------------------|-------------------|-------------------|--------------------------|
| Intäkter | 180,5 | 192,6 | 12,1 |
| Kostnader | -153,4 | -166,6 | -13,1 |
| Avskrivningar | -25,7 | -23,5 | 2,3 |
| Interna finansiella kostnader | -0,8 | -1,4 | -0,7 |
| RESULTAT | 0,5 | 1,1 | 0,6 |

Skillnaderna mot 2022 års budget beror på följande:

- Ny taxa och avgifter ökar intäkterna med 12,1 Mkr.
- Ökade kostnader för bl a drivmedel, reservdelar, energi och material med 13,1 Mkr.
- Minskade avskrivningar bl a till följd av försenade leveranser av fordon och försenad utbyggnad av Brunnhög som minskar investeringstakten av sopsugen.
- Högre snittränta på låneportföljen 2023 jämfört med 2022 samt högre upplåning.
- Ökad vinst med 0,6 Mkr för att kunna möta framtida, ekonomiska risker.

| Objekt | Budget 2023 | Prognos 2024 | Prognos 2025 | Prognos 2026 |
|------------------------------------|-------------|--------------|--------------|--------------|
| 2 -fackssopbil | | 12 600 | 6 800 | 3 000 |
| 4 -fackssopbil | | 7 800 | 4 000 | 4 100 |
| Stor skåpbil | | 2 600 | | |
| Mellanstor skåpbil | 1 350 | 1 500 | | |
| Slamsugare | | | 4 100 | |
| Stor lastväxlare | 2 100 | | 2 300 | 2 400 |
| Stor lastväxlare Kran | 4 200 | | | 4 000 |
| Frontlastare | | | 3 500 | |
| Liftdumper | 2 100 | | | |
| Liten lastväxlare | 3 100 | | | |
| Släp | 700 | | | |
| Gångbanerenshållning minitraktor | | 1 200 | | 1 300 |
| Gångbanerenshållning mellantraktor | | 2 500 | | |
| Stor sopmaskin | 2 850 | | | |
| Liten sopmaskin El | | 1 500 | | |
| Mellanstor sopmaskin | 1 800 | 1 900 | | |

| Objekt | Budget 2023 | Prognos 2024 | Prognos 2025 | Prognos 2026 |
|-----------------------------|---------------|---------------|---------------|---------------|
| Fordonsinvesteringar | 18 200 | 31 600 | 20 700 | 14 800 |
| Kärl | 2 500 | 2 700 | 2 500 | 2 500 |
| Container, nya | 1 200 | 1 000 | 1 000 | 1 000 |
| Container, renovering | | 500 | 500 | 500 |
| Sopsug Brunnhög | 12 000 | 10 700 | 16 600 | 18 800 |
| Övrigt (Handtruckar m m) | 500 | 500 | 500 | 500 |
| SUMMA | 34 400 | 47 000 | 41 800 | 38 100 |

LRV:s totala investeringsvolym för 2023 ligger på 34 400 tkr. De största riskerna när det gäller investeringarna är följande:

- Tänkta investeringar riskerar att försenas, då ledtiderna på framför allt fordon har blivit längre. Försenade fordonsleveranser gör att vi får köra längre tid med fordon med risk för dyra reparationer som följd.
- Vikande investeringsvilja i fastigheter på Brunnhögsområdet, som försenar utbyggnaden av sopsugen.

Kommunens styrmodell

Lunds styrmodell kan liknas vid ett hus – med tak, ovanvåning, stomme och grund. Alla delar hänger samman och behövs för att få en fungerande styrning.

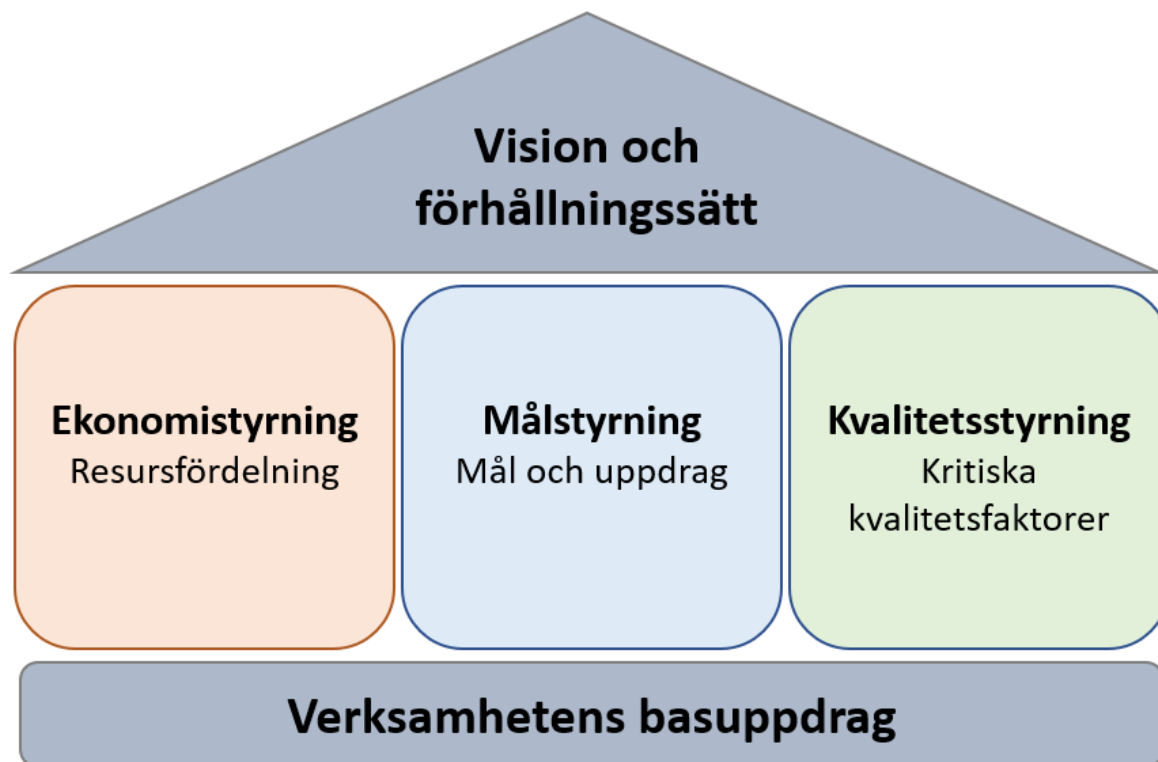
Vår *vision* är att Lund skapar framtiden med kunskap, innovation och öppenhet. I Lund visar den politiska ledningen hur de vill utveckla kommunen genom att sätta mål som ska ta kommunen i riktningen mot visionen.

Ekonomistyrningen utgörs av ramar och en resursfördelningsmodell där kommunens finansiella mål formuleras. Det är kommunfullmäktige som fattar beslut om hur resurserna ska fördelas inom kommunen. Resursfördelningsmodellen är en princip för hur förvaltningarnas budgetar ska räknas upp utifrån volymförändringar. Genom budgeten omsätts de politiska prioriteringarna till ramar för de olika nämndernas verksamhet. I verksamhetsplaner och internbudgetar anger nämnderna hur de ska fullgöra sin verksamhet och uppfylla målen under det kommande året. Nämnderna har ett ansvar att hantera förändringar inom ram.

Målstyrningen beskriver kommunens målhierarki, det vill säga på vilken nivå i organisationen som olika typer av mål fastställs. I Lund använder vi en horisontell styrning där varje nivå i organisationen skapar sina egna mål utifrån den inriktning som satts av nivån ”ovanför”. Kommunfullmäktige fastställer ekonomi- och verksamhetsplan med mål. De fastställer också kommunövergripande program och planer som innehåller mål som nämnderna ska arbeta med. Fullmäktige har även möjlighet att ge särskilda uppdrag direkt till en nämnd eller styrelse. Nämnder och styrelser beslutar om sina utvecklingsmål i sina verksamhetsplaner och definierar själva vilka områden de vill prioritera för utveckling. Nämnderna ska förhålla sig till de gemensamma målen från kommunfullmäktige och besluta om utvecklingsmål som ska bidra till den gemensamma utvecklingen.

Kvalitetsstyrningen utgår från krav enligt speciallagstiftning samt från den självklara utgångspunkten att sätta de som kommunen är till för i centrum. Inom kvalitetsstyrningen väljs faktorer ut som är kritiska för att verksamheten ska kunna leverera en god kvalitet. Dessa mäts sedan genom indikatorer som följs upp, analyseras, utvärderas och sedan används för att styra verksamheterna mot en god kvalitet.

Det som i Lunds kommuns styrmodell beskrivs som *Verksamhetens basuppdrag* består av nämndens uppdrag enligt det av kommunfullmäktige beslutade reglementet och av de lagar och förordningar som styr nämnden. Kommunens reglementen styr det politiska ansvaret. De innehåller både gemensamma bestämmelser som gäller för samtliga styrelser och nämnder samt beskriver vilket specifikt ansvar varje enskild styrelse/nämnd har.



Kommunens vision och förhållningsätt

Lunds vision

Lund skapar framtiden – med kunskap, innovation och öppenhet

I Lund har kunskap förändrat världen i mer än 1000 år. Nytänkande och problemlösande ligger i vår natur. Vi hämtar kraft i historien för att tillsammans med andra skapa framtiden.

Lund är en plats där du kan vara dig själv, där du vill bo, utvecklas och bidra till framtiden. Här finns en unik kunskapskultur där olikheter berikar. Vi vågar tänka stort och visa handlingskraft. Genom öppenhet och tillit till varandra låter vi idéerna växa till hållbara lösningar på dagens och morgondagens utmaningar.

Tillsammans kan vi mötas, skratta och lösa världsproblem. Genom att visa vägen och inspirera andra visar vi att Lund är ett levande och ledande kunskapscentrum som gör skillnad. Då, nu och i framtiden. Här och i världen.

Lunds förhållningsätt

Lyssna

Vi lyssnar och tar till oss kunskap som finns i Lund och i världen utanför. Öppenheten gör att vi får nya perspektiv, odlar innovationer, idéer och en stark demokrati.

Lära

Vi lär genom att lyssna, men också genom att vara nyfikna och skapa. Vårt lärande driver utvecklingen och i en värld som är i ständig förändring bjuder vi in, testar nya tankar och lösningar och följer goda exempel.

Leda

Vi leder och vi visar mod och handlingskraft; vi genomför förändringar och tar initiativ. Vi verkar tillsammans med andra och drar nytta av varandras kompetenser, erfarenheter och våra olika uppdrag och roller. Tillsammans åstadkommer vi mer.

Organisation

LUNDS RENHÅLLNINGSVERK

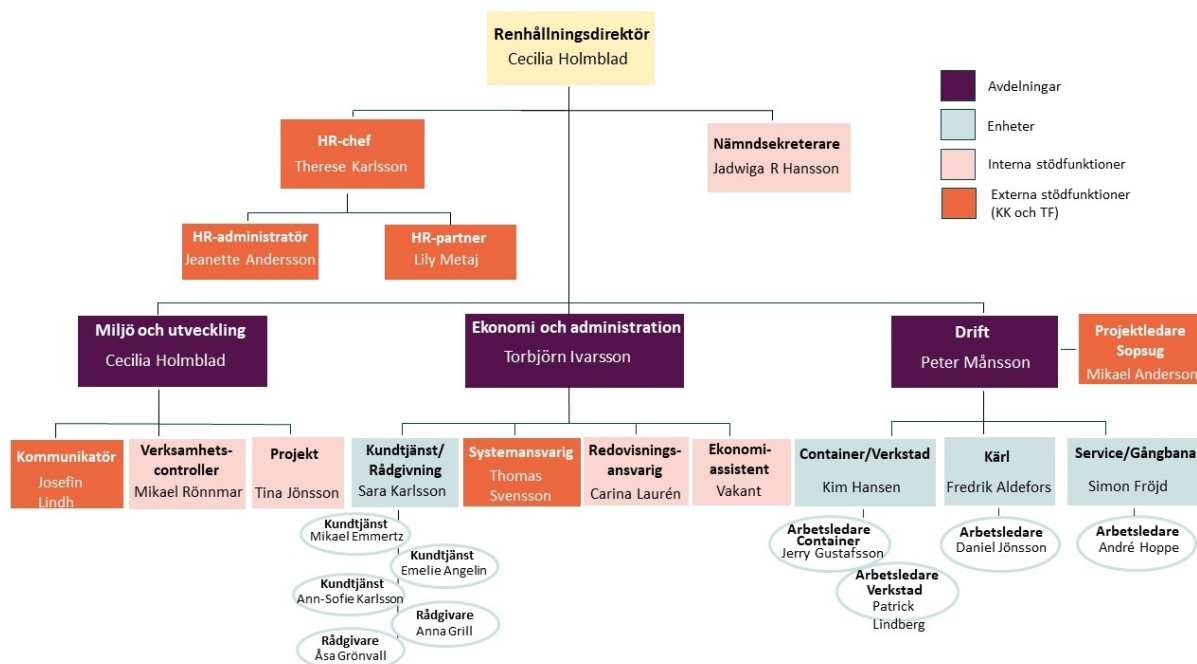
Lunds renhållningsverk är sedan omorganisationen 2022 indelat i tre olika avdelningar och en stab.

Miljö och utvecklingsavdelningen: Miljö och utvecklingsavdelningen består av en verksamhets controller, en projektledare och en kommunikatör. Kommunikatören är anställd av Kommunkontoret. Miljö och utvecklingsavdelningen bedriver det miljöstrategiska arbetet och arbetar både kommunövergripande och internt med mål som bland annat kommer från Avfallsplanen och LundaEko. Renhållningsverket är certifierade enligt miljö (ISO 14001), arbetsmiljö (ISO 45001) och kvalitet (ISO 9001) och detta utgör ryggraden i verksamhetssystemet, vilket även samordnas på avdelningen.

Ekonomi och administrationsavdelningen: På ekonomi och administrationsavdelningen bedrivs ekonomiarbetet, IT och kundtjänst. IT arbetet i form av systemansvarig som är anställd av kommunkontoret. Kundtjänst är organiserat som en egen enhet.

Drift avdelningen : Driftsavdelningen består av tre olika enheter Container/Verkstad, Kärl och Service/Gångbana samt en projektledare för sopsugen som är anställd av Tekniska förvaltningen.

Stab: I staben som rapporterar till Renhållningsdirektören finns nämnds sekreterare, samt personal som arbetar med personalfrågor. De som arbetar med personalfrågor är anställda av kommunkontoret.



Basuppdrag

Renhållningsstyrelsen har olika typer av uppdrag som kan delas upp i följande delar;

- Kommunala renhållningsuppdraget enligt Miljöbalkens 15 kap.
- Utförare av gångbanerenshållning och vinterväghållning åt Tekniska förvaltningen.
- Gångbanerenshållning och vinterväghållning åt privatpersoner.
- Entreprenör åt producenter som en extra service för Lundaborna med fastighetsnära insamling av förpackningar och elektronikavfall, ljuskällor och batterier.
- Hämning av verksamhetsavfall i container.

Uppdrag och verksamhet - ur reglementet för Renhållningsstyrelsen i Lund

§ 1

Lunds renhållningsstyrelse ansvarar för kommunens skyldigheter enligt miljöbalkens (1998:808) 15 kapitel 20 §. Renhållningsstyrelsen arbetar även för att förebygga att avfall uppstår enligt miljöbalkens (1998:808) 15 kapitel 2 §. Renhållningsstyrelsen deltar även i kommunens planarbete enligt plan- och bygglagen samt har det kommunala ansvaret för kontrollprogram över nedlagda deponier.

§ 2

Renhållningsstyrelsen får själv eller genom ombud föra kommunens talan i mål och ärenden som faller inom styrelsens verksamhetsområde och därvid ingå förlikning och antaga ackord.

Renhållningsstyrelsen får också besluta om nedsättning eller avskrivning av fordran.

Förutsättningar och utvecklingsbehov

Verksamhetens förutsättningar förändras beroende på lagstiftning i rask takt. 2024 får vi ett kommunalt insamlingsansvar för förpackningar, senast dec 2024 ska separat textilinsamling vara införd enligt gällande EU direktiv. Verksamheten står också inför kraftigt ökade kostnader i form av drivmedel samt fordonskostnader. Att få tag i personal med C körkort blir också allt svårare.

Styrkor

Renhållningsstyrelsens styrkor är;

- Det breda tjänsteutbudet – LRV har lösningar på kundernas alla avfallsproblem oavsett kommunalt ansvar eller ej.
- LRV är också väl förberedda på de kommande lagstiftningsförändringarna med i stort sett fullt utbyggd fastighetsnära insamling av förpackningar.
- LRV har en hög kundnöjdhet
- LRV har låg personalomsättning.
- LRV har en modern fordonsflotta som är fossilfri.

Svagheter

Renhållningsstyrelsens svagheter är;

- Det strategiska arbetet. LRV behöver bli bättre på att arbeta med mål, ansvar och uppföljning så alla medarbetare vet vad som förväntas av dem.
- Ordningen och redan i tex vårt verksamhetssystem Future och i ledningssystemet.
- Våra fordon är i drift få timmar per dygn.
- Den interna kulturen som leder till att medarbetare känner att det förekommer diskriminering och kränkande särbehandling på arbetsplatsen.
- Introduktionen av nyanställda.

Möjligheter

Renhållningsstyrelsens möjligheter är;

- Ansvar för insamlingen av förpackningar från 2024 är en stor möjlighet för Renhållningsstyrelsen.
- Införandet av ruttoptimeringsprogram samt en transportledning av fordonen på ett annorlunda sätt än idag.
- Se över antalet timmar fordonen rullar för att få en högre nyttjande grad av fordonen.
- Nya organisationen i verkstaden medför att vi kommer att kunna arbeta med mer förbyggande åtgärder samt hantera mindre reparationer skyndsamt för att slippa stora kostsamma åtgärder.
- Tillsätta miljö och utvecklingschefs tjänsten så förutsättningar finns att kunna arbeta strategiskt.

Hot

Renhållningsstyrelsens hot är;

- Att vi inte får tag i chaufförer med C-körkort.
- Att vi inte får tag i reservdelar eller nya fordon.

- Drivmedelspriserna ökar.
- Hög förändringstakt på lagstiftningssidan.
- Höga mål som ska nås kring avfallsminimering.
- Hård konkurrens på framförallt containersidan.

Kommunfullmäktiges mål

Kommunfullmäktige fattar genom antagandet av ekonomi- och verksamhetsplan (EVP) beslut om mål som ska sätta en riktning för och genomsyra alla kommunens och de kommunala bolagens verksamheter. I EVP 2023-2025 beslutades om följande fyra mål:

1. En tillitsbaserad styrning och ledning
2. Sveriges tryggaste kommun
3. Fler Lundabor i arbete
4. Klimatneutralitet 2030

Utifrån de kommunfullmäktigemål som definieras i EVP 2023-2025 har nämnder och verksamheter fattat beslut om egna utvecklings- eller verksamhetsmål samt egna aktiviteter för att bidra till gällande mål.

Mål 1: En tillitsbaserad styrning och ledning

Lund ska inta en nationellt ledande position vad gäller tillitsbaserad styrning. Beslutsfattandet ska ske på rätt nivå och präglas av förankring, evidens och "best practice".

Nämndens utvecklingsmål för att bidra till en tillitsbaserad styrning och ledning

Lunds Renhållningsverk är en attraktiv arbetsplats med hög kompetens.

Renhållningsstyrelsens verksamhet utförs av ca 100 medarbetare varav merparten är renhållningsarbetare. Verksamheten har ett behov av att förändra kulturen vilket också framgår av de medarbetarenkäter som gjorts så diskriminering och kränkande särbehandling inte längre anses förekomma på arbetsplatsen. Detta är också en viktig förutsättning för att kunna arbeta med tillits baserad styrning. Att få en större delaktighet bland all personal är viktigt för att medarbetarna ska kunna ha förutsättningar att ta ett större ansvar.

De insatser som kommer göras under 2023 för att nå målet Lunds Renhållningsverk är en attraktiv arbetsplats med hög kompetens redovisas under uppdrag.

Indikatorer

I tabellen nedan visas ett urval av de indikatorer som förvaltningen avser använda vid analys av måluppfyllelse.

| Nämndens utvecklingsmål | Indikatorer | Utfall 2020 | Utfall 2021 | Utfall 2022 | Mål 2023 |
|---|---|-------------|-------------|-------------|----------|
| Lunds Renhållningsverk är en attraktiv arbetsplats med hög kompetens. | Resultat av årlig medarbetarenkät % som anser arbetsplatsen fri från diskriminering och kränkande särbehandling. | 52 | 53 | 48,5 | 78 |
| | Utveckla introduktionen för nyanställda. % nyanställda medarbetare som totalt sett är nöjda med sin introduktion (fråga ur intro. enkäten)(svarsalternativ 5 och 6 på introenkäten) | | | | |

| Nämndens utvecklingsmål | Indikatorer | Utfall 2020 | Utfall 2021 | Utfall 2022 | Mål 2023 |
|-------------------------|--|-------------|-------------|-------------|----------|
| | Total sjukfrånvaro i % | | 6,4 | 8,7 | |
| | Långtidssjukfrånvaro mer än 14 dagar i % | | 2,8 | 3,8 | |
| | Korttidssjukfrånvaro 1-14 dagar i % | | 3,7 | 4,9 | |
| | Tillbud (oj!) | | 23 | 26 | |
| | Arbetskadorna (aj!) | | 25 | 28 | |
| | Arbetskadorna med frånvaro | | 6 | 7 | |

Uppdrag

| Uppdrag | | |
|---|--|--|
| <p>Utveckla APT Under 2022 har ett årshjul arbetats fram för 2023 års arbetsplatsträffar i syfte att säkerställa att renhållningsstyrelsen arbetar aktivt med samverkan i alla led i organisationen. Årshjulet kommer att introduceras för chefer i början av 2023 och innehåller verktyg och underlag som ska användas vid arbetsplatsträffar och underbygga goda dialoger i arbetsgrupperna.</p> | <p>Ansvarig nämnd Renhållningsstyrelsen</p> | <p>Slutdatum 2023-12-31 Beslutad av: N</p> |
| <p>Utveckla internkommunikationen För att nå våra mål både kring att förändra kulturen och värderingarna och våra mål i Avfallsplanen är behovet att nå ut till våra anställda stort. Vi kommer utgå från den tidigare intern kommunikationsplanen och vidareutveckla den.</p> | <p>Ansvarig nämnd Renhållningsstyrelsen</p> | <p>Slutdatum 2023-12-31 Beslutad av: N</p> |
| <p>Utveckla introduktionen för nyanställda Under 2023 ska ett arbete bedrivas för att utveckla renhållningsstyrelsens introduktionspaket för nyanställda i syfte att förenkla för verksamhetens chefer och förbättra upplevelsen för nyanställda under introduktionsperioden. Det ska vara lätt för verksamhetens chefer att på ett strukturerat, genomtänkt och välkomnande sätt ta emot nya medarbetare och introducera dem till renhållningsstyrelsens verksamhet. Nyanställda medarbetare ska erbjudas en bra ingång till sin anställning inom renhållningsstyrelsens verksamheter. Insatsen är ett led i arbetet mot målet att vara en attraktiv arbetsplats med hög kompetens.</p> | <p>Ansvarig nämnd Renhållningsstyrelsen</p> | <p>Slutdatum 2023-12-31 Beslutad av: N</p> |
| <p>Implementera ett systematiskt arbete med kultur- och värderingsfrågor Under 2023 ska renhållningsstyrelsen fortsätta utveckla arbetet gällande kultur- och värderingsfrågor. Arbetet kommer att präglas av att hitta en systematik vilken stödjer att kulturfrågorna blir en naturlig del av det dagliga arbetet. En sund och god organisationskultur bidrar till en bra arbetsmiljö där chefer och medarbetare trivs och utvecklas.</p> | <p>Ansvarig nämnd Renhållningsstyrelsen</p> | <p>Slutdatum 2023-12-31 Beslutad av: N</p> |

Mål 2: Sveriges tryggaste kommun

Lunds kommun ska fortsatt vara i topp när tryggheten i Sveriges kommuner rankas. Därför behöver åtgärder för att stärka den upplevda tryggheten, att arbeta målinriktat

med tidiga, förebyggande insatser och att förhindra och förebygga brott genomföras.

Nämndens utvecklingsmål för att bidra till Sveriges tryggaste kommun

Indikatorer

I tabellen nedan visas ett urval av de indikatorer som förvaltningen avser använda vid analys av måluppfyllelse.

Uppdrag

Insatser som bidrar till målområdet

Renhållningsstyrelsen har följande aktiviteter som stödjer Kommunfullmäktige målet Sveriges tryggaste kommun. Vi vet att klotter på containrar gör att upplevelsen av otrygghet ökar därför kommer vi arbeta under 2023 med dessa två aktiviteter.

1. Klottersanera containrar
2. Renovera containrar

Mål 3: Fler Lundabor i arbete

Varje Lundabo ska få känna gemenskap med andra, ta eget ansvar och uppleva självständighet. Ett arbete eller annan meningsfull sysselsättning är av största vikt för varje människa. Lunds kommun ska därför ha höga ambitioner och utveckla den samlade arbetsmarknads- och näringslivspolitik. Detta arbete ska ske i nära samverkan med lokala aktörer.

Nämndens utvecklingsmål för att bidra till fler Lundabor i arbete

Indikatorer

I tabellen nedan visas ett urval av de indikatorer som förvaltningen avser använda vid analys av måluppfyllelse.

Uppdrag

| Uppdrag | | |
|---|--|---|
| Aktiv rekryteringsplan <i>Då speciellt chaufförer med C-körkort är eftertraktade har det de senaste åren blivit svårare att få tag på vikarier. Därför behövs en aktiv rekryteringsplan för att säkerställa behovet av sommarvikarier. Ett mål är också att få in fler kvinnliga anställda chaufförer för att öka andelen kvinnliga anställda som är låg.</i> | Ansvarig nämnd Renhållningsstyrelsen | Slutdatum 2023-12-31 Beslutad av: N |

Insatser som bidrar till målområdet

De aktiviteter som stödjer utvecklingsmål Fler Lunda bor i arbete är Aktiv rekryteringsplan som kommer att arbetas med under 2023 för att nå nämndens utvecklingsmål Lunds Renhållningsverk är en attraktiv arbetsplats med hög kompetens.

Mål 4: Klimatneutralitet 2030

Lund ska vara Sveriges ledande kommun i omställningen för klimatneutralitet och en internationell förebild. De ambitiöst satta målen ska nås genom en handlingskraftig klimatpolitik och samarbete med näringsliv, akademi och idéburen sektor. För lundaborna ska det vara lätt att göra rätt vad gäller att ta ansvar för klimat och miljö.

Nämndens utvecklingsmål för att bidra till klimatneutralitet 2030

Tillsammans med lundaborna skapar vi bättre resurshushållning.

I Renhållningsstyrelsens grunduppdrag ingår att nämnden har ett samordningsansvar för att Lunds kommun avancerar i avfallshierarkin. Det innebär att:

1. I första hand ska se till att avfall inte uppstår
2. I andra hand att det återbrukas
3. I tredje hand att det materialåtervinns
4. I fjärde hand energi återvinns
5. I sista hand deponeras.

Vi kommer därför satsa på att arbeta med kommunikation för att få till en beteendeförändring för minskat avfall samt över var vi kan tillgängliggöra material för återbruk.

Renhållningsstyrelsen behöver också fortsätta att arbeta med att få källsorteringen att fungera bättre. För att åstadkomma möjligheten att återvinna avfall är god utsortering av största vikt. Fastighetsnära möjlighet att källsortera är en av de viktigare förutsättningarna för att lyckas med utsorteringen. Lunds kommun har en fullt utbyggd fastighetsnära insamling för såväl villahushåll (med fyrfackskärl) och flerfamiljshus (miljörum, underjordiska behållare eller sopsug). Trots att Lund sorterat ut matavfall under lång tid har vi en bit kvar för att nå målet 2023 att 75% av allt matavfall ska sorteras ut. Fokus kommer att ligga på flerbostadshus där vi ser att störst potential för förbättring finns när det gäller källsorteringen.

För att nå nämndens utvecklingsmål Tillsammans med Lundaborna skapar vi bättre resurshushållning kommer följande aktiviteter som redovisas under uppdrag att genomföras under 2023.

Lunds kommuns avfallshantering ska ha så låg miljöpåverkan som möjligt

Insamling av avfall genererar i sig påverkan på miljön bland annat genom energiförbrukning och utsläpp. Denna miljöpåverkan ska vara fortsatt låg. Under 2022 har energikonsumtionen fått ett ökat fokus och under 2023 kommer ett fokus ligga på en genomlysning av denna samt att stödja förvaltningarna inom Lunds kommun att få full källsortering.

För att nå nämndens utvecklingsmål Lunds kommuns avfallshantering ska ha så låg miljöpåverkan som möjligt kommer följande aktiviteter som redovisas under uppdrag att genomföras under 2023.

Indikatorer

I tabellen nedan visas ett urval av de indikatorer som förvaltningen avser använda vid analys av måluppfyllelse.

| Nämndens utvecklingsmål | Indikatorer | Utfall 2020 | Utfall 2021 | Utfall 2022 | Mål 2023 |
|--|---|-------------|-------------|-------------|----------|
| Tillsammans med lundaborna skapar vi bättre resurshushållning. | Kommunalt avfall i kg per invånare | 467 | 463 | | 433 |
| | Andel återvinningsbart i restavfallet | 57 | 61 | | 60 |
| | Restavfall i kg per invånare | 161 | 160 | | 150 |
| | Mängd farligt avfall och elektronik i restavfallet kg/ hushåll och år | 0,35 | 0,54 | | 0,3 |
| | Utsorteringsgrad av matavfall (%) | 59 | 60 | | 75 |
| | Mängden matsvinn hos invånare (kg/invånare/år) | 16,5 | 23,1 | | 15 |
| | Antal återbruksmöjligheter i kommunal regi för invånare | 2 | 2 | 2 | 4 |
| | Mängd insamlad textil (ton) | 381 | 205 | | 382 |
| | Mängden grovavfall från ÅVC (som går till återbruk) (ton) | 138 | 174 | | 200 |
| | Renhet på matavfall % | 95 | 97 | | 96 |
| Lunds kommuns avfallshantering ska ha så låg miljöpåverkan som möjligt | CO2 utsläpp (ton) | | 354 | | 354 |
| | Egenproducerad solcellsel/total elkonsumtion (%) | | 60 | 60 | 85 |

Uppdrag

| Uppdrag | Ansvarig nämnd | Slutdatum |
|---|------------------------------|--|
| <p>En kommunikationsstrategi för beteendeförändring för minskad mängd avfall tas fram.</p> <p><i>I Renhållningsstyrelsens basuppdrag ingår att arbeta för att minska avfallsmängderna. För att kunna göra detta använder vi kommunikation som ett verktyg. En plan tas fram för olika målgrupper och hur vi ska kommunicera med dessa för att få till en bestående beteendeförändring för minskade avfallsmängder.</i></p> | <p>Renhållningsstyrelsen</p> | <p>2023-12-31</p> <p>Beslutad av: N</p> |
| <p>Genomlysning av energikonsumtionen.</p> <p><i>Under 2023 görs en genomgång av Renhållningsstyrelsens energikonsumtion för att se var man skulle kunna göra besparingar av energi.</i></p> | <p>Renhållningsstyrelsen</p> | <p>2023-12-31</p> |

| Uppdrag | | |
|--|--|---|
| | | Beslutad av: N |
| Lund växer <i>Då Lund växer kraftigt behöver vi i ett tidigt stadie dra upp riktlinjer för vilka insamlingsystem som används var och planera resurser för att möta behovet. Detta görs genom att en plan över vilka område vi förordar vilket insamlingsystem tas fram och kommuniceras. Samt att vi deltar aktivt i detaljplaneskedena.</i> | Ansvarig nämnd Renhållningsstyrelsen | Slutdatum 2023-12-31 Beslutad av: N |
| Utveckla verksamheten för att möta nya lagkrav <i>Under 2024 får kommunerna ett lagstiftat insamlingsansvar för insamling av förpackningar och senast 2025 ska all textil samlas in separat enligt ett nytt EU direktiv. Renhållningsverkets verksamhet behöver därför anpassas för att möta dessa nya krav.</i> | Ansvarig nämnd Renhållningsstyrelsen | Slutdatum 2023-12-31 Beslutad av: N |
| Återbruka i högre grad och tillgängliggöra material för återbruk. <i>Under 2023 görs en förstudie kring vad som tidigare är gjort i Sysav och i Lunds kommun samt en spaning på vad andra kommuner gjort för att kunna komma fram till åtgärder som Lunds kommun kan göra. En studie görs med Vård och omsorgsförvaltningen kring textilavfall och dialog förs med SYSAV hur vi kan återbruka mer via våra ÅVC:er.</i> | Ansvarig nämnd Renhållningsstyrelsen | Slutdatum 2023-12-31 Beslutad av: N |
| Full källsortering i kommunens verksamheter <i>I avfallsplanen finns ett mål att alla verksamheter ska ha full källsortering. Renhållningsstyrelsen stödjer kommunens förvaltningar med att införa detta.</i> | Ansvarig nämnd Renhållningsstyrelsen | Slutdatum 2023-12-31 Beslutad av: N |
| Fokus "flerfamiljsboende" <i>Projekt ihop med LKF med mål att se vilka insatser som faktiskt minskar avfallsmängderna och förbättrar utsorteringen. Vi utgår från plockanalyser gjorda 2022 för att kunna mäta effekten av insatserna.</i> | Ansvarig nämnd Renhållningsstyrelsen | Slutdatum 2023-12-31 Beslutad av: N |
| "1 mål med matavfallet" <i>Under 2023 ska vi ha nått målet med att sortera ut 75% av matavfallet. Projekt för att nå detta startas upp. I projektet ingår att se efter vilka som saknar matavfallssortering samt en kommunikationskampanj. Genomgång av soprum så det finns möjlighet till full sortering. Även med tanke på kommande 2024 års ansvar.</i> | Ansvarig nämnd Renhållningsstyrelsen | Slutdatum 2023-12-31 Beslutad av: N |

Nämndens övriga utvecklingsmål

Budget i balans.

Verksamheten ska vara kostnadseffektiv och kunna bära sina egna utvecklingskostnader. Årligt budgetresultat är har tidigare år varit beslutat till minst + 0,5 mkr för att verksamheten ska bibehålla sitt eget kapital och kunna utvecklas för framtiden. Detta föreslås höjas till ett mål på + 1 mkr. Intäkter som består av taxor och avgifter ska var transparent och spegla kostnadsbilden för den tjänst som taxan och avgiften avser. Under 2022 genomfördes en större översyn av taxor och serviceavgifter inför 2023. Det finns därför ett stort behov att utvärdera denna taxa och serviceavgiftsförändring. Samtidigt kommer arbetet med att hålla affärssystemet ajour och uppdatera detta att fortsätta. Ett behov finns också att arbeta mer med våra upphandlingar och avtal för att få en budget i balans.

De aktiviteter för att nå nämndens utvecklingsmål Budget i balans som vi kommer att arbeta med under 2023 hittas under rubriken uppdrag.

Verksamheten är kostnadseffektiv och har hög kvalitet.

Renhållningsstyrelsens verksamhet ska hålla hög kvalitet och vara effektiv. För att öka effektiviteten kommer vi arbeta med införande av ruttoptimeringsprogram samt omläggning av en del turer. Renhållningsstyrelsen kommer också att arbeta med att se över vad Renhållningsstyrelsen i framtiden ska bedriva för olika verksamheter. För att bibehålla kvalitén på vårt arbete behöver en större översyn göras av ledningssystemet.

De aktiviteter för att nå nämndens utvecklingsmål Verksamheten är kostnadseffektiv och har hög kvalitet som vi kommer att arbeta med under 2023 hittas under rubriken uppdrag.

Genom samverkan med andra utvecklas nya hållbara lösningar

För att nå våra mål i Lunda Eko och avfallsplanen kring förebyggande av avfall behöver vi samverka med andra i samhället. Vi behöver kartlägga vilka nätverk vi deltar i idag samt vilka vi bör samverka med för att få bästa framdrift i vår verksamhet. Genom utvecklade avfallssystemen som möjliggör ökad återanvändning av material bidrar verksamheten till en mer cirkulär ekonomi. För att skapa bättre förutsättningar för nya lösningar ska samverkan med andra utvecklas under planeringsperioden.

Verksamhetens egen miljöpåverkan är låg då hela fordonsflottan drivs med fossilfritt drivmedel samt att en del av den el som krävs för verksamheten produceras av egna solceller.

De aktiviteter för att nå nämndens utvecklingsmål Genom samverkan med andra utvecklas nya hållbara lösningar som vi kommer att arbeta med under 2023 hittas under rubriken uppdrag.

Indikatorer

I tabellen nedan visas de av nämndens utvecklingsmål som inte relaterar till något av

kommunfullmäktiges mål. Här visas även ett urval av de indikatorer som förvaltningen avser använda vid analys av måluppfyllelse.

| Nämndens utvecklingsmål | Indikatorer | Utfall 2020 | Utfall 2021 | Utfall 2022 | Mål 2023 |
|--|--|-------------|-------------|-------------|----------|
| Budget i balans. | Resultat 1,0 Mkr | | 1 | 0,2 | 1 |
| | Skillnad mellan intäktsbudget / taxeberäkning och utfall intäkter i % | | | | 1,5 |
| Verksamheten är kostnadseffektiv och har hög kvalitet. | Renhållningsstyrelsens Nöjd-Kund-Index | 76 | | 78 | 76 |
| | Korrekt utförda ordrar per månad (slam/fett) % | | 64 | 53 | 80 |
| Genom samverkan med andra utvecklas nya hållbara lösningar | | | | | |

Skillnad mellan intäktsbudget / taxeberäkning och utfall intäkter mäts i % skillnad + - 1,5 %

Uppdrag

| Uppdrag | | |
|---|--|--|
| <p>Effektivisering av driften Ett löpande arbete med uppföljning, planering och omläggning görs under 2023. Under 2023 undersöks vilket systemstöd som kan användas för ett effektivt arbete.</p> | <p>Ansvarig nämnd Renhållningsstyrelsen</p> | <p>Slutdatum 2023-12-31 Beslutad av: N</p> |
| <p>Genomföra analys av driftformer för verksamhetens tjänster Renhållningsverket bedriver all sin verksamhet i egen regi. Uppdraget innebär att utreda för och nackdelar med olika driftsformer av renhållningsverksamhet och vilken typ av verksamhet renhållningsverket i framtiden ska bedriva. Även en juridisk prövning under vilka förutsättningar vi som kommunal aktör får bedriva viss verksamhet ska ingå. Idag bedrivs verksamhet som entreprenör åt producenterna för förpackningar, det kommunala renhållningsansvaret enligt 15 kap miljöbalken, uppdrag åt Tekniska förvaltningen och containertömning åt verksamheter och gångbanerrenhållning hos privatpersoner.</p> | <p>Ansvarig nämnd Renhållningsstyrelsen</p> | <p>Slutdatum 2023-12-31 Beslutad av: N</p> |
| <p>Kalibrering av taxa/avgifter 2023 och framtagande av taxa/avgifter 2024 Ny taxa och avgifter har tagits fram till 2023 därför behöver vi göra en noggrann uppföljning av abonnemangs förflyttningar. Samtidigt får vi ett kommunalt ansvar för förpackningar 2024 vilket leder till en ny taxa behöver tas fram.</p> | <p>Ansvarig nämnd Renhållningsstyrelsen</p> | <p>Slutdatum 2023-12-31 Beslutad av: N</p> |
| <p>Kartläggning av avtal och upphandlingar Idag saknas en samlad översikt över Lrv's avtal och upphandlingar. När vi gjort denna översikt kommer vi behöva analysera och se vilka förbättringar som behöver göras. Detta är också en del av internkontrollen 2023.</p> | <p>Ansvarig nämnd Renhållningsstyrelsen</p> | <p>Slutdatum 2023-12-31 Beslutad av: N</p> |
| <p>Ledningssystem översyn Renhållningsverket är certifierade både när det gäller kvalitet, miljö och arbetsmiljö. Under 2023 görs en större översyn av rutiner, processer.</p> | <p>Ansvarig nämnd Renhållningsstyrelsen</p> | <p>Slutdatum 2023-12-31 Beslutad av: N</p> |

| Uppdrag | | |
|--|---|---|
| <p>Minimera mängden arbete utförd av externa entreprenörer Använda egna resurser så lång det är möjligt i första hand istället för att ta in externa entreprenörer. Bättre löpande uppföljning minimerar behovet.</p> | <p>Ansvarig nämnd Renhållningsstyrelsen</p> | <p>Slutdatum 2023-12-31 Beslutad av: N</p> |
| <p>Ordning o reda i affärssystemet Se över vilka förbättringar som kan göras i vårt affärssystem. Tex ta fram en ny rutin för registervård samt utför rensning enligt denna, ta fram ny rutin för taxejustering som säkerställer att alla taxor läggs in rätt, gå över till mobile 2 och enbart digitala arbetsordrar.</p> | <p>Ansvarig nämnd Renhållningsstyrelsen</p> | <p>Slutdatum 2023-12-31 Beslutad av: N</p> |
| <p>Ökad samverkan En strategi i avfallsplanen för att nå målen är att samverkan med andra aktörer i samhället för att tillsammans på så sätt få en större kraft.</p> | <p>Ansvarig nämnd Renhållningsstyrelsen</p> | <p>Slutdatum 2023-12-31 Beslutad av: N</p> |
| <p>Avfallsplans kickoff För att skapa en större delaktighet inom kommunens organisation för avfallsplanen anordnar varje år Renhållningsverket en Avfallsplans kickoff inför verksamhetsplaneringarna i september.</p> | <p>Ansvarig nämnd Renhållningsstyrelsen</p> | <p>Slutdatum 2023-12-31 Beslutad av: N</p> |

Uppdrag

Uppdrag från styrande dokument

Utöver de uppdrag som nämnderna får via ekonomi- och verksamhetsplanen, så har kommunfullmäktige och kommunstyrelsen beslutat om kommunövergripande styrande dokument inom vissa områden. I listan nedan syns uppdrag ("politiskt beslutade åtgärder") från styrande dokument som nämnden har att hantera. Av listan framgår även från vilket styrande dokument uppdraget kommer, samt vilken politisk församling som fattat beslut om det styrande dokumentet.

Listan ska ses som en redovisning av de politiskt beslutade åtgärderna som träffar nämnden men kräver inte vidare rapportering av hur nämnden avser arbeta med åtgärden under 2023, om så inte önskas.

| Uppdrag | | |
|---|-------------------------------------|---|
| Åtgärd 1.1 Effektiv fordonsanvändning. Lunds kommun bedriver ett kontinuerligt arbete för att säkerställa att beläggningsgraden av kommunens fordon är god samt att dessa inte används i onödan. | Ursprung Energiplan | Slutdatum 2026-12-31 Beslutad av: KF |
| Åtgärd 1.3 Lätta fordon Lunds kommuns förvaltningar införskaffar genom Servicenämnden fordon så att fossilbränslefrihet, energieffektivitet och förbättrad luftkvalitet nås. Detta innebär att el och biogas prioriteras framför andra drivmedel vid inköp av lätta motorfordon. Bolagen införskaffar lätta fordon enligt samma principer. | Ursprung Energiplan | Slutdatum 2026-12-31 Beslutad av: KF |
| Åtgärd 1.4 Tunga fordon och arbetsmaskiner Lunds kommun upphandlar och köper miljöanpassade och energieffektiva arbetsmaskiner och tunga fordon, så att kommunen kan nå målet om fossilbränslefrihet. Kunskapsutbyte mellan förvaltningar och bolag sker regelbundet. Samverkan sker med andra kommuner och organisationer för att stärka marknadsutbudet. | Ursprung Energiplan | Slutdatum 2026-12-31 Beslutad av: KF |
| Åtgärd 2.6 Tillvarata kunskapsresurser Lunds kommun tillvaratar aktivt kunskapsresurser vid Lunds universitet genom att involvera forskare och studenter i kommunens utvecklingsarbete på energiområdet. | Ursprung Energiplan | Slutdatum 2026-12-31 Beslutad av: KF |
| Andelen hel- och halvfabrikat ska minimeras och då de används ska de vara av hög kvalitet. | Ursprung Kostpolicy 2014- | Slutdatum 2023-12-31 Beslutad av: KF |
| Bemötande mellan matgäster och personal ska vara trevligt och respektfullt och bidra till att måltiden blir en positiv upplevelse. | Ursprung Kostpolicy 2014- | Slutdatum 2023-12-31 Beslutad av: KF |
| Genom ett långsiktigt, strategiskt arbete ligger Lunds kommun i framkant i Sverige vad gäller hållbara livsmedelsinköp. Genom ett långsiktigt, strategiskt arbete ligger Lunds kommun i framkant i Sverige vad gäller hållbara livsmedelsinköp. För att ständigt bli bättre och främja en fortsatt hållbar utveckling är inriktningen att: - ställa krav i upphandling på miljöhänsyn, ekologiskt producerat, goddjurhållning, rättvis handel, ursprungsmärkning och fritt från genmodifiering | Ursprung Kostpolicy 2014- | Slutdatum 2023-12-31 Beslutad av: KF |

| Uppdrag | | |
|---|-------------------------------------|--|
| <ul style="list-style-type: none"> - välja livsmedel med så liten miljö- och klimatpåverkan som möjligt - främja intaget av grönsaker, baljväxter, frukt och spannmål, samt där det är möjligt öka utbudet av vegetariska maträtter - i möjligaste mån välja kött från ekologiskt uppfödda och om möjligt naturbetande djur - sträva efter att minska andelen kött utan att det äventyrar näringsinnehållet - välja fisk från hållbara bestånd - säsongsanpassa inköp och utbud - öka andelen lokalt producerade livsmedel som uppfyller uppställda krav - aktivt arbeta med att minimera matsvinnet - ställa krav i upphandling på förpackningar, bruksmaterial och transporter med så liten miljö-, klimat- och hälsopåverkan som möjligt. | | |
| Goda måltider ska tillagas och serveras på ett för alla säkert sätt med matglädje, kvalitet och bra näringsinnehåll - måltiderna ska alltid vara något att se fram emot. | Ursprung Kostpolicy 2014- | Slutdatum 2023-12-31 Beslutad av: KF |
| I varje verksamhet där livsmedel hanteras ska det finnas tydliga rutiner och regelbunden egenkontroll för säker mat. En tydlig ansvarsfördelning säkerställer vem som ansvarar för att lagstiftningen följs. | Ursprung Kostpolicy 2014- | Slutdatum 2023-12-31 Beslutad av: KF |
| Livsmedel ska vara fria från onödiga tillsatser. | Ursprung Kostpolicy 2014- | Slutdatum 2023-12-31 Beslutad av: KF |
| Maten som serveras ska vara näringsriktig, god, omväxlande och av hög kvalitet oavsett maträtt och/eller specialkost. | Ursprung Kostpolicy 2014- | Slutdatum 2023-12-31 Beslutad av: KF |
| Måltider ska uppfylla rekommendationer och riktlinjer som är utfärdade av Livsmedelsverket och Socialstyrelsen. Matens innehåll ska motsvara nordiska näringsrekommendationer (NNR) och svenska näringsrekommendationer (SNR). | Ursprung Kostpolicy 2014- | Slutdatum 2023-12-31 Beslutad av: KF |
| Måltidsmiljön ska under hela serveringstiden vara inbjudande, trivsamt, hälsofrämjande och bidra till en fin helhetsupplevelse av måltiden. | Ursprung Kostpolicy 2014- | Slutdatum 2023-12-31 Beslutad av: KF |
| Möjlighet att aktivt påverka och ta ansvar för maten och måltidsmiljön ska främjas genom forum som stimulerar till engagemang där till exempel matgäster, anhängare samt personal och/eller berörda chefer medverkar. | Ursprung Kostpolicy 2014- | Slutdatum 2023-12-31 Beslutad av: KF |
| Personal som arbetar med måltider ska ha relevant utbildning, stort engagemang och kunskap samt ges löpande kompetensutveckling för sitt uppdrag. | Ursprung Kostpolicy 2014- | Slutdatum 2023-12-31 Beslutad av: KF |
| Strävan är att tillagning av maten sker så nära matgästen som möjligt. | Ursprung Kostpolicy 2014- | Slutdatum 2023-12-31 Beslutad av: KF |

| Uppdrag | | |
|--|--|--|
| Vid servering ska det finnas tydlig information om maträtternas innehåll. | Ursprung Kostpolicy 2014- | Slutdatum 2023-12-31 Beslutad av: KF |
| 1.1. Strategiskt förebygga avfallsströmmar med hög klimatbelastning Strategiskt förebygga avfallsströmmar med hög klimatbelastning såsom plast, textil, elektronik, bygg- och rivningsavfall. Ansvarig: Respektive nämnd ansvarar för att identifiera klimatbelastande avfallsströmmar och förebygger dessa utifrån sin rådighet. Samordningsansvarig: Kommunstyrelsen och Renhållningsstyrelsen i samverkan. | Ursprung Lunds kommuns avfallsplan 2022-2026 | Slutdatum 2026-12-31 Beslutad av: KF |
| 1.2. Mängden matsvinn ska årligen minska Mängden matsvinn ska årligen minska. Inom kommunala verksamheter där tillagningskök, mot-tagningskök eller personalmatsal där matsvinn kan förekomma ska det tas fram en rutin för hur mats-vinnet inom respektive arbetsplats kan minskas. Kommunen ska samverka för att motverka matsvinn som uppstår i utomkommunala verksamheter. Ansvarig: Servicenämnden ansvarar för matsvinn som uppstår i skolköken, Vård- och omsorgsnämnden samt Socialnämnden ansvarar för matsvinn som uppstår i vårdboenden och särskilda boenden. Renhållningsstyrelsen ansvarar för matsvinn som uppstår i hushållsavfallet. Respektive nämnd ansvarar för att ta fram aktiviteter för att motverka matsvinn där det förekommer (caféverksamheter och personalmatsalar). Samordningsansvarig: Kommunstyrelsen | Ursprung Lunds kommuns avfallsplan 2022-2026 | Slutdatum 2026-12-31 Beslutad av: KF |
| 1.3. Alla förvaltningar och bolag har ett stort ansvar för att öka kunskapen om avfallsminimering Alla förvaltningar och bolag har ett stort ansvar för att öka kunskapen om avfallsminimering hos invånare och företagare. Ansvarig: Varje nämnd och bolag ansvarar för att inom sitt verksamhets-område ta fram aktiviteter och åtgärder riktade mot kommunens invånare och verksamheter för att öka kunskapen om avfallsminimering | Ursprung Lunds kommuns avfallsplan 2022-2026 | Slutdatum 2026-12-31 Beslutad av: KF |
| 1.4. Konsumera smartare för att minska uppkomsten av mindre avfall Konsumera smartare för att minska uppkomsten av mindre avfall och sprida kunskap om hur man kan leva avfallssnålt utan att tumma på livskvalitet. Kommunen ska utbilda inköps- och upphandlings-ansvariga. Ansvarig: Varje nämnd ansvarar för att ta fram aktiviteter för hur inköp kan genomföras på ett mer avfallssnålt sätt. Utbildning av inköps- och upphandlingsansvariga genomförs. Samordningsansvarig: Kommunstyrelsen. Renhållningsstyrelsen ansvarar för kommunikation till invånare. | Ursprung Lunds kommuns avfallsplan 2022-2026 | Slutdatum 2026-12-31 Beslutad av: KF |
| 1.5. Öka kunskapen om avfallsminimering Öka kunskapen om avfallsminimering för verksamheter och utreda möjligheterna till att börja mäta utomkommunala verksamheters avfall för att skapa aktiviteter utifrån dessa resultat. Ansvarig: Kommunstyrelsen. Miljönämnden ansvarar genom tillsyn. Renhållningsstyrelsen ansvarar för kommunikation till invånare | Ursprung Lunds kommuns avfallsplan 2022-2026 | Slutdatum 2026-12-31 Beslutad av: KF |
| 1.6. Återbruka i högre grad och tillgängliggöra material för återbruk Återbruka i högre grad och tillgängliggöra material för återbruk, både inom kommunens verksamheter och för invånare. Ansvarig: Varje nämnd ansvarar för att ta fram aktiviteter för hur återbruk av material kan öka. Samordningsansvarig: Kommunstyrelsen. | Ursprung Lunds kommuns avfallsplan 2022-2026 | Slutdatum 2026-12-31 Beslutad av: KF |

| Uppdrag | | |
|---|---|---|
| <p>2.1. Öka kunskapen om sortering och återvinning Öka kunskapen om sortering och återvinning både till invånare, inomkommunala och utomkommunala verksamheter. Ansvarig: Renhållningsstyrelsen har det övergripande ansvaret gentemot invånare. Kommunen ska föregå med gott exempel och förvaltningar och bolag som möter Lunds invånare och företagare har speciellt stort ansvar över att öka kunskapen gentemot dessa. invånare. Miljönämnden ansvarar för att sortering uppmuntras i tillsyn</p> | <p>Ursprung Lunds kommuns avfallsplan 2022-2026</p> | <p>Slutdatum 2026-12-31 Beslutad av: KF</p> |
| <p>2.2. Anpassa och utveckla system för avfallshandling Anpassa och utveckla system för avfallshandling så att de speglar invånarnas och verksamheters behov, avfallshandling ska ingå tidigt i såväl samhälls-planering som bygglovsprocesser för att skapa rätt fysiska förutsättningar. Ansvarig: Renhållningsstyrelsen, Tekniska nämnden, Servicenämnden och Stadsbyggnadskontoret</p> | <p>Ursprung Lunds kommuns avfallsplan 2022-2026</p> | <p>Slutdatum 2026-12-31 Beslutad av: KF</p> |
| <p>2.3. Planera ändamålsenliga sorteringsmöjligheter i kommunens verksamheter Planera ändamålsenliga sorteringsmöjligheter i kommunens verksamheter. Kommunen ska också utreda vilka sorteringsmöjligheter som finns att tillgå på allmän plats. Ansvarig: Tekniska nämnden för sortering på allmänplats, Servicenämnden för kommunens lokaler samt respektive nämnd och bolag för respektive verksamheters sortering.</p> | <p>Ursprung Lunds kommuns avfallsplan 2022-2026</p> | <p>Slutdatum 2026-12-31 Beslutad av: KF</p> |
| <p>3.1. Papperskorgar och sorteringsmöjligheter 3.1.Papperskorgar ska vara placerade längs torg, gångstråk och i närheten av friluftsområden för att undvika att skräp uppstår. Extra viktiga platser för papperskorgar samt sorteringsmöjligheter är på badplatser, friluftsområden och i samband med inomhus- och utomhusevenemang där många personer vistas. Ansvarig: Tekniska nämnden ansvarar för offentliga platser och respektive nämnd ansvarar för sortering på offentliga platser som ingår i sina verksamhets-områden.</p> | <p>Ursprung Lunds kommuns avfallsplan 2022-2026</p> | <p>Slutdatum 2026-12-31 Beslutad av: KF</p> |
| <p>3.2. Kunskap om effekter av nedskräpning Kunskapen om vilka effekter nedskräpning medför ska öka och attityden till nedskräpningen ska bli bättre. Kunskapshöjande aktiviteter och skräpplockningsaktiviteter ska därmed genomföras och uppmuntras av kommunal såväl som ideell sektor. Ansvarig: Respektive nämnd ansvarar för att identifiera hur nedskräpning uppstår inom respektive ansvarsområde och ta fram aktiviteter.</p> | <p>Ursprung Lunds kommuns avfallsplan 2022-2026</p> | <p>Slutdatum 2026-12-31 Beslutad av: KF</p> |
| <p>4.2. Samverkan med akademi, regional, kommunal, ideell och privat sektor Kommunen ska samverka med akademi såväl som regional, kommunal, ideell och privat sektor för att avfallsmängderna ska minska, sorteringen ska öka och nedskräpningen ska minska. Ansvarig: Respektive nämnd och Region Skåne ansvarar för att identifiera behov utifrån egna förutsättningar och i nära samarbete med de verksamheter de ansvarar för och ta kontakt med projekt/instans.</p> | <p>Ursprung Lunds kommuns avfallsplan 2022-2026</p> | <p>Slutdatum 2026-12-31 Beslutad av: KF</p> |
| <p>4.3. Avfallsplanskick-off 4.3.Avfallsplanskick-off ska genomföras för att möjliggöra inomkommunala samarbeten. Samordningsansvarig: Renhållningsstyrelsen</p> | <p>Ursprung Lunds kommuns avfallsplan 2022-2026</p> | <p>Slutdatum 2026-12-31 Beslutad av: KF</p> |
| <p>Handlingsplan Barnets bästa - Alla verksamheter ska säkerställa tillgång till information om barns rättigheter Alla verksamheter ska säkra att barn och vårdnadshavare har tillgång till information om barns rättigheter.</p> | <p>Ursprung Plan barnets bästa</p> | <p>Slutdatum 2024-12-31 Beslutad av: KF</p> |

| Uppdrag | | |
|--|---|---|
| <p>Handlingsplan Barnets bästa - Barns fysiska och psykiska välbefinnande ska alltid beaktas</p> <p>Barns fysiska och psykiska välbefinnande ska alltid beaktas. Alla verksamheter har ett ansvar att uppmärksamma och förhindra våld mot barn. Alla verksamheter som möter barn ska ha rutiner för hur medarbetare ska agera vid misstanke om att ett barn utsätts för fysiskt och psykiskt våld.</p> | <p>Ursprung Plan barnets bästa</p> | <p>Slutdatum 2024-12-31 Beslutad av: KF</p> |
| <p>Handlingsplan Barnets bästa - Barns rättigheter ska beaktas vid utvecklandet av digitala system</p> <p>Barns rättigheter ska beaktas när digitala system (AI) designas och implementeras.</p> | <p>Ursprung Plan barnets bästa</p> | <p>Slutdatum 2024-12-31 Beslutad av: KF</p> |
| <p>Handlingsplan Barnets bästa - Barns rättigheter ska utredas vid alla politiska beslut</p> <p>Barns rättigheter ska utredas vid alla politiska beslut. I beslutsunderlag ska det tydligt framgå om beslutet berör barn, hur barn påverkas av beslutet och hur barns bästa beaktats.</p> | <p>Ursprung Plan barnets bästa</p> | <p>Slutdatum 2024-12-31 Beslutad av: KF</p> |
| <p>Handlingsplan Barnets bästa - Fördelning av verksamheternas resurser ska säkerställa lika möjligheter</p> <p>Verksamheternas resurser ska fördelas på ett sätt som säkerställer flickors, pojkar och icke-binäras lika möjligheter.</p> | <p>Ursprung Plan barnets bästa</p> | <p>Slutdatum 2024-12-31 Beslutad av: KF</p> |
| <p>Handlingsplan Barnets bästa - I all verksamhet som berör barn ska barnets inflytande säkerställas</p> <p>I all verksamhet som berör barn ska barnets inflytande säkerställas. Barn ska ges möjlighet att uttrycka sina åsikter och få dem beaktade i de frågor barn anser att de berörs av. Barns åsikter ska påverka beslut, insatser och verksamheter. Verksamheterna har ansvar att säkerställa att olika grupper av barn får komma till tals, till exempel att underlätta och stödja barn med funktionsnedsättning att uttrycka sina åsikter på lika villkor</p> | <p>Ursprung Plan barnets bästa</p> | <p>Slutdatum 2024-12-31 Beslutad av: KF</p> |
| <p>Handlingsplan Barnets bästa - Medarbetare och förtroendevalda ska kontinuerligt erbjudas kompetensutveckling</p> <p>Medarbetare och förtroendevalda ska kontinuerligt erbjudas kompetensutveckling i barn-konventionen, barnrättsfrågor, förhållningssätt och metoder.</p> | <p>Ursprung Plan barnets bästa</p> | <p>Slutdatum 2024-12-31 Beslutad av: KF</p> |
| <p>Handlingsplan Barnets bästa - Nya medarbetare ska informeras om barnkonventionen och Barnets bästa</p> <p>Nya medarbetare ska ges information om barnkonventionen och handlingsplanen Barnets bästa för att kunna göra en relevant bedömning av hur barn påverkas av beslut.</p> | <p>Ursprung Plan barnets bästa</p> | <p>Slutdatum 2024-12-31 Beslutad av: KF</p> |
| <p>Handlingsplan Barnets bästa - Rapportering och statistik om barns levnadsvillkor ska inhämtas, utarbetas, analyseras och redovisas</p> <p>Rapporter och statistik om barns levnadsvillkor ska inhämtas, utarbetas, analyseras och redovisas.</p> | <p>Ursprung Plan barnets bästa</p> | <p>Slutdatum 2024-12-31 Beslutad av: KF</p> |
| <p>Handlingsplan Barnets bästa - Samverkan ska ske när så krävs för barnets bästa</p> <p>Samverkan ska ske mellan verksamheterna i kommunen samt med andra relevanta aktörer när så krävs för att barnets bästa ska sättas främst.</p> | <p>Ursprung Plan barnets bästa</p> | <p>Slutdatum 2023-12-31 Beslutad av: KF</p> |

| Uppdrag | | |
|---|---|---|
| <p>Handlingsplan Barnets bästa - Undersökningar av hur flickor, pojkar och icke-binära barn ser på sin livssituation ska genomföras kontinuerligt</p> <p>Undersökningar av hur flickor, pojkar och icke-binära barn ser på sin livssituation ska genomföras kontinuerligt. Undersökningar görs på kommunövergripande nivå, se punkt 7.1, men kan också göras på förvaltnings-, avdelnings- och enhetsnivå inför till exempel beslut.</p> | <p>Ursprung Plan barnets bästa</p> | <p>Slutdatum 2024-12-31 Beslutad av: KF</p> |
| <p>Handlingsplan Barnets bästa - Utbildning av nyckelpersoner</p> <p>Nyckelpersoner ska utbildas för att kunna vara en resurs i kompetensutvecklingen.</p> | <p>Ursprung Plan barnets bästa</p> | <p>Slutdatum 2024-12-31 Beslutad av: KF</p> |

Internbudget

Driftbudget

Lunds renhållningsverks (LRV) intäkter kommer till största delen från externa kunder, såsom villor, bostadsrätter, hyresrätter och andra kommersiella kunder. Prissättningen är uppdelad i två olika delar, taxor och serviceavgifter. Taxorna utgår från självkostnadsprincipen, d v s de man får inte ta ut någon vinst från sina kunder. Taxorna tas ut av kunder där LRV har ett kommunalt ansvar att sköta, d v s vad LRV är skyldiga att sköta enligt lag. Serviceavgifterna utgår från marknadsprissättning, d v s ett visst inslag av vinstdrivande incitament kan finnas. Serviceavgifterna tas ut av kunder som önskar köpa tjänster från LRV för att de anser att LRV är bäst lämpade att utföra tjänsten. Dock är inte vinstincitamentet i prissättningen drivande, då LRV inte har som ambition att konkurrera med andra privata aktörer på någon marknad. För att kunna möta framtida ekonomiska risker, investeringsbehov och kunna ha förutsägbara taxor och serviceavgifter över tid måste LRV göra en viss vinst på sin verksamhet. Vinsterna bygger upp en buffert för LRV som gör att verksamheten kan stå emot oväntade händelser som kan inträffa och påverkar LRV:s verksamhet negativt.

Budgeten för 2023 landar på ett resultat på 1 101 tkr där överskottet kommer från avgiftssidan av intäkterna.

Inför verksamhetsåret 2023 står LRV inför stora utmaningar både intäkts- och kostnadsmässigt, vilket beror framför allt på följande saker:

- Inför 2023 har en helt ny modell för taxorna och avgifterna tagits fram. Modellen har tagits fram under ett år med stora osäkerhetsfaktorer i världen som påverkat priser och kostnadsutvecklingen på flera insatsvaror och tjänster i intäktsberäkningen.
- Kostnader för drivmedel, reservdelar, energi, material är mycket svåra att förutse när vi har en inflationstakt på nästan tvåsiffriga procenttal, där vi inte kan se om det tar fart ytterligare eller om inflationstakten är på väg ner under 2023.
- Tänkt investeringar riskerar att försenas, då ledtiderna på framför allt fordon har blivit längre. Den försenade förnyelsen av fordonsflottan gör att vi får köra längre tid med äldre fordon med utgångna fullserviceavtal med risk för dyra reparationer som följd.
- För att kunna möta ökade finansiella och ekonomiska risker, har LRV ökat vinsten i verksamheten till 1 101 tkr.

Med beaktande av ovan nämnda utmaningar ser LRV:s budget för 2023 ut som följer:

| (Mkr) | Helårsbudget 2022 | Helårsbudget 2023 | Diff budget 2022 vs 2023 |
|-------------------------------|-------------------|-------------------|--------------------------|
| Intäkter | 180,5 | 192,6 | 12,1 |
| Kostnader | -153,4 | -166,6 | -13,1 |
| Avskrivningar | -25,7 | -23,5 | 2,3 |
| Interna finansiella kostnader | -0,8 | -1,4 | -0,7 |
| RESULTAT | 0,5 | 1,1 | 0,6 |

Skillnaderna mot 2022 års budget beror på följande:

- Ny taxa och avgifter ökar intäkterna med 12,1 Mkr.
- Ökade kostnader för bl a drivmedel, reservdelar, energi och material med

13,1 Mkr.

- Minskade avskrivningar med 2,3 Mkr, bl a till följd av försenade byten av fordonsflottan och försenad utbyggnad av sopsugen i Brunnsnög.
- Ökade räntekostnader med 0,7 Mkr p g a högre snittränta på låneportföljen 2023 jämfört med 2022 samt högre upplåning.
- Ökad vinst med 0,6 Mkr för att kunna möta framtida, ekonomiska risker.

Investeringsbudget

Lunds renhållningsverks (LRV) investeringar för 2023 består till största delen av fordonsinvesteringar. Fordonen skrivs av på 8 år och byts i regel ut mot ett nytt fordon även då. Det är viktigt för LRV att hitta rätt tidpunkt mellan att byta ut ett fordon mot ett nytt med höga avskrivningskostnader eller att behålla fordonet ett eller två "extraår" med högre reparationskostnader som följd. För att ha valfriheten att kunna välja utbytestidpunkten för ett fordon, måste LRV:s verkstad vara hög kvalitet då det påverkar fordonens ekonomi på ett påtagligt sätt.

Men det är inte bara upp till LRV att bestämma när ett fordon ska bytas eller ej. Med den oro som finns i vår omvärld med bl a krig, leveransproblem på komponenter m m, finns det stor risk att det kommer att uppstå leveransproblem av nya fordon till förvaltningen. Detta problem har redan uppstått då vi har fordon som skulle bytts under 2022, men kommer att levereras först 2024.

Under 2023 planerar LRV att köpa fordon för 18 200 tkr, vilket är början på en hög fordonsinvesteringsnivå de kommande åren.

Den andra stora investeringsposten i LRV är sopsugen på Brunnsnög. För 2023 har LRV budgeterat 12 000 tkr, men den siffran är väldigt svårbudgeterad då sopsugen är beroende av i hur hög takt de olika entreprenörerna på Brunnsnög vill bygga nya fastigheter. Trenden som rapporterats i olika medier rörande bostadsbyggande i landet är vikande. Hur den trenden kommer att slå på Brunnsnög är osäkert men riskerna att bostadsutvecklingen bromsas in på området är större än att den ökar.

Övriga investeringar i LRV är nya kärl, nya containrar och övriga inventarier ligger på 4 200 tkr. Under 2023 kommer LRV att försöka hitta ett inventariesystem för befintliga containrar för att året därpå börja systematisera renoveringarna av containrar. Genom att få kontroll på containrarna, kan LRV bokföra renoveringen som en inventarie i balansräkningen istället för en reparation i resultaträkningen.

LRV:s totala investeringsvolym för 2023 ligger på 34 400 tkr. De största riskerna när det gäller investeringarna är följande:

- Tänkta investeringar riskerar att försenas, då ledtiderna på framför allt fordon har blivit längre. Den försenade förnyelsen av fordonsflottan gör att vi får köra längre tid med äldre fordon utan fullserviceavtal med risk för dyra reparationer som följd.
- Vikande investeringsvilja i fastigheter på Brunnsnögsområdet, som försenar utbyggnaden av sopsugen.

| | Budget | Prognos | Prognos | Prognos |
|-----------------------------------|---------------|---------------|---------------|---------------|
| Objekt | 2023 | 2024 | 2025 | 2026 |
| 2 -fackssopbil | | 12 600 | 6 800 | 3 000 |
| 4 -fackssopbil | | 7 800 | 4 000 | 4 100 |
| Stor skåpbil | | 2 600 | | |
| Mellanstor skåpbil | 1 350 | 1 500 | | |
| Slamsugare | | | 4 100 | |
| Stor lastväxlare | 2 100 | | 2 300 | 2 400 |
| Stor lastväxlare Kran | 4 200 | | | 4 000 |
| Frontlastare | | | 3 500 | |
| Liftdumper | 2 100 | | | |
| Liten lastväxlare | 3 100 | | | |
| Släp | 700 | | | |
| Gångbanerenhållning minitraktor | | 1 200 | | 1 300 |
| Gångbanerenhållning mellantraktor | | 2 500 | | |
| Stor sopmaskin | 2 850 | | | |
| Liten sopmaskin El | | 1 500 | | |
| Mellanstor sopmaskin | 1 800 | 1 900 | | |
| Fordonsinvesteringar | 18 200 | 31 600 | 20 700 | 14 800 |
| Kärl | 2 500 | 2 700 | 2 500 | 2 500 |
| Container, nya | 1 200 | 1 000 | 1 000 | 1 000 |
| Container, renovering | | 500 | 500 | 500 |
| Sopsug Brunns hög | 12 000 | 10 700 | 16 600 | 18 800 |
| Övrigt (Handtruckar m m) | 500 | 500 | 500 | 500 |
| SUMMA | 34 400 | 47 000 | 41 800 | 38 100 |