



Katharina Olsson
046-359 99 75
Katharina.olsson@lund.se

Socialnämnden i Lund

Drift av akutboendet Piletorp

Dnr SO 2017/0146

Sammanfattning

Förenade Care driver idag ett akutboende i socialförvaltningens lokaler på Piletorp. Uppdraget att driva verksamheten har föregåtts av en upphandling och avtalet löper ut 181231. Målgruppen för verksamheten är för närvarande män och kvinnor i akut hemlöshet med social problematik, missbruk och/eller psykisk problematik.

Sven-Bertil Persson (V) föreslår i en skrivelse, Dnr SO 2017/0146, att socialnämnden ger socialförvaltningen i uppdrag att förbereda ärendet på så sätt att egen regi kan vara ett alternativ när beslut ska fattas om den fortsatta driften av Piletorp våren 2018.

Beslutsunderlag

Socialförvaltningens tjänsteskrivelse den 12 januari 2018 (denna skrivelse).

Barnets rätt

Beslutet påverkar inte barn då härbärgets endast är avsett för vuxna.

Ärendet

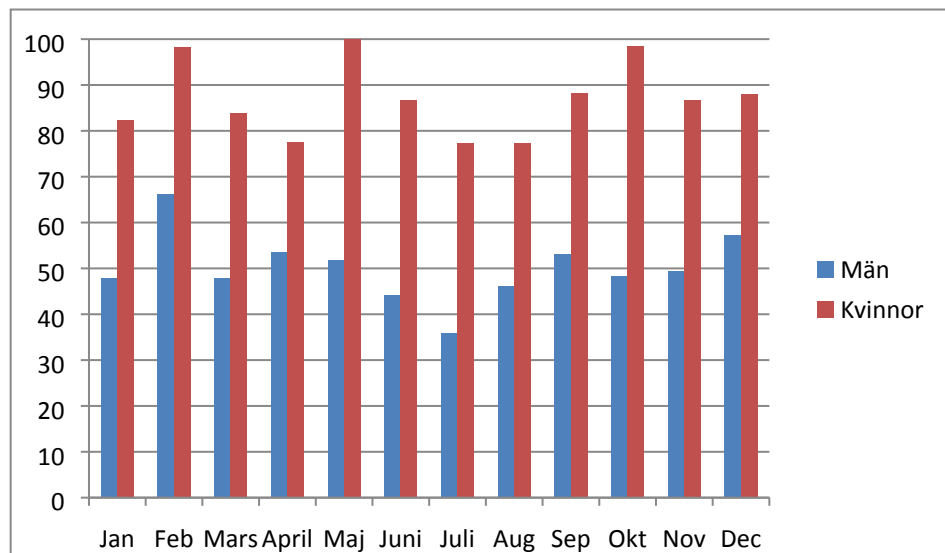
Förenade Care driver idag ett akutboende i socialförvaltningens lokaler på Piletorp. Uppdraget att driva verksamheten har föregåtts av en upphandling och avtalet löper ut 181231. Upphandlingsavtalet kan förlängas med 1+1 år. Målgruppen för verksamheten är för närvarande män och kvinnor i akut hemlöshet med social problematik, missbruk och/eller psykisk problematik.

Redan under våren 2015, inför förnyad upphandling av akutboende, uppkom frågan om att driva akutboendet i egen regi. Det fanns dock inte tillräckligt med tid för att genomföra en utredning om fördelar och nackdelar med de olika driftsformerna och eventuell omställning till drift i egen regi.

För att socialnämnden denna gång ska ha möjlighet att välja mellan utomstående utförare och egen regi föreslår Sven-Bertil Persson (V) i en skrivelse, Dnr SO 2017/0146 att socialnämnden ger socialförvaltningen i uppdrag att förbereda ärendet på så sätt att egen regi kan vara ett alternativ när beslut ska fattas om den fortsatta driften våren 2018.

Behov av logiplatser

Enligt beläggningsrapporter från Piletorp går det att utläsa att avvising på grund av platsbrist inte varit vanligt förekommande under 2017. Med undantag för 3 kvinnor som avvissats i oktober månad har det inte skett någon avvising på grund av platsbrist. I övrigt har behovet av logiplats kunnat tillgodoses målgruppen och det har konsekvent funnits en överkapacitet i form av lediga logiplatser på Piletorp främst vad gäller män. Överkapaciteten beror på att en utökning av sex platser gjordes i samband med upphandlingen. Vid tidigare upphandling tecknades särskilt tilläggsavtal vintertid för att kunna nyttja ytterligare sex platser vid tillfälligt ökat behov av platser. För att undvika de extrakostnader som ett tillfälligt tilläggsavtal medför valde man att istället utöka antalet platser året runt för att bättre kunna möta det varierade behovet.



I tabellen ovan illustreras den procentuella beläggningen på Piletorp under år 2017. Blå stapel illustrerar beläggningen för män och röd stapel illustrerar beläggningen för kvinnor i förhållande till den totala kapaciteten för respektive kön. Sammanställningen är genomförd utifrån uppgifter om beläggning som rapporterats in från Förenade Care.

Av tabellen ovan går det att utläsa att den procentuella beläggningen genomgående har varit hög för kvinnor jämfört med motsvarande beläggning för män under det gångna året (2017).

Omställning av verksamhet

En fråga har väckts om huruvida det kan vara lättare att ställa om verksamheten för Piletorp om verksamheten drivs i kommunal regi med anledning av ändrade behov. I avtalet om drift av Piletorp framgår under punkt 1.5 ”Viljeinriktning” att:

”parterna är medvetna om att avtalet inte kan reglera samtliga frågeställningar och händelser som kan tänkas

uppkomma till följd av en ständig utveckling och förändrade förhållanden. Parterna strävar efter att anpassa sig till de nya förhållanden som kan uppstå under avtalstiden för att på så sätt tillgodose varandras ändrade förutsättningar och behov. Avtalet bygger på ömsesidigt förtroende mellan parterna.”

Det finns alltså enligt avtalet möjlighet att anpassa den befintliga verksamheten mot bakgrund av ändrade förutsättningar. Förvaltningen har mot bakgrund av formuleringen i avtalet kontaktat Förenade Care för att undersöka förutsättningarna för en förändring av avtalet i syfte att omvandla platser avsedda för män till att öka antalet platser avsedda för kvinnor. I samtal med Förenade Care framkommer att det enligt Förenade Care går att omvandla 4 platser avsedda för män till kvinnor istället. Det innebär att det då kommer att finnas 8 platser för kvinnor och 18 platser för män, vilket bedöms tillgodose behovet av logiplatser för båda grupperna.

Inom socialförvaltningens verksamheter överlag är det tydligt att bostadsbristen är stor, och det har därför varit utmanande att finna långsiktiga boendelösningar för målgruppen. Flera individer har länge varit boende på Piletorp i avvaktan på långsiktig planering vilket märkts under året, särskilt i oktober, då det var brist på kvinnoplatser vid några tillfällen. I enstaka fall har mer långsiktiga lösningar hittats och behovet av platser avsedda för kvinnor har därigenom återgått till normalläge vid årsskiftet.

Personalfrågor vid övertag

Huvudregel är att verksamhetsövergången räknas som en övergång, om det är samma typ av verksamhet som ska bedrivas, samma kompetenskrav hos personalen och samma lokaler som verksamheten ska bedrivas i. När en verksamhetsövergång sker så har i detta fall kommunen en skyldighet att ta över personalen, inklusive chef, och skyldighet att erbjuda oförändrade anställningsvillkor under 1 år.

Personalen kan inte tvingas gå över till verksamheten om kommunen väljer att själv driva verksamheten. Personalen ska få ett erbjudande från Förenade Care att gå över till kommunen.

Bestämmelserna om vad som gäller vid en verksamhetsövergång går att finna i LAS § 6b.

Fördelar och nackdelar med kommunal drift jämfört med upphandlad drift

Det har tidigare framförts i tjänsteskrivelse Dnr SO 2015/0054 att förvaltningen saknar personal med kompetens av att arbeta i verksamheten och driva Piletorp. Kommunen saknar också en egen vikariepool för området.

Förenade Care kommer att ha stått för driften av Piletorp i 3 år när avtalet löper ut. Under de 3 åren har en kontinuitet i verksamheten upparbetats både för personal och för målgruppen som är boende på Piletorp. Förenade Care lämnade in ett anbud med ett lågt pris, detta pris kvarstår om optionen förlängs med 1+1 år. Fördelen med detta, förutom att det är ett ekonomiskt fördelaktigt alternativ, är att det är ett fast pris som är enkelt att budgetera. Det är också Förenade Care som ansvarar för konsekvenserna ifall budgeten inte kan hållas - inte kommunen.

Argument har framförts om att kommunen enklare kan styra om verksamheten om den drivs i kommunal regi. Det står inskrivet i avtalet att båda parter ska sträva efter att anpassa sig efter nya förhållanden. De anpassningar som kommunen önskar göra, såsom att förändra riktningen av platser i förhållande till män/kvinnor, finns det utrymme för inom det befintliga avtalet.

Förenade Care som idag driver Piletorp lämnade in ett anbud som var 1,5 miljoner kronor lägre (billigare) än det anbud som Skåne Stadsmission lämnade in, Skåne Stadsmission drev härbärgen innan Förenade Care. Om avtalet förlängs med ett år till, med möjlighet till ytterligare ett år (1 år+1 år) så kommer en sådan förlängning med stor sannolikhet att vara det för kommunen mest ekonomiskt fördelaktiga alternativet under den tvåårsperiod som följer närmast efter 2018-12-31. Priset kommer att följa det anbudet som nu gäller under 2019 och möjlighet även att förlänga för 2020.

Hur fungerar driften i nuläget?

Förvaltningen har ett väl fungerande samarbete med Förenade Care gällande driften av Piletorp. Förenade Care lever upp till avtalet och det följs upp med avtalsuppföljningar från förvaltningens sida. Förenade Care har visat att de har tillräcklig erfarenhet och kompetens för att driva verksamheten och besitter relevant kunskap kring att driva logiboende och har dessutom god kunskap om målgruppen.

Ny upphandling

Om kommunen istället för att förlänga avtalet väljer att gå in i en ny upphandlingsprocess är det osäkert att resonera kring de ekonomiska

konsekvenserna. Detta då vi inte kan veta vilka aktörer som lägger in ett anbud. Det vi vet är att Förenade Cares anbud var ekonomiskt fördelaktigt för kommunen.

Fördelen med en sådan process är att ett helt nytt avtal kan tecknas men då det inom befintligt avtal finns möjlighet att göra ändringar enligt 1.5 ”viljeinriktning” så går det även att göra vissa ändringar i avtalet redan nu.

En ny upphandling ger en ökad administration för kommunen och om en ny aktör ska driva Piletorp minskar kontinuiteten för brukarna som tar del av verksamheten.

Kostnader – en jämförelse mellan Förenade Care, kommunala boenden i Lund och härbärgen i Malmö

Vi har valt att göra jämförelsen med gruppboendet Soldatgatan vars målgrupp är personer med missbruk och psykisk ohälsa. Detta då personaltätheten liknar den som finns på Piletorp med ca 6 heltidstjänster dagtid, ca 4 heltidstjänster nattetid samt en chef. Soldatgatan har utöver detta ytterligare en heltidstjänst dagtid.

För Soldatgatan betalar förvaltningen en hyra till Lundafastigheter som överstiger den hyra som sedan faktureras ut till de boende. Detta då de boende endast betalar hyra utifrån maxtaket på bostadstillägg från Försäkringskassan som ligger på 5 600 kronor.

Budgeterad helkostnad för 2017

Förenade Care: 742 kronor per dygn/plats (nettokostnad 7 045 000 kr/365 dagar/26 platser)

Soldatgatan: 2 209 kr per dygn/plats (nettokostnad 8 063 871 kr/365 dagar/10 platser)

Malmö natthärbärke – Skåne Stadsmission: 1 002 kr per dygn/plats (uppgift från Malmö Stad).

Budgeterad lönekostnad för 2017

Förenade Care: 5 676 375 kr/år (räknat på ca 7 tjänster som motsvarar 6 heltidstjänster dagtid, ca 4 heltidstjänster nattetid samt 1 chef)

Soldatgatan: 6 235 871 kr/ år (räknat på 7 heltidstjänster dagtid, 4 heltidstjänster nattetid samt 1 chef)

Vi kan utläsa att det inte är några större skillnader på personalkostnaderna utifrån samma personaltäthet som Piletorp har.

Helkostnaden för Piletorp är inte direkt jämförbar med Soldatgatan med hänsyn till skillnaderna på grund av lokalkostnaden. Dock framgår att det upphandlade natthärbärget i Malmö har en högre helkostnad än vad Piletorp har.

Analys och ställningstagande till förslag till beslut

Förvaltningen har ett gott samarbete med Förenade Care som idag står för driften av Piletorp. Avtalsuppföljning sker och vid dessa uppföljningsmöten har Förenade Care levt upp till förvaltningens förväntningar. Förvaltningen har sedan tidigare vana att samarbeta med externa partners, Piletorp har tidigare varit en upphandlad verksamhet och förvaltningen har rutiner kring arbetet av detta.

Förenade Care lämnade in ett anbud som var betydligt lägre än övriga aktörer som lämnade anbud. Att fortsätta enligt option är med största sannolikhet det mest ekonomiska alternativet för kommunen.

Förenade Care står i nuläget för kontinuitet för brukarna som bor på Piletorp. De har en upparbetad personalgrupp och kan ordna med vikarier. Detta är något som kommunen i dagsläget saknar.

De behov av förändringar som nya förutsättningar kan ge, till exempel ökat behov av antal kvinnoplatser har i rapporten framkommit att befintligt avtal ger utrymme för flexibilitet att ställa om verksamheten utifrån ändrade behov utifrån 1.5 ”viljeriktning”.

Socialnämnden föreslår besluta

att låta tjänsteskrivelsen utgöra svar på Sven-Bertil Perssons skrivelse,

att ge socialförvaltningen i uppdrag att förlänga befintligt avtal avseende driften av akutboendet Piletorp med 1 år enligt optionen.

SOCIALFÖRVALTNINGEN

Annika Pettersson
Socialdirektör

Ricardo Espinoza
Verksamhetschef

Beslut expedieras till:
Akten