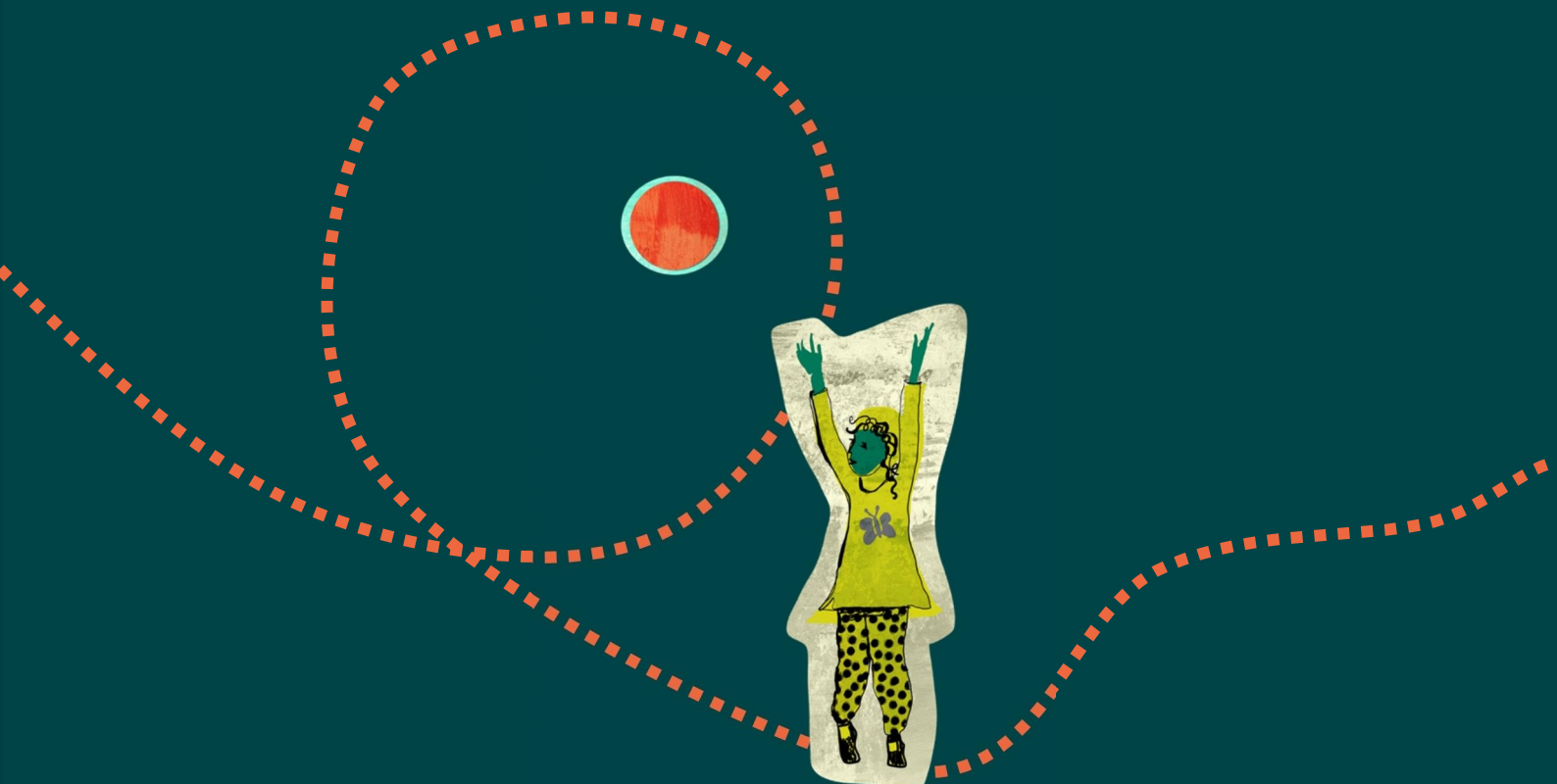




**LUNDS
KOMMUN**

Lunds kommuns program för social hållbarhet 2020-2030

Bilaga 2



Inledning

Denna bilaga innehåller en sammanställning av mål och delmål som de var formulerade i remissversionen och de ändringar som är gjorda utifrån nämnders, styrelsers och övriga remissinstansers yttranden på program för social hållbarhet.

Förslaget på program för social hållbarhet remitterades till nämnder, rådgivande organ, styrelser och andra intressenter mellan den 7 oktober 2019 och den 31 januari 2020. Allmänheten kunde lämna synpunkter på lund.se och en work-shop anordnades med föreningslivet i Lund.

Remissinstanserna ombeds i sina yttranden särskilt pröva:

- om de prioriterade områdena stämmer överens med egna analyser inom området och att
- exemplifiera gemensamma åtgärder som behöver lyftas i en plan för att säkra hur målen i programmet ska uppfyllas.

En sammanställning av nämnders, styrelsers och övriga remissinstansers yttranden på programmet visar på en positiv inställning till programmet i sin helhet, framtagandet och förslag på uppföljning. Önskemålen om ändringar rörde framför allt:

- **Tydligare koppling till Agenda 2030, LundaEko och Barnkonventionen**
Det fanns önskemål om att skapa en tydligare koppling till Agenda 2030, LundaEko och Barnkonventionen. För att tillmötesgå önskemålen har en policy för hållbar utveckling tagits fram som kommer att inleda och förena Lunds program för social hållbarhet 2020-2030 med LundaEko 2021-2030 samt Lunds kommuns kommande näringslivsprogram. LundaEko och program för social hållbarhet kommer även att ha samma rubriker och texter gällande exempelvis inledning, kommunikation och uppföljning, samma layout och bildspråk. Program för social hållbarhet och LundaEko kommer att följas upp i en gemensam årlig hållbarhetsredovisning. Vilka globala mål och konventioner som är relevanta visualiseras i en figur under respektive målområde i programmet.
- **Höjda ambitionen med social hållbarhet**
En utmaning som lyftes av remissinstanserna var höjda ambitionen för arbetet med social hållbarhet i rådande ekonomiska läge och att större satsningar kräver särskilda resurser. Kommunkontoret har ambitionen att bland annat söka externa medel för att stärka arbetet med att uppfylla målen, ta emot studenter som kan fördjupa sig i delar av programmet och samarbeta med externa experter inom social hållbarhet i programmets uppföljningsarbete.
- **Tydliga och uppföljningsbara mål**
Det fanns ett samstämmigt önskemål om att omformulera målen så att de blir mer konkreta och uppföljningsbara. För att tillmötesgå önskemålet har följande ändringar genomförts:

<p>Demokrati – Skapa jämlika möjligheter till delaktighet och inflytande</p>	<p>Demokrati – Skapa jämlika möjligheter till delaktighet och inflytande</p>
<p>Lunds kommun ska öka antalet samverkansinitiativ med idéburen sektor i Lund.*</p> <p><i>*Det kan ske genom till exempel partnerskap, samverkansprojekt eller andra samverkansaktiviteter mellan kommun och idéburen sektor.</i></p>	<p>Lund har ett aktivt civilsamhälle och andra aktörer med stort samhällsengagemang. Förutsättningarna ska stärkas för att tillsammans med civilsamhället våga prova nya vägar för att nå fler.</p>
<p>Lunds kommun ska säkerställa att det finns tillgänglig och begriplig information på Lunds kommuns webbplatser, intranät och dokument för att de som bor och verkar i Lund ska förstå sina rättigheter, samt ges möjlighet att delta i och förstå beslut som berör den egna livssituationen.</p>	<p>Delaktighet och inflytande innebär också att Lunds kommun ska säkerställa att det finns tillgänglig och begriplig information för att de som bor och verkar i Lund ska förstå sina rättigheter och ges möjlighet att delta i och förstå beslut som berör den egna livssituationen.</p>
<p>Målen om rättigheter för personer med funktionsnedsättning, nationella minoriteter och barn har lagts ihop i ett mål och kommer att följas genom befintliga styrdokument för respektive område.</p> <p>Lunds kommun ska stärka rättigheterna för barn, personer med funktionsnedsättning och nationella minoriteter med utgångspunkt från barnkonventionen, konventionen om rättigheter för personer med funktionsnedsättning, samt minoritetslagstiftningen och språklagen.</p>	<p>Det innebär även att stärka arbetet för att personer med funktionsnedsättning och nationella minoriteter ska få samma möjligheter som andra till full delaktighet och jämlikhet i samhällslivet.</p> <p>Eftersom personer under 18 år inte ges möjlighet att rösta i lokala och nationella val, behöver det finnas särskilda vägar in i den lokala demokratin för att säkerställa deras rätt att uttrycka sin åsikt i frågor som rör dem.</p>
<p>Nytt mål: Lunds kommunkoncern ska ha hög kunskapsnivå inom om mänskliga rättigheter och social hållbarhet.</p>	
<p>Ny formulering</p>	<p>Formulering i remissversion</p>
<p>Utbildning och lärande - Skapa jämlika förutsättningar för ett livslångt lärande</p>	<p>Utbildning och lärande - Skapa jämlika förutsättningar för ett livslångt lärande</p>
<p>Lunds kommun ska skapa jämlika förutsättningar till ett livslångt lärande.</p>	<p>Skolan i Lund ska öka samverkan med både interna och externa aktörer för att skapa jämlika förutsättningar till ett livslångt lärande. Elever som riskerar att inte nå skolans mål ska identifieras tidigt så att rätt insatser och stöd kan erbjudas.</p>
<p>I Lund ska arbetet med unga som varken arbetar eller studerar stärkas. (Flyttats från Arbete och sysselsättning)</p>	<p>Det främjande arbetet med unga som varken arbetar eller studerar ska stärkas.</p>
<p>I Lunds kommun ska arbetet stärkas för att fler barn och unga ska ha en meningsfull fritid. Barn från studieovana hem och från mindre gynnsamma socioekonomiska förhållanden ska särskilt</p>	<p>I Lund ska skolan användas som en arena för att introducera fritidsaktiviteter och föreningsliv med ett särskilt fokus på att öka intresset hos underrepresenterade grupper, ha hög tillgänglighet samt möjliggöra för fler att delta.</p>

uppmärksammas.	
Formuleringarna har flyttats till målområde Levnadsvanor	Skolan ska utvecklas som hälsofrämjande arena genom att arbeta främjande och förebyggande med gemenskap och trygghet, psykisk hälsa samt ökad fysisk aktivitet. Kommunen ska erbjuda alla föräldrar olika former av stöd under barnets hela uppväxt.
Lunds kommun ska skapa förutsättningar för samverkan mellan formellt och informellt lärande på fritiden, på skoltid och i nära anslutning till skoldagen.	I Lund ska skolan användas som en arena för att introducera fritidsaktiviteter och föreningsliv med ett särskilt fokus på att öka intresset hos underrepresenterade grupper, ha hög tillgänglighet samt möjliggöra för fler att delta.
Ny formulering	Formulering i remissversion
Levnadsvanor - Främja hälsosamma vanor genom hela livet	Levnadsvanor - Främja hälsosamma vanor genom hela livet
Lunds kommun ska arbeta för att öka den ekonomiska tillgängligheten till hälsofrämjande miljöer och aktiviteter.	Lunds kommun ska arbeta för att öka den fysiska och ekonomiska tillgängligheten till hälsofrämjande miljöer och aktiviteter.
Lunds kommun ska i sin fysiska planering säkerställa mer jämlik och jämställd tillgång till grön- och friluftsområden, gång- och cykelvägar, rekreation och spontanidrottsplatser, skolgårdar och idrottsanläggningar.	Det kan till exempel innebära att kommunen i sin fysiska planering säkerställer mer jämlik tillgång till grön- och friluftslivsområden, gång- och cykelvägar, rekreation, spontanidrottsplatser och idrottsanläggningar.
I Lunds kommun ska samtliga måltider och val av livsmedel bidra till bättre matvanor, vara likvärdiga inom kommunens olika verksamheter samt vara framställda under goda arbetsförhållanden.	I Lunds kommuns verksamheter ska hälsosamma matvanor främjas genom att erbjuda måltider i en trivsam miljö, tillagade av bra råvaror av hög kvalitet med fokus på en hållbar utveckling.
Lunds kommun ska erbjuda alla vårdnadshavare olika former av stöd under barnets hela uppväxt.	Kommunen ska erbjuda alla föräldrar olika former av stöd under barnets hela uppväxt. (Flyttats från Utbildning och lärande)
I Lunds kommun ska den psykiska hälsan och den fysiska aktiviteten öka.* <i>*Det kan ske genom att utbilda barn och unga om psykisk hälsa och suicidprevention genom evidensbaserade program och öka kännedomen om insatser för psykisk hälsa.</i>	Skolan ska utvecklas som hälsofrämjande arena genom att arbeta främjande och förebyggande med gemenskap och trygghet, psykisk hälsa samt ökad fysisk aktivitet. (Flyttats från Utbildning och lärande)
Lunds kommun ska arbeta för att förebygga spelmissbruk och antalet barn och unga som börjar använda narkotika och dopningsmedel eller debuterar innan 18 års ålder med alkohol och tobak ska minska.	Kommunen ska även arbeta för att begränsa tillgängligheten till hälsoskadliga produkter som alkohol och tobak, förebygga spelmissbruk samt arbeta för ett narkotika- och dopningsfritt samhälle.
Ny formulering	Formulering i remissversion
Arbete och sysselsättning - Ökad	Arbete och sysselsättning - Ökad

etablering på arbetsmarknaden	etablering på arbetsmarknaden
<p>Lunds kommunkoncern ska vara en aktör som arbetar inkluderande och ska tillsammans med andra aktörer ge ett samlat stöd för att arbetslösheten ska minska och inkluderingen öka bland Lunds invånare.</p> <p><i>*Det kan ske genom att utveckla en process för att möjliggöra upphandling med sociala krav och idéburet offentligt partnerskap (IOP).</i></p>	<p>Lunds kommun ska tillsammans med andra aktörer ge ett samlat stöd för att underlätta för grupper med högre arbetslöshet att ta sig in på arbetsmarknaden.</p>
<p>Målet om barns rättigheter kommer att följas genom befintligt styrdokument för området.</p>	<p>Även barns perspektiv ska beaktas i familjer med långvarig arbetslöshet.</p>
<p>I Lunds kommunkoncern ska arbetsplatser kännetecknas av respekt för alla människors lika värde och frihet från diskriminering. Alla medarbetare ska behandlas likvärdigt vad gäller arbetsförhållanden, anställningsvillkor och utvecklingsmöjligheter.</p>	<p>I Lund ska alla ges samma förutsättningar att göra studie- och yrkesval samt ha möjlighet att delta i ett arbetsliv fritt från diskriminering.</p>
<p>Lunds kommun ska stärka samverkan med Arbetsförmedlingen för att kompetensförsörjningen till Lunds kommun som arbetsgivare klaras av.</p>	<p>Lunds kommun ska verka för att anställa fler medarbetare inom grupper med hög arbetslöshet och för en rekryteringsprocess fri från diskriminering.</p>
<p>NYTT MÅL: Lunds kommun ska arbeta systematiskt för att främja hälsa, förebygga ohälsa och olycksfall samt för att uppnå en god social, organisatorisk och fysisk arbetsmiljö.</p>	
Ny formulering	Formulering i remissversion
<p>Boende och närmiljö – Hela Lund ska leva och utvecklas</p>	<p>Boende och närmiljö – Hela Lund ska leva och utvecklas</p>
<p>Lunds kommun ska i stadsutvecklingen skapa jämlik och jämställd tillgång till kollektivtrafik, aktiva transporter och service.</p>	<p>Det innebär bland annat att arbeta med hållbara transporter med god tillgänglighet för alla.</p>
<p>Lunds kommun ska i plan- och exploateringsprocesser aktivt arbeta för att främja social hållbarhet.</p>	<p>Lunds kommun ska vara en föregångare i hållbar stadsutveckling. Det innebär bland annat att lägga stor vikt vid den sociala hållbarheten.</p>
<p>Lunds kommun ska ha ett brett utbud av bostäder och arbeta för att tillgodose bostadsbehov för människor som befinner sig i olika faser av livet, har olika preferenser och olika ekonomiska förutsättningar.</p>	<p>I Lund finns ett underskott av bostäder som är särskilt stort för unga och äldre, studenter och nyanlända. För att uppnå socialt hållbara miljöer är det viktigt att varje tätort och stadsdel kan erbjuda en bred boendepalet, vilket minskar segregation. Det ska finnas bostäder i varierande storlekar och upplåtelseformer som möter olika gruppers och hela livets behov och önskemål.</p>
<p>NYTT MÅL: I Lund ska stadsplaneringen sträva mot att skapa en blandad och jämlik kommun, med inkluderande platser för möten, aktivitet och rekreation med hög trygghet.</p>	

<p>I Lund ska det som byggs nytt, byggs om eller ändras utformas utifrån principerna om universell utformning. Det innebär bland annat att från början ta hänsyn till alla användares behov istället för att göra anpassningar i efterhand.</p> <p>Gällande regler för tillgänglighet ska uppfyllas och befintliga hinder för tillgänglighet ska successivt tas bort.</p>	<p>I Lund ska allt nytt som utformas och planeras göras tillgängligt för alla genom universell utformning. Det innebär att från början tillgodose ett brett spektrum av behov istället för att göra anpassningar i efterhand. Det gäller att såväl utemiljöer, lokaler, gång- och cykelstråk och kollektivtrafik samt information, kommunikation och tjänster är tillgängliga och jämställda.</p>
<p>NYTT MÅL: I Lunds kommun ska inte kommuninvånarna utsättas för hälsoskadliga ämnen, luftpartiklar, buller eller strålning.</p>	
<p>Ny formulering</p>	<p>Formulering i remissversion</p>
<p>Jämställdhet - Kvinnor, män och icke-binära ska ha samma makt att forma samhället och sina egna liv</p>	<p>Jämställdhet - Kvinnor och män ska ha samma makt att forma samhället och sina egna liv</p>
<p>Likvärdigt arbete ska ge likvärdig lön.</p>	
<p>I Lunds kommun ska ett verkningsfullt förebyggande arbete mot våld i nära relationer vidareutvecklas.*</p> <p><i>*Det kan ske genom att kommunens anställda (chefer och medarbetare) får kontinuerlig och långsiktig kompetensutveckling.</i></p>	
<p>Lunds kommun ska ha god kunskapsnivå och metodutvecklingen inom jämställdhet.</p> <p><i>*Det kan ske genom att all statistik som avser individer är könsuppdelad (kvinnor och män) om det inte finns särskilda skäl emot.</i></p>	
	<p>I Lund ska jämställdhetsarbetet stärkas genom att ske systematiskt, i samverkan med såväl kommunala som externa aktörer och vara baserat på kunskap. Arbetet syftar till att synliggöra skillnader och likheter mellan kvinnors och mäns villkor i samhället och att rikta insatserna där behoven är som störst. Det ska säkerställa hög kvalitet i verksamheten och att goda resultat nås för både kvinnor och män, flickor och pojkar.</p>