



Kontaktperson
Miljöavdelningen
Naturskyddsenheten
Christer Persson
010 - 224 10 00 (vxl)
skane@lansstyrelsen.se

harald_perby@bredband.net

Angående förslag till naturreservat i Höjeådal

Naturskyddsenheten har tagit del av ert förslag till naturreservat i delar av Höjeådal i Lunds och Staffanstorps kommun. Förslaget bygger på ett utmärkt faktaunderlag. Området har sannolikt värden som kan utgöra motiv till ett långsiktigt områdesskydd.

Ytan som är avgränsad på kartbilaga 3 omfattar cirka 720 ha mark i Höjeådal söder om Lund. Det föreslagna naturreservatet ligger till stor del i Lunds kommun men berör även Staffanstorps kommun. Objektet utgörs av cirka 563 ha odlingsmark, cirka 13 ha vattendrag och cirka 12 ha skogsmark. Markägare är bland annat Lunds kommun, Svenska Kyrkan, stiftelser och enskilda. Delar av området berörs av detaljplaner. Det finns rödlistade arter i området, främst utmed Höje å.

Statens möjligheter att bilda områdesskydd är för närvarande mycket begränsade beroende på att Naturvårdsverkets anslag för markåtkomst har reducerats kraftigt under innevarande budgetår. Arbetet med områdesskydd är därför helt inriktat på att avsluta pågående ärenden, i första hand ärenden om skydd av områden som berörs av Natura 2000, marina miljöer och ädellövskog. Nya ärenden öppnas endast undantagsvis och då handlar det om mindre områden där markåtkomstkostnaderna är låga. Prognosen för tillgången till markåtkomstmedel i framtiden är oklar.

I Lunds kommun har staten bildat 1 nationalpark, 26 naturreservat och 1 naturvårdsområde med en sammanlagd areal på 6 980 ha. Vidare finns statligt bildade naturreservat som även berör intilliggande kommuner. Lunds kommun har bildat 6 naturreservat och ett biotopskyddsområde med en sammanlagd areal på 140 ha. I Staffanstorps kommun finns ett statligt naturreservat på knappt 6 ha men inga kommunala naturreservat.



Länsstyrelsen ser gärna att kommunerna arbetar mer med områdesskydd för att bidra till att nå miljömålen. Det finns möjligheter för kommunerna att söka statliga bidrag, bland annat för att ta fram inventeringsunderlag och skötselplaner till områdesskydd.

Länsstyrelsen har i dagsläget ingen möjlighet att påbörja nya områdesskyddsärenden som kan generera höga kostnader för markåtkomst utan hänvisar istället till de berörda kommunerna som har möjligheter genomföra områdesskydd med gemensamma bestämmelser.

Denna handling har bekräftats digitalt och saknar därför namnunderskrift

Christer Persson

Kopia till:

Lunds kommun: Miljöförvaltningen, Tekniska förvaltningen

Lunds kommun: AH, PJ

Staffanstorps kommun: Stadsbyggnadsförvaltningen, Bertil Bengtsson

Kopia internt till:

CB, R-grupp

För information om hur Länsstyrelsen Skåne behandlar personuppgifter, se www.lansstyrelsen.se/dataskydd.

Från: harald_perby@bredband.net
Skickat: Mon, 1 Jul 2019 08:23:42 +0100
Till: "Länsstyrelsen Skåne" <skane@lansstyrelsen.se>
Ämne: Förslag om naturreservatsbildning i Höjeådalens
Bilagor: Naturreservatsansökan - slutlig.doc, Karta med gränser.docx

Hej,

Härmed översänds ett förslag om att det bör bildas ett statligt naturreservat som omfattar Höjeådalens. Förslaget har tagits fram inom Höjeådalens intresseförening. Den separata kartan innehåller bilaga 3 till skrivelsen.

Vi vill ha reda på vilket diarienummer ärendet får och vem som kommer att handlägga frågan.

Med vänlig hälsning

Harald Perby

Sekreterare

Sunnanväg 18 O
222 26 Lund

0702 83 79 21

Förslag om att bilda ett natur-, kultur- och friluftersreservat i Höjeådalen

Innehåll

| | |
|---|----|
| 1. Sammanfattning och förslag | 1 |
| 2. Lagstiftning och miljö kvalitetsmål | 1 |
| 3. Allemansrättslig mark nära Lunds tätort och i nordvästra delen av Staffanstorps kommun | 2 |
| 4. Naturvärden i Höjeådalen | 4 |
| 5. Kulturhistoriska värden | 6 |
| 6. Geografisk omfattning | 7 |
| 7. Framtida utveckling | 8 |
| Bilaga 1. Restider till och från rekreationsområden i Lunds närhet | 10 |
| Bilaga 2. Skärmdump från Fornsök med kända fornminnen i Höjeådalen | 11 |
| Bilaga 3. Karta med förslag till reservatgränser | 12 |

1. Sammanfattning och förslag

I enlighet med 7 kap 4§ Miljöbalken (1998:808) bör Höjeådalen från Knästorp till gränsen mellan Lunds och Lommas kommuner och dess närmaste omgivningar avsättas som ett statligt naturreservat med syftet:

- att bevara och utveckla upplevelsevärdena i ett välbesökt naturområde som har stor betydelse som ett friluft-, rekreations- och utbildningsområde för allmänheten,
- att bevara biologisk mångfald och att skydda, vårda och restaurera värdefulla kultur- och naturmiljöer samt att återställa livsmiljöer för skyddsvärda arter,
- att skydda ån och dess utflöde från ökad tillförsel av föroreningar från ytterligare hårdgjord mark i närområdet,
- att skydda en av sydvästra Skånes mest välbesökta och lättillgängligaste fågellokaler och
- att skapa/skydda en ekologisk korridor.

Reservatet bör vara statligt eftersom det omfattar områden i både Lunds och Staffanstorps kommuner.

2. Lagstiftning och miljö kvalitetsmål

Skälen för att bilda ett naturreservat sammanfattas i 7 kap 4§ Miljöbalken (1998:808). Höjeådalen uppfyller dessa krav. Området är viktigt för friluftslivet, hyser i delar en intressant biologisk mångfald och där finns kulturvärden att bevara.

I EU:s vattendirektiv¹ anges krav på ytvatten med mera som är tillämpliga för Höje å.

Förslaget är positivt för arbetet med att regionalt nå flera miljökvalitetsmål, vilket är en uppgift för länsstyrelsen². Den femte preciseringen till miljökvalitetsmålet God bebyggd miljö³ om att det ska finnas natur och grönområden med god kvalitet och tillgänglighet nära bebyggelse är central. Förslaget bidrar även till att nå främst Begränsad klimatpåverkan, Levande sjöar och vattendrag, Myllrande våtmarker, Ingen övergödning, Ett rikt odlingslandskap och Ett rikt växt- och djurliv.

Befintlig klassificering och skydd av området

Idag är Höje å från Genarp till Lomma enligt 3 kap 6§ Miljöbalken klassad som ett riksintresse för friluftsliv (FM 14)⁴ med aktiviteter som promenader, fågelskådning med mera. Motivet är att området har särskilt goda förutsättningar för berikande upplevelser i natur och kulturmiljöer eller vattenanknutna friluftaktiviteter. I öster går området direkt över i Häckebergaområdet, som är ett riksintresse för friluftsliv och naturvård (M95).

Lunds tätort är klassad som riksintresse för kulturmiljön (M87). Landskapsbilden i Höjeådalen ingår med motiveringen: ”Uttryck för riksintresset är bland annat stadssiluetten med siktlinjer ut från staden och in mot Lund från det omgivande slättlandskapet.” Det innebär att fälten mellan Höje å och väg 108 inte bör bebyggas då det förstör siktlinjen mot staden. Landskapsbilden i Höjeådalen i Lunds och Staffanstorps kommuner har den högsta skyddsklassen enligt Länsstyrelsen⁵.

Betesmarkerna längs ån från Trolleberg och inklusive Östra Kanik har bara klassats som 3 (lägsta klassen) av Länsstyrelsen. Eftersom dessa ingår som en integrerad del i dalgångens funktion som ekologisk korridor och rekreationsområde är det viktigt att de också ingår i naturreservatet.

3. Allemansrättslig mark nära Lunds tätort och i nordvästra delen av Staffanstorps kommun

Höje å passerar genom ett av landets mest tätbefolkade områden med minst tillgång till allemansrättslig mark. Omgivningar domineras av tätorter, åkrar, vägar och järnvägar. Lunds kommun⁶ har bedömt att Höjeådalen har stor betydelse för det tätortsnära friluftslivet, stora landskapsestetiska värden, kulturhistoriska, geologiska och biologiska värden. I Staffanstorps kommun utgör allemansrättslig mark högst tio procent av ytan⁷. I Lunds kommun är andelen mellan 40 och 50 procent⁸ men det är missvisande för den södra och

1 Europaparlamentets och Rådets direktiv 2000/60/EG av den 23 oktober 2000 om upprättande av en ram för gemenskapens åtgärder på vattenpolitikens område

2 Jämför med 6§ förordningen (2017:868) med länsstyrelseinstruktion.

3 <http://www.sverigesmiljomal.se/miljomalen/god-bebyggd-miljo/preciseringar-av-god-bebyggd-miljo/>

4 Riksantikvarieämbetet Riksintressen för kulturmiljövården – Skåne län. Dokument uppdaterat 2014-02-18.

5 Från Sandhammaren till Kullaberg - naturvårdsprogram för Skåne, delen gamla M-län (Malmöhus), sid 97 och 141 Länsstyrelsen Skåne 1997.

6 Grönstruktur- och naturvårdsprogram för Lunds kommun, antaget av kommunfullmäktige 2006-03-30, §46, Lunds kommun.

7 Markanvändning, tillgänglighet och flerkärnig ortstruktur - Strukturbild för Skåne PM Region Skåne Sid. 33. https://utveckling.skane.se/siteassets/publikationer_dokument/temapm---kommundialog-skane-vaxer.pdf

8 Naturvårdsplan för Lunds kommun, 1990, Lunds kommun, sid 40.

centrala delen av staden. Antalet invånare per hektar allemansrättslig mark inom 10 km från tätortsgränsen är bland Skånes högsta⁹. Kommunens stora allemansrättsliga områden ligger långt öster om centralorten och kräver bil eller långa kollektivresor. Detta gör Höjeådalen till ett välbesökt och uppskattat närnaturområde.

Redan 1990 framhöll Lunds kommun¹⁰ områdets värde och det poängteras också att det är ett av kommunens få närrekreationsområden. De andra är Nöbbelövs mosse och Kungsmarken, som dock inte fungerar för södra och centrala Lund och Staffanstorp. Intresset för att besöka Kungsmarken begränsas av att den till största delen upptas av en golfbana. Höjeådalen får däremot en större betydelse som närrekreationsområde när det byggs nya bostäder till exempel på industriområdet vid Åkerlund och Rausings väg.

Enligt Lunds kommuns grönprom¹¹ ska invånarna i kommunen ha tillgång till ett "Närrekreationsområde på minst 15 ha inom 3 km från bostaden ... Ett område för närrekreation kan vara anlagd park av naturliknande karaktär, skogsplantering eller allemansrättsligt tillgängligt naturområde." Det är endast Höjeådalen som uppfyller detta krav för södra och centrala Lund (och nordvästra delen av Staffanstorps kommun med Flackarp och Hjärup). De stora grönområden som anläggs på Brunshög ligger på för stort avstånd för södra Lund och nordvästra Staffanstorps kommun och har inte det uppvuxna områdets kvaliteter.

Avståndet från bostaden till närmaste natur har stor betydelse för besöksfrekvensen och Höjeådalen ligger inom mindre än 300 m avstånd för många som bor i stadsdelarna Väster, Klostergården och Nilstorp i Lund men besöks även av boende i Lund i övrigt, Värpinge, Flackarp och Hjärup i Staffanstorp (1 - 2 km avstånd). I bilaga 1 redovisas beräknade resor för boende i olika delar av Lund till Höjeådalen respektive Skryllegården. Slutsatsen är att Skrylleområdet inte kan fylla den roll som Höjeådalen spelar.

Närnaturens betydelse för folkhälsan

Att ha tillgång till grönområden minskar antalet tillfällen när människor lider av stress¹² och återhämtning går snabbare när folk vistas i naturen^{13 14}. Det är därmed positivt för hälsan och samhällsekonomin att alla har nära till parker och natur. Stressåterhämtningen beror på att naturupplevelsen ger distans till vardagens krav och rutiner och det förstärks av att intresset för naturen får det orsakar stress att bli av mindre betydelse. Det styrks av studier som visar att den som besöker ett grönområde ofta känner sig mindre stressad. Sambandet gäller oavsett kön, ålder och social och ekonomisk position i samhället¹⁵. I den senaste folkhälsopolitiska propositionen betonade regeringen vikten av tillgång till närnatur¹⁶.

9 Grönstrukturprogram för Skåne, 2004, Region Skåne, sid 58.

10 Naturvårdsplan för Lunds kommun 1990, sid 35-38.

11 Lunds kommun: Grönstruktur- och naturvårdsprogram för Lunds kommun, antaget av kommunfullmäktige 2006-03-30, §46.

12 Grahn, P. m fl 2003: Landscape Planning and Stress. 36. Urban Forestry & Urban Greening.

13 Bowler et al (2010) A systematic review of evidence for the added benefits to health of exposure to natural environments BMC Public Health., 201010:456 <https://doi.org/10.1186/1471-2458-10-456>

14 Ulrich (1984), View through a window may influence recovery from surgery. Science 27 Apr 1984: Vol. 224, Issue 4647, pp. 420-421 DOI: 10.1126/science.6143402.

15 Grahn & Stigsdotter (2003) "Landscape planning and stress" Urban Forestry & Urban Greening Volume 2, Issue 1, 2003, Pages 1-18. <https://doi.org/10.1078/1618-8667-00019>

16 Proposition 2017/18:249 God och jämlik hälsa – en utvecklad folkhälsopolitik.

Fysisk inaktivitet är en av de största riskfaktorerna för ohälsa och tidig död¹⁷. Vardagsmotion som promenader är en av de viktigaste formerna för fysisk aktivitet och forskningen visar att en grön närmiljö har en avgörande betydelse för om man är fysiskt aktiv och vistas utomhus¹⁸. Naturupplevelser kan även förkorta rehabiliteringstiden efter en operation.¹⁹

I ett tätbefolkat och transportintensivt område som sydvästra Skåne finns det få områden med tystnad eller låga bullernivåer. Många människor behöver och söker ostördhet i en variationsrik och naturpräglad miljö som ger möjlighet till återhämtning. I undersökningar om trivsel i stadsmiljö beklagade 25 procent av respondenterna att de kände sig störda av vägtrafikens buller. Studier visar att blodtrycket ökar vid vistelse i urban miljö och sjunker för promenerande i naturmiljö²⁰. För att Höjeådalen även i fortsättningen ska kunna erbjuda bra upplevelser och möjlighet till återhämtning och rekreation i en naturmiljö är det viktigt att den inte påverkas av påtagliga intryck från stadsmiljön som mer bebyggelse samt buller från närbelägen trafik. Därför bör Höjeådalen skyddas för att minimera risken för exploatering för bostäder och vägar för fordonstrafik.

4. Naturvärden i Höjeådalen

En viktig ekologisk korridor i ett i artfattigt jordbrukslandskap med få spridningsvägar

Höjeådalen bildar en viktig ekologisk korridor som förbinder ett par naturområden i ett i övrigt hårt exploaterat landskap. Region Skåne²¹ pekar ut hela sträckningen av Höjeå som ett "Ekologiskt stråk med utvecklingspotential" och som "Viktigt ekologiskt spridningsstråk". Hela Höjeådalen mellan motorvägen och kommungränsen vid Trolleberg, samt hela Sankt Lars pekas ut som områden med höga ekologiska värden av Lunds kommun²². Man säger också "Längs Höjeå bör ett regionalt stråk skapas till Lomma resp. Genarp".

Biologiskt sett är det viktigt att små populationer har ett genutbyte med artfränder i angränsande områden och kan sprida sig. Det krävs att de klarar av de miljöer som förbinder de olika delområdena. Ätliga groda har under senare år med stor framgång kunnat sprida sig från Kvarndammen till reningsverksdammarna då det finns en vattenförbindelse.

Den ekologiska korridoren består idag av en mestadels smal remsa längs med åfåran, dammarna, ruderatmark mellan Källbyverket och södra stambanan, angränsande stadsdelars grönområden (Sankt Lars park, Gröna stråket längs med järnvägen med fotbollsplanerna, grönskan runt Källbybadet), odlingslottsområden (Källbymölla, Källbytäppan, Badarevägen, Åkerlund & Rausing) och koloniområden (Klostertäppan, Högbo, Västra Sommar-

17 <http://www.lakartidningen.se/Functions/OldArticleView.aspx?articleId=18690>

18 Grönstruktur- och naturvårdsprogram för Lunds kommun, antaget av kommunfullmäktige 2006-03-30, §46, Lunds kommun

19 Ulrich et al (1991). Environmental Psychology

20 Hartig 2003 "I naturen sjunker blodtrycket" Skog & Forskning 2003

21 Region Skåne 2004 Grönstrukturprogram för Skåne kartorna på sid 27 och sid 38.

22 Lunds kommun https://www.lund.se/globalassets/lund.se/bygg_bo/klimat-miljo-och-hallbarhet/relevanta-miljodokument/gronstruktur-och-naturvardsprogram.pdf sid 12, 64 och 81.

staden, Västhagen). Rinnebäcksravinen är avskuren då bäcken är kulverterad genom Värpinge. Den bör på något sätt åter kopplas till ådalen.

Bryts kontakterna mellan grönområdena försämras förutsättningarna för att bevara och utveckla deras kvaliteter, den biologiska mångfalden och ekosystemens funktion. En studie av Nationalstadsparken i Stockholm och dess omgivningar visade att när parkens randområden exploaterades försämrades dess kvaliteter²³. Förtätning av staden som inte lämnar tillräckligt utrymme äventyrar alltså dess ekologiska hållbarhet och den biologiska mångfalden. Den gröna strukturen behöver alltså vara sammanhängande.

Hot mot den ekologiska korridorens funktion

Några alternativa naturliga spridningsvägar mellan Höjeådalens östligaste och västligaste delar finns inte för många arter. Bryts den ekologiska korridoren påverkar det därför betydligt större områden. Nya intrång som den planerade vägen från Åkerlund och Rausings väg till väg 108 försämrar den ekologiska korridoren. Istället bör man arbeta för att minska av befintliga hinder. Det är redan problem med korsande vägar och järnvägar med kontinuerlig rörelse och buller. Speciellt problematiska i detta avseende är motorvägen E22 och Malmövägen som har låga, smala broar över ån. Det finns inte ens plats för en stig under broarna, de är effektiva barriärer även för människor. Föreningen ser därför positivt på planerna att höja och förlänga motorvägsbron i samband att trafikplatsen Lund Södra byggs om²⁴ liksom att möjligheterna för små och medelstora däggdjur att passera säkerställs på båda sidor utmed ån. För Malmövägen finns det tyvärr inga liknande planer. Den befintliga bron för väg 108 (väster om Trolleberg) är däremot hög och bred och utgör inget fysiskt hinder. Däremot stör bullret från trafiken.

Höje ås ekologiska status behöver förbättras

Höje å har en tveksam ekologisk status²⁵ och bör inte utsättas för ytterligare negativ påverkan för att kraven i EU:s vattendirektiv ska nås. Bland annat är det tveksamt om miljömålen i artikel 4 i direktivet och de angivna tidsgränserna i artikeln kan anses vara uppnådda när det gäller Höje å och dess avrinningsområde.

Till miljö kvalitetsmålet Levande sjöar och vattendrag finns det elva preciseringar²⁶. Av de som är relevanta för Höje å bedömer vi att ingen är uppnådd idag trots att det inom ramen för åtgärdsprogrammet har vidtagits omfattande åtgärder. För att förbättra tillståndet behöver det genomföras åtgärder i hela vattenavrinningsområdet men det är särskilt viktigt att

23 Peter Schantz In book: The European City and Green Space; London, Stockholm, Helsinki and St Petersburg, 1850-2000, Edition: 1st, Chapter: The Formation of National Urban Parks: a Nordic Contribution to Sustainable Development?, Publisher: Ashgate Publishing Limited, Aldershot, Great Britain, Editors: Peter Clark, pp.159-174 S 170

https://www.researchgate.net/publication/273141855_The_Formation_of_National_Urban_Parks_a_Nordic_Contribution_to_Sustainable_Development/download

24 Trafikverket Granskningshandling Väg E22 Ny Trafikplats Lund Södra. Lund och Staffanstorps kommun, Skåne län. Planbeskrivning, 2018-06-15.

25 Viss, Vatteninformationssystem Sverige. <https://viss.lansstyrelsen.se/Waters.aspxwaterMSCD=WA73964556>

26 <https://www.naturvardsverket.se/Miljoarbete-i-samhallet/Sveriges-miljomal/Miljokvalitetsmalen/Levande-sjoar-och-vattendrag/Precisering-av-Levande-sjoar-och-vattendrag/>

minska belastningen från åns närmiljö. Ett särskilt problem är att det finns rensmassor med kraftigt förhöjd oljehalt vid Knästorp²⁷.

En del hårdgörningar är redan genomförda/beslutade. Dessa riskerar att ytterligare försämra åns tillstånd och innebär att skyddet blir ännu viktigare. Dagvattenflödet mot ån ökar och med det tillförseln av föroreningar om nya ytor hårdgörs när den planerade Källbystaden byggs, när de nya spåren dras fram och när Klostergårdens station anläggs. Det samma sker om bostadsområdet Källby ängar utvidgas. För åns vattenkvalitet är det därför viktigt att inga ytterligare ytor i dess närhet hårdgörs. Ett naturreservat som omfattar en tillräckligt bred zon på båda sidor om ån kan därför bidra till åns ekologiska status förbättras, vilket bidrar till att kraven i vattendirektivet och miljökvalitetsmålets preciseringar infrias lokalt.

En av sydvästra Skånes mest välbesökta och lättillgängliga fågellokal skyddas

Området är en populär och välbesökt fågellokal. Källbyverkets dammar är kända långt utanför Lund för det stora antalet övervintrande våtmarksfåglar. Grunden för dammarnas funktion som fågellokal är att det finns ett kontinuerligt flöde och att större delen alltid är isfria, vilket bör säkerställas om verket läggs ned. Dammarna är även en viktig lokal för fladdermöss varför ljusstörningarna bör minimeras.

Inom området häckar i Sverige mindre vanliga arter som kungsfiskare, backsvala och kärrensångare och det finns goda stammar av Sydsveriges lövskogsarter. Vintertid övervintrar populära skogsarter som domherre, sidensvans och gråsiska i området.

För grodor och salamandrar är kombinationen av lekdammar och marker där de kan söka föda eller övervintra avgörande. Till exempel förekommer vanlig groda och vanlig padda frekvent i Källbymölla odlingsområde. En lott inom området är avsatt som ett informellt minireservat där mindre vattensalamander föryngrar sig i de små dammarna. Den ätliga grodan har en god stam i kvarndammen och i reningsverksdammarna. I Sverige är den begränsad till sydvästra Skåne med undantag för ett par troligen utplanterade bestånd. Stammen i området är stor och viktig nationellt.

5. Kulturhistoriska värden

I Höjeådalen finns många historiska lämningarna från stenåldern till modern tid, se bilaga 2. Ån var en viktig transportled upp mot Uppåkraområdet vars historiska betydelse inte behöver utvecklas. Det finns tiotal kända boplatser och väster om industriområdet vid Lyckebacken finns en bronsåldershöj. Delar av området omfattas därför av lagen (1942:350) om fornminnen.

Källbyområdet

I sitt bevarandeprogram behandlar Lunds kommun Källbyområdet²⁸. Byn Källby hade anor från järnåldern och fick troligen ett permanent läge från 1000-talet. Ett spår av byn är den gamla byvägen som löper från Västanväg ner mot bron över Höjeå upp mot Flackarp. Vid

27 Analys av rensmassor vid Knästorp, Ekologgruppen 2016, sidan 6. Länk "Rapport rensmassor Knästorp" på <http://www.hojea.se/Recipientkontroll.htm>

28 http://bevaringsprogram.lund.se/wiki/bevaringsprogram/index.php/K%C3%A4llby_-_en_utpl%C3%A5nad_by

åpassagen finns rester av Källbymöllas kvarndamm. De hamlade pilarna längs byvägen norr om bron bör vara minst 150 - 200 år gamla.

I området finns fragment av det äldre odlingslandskap som låg på Källbys marker. Väster och söder om Lyckebacken samt runt Hälsans stig från Nordanväg fram till hundrastplatsen vid Badarevägen finns hassel- och avenboksbestånd. Enstaka plantor kan vara relativt gamla men vi har inte lyckats kartlägga hur gamla bestånden är och hur omfattande de har varit tidigare. Insprängt i dessa bestånd växer körsbärs- och mirabellträd. För ett äldre jordbruk var det brukligt att fruktträd blandades in i bestånd av andra arter.

Sankt Larsparken

Genom Sankt Larsparken passerar Höje å genom en annan omgivning än i angränsande delar. Ån löper i en mindre ravin genom parken och förefaller inte vara lika rätad som på sträckan västerut till Värpinge.

Förutom det före detta mentalsjukhusets kulturhistoriskt värdefulla byggnader finns där en park med högstammiga träd med ett relativt rikt fågelliv. Även om parken är anlagd och där finns bebyggelse har den i delar drag av en äldre lövskog av en typ som inte finns nära stadens centrum. Lunds kommun betecknar den som ”uteklassrum”²⁹.

6. Geografisk omfattning

Förslaget till reservatsgränser framgår av kartan i bilaga 3. Det omfattar ådalen från områden kring Knästorp i öster till kommungränsen mellan Lund och Lomma i väster. Reservatet bör vara statligt eftersom det omfattar mark i två kommuner (Lund och Staffanstorp). Majoriteten i Lunds kommun har nu enats om att bilda ett kommunalt naturreservat i sin del av dalen. Det är ett bra steg som vi stödjer men det räcker inte eftersom även områden i Staffanstorp på Höjeås södra sida är viktiga för friluftslivet och djur- och växtliv. Det går inte att skydda den ena sidan av ån och bygga nära den på den andra.

Gränserna är valda för att skapa en sammanhängande ekologisk korridor som samtidigt fungerar som ett natur/rekreationsområde samt att skydda ån från ökade föroreningar om ytterligare ytor i närområdet hårdgörs. Mellan Trolleberg och kommungränsen Lund-Lomma har det anlagts våtmarker och åfåran har grävts om så att den återigen meandrar³⁰. Det förbättrar den ekologiska korridorens kvalitet och ökar rekreativsvärdet.

Sidledsutsträckningen (nord-syd) ses enklast på kartan i bilagan. Mellan Trolleberg och kommungränsen Lomma-Lund är Önnerupsvägen en naturlig nordgräns. Då ingår områden som flitigt utnyttjas som närnaturområden och som är viktiga för den biologiska mångfalden.

På sträckan mellan väg 103 öster om Trolleberg och E22 bör reservatsgränsen söder om ån följa väg 108. Det följer av sambandet genom topografin, men även med hänvisning till Naturvårdsverkets parameter ”Tilltalande landskapsbild” i samband med riksintresset. På

29 <https://www.lund.se/naturskolan/uteklassrum/sankt-lars-parken/>

30 http://www.hojea.se/rapporter/Trolleberg_meandring_bottenfaua_fisk-2012.pdf

nordsidan av sträckan bör reservatet sammanbindas med reservatet i Rinnebäcksravinen och omfatta de befintliga grönområden/åkrarna söder om Värpinge och Pilelyckan och de befintliga grönområdena/odlingslotterna på båda sidorna längs järnvägen i höjd med Nordanväg. Värt att notera är att dessa åkrar brukas ekologiskt och med kulturarvssorter³¹.

Öster om väg E22 är motivet för de föreslagna gränserna i norr och söder att landskapsbilden ska bevaras och ytterligare tillförsel av föroreningar undvikas³². I samband med den planerade ombyggnaden av E22 vid Lund Södra är avsikten att bygga en passage under motorvägen, vilket gör att den delen blir en integrerad del av rekreationsområdet och även förhoppningsvis en del av en utvidgad ekologisk korridor.

Den föreslagna utformningen bidrar till att Skydda riksintresset (M87) för Lunds tätort, där bland annat stadssiluetten med siktlinjer ut från staden och in mot Lund från det omgivande slättlandskapet är en kvalitet³³.

7. Framtida utveckling

Befintlig verksamhet

Nära Lunds tätort har de nuvarande värdena skapats av människan. Exempelvis är Källbyverkets dammar viktiga för dalgångens biologiska värden. Föreningen ser därför ingen motsättning mellan att den verksamheten fortsätter och dammarna ingår i ett naturreservat. Om Källbyverket stängs bör utvecklingen ske så att dammarnas biologiska värde bibehålls eller till och med ökar. Det förutsätter att de åtminstone i delar är isfria under vintern. På samma sätt bidrar odlings- och kolonilotter inom området genom att de skapar en varierad miljö som utnyttjas av fåglar, insekter och amfibier. Källbymölla odlingsområde är den del av ådalen nära Lunds centrum där det förekommer flest pollinatörer. Jordbruket inom området är viktigt för att bibehålla landskapsbilden.

De närmare villkoren hur dessa verksamheter ska bedrivas i fortsättningen bör med utgångspunkt i 7 kap 5 och 6 §§ Miljöbalken regleras i reservatsföreskrifterna.

En del av planeringen för det framtida attraktiva Lund

Städer och samhällen är attraktivare för både medborgare och besökare om det är nära till naturen och fritidsområden och det är en viktig faktor för att skapa en god livsmiljö för människor. En stor del av vardagsfriluftslivet utövas i det tätortsnära natur- och kulturlandskapet. Naturen är en plats för möten mellan generationer och olika grupper i samhället och bidrar därmed till social sammanhållning och integration.

I enlighet med vad Lunds kommun skriver i översiktsplanen³⁴ om riksintresset FM14 är det viktigt att utveckla rekreations- och naturvärden i området då Höje å är en stor tillgång för

31 https://www.varpingegolfbana.se/?page_id=342

32 Lunds kommun. Grönstruktur- och naturvårdsprogram för Lunds kommun, antaget av kommunfullmäktige 2006-03-30, §46.

33 Riksantikvarieämbetet 2014 Riksintressen för kulturmiljövården – Skåne län (M)

34 Lunds kommuns översiktsplan 2018 sid 82.

lundabornas möjlighet till vardagsnära naturupplevelse och friluftsliv. Detta bör vara ett huvudsyfte med naturreservatet. För att bibehålla värdena i området är det viktigt att ytterligare ingrepp i området begränsas starkt. Det gäller såväl bebyggelse med ytterligare hårdgörning av mark i åns närhet liksom ny infrastruktur.

Motion, vandring och promenader

Lunds kommun ser som en utvecklingsmöjlighet att det anläggs fler stigar, beteshävderna utökas och att delar av området skyddas som naturreservat och framhåller vikten av att näringsbelastningen i ån minskar³⁵. Även i en rapport från Vattenrådet påtalas vikten av minskad närsaltbelastning³⁶.

Skåneleden går idag inte i närheten av Lunds centralort. Ett naturreservat längs Höje å skulle som en extravinst ge ett utmärkt tillfälle att binda ihop Skåneleden vid Genarp/Häckeberga med den kustnära delen vid Lomma.

En resurs för naturpedagogik

Ett bra närnaturområde är ett viktigt instrument när det gäller att bygga upp kunskapen om vår miljö och naturens värde. Till exempel är det i Lunds närhet nästan enbart i Höjeådalens som man ser i övriga landet vanliga djur som räv och rådjur. En naturlig del av inrättandet av ett naturreservat i Höjeådalens är att det öppnas ett naturum där informationen om områdets natur- och kulturvärden till enskilda besökare kombineras med verksamhet riktas till daghem, förskolor och skolor. Detta vore särskilt klokt då Sankt Larsområdet nu utvecklas till ett kärnområde för skolor.

För barn erbjuder Höjeådalens dammar, öppna marker och skogsmarker möjligheter till att lära känna och undersöka naturen och den biologiska mångfalden. Möjligheterna till spontan lek är goda. Detta är viktigt för upplevelsen av och förståelsen för naturen. För mer kvalificerade studier finns det enligt Artportalen flera fladdermusarter i området³⁷. Längs banvallen finns åtminstone följande skyddsvärda växter: klintsnyltrot på väddklint, rosenlök, naverlön, vit sminkrot, ask och pilblad. På ett annat ställe finns den enligt den nationella rödlistan hotade sputsporren.

Ett par hotade insekter har påträffats i Höjeådalens. Det är *Longitarsus pellucidus*, *Scirtes orbicularis*, *Aplocera efformata* (mindre taggmätare), *Abraeus granulum* och *Zygaena filipendulae* (sexfläckig bastardsvärmare) är nära hotade. *Cryptophagus fuscicornis* och *Cossonus parallelepipedus* (större vedvivel) är sårbara.

³⁵ Lunds kommun. Grönstruktur- och naturvårdsprogram för Lunds kommun, antaget av kommunfullmäktige 2006-03-30, §46.

³⁶ Nilsson, R. och Johansson J. 2015 Helhetsperspektiv Höje å – Värdering av och åtgärdsförslag för ekosystemtjänster. Utgiven av Höje å Vattenråd.

³⁷ De påträffade arterna är *Myotis* sp., vattenfladdermus, trollpipistrell, dvärgpipistrel, gråskimlig fladdermus, nordfladdermus och större brunfladdermus. Se Inventering av fladdermöss i Höjeådalens, från Värpinge till S:t Lars park, Lunds kommun, Rydell Eklöf 2018-10-04, på uppdrag av Ekologgruppen.

Restider till och från rekreativsområden i Lunds närhet

Med hjälp av Google Maps har vi jämfört hur snabbt det med olika trafikmedel går att nå Höjeådalen och ett av Lunds populäraste och bäst utbyggda rekreativsområden - Skryllegården - som ligger 13 kilometer öster om innerstaden. Resultatet visas i tabellen nedan. Tiderna är ungefärliga. I alla fall utom ett är bilen snabbast även på korta avstånd.

Restiderna till Höjeådalen är mycket korta med både cykel och bil. Det underlättar korta spontana utflykter dit även på vardagar. Restiderna med kollektivtrafiken är ofta två till tre gånger längre men fortfarande mindre än en halv timme, ofta mycket kortare. Däremot tar det nästan en timme att resa till Skryllegården med cykel eller kollektivtrafik. Det är lite bättre för de östliga stadsdelarna, varifrån det tar en halv timme med cykel. Naturbussen som kör till Skryllegården direkt från Lunds tätort innebär i allmänhet ingen stor skillnad. Två timmars restid fram och tillbaka utesluter spontana utflykter även under helger. Dessutom är turtätheten låg. Resan måste förberedas och vara del av utflykten. Incitamentet att använda bil är stort, mycket större än för resmål i Höjeådalen. Tidsvinsten när man tar bil istället för miljövänliga transportmedel ligger runt en faktor två. Undantaget är återigen stadsdelarna längst i öster. Vi har inte hittat några uppgifter om hur stor andel av resorna som sker med bil, men storleken av parkeringsplatsen i Skryllegården är en tydlig indikation på att andelen av bilresor är hög.

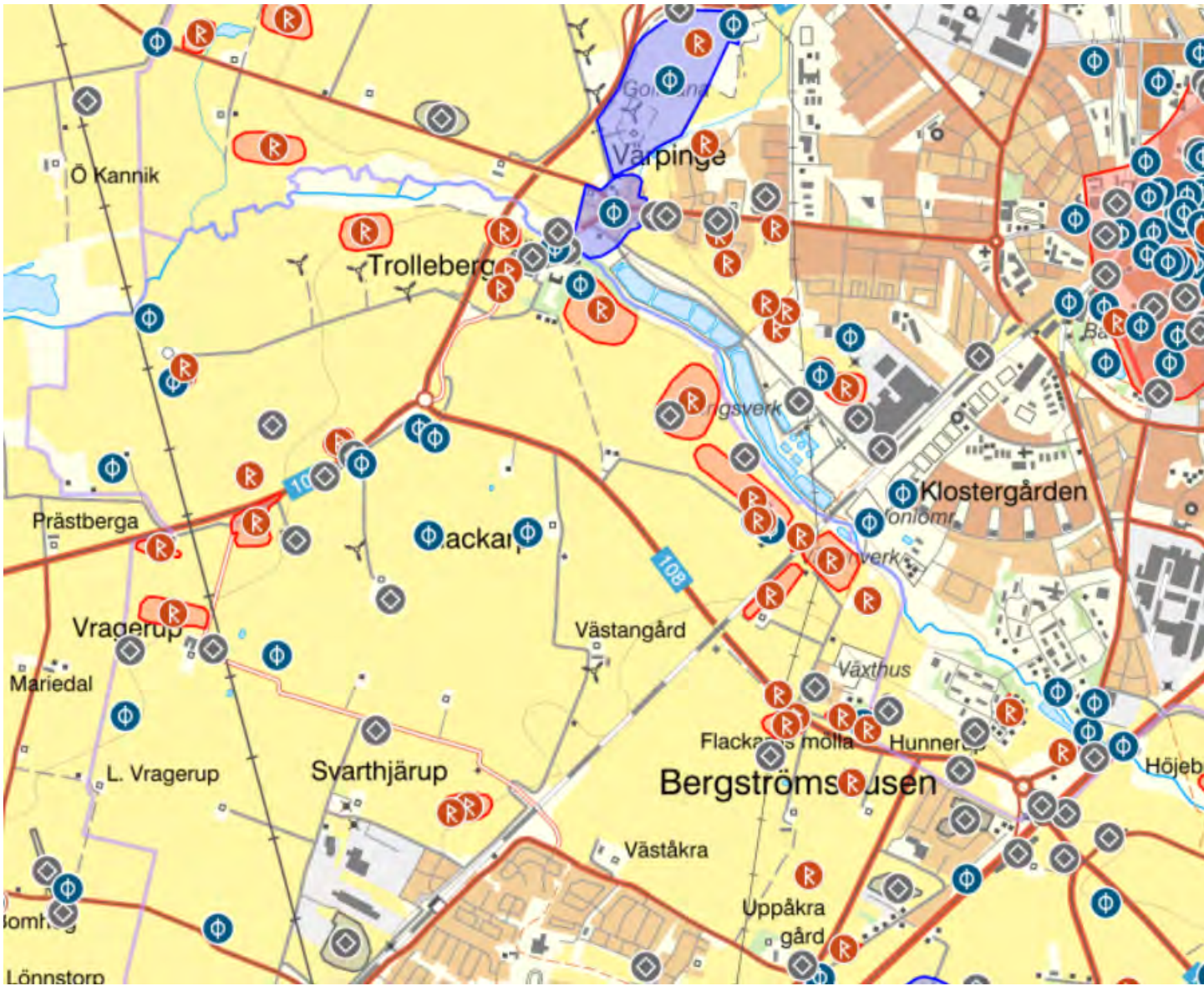
| | Höjeådalen | | | | Skryllegården | | | |
|--------------------------------|------------|-------|-------|---------------|---------------|-------|-------|---------------|
| | Cykel | Buss | Bil | Bil tidsvinst | Cykel | Buss | Bil | Bil tidsvinst |
| | [Min] | [Min] | [Min] | [%] | [Min] | [Min] | [Min] | [%] |
| Lund Väster | 6 | 21 | 6 | 0 | 53 | 59 | 23 | 57 |
| Gunnesbo & Nöbbelöv | 12 | 29 | 10 | 17 | 56 | 56 | 23 | 59 |
| Lund Södra | 5 | 6 | 5 | 0 | 49 | 51 | 21 | 57 |
| Innerstaden | 6 | 13 | 7 | -17 | 46 | 50 | 22 | 52 |
| Lund Nord | 16 | 26 | 10 | 38 | 46 | 51 | 20 | 57 |
| Brunnshög | 22 | 38 | 11 | 50 | 41 | 53 | 18 | 56 |
| Lund Öster | 15 | 36 | 10 | 33 | 30 | 28 | 14 | 50 |

Tabell 1: Restider med olika trafikslag från olika stadsdelar i Lund till någon plats i Höjeådalen eller till Skryllegården.

Runt 40 minuters restid med bil fram och tillbaka till Skryllegården försvårar korta utflykter en vardagskväll. Till Höjeådalen däremot är det enkelt även med miljövänliga transportmedel när man bor i närheten.

Slutsatsen är att Höjeådalen är mycket tillgängligare än Skryllegården. För stadsdelarna Lund Väster, Gunnesbo, Nöbbelöv, Innerstaden och Lund Södra gäller det även för cykling till Höjeådalen. För de andra stadsdelarna blir restiden med cykel till Höjeådalen jämförbar med den för bil till Skryllegården. För Lund Södra är även restiden till Höjeådalen med kollektivtrafik kortare än den med bil till Skryllegården.

Bilaga 2. Skärmdump från Forsök med kända fornminnen i Höjeådal



Bilaga 3.

