

Khalid Kamil
Khalid.kamil@lund.se

Tekniska nämnden

Skrivelse (S) – Trafiksäkra undergången vid Stångby station

Dnr TN 2019/701

Sammanfattning

Socialdemokraterna har inkommit med skrivelsen *Trafiksäkra undergången vid Stångby station*, som föreslår att tekniska förvaltningen ser över och förbättrar trafiksäkerheten på cykelvägen och i viadukten.

Utdrag från STRADA, *Swedish Traffic Accident Data Acquisition*, visar inga inrapporterade olyckor i viadukten eller längs cykelvägen. Tekniska förvaltningen har varit på plats och inventerat området och identifierat potentiella trafiksäkerhetsbrister.

Siktförhållanden bör förbättras på västra sidan av stationen vid trappan genom att röja bort växtligheten. Mittlinje föreslås på cykelvägen för att förebygga kollisioner mellan cyklister i viadukten. För att hindra motorfordonstrafiken på cykelvägen föreslås två stycken pollare på cykelvägen från Bomvevsvägen.

Beslutsunderlag

Tekniska förvaltningens tjänsteskrivelse, daterad 30 oktober, 2019. Skrivelse från Socialdemokraterna – Trafiksäkra undergången vid Stångby station, daterad 14 oktober 2019.

Barnets bästa

Resultatet av åtgärderna är positivt för barn och unga, speciellt ifall siktförhållandena förbättras vid trapporna på västra sidan av stationen. Tryggheten ökar med bortröjd växtlighet.

Ärendet

Tekniska nämnden har getts möjlighet att yttra sig över Socialdemokraternas skrivelse *Trafiksäkra undergången vid Stångby station*.

2019-10-30

Bakgrund

På västra sidan av stationen ansluter gångbanan och cykelvägen från Bomvevsvägen, där fotgängare är separerade från cyklister med kantsten. På östra sidan ansluter gång- och cykelvägen från Bomvägen och Förbindelsegången, till en början är det gemensamma gång- och cykelvägar men sedan separeras fotgängare från cyklister med kantsten.

Gång- och cykelvägen från Bomvägen är skyltad. Det saknas skylt som talar om att det är en gång- och cykelväg från Förbindelsegången, men till skillnad från övriga anslutningar finns det betongstenar mellan körbanan och gång- och cykelvägen. Från Bomvevsvägen är cykelvägen skyltad.

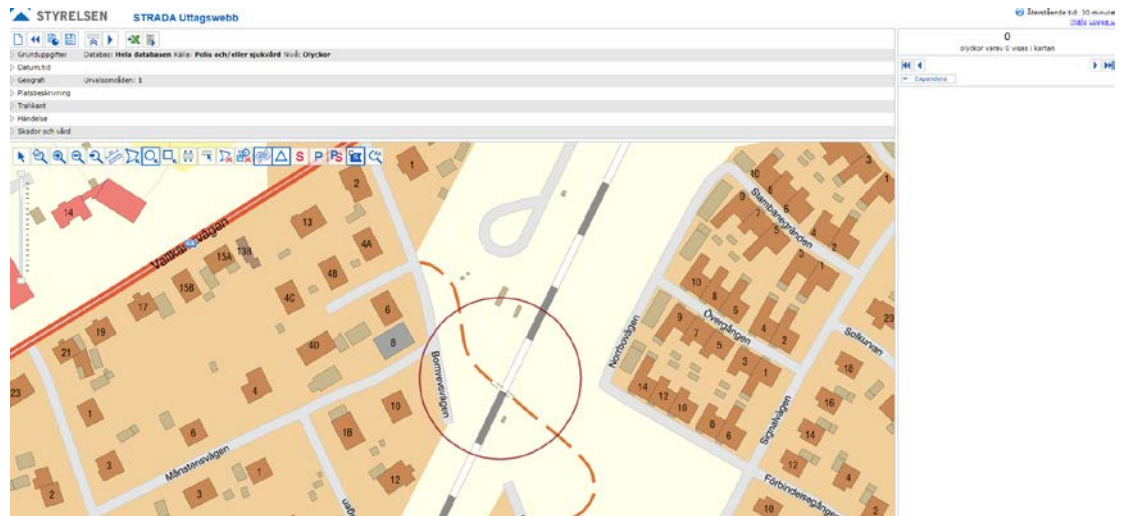
Kantsten separerar fotgängare från cyklister, se röd linje enligt figur 1, medan resterande del är en gemensamma gång- och cykelvägar. Där fotgängare och cyklister separeras från varandra, på östra sidan av stationen, finns det utöver vägmärket även vägmarkering för att förtydliga för trafikanterna.



Figur 1 Ortofoto på området, gång- och cykelvägen börjar från Bomvägen/Förbindelsegången samt Bomvevsvägen. Röd linje markerar vart det är kantstenar.

STRADA, *Swedish Traffic Accident Data Acquisition*, är ett informationsystem för data om skador och olyckor inom vägtransportssystemet. Utdrag från STRADA visar inga inrapporterade olyckor i viadukten eller längs gångbanan och cykelvägen i närheten av trapporna.

2019-10-30



Figur 2 Statistikutdrag för allt inom cirkeln visar 0 personer skadade inom området. Inom cirkeln ryms trapporna som är på både sidor av stationen.

Yttrande

Tekniska förvaltningen har varit på plats och inventerat området och identifierat potentiella trafiksäkerhetsbrister.

Siktförhållanden vid trappan på östra sidan av stationen är god, fotgängare har full överblick över cykelvägen 3 trappsteg innan cykelvägen börjar.

Siktförhållanden vid trappan på västra sidan av stationen är dålig och bör åtgärdas. Växtligheten behöver röjas bort för att förbättra sikten, för fotgängare och cyklister. Utöver trafiksäkerheten så är detta en trygghetshöjande åtgärd.



Figur 3 Trappan på västra sidan av stationen, växtlighet skymmer trafikanter.

Vägmarkering, mittlinje, målas på cykelvägen för att förebygga kollisioner mellan cyklister under viadukten.

2019-10-30



Figur 4 Mittlinje på cykelvägen föreslås, samma tjocklek och storlek men enligt skissen är vägmarkeringen inte det.

Tekniska förvaltningen är restriktiv med att placera ut fasta hinder på cykelvägar då dessa hinder i sig utgör en trafikfara för cyklister, speciellt under dygnets mörkaste timmar eller då underlaget är halt. För att förhindra motorfordonstrafiken föreslås två pollare i början av cykelvägen som ansluter från Bomvevsvägen. Att hindra motorfordonstrafiken från östra sidan blir för omständlig att genomföra då det finns grönyta som kan användas för att köra runt eventuella fasta hinder på cykelvägen.

Fartdämpande åtgärder för cyklister föreslås inte utan fotgängare som korsar cykelvägen har väjningsplikt mot cyklister och får korsa cykelvägen när tillfälle ges. Om växtligheten bortröjs på västra sidan vid trappan så förbättras sikten och detta kommer underlätta samspelet mellan fotgängare och cyklist. Att försämra framkomligheten för cyklister med fartdämpande åtgärder anser tekniska förvaltningen inte är nödvändigt.

2019-10-30

Förvaltningens förslag till beslut

Tekniska nämnden föreslås besluta

att växtlighet röjs på västra sidan, att mittlinje målas på cykelvägen och att pollare placeras i början av cykelvägen från väster

att anta förvaltningens tjänsteskrivelse som sitt yttrande

Mikael Fritzon
teknisk direktör

Per Eneroth
gatuchef

Beslut expedieras till:
Akten
Socialdemokraterna