



Hållbarhets-PM

Brunnshög

Åtgärdsprogram för framtidens
samhällsutmaningar

Dialog-PM



Version 2, Lunds kommun 2018



INNEHÅLL

Mål och syfte	5
Brunnshögs hållbarhetsmål	7
<i>Minimera klimatpåverkan</i>	9
<i>Balansera den goda jorden</i>	15
<i>Maximera sinnesintryck och stadsliv</i>	21
Medverkande	31



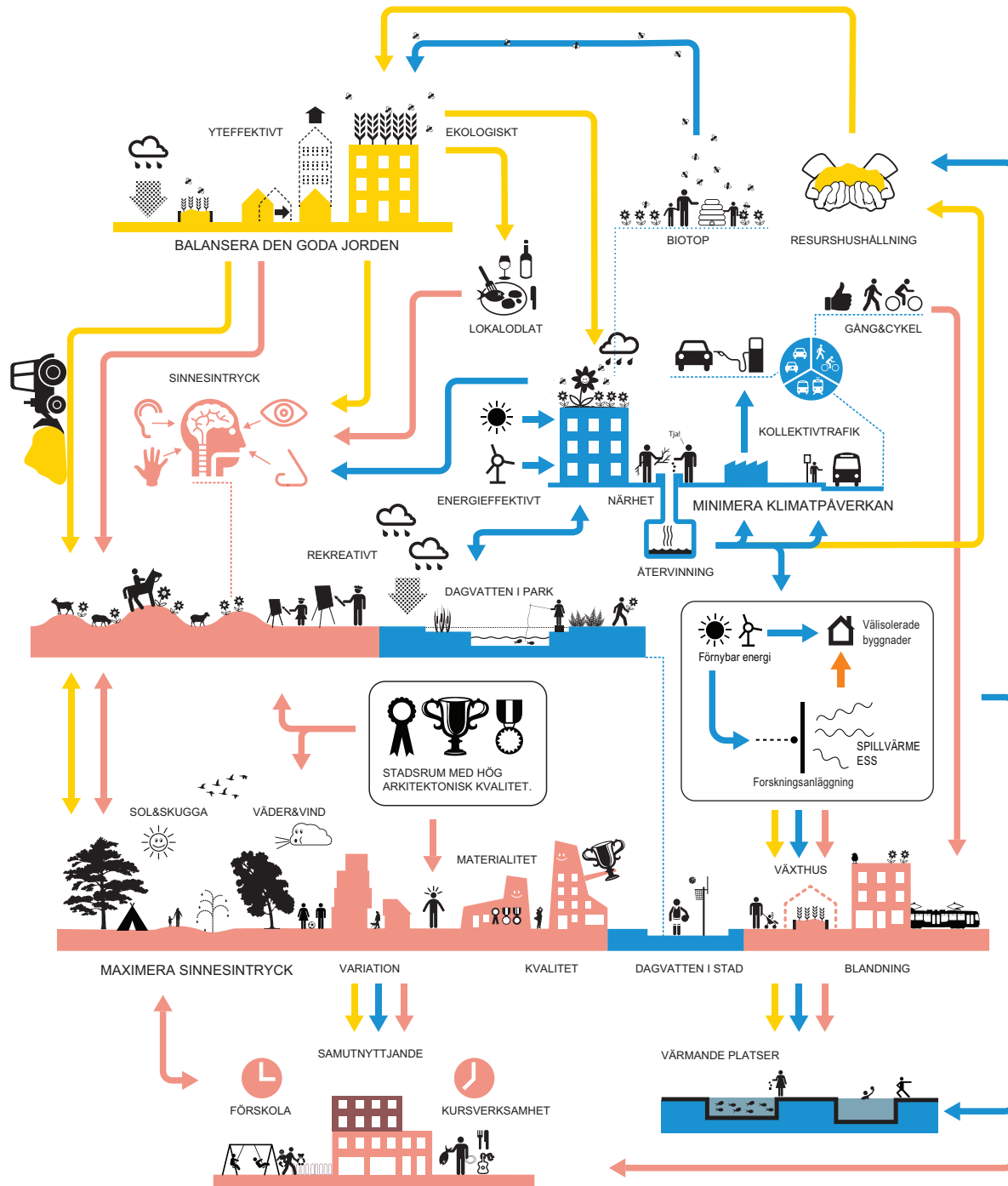
MÅL OCH SYFTE

Lunds kommun har höga ambitioner med Brunns-
högen. Den nya stads-
delen ska bli en världsledande innovations- och livsmiljö för boende,
besökande och verksamma i stadsdelen. För att uppnå detta måste alla
parter ha en samlad målbild och gå åt samma håll. Detta dokument är
ett verktyg för att nå målen och innehåller en beskrivning av Brunns-
högens hållbarhetsmål och vad Lunds kommun med samarbetspartners
gör för att förverkliga dessa. Dokumentet ger också exempel på vad
byggaktören kan göra för att uppnå hållbarhetsmålen. Vilka aktivite-
ter som byggaktören väljer att bidra med presenteras av byggaktören
genom ett åtgärdsprogram i tabellformat. Åtgärdsprogrammet upprättas
för varje enskilt projekt och stäms av kontinuerligt med kommunen för
att hålla ambitionerna levande.

Denna Dialog-PM gäller under hela utbyggnadstiden för Brunns-
högen men är också ett levande dokument som kommer att kunna utvecklas
och fördjupas varefter projektet med utvecklingen av Brunns-
högen går framåt.

BRUNNSHÖG

Om 30 till 40 år kommer uppemot 40 000
människor att bo eller arbeta i blandsta-
den Brunns-
högen. Området kommer att
präglas av en stimulerande stadsmiljö,
hög livskvalitet, väl utbyggd service,
framåtsyftande hållbarhetslösningar och
intressanta innovationer.



Principer för Brunnskögdalens klimatmål och vad de står för i praktiken Bild: Testbed Studio

BRUNNSHÖGS HÅLLBARHETSMÅL

Hållbarhetsmålen för Brunns hög beslutades av Lunds politiker i juni 2012 och utgår från principerna:

- *Minimera klimatpåverkan*
- *Balansera den goda jorden*
- *Maximera stadslivet och sinnesintrycken*

Dessa principer sätter riktningen för utvecklingen av Brunns hög och denna Dialog-PM belyser hur målen kan omsättas till verkliga lösningar. Syftet är att denna produkt ska fungera som ett verktyg för att införliva FN- samt LundaEkos klimatmål.

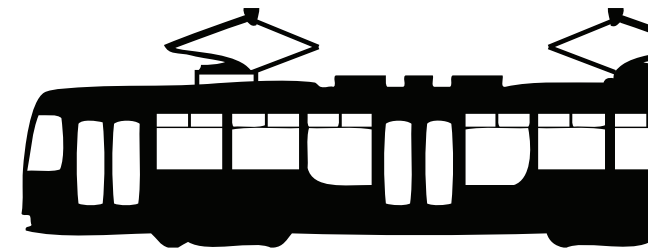
*”Bygga upp en **motståndskraftig infrastruktur**, verka för en inkluderande och hållbar industrialisering och **främja innovation**”*

”Städer och bosättningar ska vara inkluderande, säkra, motståndskraftiga och hållbara”

”Främja hållbara konsumtions- och produktionsmönster”



Ur FNs globala mål:
Nr. 9 Hållbar industri, innovationer och infrastruktur
Nr 11. Hållbara städer och samhällen
Nr 12. Hållbar konsumtion och produktion



TREDJEDELSMÅLET

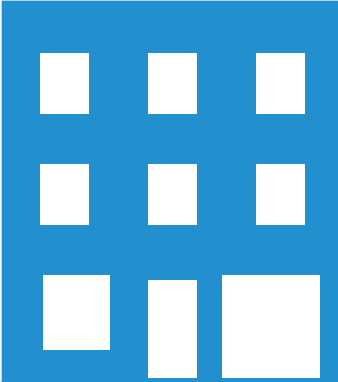
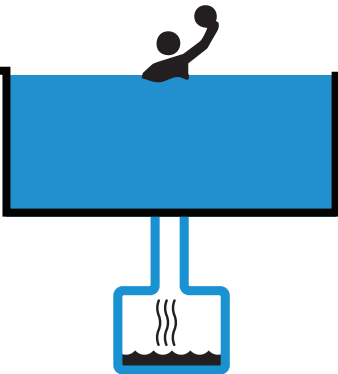
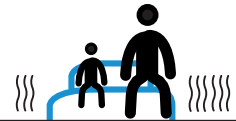
Det övergripande trafikmålet för Brunnshög är att minst en tredjedel av resorna till och från stadsdelen ska utgöras av gång- och cykelresor och minst en tredjedel av resorna med kollektivtrafik. Högst en tredjedel ska utgöras av bilresor. Tredjedelsmålet är en essentiell byggsten i den hållbara stadsdelen. Målet är mycket ambitiöst och kräver god planering och samarbete mellan alla aktörer i Brunnshög.



MINIMERA KLIMATPÅVERKAN

Brunnshögs hållbarhetsmål:	Vad Lunds kommun med samarbetspartners ¹ gör	FÖRSLAG Exempel på vad byggaktör kan göra	PLANERING Vad byggaktör ska bidra med:	RESULTAT Vad byggaktör och Lunds kommun har uppnått:
<p>I Brunnhög görs två tredjedelar av transporter med kollektivtrafik, gång eller cykel och resterande med bil.</p>	<ul style="list-style-type: none"> • Erbjuder förstklassig kollektivtrafik med både spårväg och buss inom gångavstånd. • Utformar en stor del av lokalgatunätet som lågfartsområden vilket sätter fotgängare och cyklister i främsta rummet. • Lokaliserar bilparkering i direkt anslutning till det övergripande gatunätet för att främja en bilfri inre kärna. • Skapar bra cykelstråk till centrala Lund samt till de större arbetsplatserna i staden. • Erbjuder samlade bilparkeringslösningar för ökat samutnyttjande och konkurrensfördelar för övriga färdmedel. • LKP planerar för elladdningsstolpar i nya P-hus i dialog med aktör för bilpooler. • Krafringen erbjuder laddstolpar för elbilar 	<ul style="list-style-type: none"> • Utforma kvartersmarken för att bidra till att skapa trygghet och upplevelserikedom för gående. • Inkludera bilpoolsmedlemskap i hyran. • Bygga "bilfritt boende" (se <i>Parkeringsnorm för cykel och bil i Lunds kommun</i>). • Medverka i försöksprojekt "Mobilitet som tjänst". • Ge realtidsinformation om spårvägsavgångar i bostäderna 		

¹ Krafringen, VA Syd och Renhållningsverket i Lund.

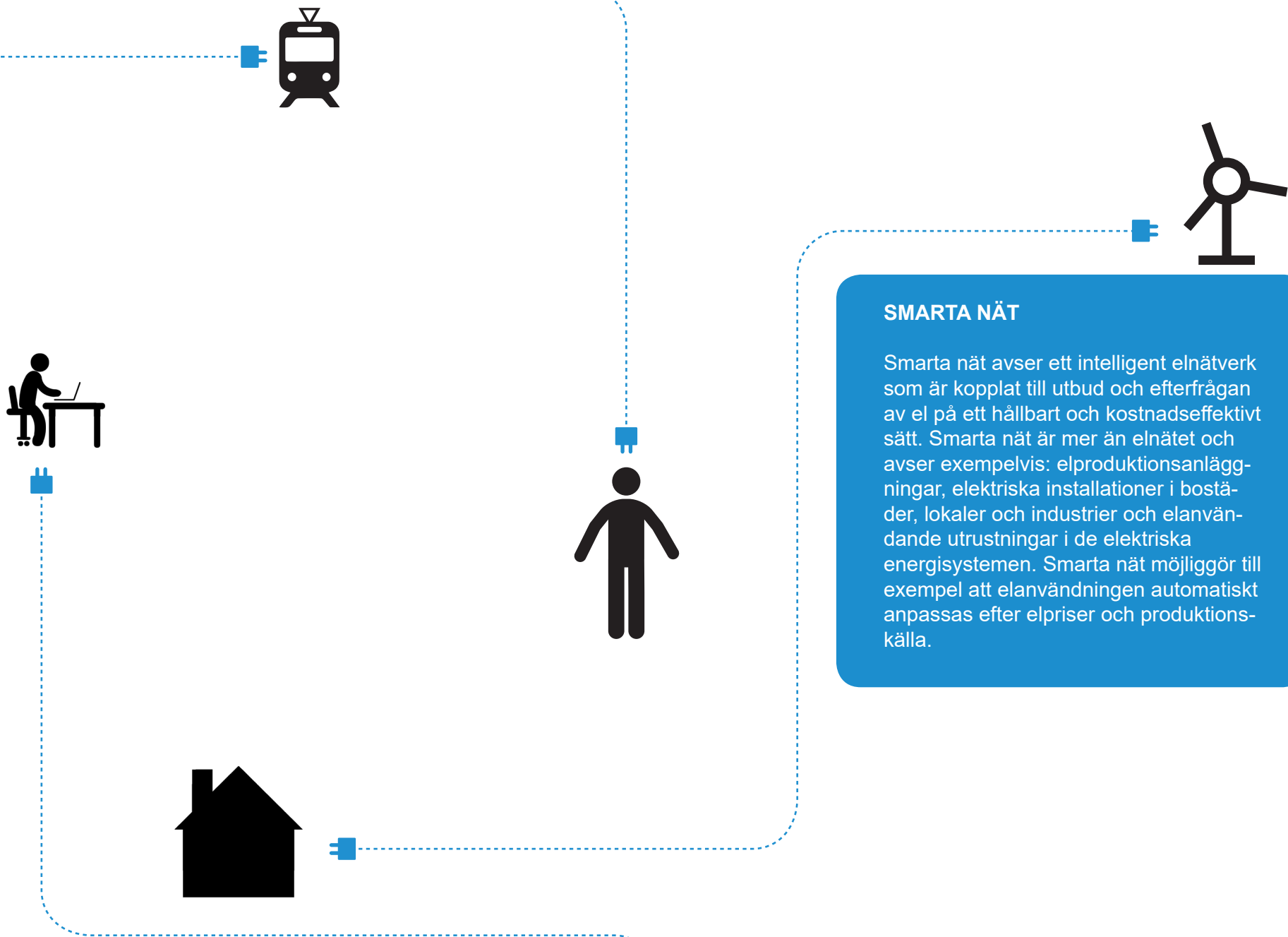


RESTVÄRME

Restvärme kallas den värme från industriella processer som på olika sätt kan tas tillvara. Istället för att kylas bort kan restvärmen till exempel tas om hand i ett fjärrvärmenät och värma offentliga platser på vintern så som cykelvägar, bänkar, busskurer och torg. Restvärme kan även användas i olika sorters matproduktion (grönsaks- och fiskodling), genom bland annat hydroponiska och akvaponiska processer.

MINIMERA KLIMATPÅVERKAN

Brunnshögs hållbarhetsmål:	Vad Lunds kommun med samarbetspartners gör	FÖRSLAG Exempel på vad byggaktör kan göra	PLANERING Vad byggaktör ska bidra med:	RESULTAT Vad byggaktör och Lunds kommun har uppnått:
I Brunnshögs kvarter finns det gott om lättillgänglig, skyddad och säkrad cykel-parkering	<ul style="list-style-type: none"> Erbjuder plats för cykel vid kollektivtrafikpunkter. 	<ul style="list-style-type: none"> Ordna parkering för olika cykeltyper och för olika behov. Låta cykeln få en framträdande plats och med fysiska åtgärder uppmuntra till cykelanvändande. Erbjud attraktivt alternativ till cykelparkering på gården, exempelvis cykelförråd i markplan eller i direkt anslutning till entré. 		
I Brunnshög tas återvunnen värme från ESS och MAX IV tillvara i byggnader	<ul style="list-style-type: none"> Kraftringen erbjuder låg- såväl som normaltempererad fjärrvärme. Värmen är återvunnen och kommer till största del från ESS och MAX IV. Tekniken för lågtempererad fjärrvärme innebär mindre värmeförluster. Ledningar är förberedda i området (leverans möjlig från sep-19). Kraftringen bygger just nu världens näst största lågtempererade fjärrvärmenät i Brunnshög. 	<ul style="list-style-type: none"> Använda fjärrvärme till uppvärmning av byggnader. Använda lågtempererad fjärrvärme för att hålla entréer och gångbanor is- och snöfria, samt för uppvärmning av välisolerade hus med passivhusstandard. 		
Byggnaderna i Brunnshög har egen solesproduktion	<ul style="list-style-type: none"> Kraftringen förbereder och utvecklar möjligheterna för implementering av smarta energinät i Brunnshög. 	<ul style="list-style-type: none"> Kontakta Kraftringen i tid för förfrågningsunderlag gällande förberedelse av fastighetens styr- och övervakningssystem för anslutning till smarta nät. 		<p style="text-align: right;"><i>fortsättning i nästa tabell</i></p>



SMARTA NÄT

Smarta nät avser ett intelligent elnätverk som är kopplat till utbud och efterfrågan av el på ett hållbart och kostnadseffektivt sätt. Smarta nät är mer än elnätet och avser exempelvis: elproduktionsanläggningar, elektriska installationer i bostäder, lokaler och industrier och elanvändande utrustningar i de elektriska energisystemen. Smarta nät möjliggör till exempel att elanvändningen automatiskt anpassas efter elpriser och produktionskälla.

MINIMERA KLIMATPÅVERKAN

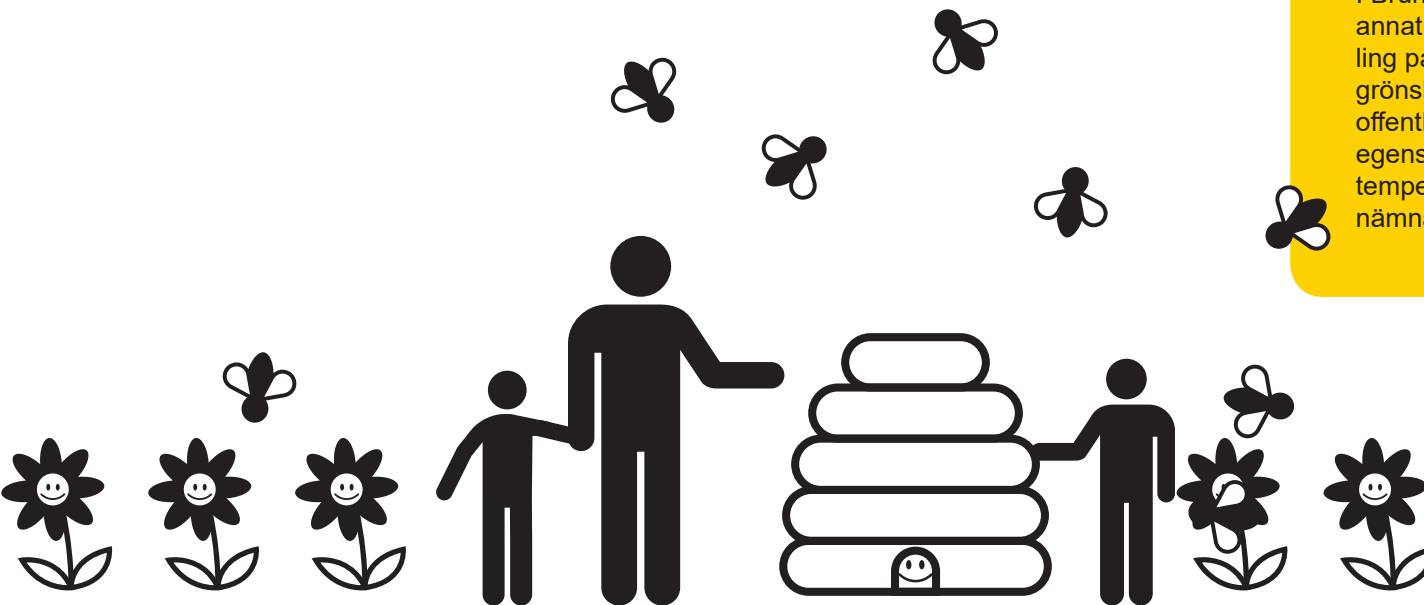
Brunnshögs hållbarhetsmål:	Vad Lunds kommun och samarbetspartners gör	<u>FÖRSLAG</u> Exempel på vad byggaktör kan göra	<u>PLANERING</u> Vad byggaktör ska bidra med:	<u>RESULTAT</u> Vad byggaktör och Lunds kommun har uppnått:
<i>forts.</i>	<ul style="list-style-type: none"> • Krafringen erbjuder solelspaket till byggnaderna. • Krafringen utreder möjligheten att anlägga en solcellspark- kombinerad med stadsodling- på Brunnshög, vilken skulle ge möjlighet för de som inte själva kan installera solceller att investera i ett solcellsprojekt med lokal anknytning. 	<ul style="list-style-type: none"> • Identifiera tillsammans med Krafringen vilka installationer (värmesystem, kylmaskiner, ventilationssystem eller annat) som är lämpliga för anslutning till smarta nät, med möjlighet för export av överskottsenergi till el- och fjärrvärmenäten. Utforma alla byggnader för god potential till solelsproduktion. • Installera solcellsanläggningar som är väl integrerade i byggnadens och områdets arkitektur. 		
Byggnaderna i Brunnshög har en minimal primärenergi-användning		<ul style="list-style-type: none"> • Utforma byggnaden för låg energianvändning, låga värmeförluster, lågt kylbehov, effektiv värme- och kylanvändning och effektiv elanvändning. 		
Cirkulär ekonomi och delningsekonomi prioriteras framför linjär ekonomi	<ul style="list-style-type: none"> • Multifunktionella ytor med delningsfunktion finns utomhus och går att använda året runt. • Det kommunala bostadsbolaget, LKF, bygger ett hus där café, tvättstuga och cykelreparation fungerar som en social träffpunkt dit alla är välkomna. 	<ul style="list-style-type: none"> • Skapa rum som kan användas för mer än en funktion som ger synergier. • Skapa rum där det går att renovera, byta, måla, snickra och laga. 		



EKOSYSTEMTJÄNSTER

Ekosystemtjänster är alla de tjänster från naturens ekosystem vilka vi människor drar nytta av. Det kan vara allt ifrån ett bi som pollinerar blommor så att vi får frukt, till träd som skänker skugga eller blir ett hem för fåglar och djur.

I Brunnsbög syns ekosystemtjänster bland annat i öppen dagvattenhantering, stadsodling på tak, väggar och balkonger, biodling, grönska i stadrummen med många träd i det offentliga. Träd har många klimatreglerande egenskaper så som vindskydd, solskydd, temperaturreglerande och luftrenande för att nämna några.



BALANSERA DEN GODA JORDEN

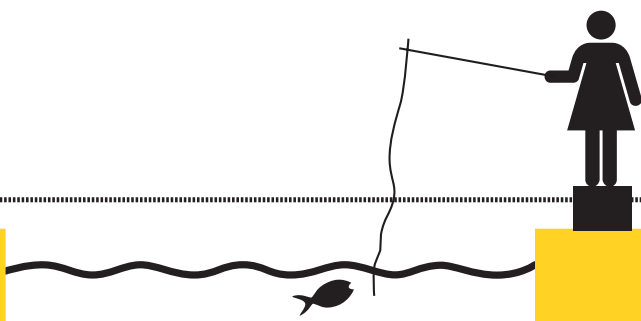
Brunnshögs hållbarhetsmål:	Vad Lunds kommun och samarbetspartners gör	FÖRSLAG Exempel på vad byggaktör kan göra	PLANERING Vad byggaktör ska bidra med:	RESULTAT Vad byggaktör och Lunds kommun har uppnått:
I Brunnshög finns gott om möjlighet till egen odling på gårdar, tak och balkonger	<ul style="list-style-type: none"> • Utformar det offentliga rummet för att skapa förutsättningar för odling i parker med odlingsbara ytor, genom t ex stadsodlingsprojektet Odlar i Lund, i Brunnshög (1 ha). 	<ul style="list-style-type: none"> • Skapa förutsättningar för odling på gårdar, balkonger eller väggar. • Kontakta Kraffringen för anslutning av el och lågtempererad fjärrvärme (t. ex. för uppvärmning av växthus). 		
På Brunnshögs gårdar minimeras hårdgjorda ytor för att ge plats åt växter	<ul style="list-style-type: none"> • Erbjuder bilparkering i gemensamma P-hus samt utformar sopsugslösning vilket frigör ytor för att skapa gröna gårdar. 	<ul style="list-style-type: none"> • Bidra till stor andel grönska i Brunnshög genom att plantera växtlighet på gårdar, väggar och tak. 		
I Brunnshög används och synliggörs ekosystemtjänster	<ul style="list-style-type: none"> • I Brunnshög stimuleras en rik flora och fauna genom att kvartersgrönskan kopplas till parker, grönstråk och trädalléer. • Öppet dagvatten, biologisk mångfald, val av växter som är ätliga och många träd är exempel på åtgärder. 	<ul style="list-style-type: none"> • Öka intresset för matproduktion och självförsörjande inom kvarteret och välj gärna ätliga växter som kryddor och fruktträd. • Välj nektarbärande/blommande växter som ökar pollinering. • Använd rikligt med växtlighet i bebyggelsen i syfte att mildra värmeböljor, minska översvämningsrisker, skapa trivsel och välmående samt gynna den biologiska mångfalden. 		



DAGVATTEN

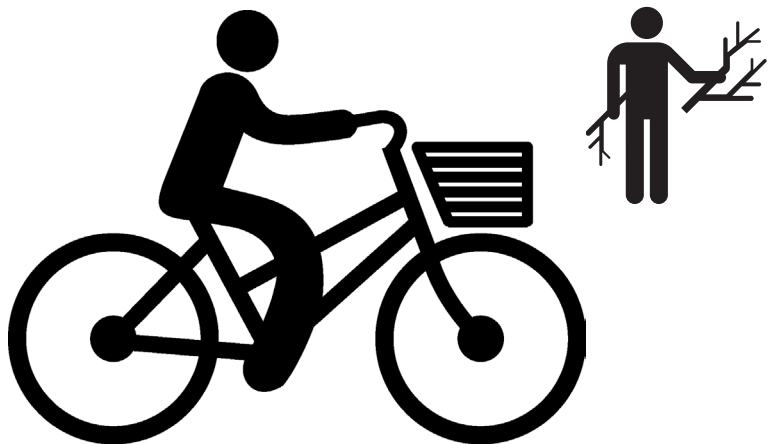
Visionen är att i så stor utsträckning som möjligt arbeta med öppna dagvattenanläggningar som är väl integrerade i stadsmiljön. Dagvattenstrategin för Brunnshög består av fyra delmål:

- minimera översvämningsrisken för nedströms recipienter
- minimera risken för översvämningar på fastigheter inom området
- dagvattnet som lämnar området ska hålla minst samma kvalitet som det höll innan området exploaterades
- dagvattnet och dess anläggningar utformas så att de blir en tillgång vid både regn och uppehållsväder



BALANSERA DEN GODA JORDEN

Brunnshögs hållbarhetsmål:	Vad Lunds kommun och samarbetspartners gör	<u>FÖRSLAG</u> Exempel på vad byggaktör kan göra	<u>PLANERING</u> Vad byggaktör ska bidra med:	<u>RESULTAT</u> Vad byggaktör och Lunds kommun har uppnått:
I Brunnshög tas dagvatten om hand på kvartersmark genom lokal fördröjning	<ul style="list-style-type: none"> • Bygger dagvattendammar med lösningar för att minska recipientpåverkan, minimera översvämningensrisker, och för att lindra effekterna av värmeböljor. • Säkerställer att dagvattenbrunnar är kopplade till planteringar enligt Kvalitetsriktlinjer för Centrala Brunnshög. 	<ul style="list-style-type: none"> • Anlägg gröna tak. • Anlägg gröna och blå strukturer på kvartersmark för hantering av dagvatten. • Utnyttja dagvattnet till att skapa vackra detaljer/vattenkonst i omgivningarna. • Använd växtlighet till att buffra och rena dagvattnet. • Skapa regntunnor och dagvattendammar. • Minimera de hårdgjorda ytorna och fördröj dagvattnet. • Använda dagvatten för bevattning av växtlighet på gården. 		
I Brunnshög främjas ett balanserat materialkretslopp	<ul style="list-style-type: none"> • Sopsug finns installerat för hela området på alla gårdar och tar fyra fraktioner. • Erbjuder fastighetsnära insamling av övrigt material på allmän platsmark. 	<ul style="list-style-type: none"> • Välj byggnadsmaterial med hänsyn till livscykelperspektiv för att uppnå minimalt användande av miljö- och hälsofarliga ämnen. 		<p style="text-align: right;"><i>fortsättning i nästa tabell</i></p>



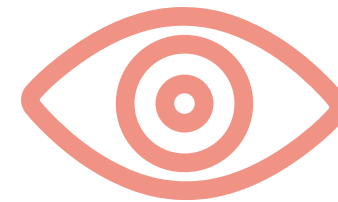
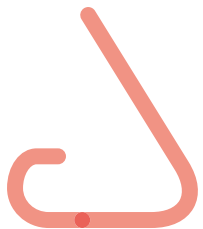
ÅTERBRUK

Återvinning är bra, men att ge boende i Brunnsnög möjligheten att själva laga och reparera istället för att slänga, är ännu bättre. En återbrukslokal kan fungera både som en verkstad, butik och café. Återbrukslokaler i olika skalor blir betydande mötesplatser för de boende i Brunnsnög, liksom viktiga kommunikationskanaler om hållbar konsumtion och livsstil.



BALANSERA DEN GODA JORDEN

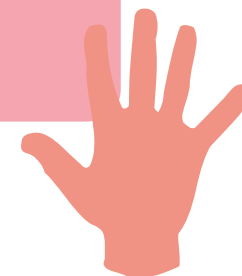
Brunnshögs hållbarhetsmål:	Vad Lunds kommun och samarbetspartners gör	<u>FÖRSLAG</u> Exempel på vad byggaktör kan göra	<u>PLANERING</u> Vad byggaktör ska bidra med:	<u>RESULTAT</u> Vad byggaktör och Lunds kommun har uppnått:
<i>forts.</i>		<ul style="list-style-type: none"> • Utforma och placera uppsamlingsplatser för avfall på ett attraktivt sätt. Genom att t ex bygga tak över sopsugen blir den enklare och trevligare att använda. Ett annat alternativ kan vara att bygga in den. 		
Minst 50 % av matavfallet ska återvinnas	<ul style="list-style-type: none"> • I Brunnshög planerar Lunds renhållningsverk integrerade platser/lokaler för återbruk i boendemiljöer. 	<ul style="list-style-type: none"> • Skapa plats och möjligheter i bostaden för effektiv sortering av sopor. 		



SINNESINTRYCK I STADEN

I Brunshög ska man känna sig välkommen och uppleva att miljön svarar mot ens behov av ytor för möten, lek, aktivitet och stillhet. Områdets utformning gör det enkelt för alla sorters människor att mötas. Det kan generera trygghet och trivsel men också kreativitet och innovation.

I den nya stadsdelen ska det finnas gott om sinnesintryck genom att offentliga rum, bebyggelse och innergårdar håller hög kvalitet och erbjuder stor variation. Här finns olika upplåtelseformer och hustyper. Här arbetas omsorgsfullt med olika material, färger och detaljering, med vatten och grönska. Gårdar och torg har framtagna strategier för att skapa ljud, tystnad, doft, smak och andra sinnesintryck som gör miljön intressant och mångsidig under hela dygnet och året.



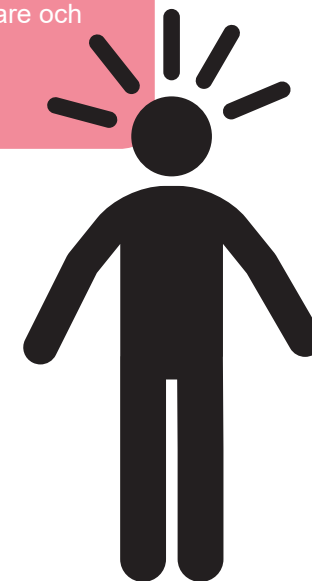
MAXIMERA STADSLIVET OCH SINNESINTRYCKEN

Brunnshögs hållbarhetsmål:	Vad Lunds kommun och samarbetspartners gör	FÖRSLAG Exempel på vad byggaktör kan göra	PLANERING Vad byggaktör ska bidra med:	RESULTAT Vad byggaktör och Lunds kommun har uppnått:
Brunnshög ska vara en upplevelserik plats	<ul style="list-style-type: none"> • Det offentliga rummet byggs enligt Kvalitetsriktlinjer som maximerar grönska och upplevelserikedom. • Har tagit fram en mall för upplevelseanalys. • För varje etapp i utvecklingen av Brunnshög görs en upplevelseanalys som sedan är vägledande i arbetet för utformningen av allmän platsmark. • Kraftringen har inom projektet Brighter Brunnshög tagit fram självförsörjande utegym som ska förhöja upplevelsen även under utbyggnadstiden. 	<ul style="list-style-type: none"> • Följa Kvalitetsriktlinjer för centrala Brunnshög. • Göra en upplevelseanalys av sin kvartersmark (använd kommunens mall). 		
Utveckla incitament för och skapa förutsättningar till en hållbar livsstil	<ul style="list-style-type: none"> • Bjuder in till medborgarforum. • Planerar mötesplats för återbruk/bytesekonomi. 	<ul style="list-style-type: none"> • Skapa platser/lokaler för återbruk/bytesekonomi i boendemiljöer. Titta gärna på Fixa till, Lunds renhållningsverks verksamhet i Linero. 		
Boende, verksamma samt besökare ska göras delaktiga i områdets hållbarhetslösningar	<ul style="list-style-type: none"> • Gör regelbundna informationsutskick till boende och företag för att inspirera och informera om en hållbar livsstil. 	<ul style="list-style-type: none"> • Beskriver hållbarhetslösningar och användning av dessa i bopärm eller liknande, för att optimera hållbarhetsprestandan. 		



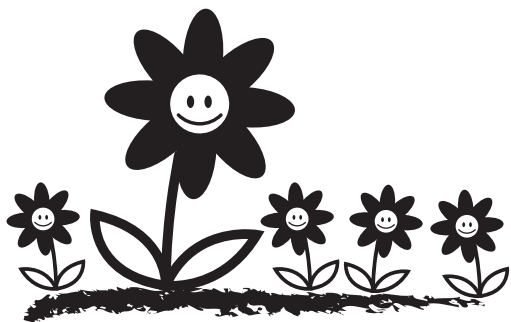
SMART CITY VISION

För Brunshög betyder smart city att det som byggs ska utvecklas till nytta för de som bor, arbetar eller besöker stadsdelen. Det är för den enskilda människan staden utvecklas. I Brunshög får människan förutsättningar för att kunna leva det goda livet som matchar den moderna människans behov. Tekniken som smart city för med sig ska möjliggöra en människovänlig livsmiljö. Smart city i Brunshög hjälper människan att navigera i det stressiga livet och bidrar till ett rikare och enklare liv för individen.



MAXIMERA STADSLIVET OCH SINNESINTRYCKEN

Brunnshögs hållbarhetsmål:	Vad Lunds kommun och samarbetspartners gör	FÖRSLAG Exempel på vad byggaktör kan göra	PLANERING Vad byggaktör ska bidra med:	RESULTAT Vad byggaktör och Lunds kommun har uppnått:
I Brunnshög får innovatörer möjlighet att testa sina idéer. På så vis skapas ett demonstrationsområde som inspirerar till nya innovationer.	<ul style="list-style-type: none"> Lunds kommun erbjuder testbäddar för att utveckla morgondagens lösningar för smart city. Inom ramen för det interregionala belysningsprojektet Lightning Metropolis använder Krafringen Brunnshög som test- och demoplats för självförsörjande solcellsbelysning (Brighter Brunnshög). 	<ul style="list-style-type: none"> Använd Lunds kommuns Vinnova-finansierade innovationsplattform 'Future by Lund' som är öppen för byggaktörer. 		
Den digitala tekniken som installeras i byggnation och stadsrum är praktiska och användarvänliga	<ul style="list-style-type: none"> Kommunen inbjuder framtida invånare i Brunnshög till dialog om hur de vill använda smart teknik. 	<ul style="list-style-type: none"> Ta hjälp av teknikföretag och utveckla teknik i nära samarbete med brukare. 		
Öppna plattformar, systemlösningar och protokoll för digitala tjänster gör livet rikare för både människa och stad	<ul style="list-style-type: none"> Lunds kommun utvecklar öppna sensornätverk ihop med olika aktörer som kan tillföra nya värden för boende. 	<ul style="list-style-type: none"> Skapa smarta lösningar i hus som bygger på användning av smarta appar, nätverk och mätverktyg. 		<p style="text-align: right;"><i>fortsättning i nästa tabell</i></p>



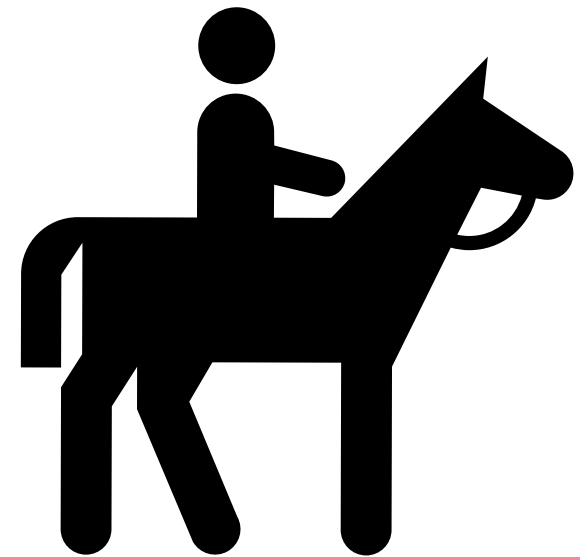
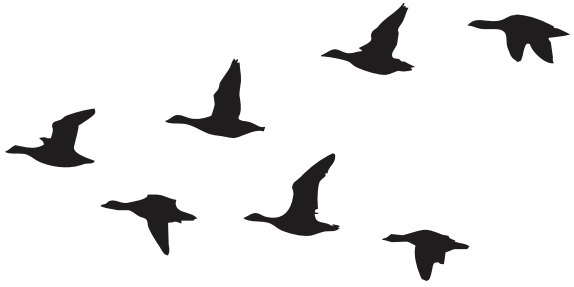
CYKEL- OCH PROMENADSTAD

I Brunshög skall det vara roligt att vistas, promenera och cykla. Människans rörelse utgör grunden - inte bilens storlek och hastighet. Den promenadvänliga staden är logisk med korta avstånd, jämna underlag och hög tillgänglighet, men framför allt bjuder den på upplevelser.

En god miljö för gående är platser där människor gärna saktar ner farten, kanske till och med stannar till för att interagera eller tydligare se saker som fångat deras intresse i omgivningen. Att skapa en attraktiv stad med många sinnesupplevelser som främjar cykel och gångtrafik är lika förtjänstfullt ur ekologiskt, ekonomiskt såväl som ur ett socialt hållbarhetsperspektiv.

MAXIMERA STADSLIVET OCH SINNESINTRYCKEN

Brunnshögs hållbarhetsmål:	Vad Lunds kommun och samarbetspartners gör	FÖRSLAG Exempel på vad byggaktör kan göra	PLANERING Vad byggaktör ska bidra med:	RESULTAT Vad byggaktör och Lunds kommun har uppnått:
<p><i>forts.</i></p> <p>Innovationer och nya tillvägagångssätt löser vissa stadsutmaningar</p>	<ul style="list-style-type: none"> Kommunen och Future by Lund erbjuder rollen som bollplank där vi gärna hjälper och leder byggaktören att hitta de bästa lösningarna för både människa och stadsdel. 	<ul style="list-style-type: none"> Starta samarbeten med tekniska företag som kan implementera sensorer, IKT, IoT etc. i byggnation som hjälper till att förbättra miljö, säkerhet och service för människan. 		
<p>Brunnshög är ett socialt integrerat område med stark gemenskap</p>	<ul style="list-style-type: none"> Kommunen arbetar med samverkan kring socialt arbetsintegrerande företag, vilken byggaktören kan använda för att hitta samarbeten med. 	<ul style="list-style-type: none"> Ställa sociala krav i upphandlingar av fastighetskötsel och byggnation. Utveckla t. ex. bostadsservice i samband med sociala arbetsåtgärder. 		
<p>Brunnshög är en promenadstad, där bilen har en underordnad ställning till förmån för fotgängare, lek och annat stadsliv</p>	<ul style="list-style-type: none"> Anlägger allmän platsmark som ger många sinnesintryck så den blir lustfylld att vistas i. Skapar rena allmänna miljöer med självtömmande papperskorvar kopplade till underjordiska containrar för glas och metall, vid hållplatser och parker. Säkrar trygga miljöer, bland annat genom vacker och energisnål belysning. 	<ul style="list-style-type: none"> Skapa en detaljrik miljö med mycket att vila ögonen på för ökad kvalitet för gående. Skapa en trygg och tillgänglig miljö med många entréer och kontakt mellan inne och ute. 		<p><i>fortsättning i nästa tabell</i></p>



MAXIMERA STADSLIVET OCH SINNESINTRYCKEN

Brunnshögs hållbarhetsmål:	Vad Lunds kommun och samarbetspartners gör	<u>FÖRSLAG</u> Exempel på vad byggaktör kan göra	<u>PLANERING</u> Vad byggaktör ska bidra med:	<u>RESULTAT</u> Vad byggaktör och Lunds kommun har uppnått:
<i>forts.</i>	<ul style="list-style-type: none"> • Krafringen erbjuder projektering, drift samt underhåll av privat såväl som offentlig utomhusbelysning. • Lunds kommun anlägger snö- och isfria spårvagnshållplatser och torg. 	<ul style="list-style-type: none"> • Arbeta med att belysning av byggnader och gårdar är behaglig och ger full överblick även när det är mörkt. • Kontakta Krafringen för rådgivning kring belysning. 		



DIALOG FÖR HÅLLBARA MÅL

För att uppnå de höga ambitioner som satts för Brunnshög måste samtliga parter ha en gemensam målbild och sträva åt samma håll. Den ömsesidiga dialogen är ett viktigt verktyg för att säkerställa genomförande av långsiktigt hållbara projekt.

Lunds kommun vill i samspel med byggaktören hitta möjligheter att skapa en innovativ, inkluderande och attraktiv stadsdel som lockar både boende såväl som besökare och verksamhet. På detta uppslag ges byggaktören möjlighet att delge sina visioner samt förslag på åtgärder som kan vidtas av kommun respektive byggaktören själv.

BYGGAKTÖRENS EGNA INITIATIV

Byggaktörens vision/idéer:	Vad <i>Lunds kommun</i> och <i>samarbetspartners</i> kan göra	<u>FÖRSLAG</u> Exempel på vad byggaktör kan göra	<u>PLANERING</u> Vad byggaktör respektive <i>Lunds kommun</i> ska bidra med:		<u>RESULTAT</u> Vad byggaktör och <i>Lunds kommun</i> har uppnått:
			BA	LK	

MER INFORMATION

Detta hållbarhets-PM bygger på beslut inom Lunds kommun samt FN- och LundaEkos klimatmål.

Som stöd för byggaktören erbjuder kommunen följande:

- Rådgivning (arkitektonisk utformning, landskapsutformning, hållbarhetsfrågor, trafik, tillgänglighet och innovationer)
- Goda exempel och nyheter om utvecklingen av Brunnshög (se www.lund.se/brunnshog)

Mer information finns i följande publikationer:

- *Mål- och vision för Brunnshög*
- *Brunnshögskontraktet 2013*
- *Detaljplanen för södra Brunnshög*
- *Digital Prospekt Markanvisning Södra Brunnshög, 2016-03-03*
- *Trafikstrategi för Lund NE / Brunnshög, 2012-11*
- *Parkeringsnorm för cykel och bil i Lunds kommun*
- *Gestaltning-PM, Södra Brunnshög*
- *Upplevelseanalys*

Som stöd i ditt arbete som byggaktör hittar du mer och uppdaterad information om arbetet kopplat till utvecklingen av Brunnshög på Lunds kommuns webbplats, www.lund.se/brunnshog.

MEDVERKANDE & KONTAKT

Brunnhögs Dialog-PM har tagits fram av Lunds kommun. Följande tjänstemän har medverkat vid framtagandet:

Christian Rydén, Stadsbyggnadskontoret (trafik- och mobilitetsfrågor)

Jon Andersson, Kommunkontoret (miljöfrågor)

Eva Dalman, Kommunkontoret (projektledning)

Susanna Hansson, Kommunkontoret (koordinering)

Pia Laike, Stadsbyggnadskontoret (arkitekturfrågor)

Nina Lindegaard, Tekniska Förvaltningen (landskapsfrågor)

Markus Paulsson, Kommunkontoret (vattenfrågor)

Karin Serin, Kommunkontoret (projektanställd)

Frida Simensen, Kommunkontoret (kultur- och samhällsfrågor)

Helen Wiklund, Stadsbyggnadskontoret (bygg- och hållbarhetsfrågor)

ÖVRIGA

Magnus Hjern, Kraftringen

Sara Kralmark, Kraftringen

Peter Rodenstam, Kraftringen

Erik Rånlund, Lunds renhållningsverk

WSP har varit medverkande i sammanställningen av Brunns Högs Hållbarhets-PM. Ansvariga på WSP har varit Thea Ohlander Arfwidsson och Carl Højman.

Layout och bildtexter: Karin Serin, Kommunkontoret

Omslag: Originalbilder av Katarina Rundgren, bearbetade av Karin Serin

Kontaktuppgifter

Eva Dalman

+46 (0)46 35 58 39

eva.dalman@lund.se



LUND

