

Maria Sjögren  
Utvecklingssamordnare

## Motion (MP) – Utvidga Skrylleområdet och låt Rögleskogen bli en del av Skrylleservatet

### Förslag till beslut

Tekniska nämnden föreslås besluta

att yttra sig i enlighet med det som framförts i tekniska förvaltningens tjänsteskrivelse

### Sammanfattning

Miljöpartiet föreslår i en motion till kommunfullmäktige att uppdra åt tekniska nämnden att utvidga Skrylleområdet och låta Rögleskogen bli en del av Skrylleservatet. Bakgrunden till motionen är att NCC sökt tillstånd om att utöka sin verksamhet i Skrylle väster om väg 952, vilket skulle få negativa konsekvenser framförallt för det rörliga friluftslivet.

Lunds kommun har i översiktsplan tagit tydligt ställningstagande emot en utvidgning av NCCs verksamhet i Skrylle. Förvaltningen framhåller de utmaningar som förestår ett eventuellt reservatsbildande.

### Underlag för beslutet

- Tekniska förvaltningens tjänsteskrivelse, 2020-09-23
- Motion (MP) – Utvidga Skrylleområdet och låt Rögleskogen bli en del av Skrylleservatet, 2020-04-28
- Tekniska nämndens beslut § 234, 2019-09-17
- Tekniska förvaltningens tjänsteskrivelse, 2019-08-28
- Lundaförslaget Låt Rögleskogen bli en del av Skrylleservatet!, med bilagor 2-5 (bilaga 1 se FÖP-Skrylle nedan), daterat 17 mars 2019
- Handlingsplan bilaga 1. Grönprogram för Lunds kommun (bifogas ej) URL:  
[www.lund.se/globalassets/lund.se/bygg\\_bo/natur-naturvard/gronprogram/gronprogram\\_bilaga1\\_handlingsplan.pdf](http://www.lund.se/globalassets/lund.se/bygg_bo/natur-naturvard/gronprogram/gronprogram_bilaga1_handlingsplan.pdf)

2020-09-23

Diarienummer

TN 2020/0440

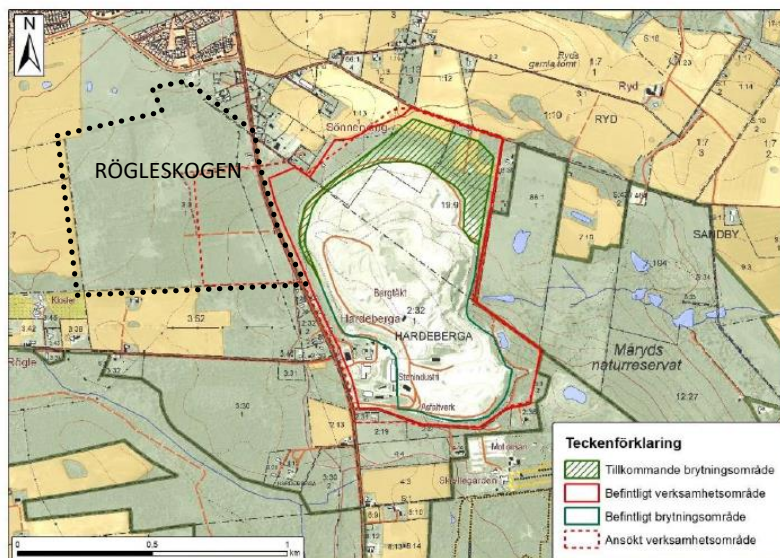
- FÖP Skylle (bifogas ej) URL:  
[www.lund.se/globalassets/lund.se/traf\\_infra/oversiktsplan/ordjupade-oversiktsplaner/fop\\_skrylle\\_sbk\\_2006-05-18.pdf](http://www.lund.se/globalassets/lund.se/traf_infra/oversiktsplan/ordjupade-oversiktsplaner/fop_skrylle_sbk_2006-05-18.pdf)

## Ärendet

Miljöpartiet föreslår i en motion till kommunfullmäktige att uppdra åt tekniska nämnden att utvidga Skrylleområdet och låta Rögleskogen bli en del av Skrylleservatet. Tekniska nämnden behandlade i september 2019 ett Lundaförslag i samma riktning som motionen och beslutade då, i enlighet med förvaltningens tjänsteskrivelse, att avslå Lundaförslaget. Miljöpartiet framhåller i sin motion att det nu är dags att pröva ärendet på nytt.

”Rögleskogen” (enligt benämning från GSNVP 2006, område 7.4.13.7 /område 10 i FÖP Skylle) är ett skogsområde med främst granskog, beläget på fastigheten Hardeberga 3:3. Rögleskogen föreslogs i FÖP Skrylle som kommande naturreservat med syfte att främja det rörliga friluftslivet. Fastigheten ägs av NCC.

NCC har under 2019 ansökt hos Mark- och miljödomstolen om förnyat tillstånd enligt miljöbalken (7 kap. 28 a §) till fortsatt och utökad täktverksamhet för Skrylletäkten i vilken NCC utvinner och förädlar bergkross och makadam. NCC har ett befintligt tillstånd för sin verksamhet till och med år 2028. I NCC:s ansökan om förnyat tillstånd ingår en utvidgning väster om väg 952 mellan Dalby och Södra Sandby, på fastigheten Hardeberga 3:3. Här har NCC tänkt sig återvinning av rena schaktmassor, uppställning av reservdelar och liknande för användning i täktverksamheten. Ingen brytning kommer att ske i detta område.



Figur 1 - Befintligt bryt- och verksamhetsområdet respektive ansökt utökning.

2020-09-23

Diarienummer

TN 2020/0440

Kartan är hämtad från NCC:s ansökan 2019-11-08, sid 7, svart prickad linje är tillagd på originalkartan och visar Rögleskogen.

Tillståndsgivare för täktverksamheten är Mark- och miljödomstolen. Lunds kommun har ännu inte yttrat sig i sak i ärendet (undantaget tidigt samråd samt yttrande angående handlingarnas beskaffade). Lunds kommun räknar med att få inkomma med yttrande över ansökan under första halvåret 2021.

Lunds kommuns ställningstagande i frågan är utifrån Översiktsplan 2018 (Antagen av kommunfullmäktige 2018-10-11):

- Lunds kommun intar en restriktiv hållning till utvidgning och öppnande av nya täkter. Kommunen förespråkar utnyttjande av befintliga täkter med hänsyn till den påverkan på omgivningen varje täkt har. För att minimera intrånget i landskapet skall fortsatt utvinning i första hand ske på djupet.
- Kommunen ska bevaka att stentäkten vid Skrylle rekreativområde avvecklas så att friluftslivets intressen kan utvecklas.

Att en utvidgning av Skrylletäktens verksamhet får negativa konsekvenser för det rörliga friluftslivet i området är således bekräftat. Det finns en oundviklig konflikt mellan täktverksamheten och det rörliga friluftslivets intressen. Täkten upptar mark och ger tillsammans med transporter upphov till buller och vibrationer samt utgör en barriär i det sammanhängande skogsområdet.

#### ***Att bilda ett kommunalt naturreservat i Rögleskogen***

Rögleskogen är utpekad som såväl riksintresse för naturvård och friluftsliv som för värdefulla ämnen eller material. Kommunen har sedan tidigare gjort ställningstagandet, inom ramen för den fördjupade översiktsplanen för Skrylle, att motiv för naturreservatsförordnande föreligger. Det är det rörliga friluftslivets intressen som är motivet för ett reservatsbildande. Det finns inga kända höga naturvärden i området.

Om Lunds kommun skulle bilda naturreservat i Rögleskogen skulle kommunen först ta fram områdets avgränsning, syfte och skäl med reservatet samt ge en beskrivning av områdets värden. Detta skulle sedan remitteras enligt samrådsförfarande, för att sedan beslutas i kommunfullmäktige. Det är upp till kommunen att komma överens med markägaren angående intrångsersättning för markägaren. NCC, som med hänsyn till pågående ansökan till Mark- och miljödomstolen har primärt andra intressen för sitt markinnehav än att bilda reservat skulle med största sannolikhet motsätta sig ett reservatsförordnande. Det är förvisso juridiskt möjligt att bilda naturreservat mot markägarens vilja, men markägaren kan då stämna den som bildar naturreservatet på ekonomisk ersättning. Det är också möjligt

2020-09-23

Diarienummer

TN 2020/0440

för markägaren att överklaga ett beslut om naturreservat, vilket i detta fall högst sannolikt skulle ske.

Då området berörs av motstående riksintressen går det inte att förutsäga utfallet av en eventuell prövning.

### ***Föredragning***

Att driva en reservatsbildning i detta område är fullt möjligt, men fortsatt en komplicerad och resurskrävande process med oviss utgång. Området är inte prioriterat som kommande naturreservat i grönprogram för Lunds kommun, bilaga 1 handlingsplan (antagen av teknisk nämnd 15 maj 2019).

Om kommunfullmäktige önskar gå vidare i processen med ett reservatsbildande i Rögleskogen behöver det föregås av en analys av kostnader och resursbehov i samband med den juridiska process det skulle innebära att driva ett reservatsförordnande mot markägarens vilja.

### ***Barnets bästa***

Att ha god tillgång till naturområden är mycket viktigt för att kunna erbjuda barn goda boendemiljöer och naturkontakt. Hela Skrylleområdet är idag mycket viktigt för barn och unga som plats för friluftaktiviteter och som källa till biologisk mångfald och ekosystemtjänster.

### ***Ekonomiska konsekvenser***

Förvaltningens förslag till besvarande av motionen medför inga ekonomiska konsekvenser. Ett beslut om att bilda naturreservat mot markägarens vilja skulle behöva föregås av en djupare kostnadsanalys.

Mikael Fritzon  
Teknisk direktör

Karl-Oscar Seth  
Stadsträdgårdsmästare

### **Beslutet skickas till**

För verkställighet eller motsvarande åtgärd:  
Kommunstyrelsen

För kännedom:  
Akten