



Anna Karlsson  
Anna.karlsson@lund.se

## Lundaförslag – GC-bana från Revinge till Södra Sandby

### Förslag till beslut

Tekniska nämnden föreslås beslut

att anta tekniska förvaltningens tjänsteskrivelse som sitt svar på Lundaförslaget, vilket innebär att gång- och cykelbanan anläggs på lång sikt när andra mer angelägna objekt har genomförts i det regionala cykelvägnätet.

### Sammanfattning

Det har inkommit ett Lundaförslag om att bygga en gång- och cykelbana mellan Revinge och Södra Sandby. Trafikverket är väghållare av den aktuella vägsträckan och är också ansvarig, tillsammans med Region Skåne, för utveckling av det regionala cykelvägnätet. För närvarande genomförs Cykelledsplanen för Skåne 2018-2029. Behovet av regionala gång- och cykelvägar är stort, på många sträckor saknas gång- och cykelvägar. Sträckan Revinge och Södra Sandby är en av dessa. Sammantaget gör tekniska förvaltningen analysen att en utbyggd kan ske på lång sikt när andra mer angelägna objekt har genomförts i det regionala cykelvägnätet, och föreslår tekniska nämnden att anta tjänsteskrivelsen som sitt svar på Lundaförslaget.

### Underlag för beslutet

- Tekniska förvaltningens tjänsteskrivelse, 2021-02-01
- Lundaförslag – GC-bana från Revinge till Södra Sandby – 2020-01-10
- Tekniska nämndens beslut § 171, 19 september 2017
- Tekniska förvaltningens tjänsteskrivelse, inklusive bilagor, 4 september 2017

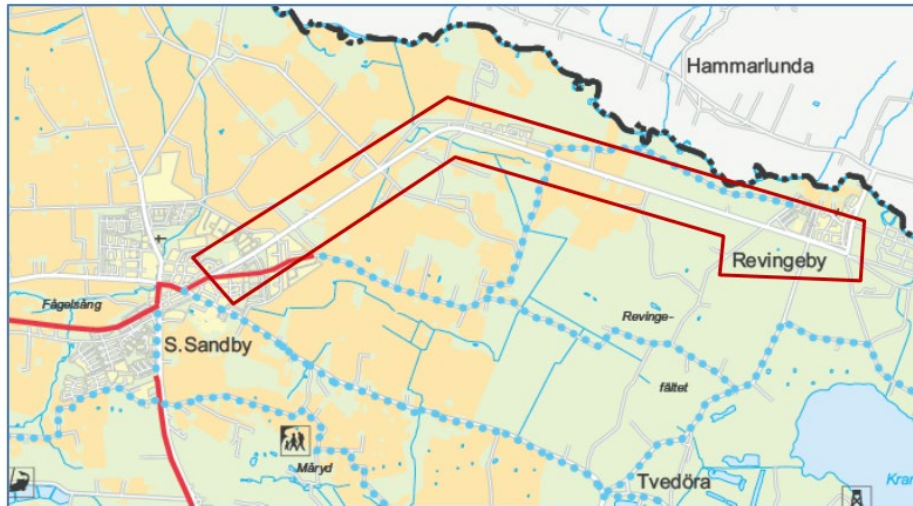
2021-02-01

Diarienummer

TN 2020/0803

## Ärendet

Det har inkommit ett Lundaförslag om att bygga en gång- och cykelbana mellan Revinge och Södra Sandby. Tekniska nämnden har fått i uppdrag att besluta om förslaget.



Trafikverket är väghållare av den aktuella vägsträckan och är också ansvarig, tillsammans med Region Skåne, för utveckling av det regionala cykelvägnätet. För närvarande genomförs Cykelledsplanen för Skåne 2018-2029. För Lunds kommuns del innehåller den följande utbyggnader av gång- och cykelvägar på sträckorna:

- Stångby-Håstad
- Flyinge-Södra Sandby
- Dalby-Knivsåsen
- Härkebergavägen och del av Gödelösvägen i Genarp

Den regionala cykelvägsplanen uppdateras med jämna mellanrum, och inför varje uppdatering lämnar kommunen in prioritering på utbyggnader. I det arbetet kan konstateras att behovet av regionala gång- och cykelvägar är stort, på många sträckor saknas gång- och cykelväg. Revinge och Södra Sandby är en av dessa. En bedömning av potentialen för arbetspendling med cykel, rekreationscykling samt för att få barn och unga att cykla görs. Potentialen är beroende av vilka målpunkter som finns och mängden människor som bor och verkar i sträckans närhet. Även trafiksäkerheten vägs in, det vill säga hastigheten på motorfordonstrafiken och mängden fordon som trafikerar sträckan.

I jämförelse med andra sträckor, som saknar gång- och cykelväg bedöms potentialen för arbetspendling med cykel vara liten, då en begränsad mängd arbetsplatser finns i Revinge och Södra Sandby.

2021-02-01

Diarienummer

TN 2020/0803

Potentialen för rekreativ cykling och turism bedöms vara måttlig, intressanta målpunkter som Revingefältet och Krankesjön finns bland annat att besöka. Potentialen av cykling bland barn och unga bedöms vara liten eftersom det bor få människor längs sträckan. Ur trafiksäkerhetssynpunkt är behovet stort av cykelvägen då hastighetsgränsen är 80 kilometer per timme och många fordon kör snabbare än så.

Inför den nu gällande cykelvägsplanen för Skåne beslutade tekniska nämnden om en inriktning för utveckling av infrastruktur för cykel, se bifogat beslut från tekniska nämndens sammanträde den 19 september 2017, med tillhörande tjänsteskrivelse.

### ***Föredragning***

Sammantagen gör tekniska förvaltningen analysen att en utbyggd kan ske på lång sikt när andra mer angelägna objekt har genomförts i det regionala cykelvägnätet, och föreslår tekniska nämnden att anta tjänsteskrivelsen som sitt svar på Lundförslaget.

### ***Beredning***

Ärendet har beretts av tekniska förvaltningen.

### ***Barnets bästa***

Beslutet innebär att utbyggnaderna av det regionala cykelvägnätet pågår och i den processen ingår också att bedöma konsekvenserna för barn och unga för respektive objekt som beslutas och genomförs.

### ***Ekonomiska konsekvenser***

Beslutet innebär inga ekonomiska konsekvenser.

Mikael Fritzon  
Teknisk direktör

Per Eneroth  
Gatuchef

### **Beslutet skickas till**

För kännedom:  
Kommunstyrelsen  
Förslagsställaren