



Hållbarhetsöverenskommelse mellan

Lunds kommun och

Företagsnamn

Datum





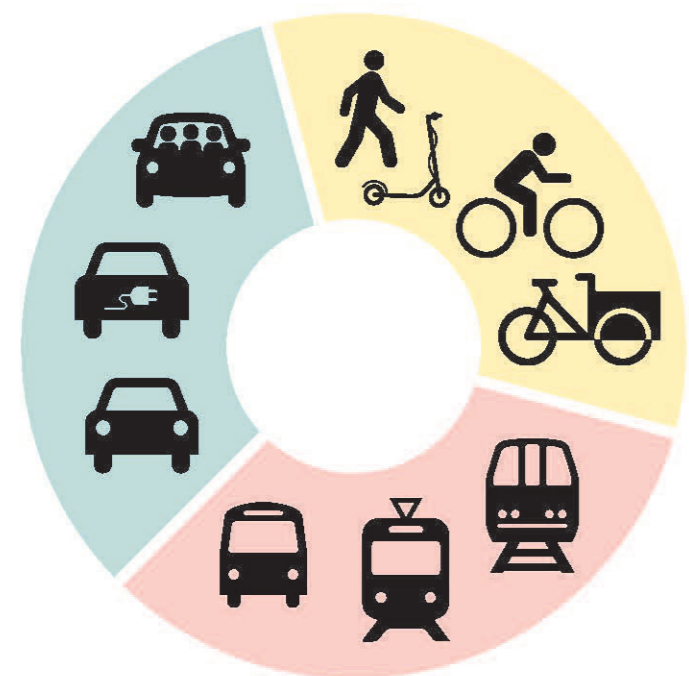
Mål och syfte

Lunds kommun har höga ambitioner med Brunnsnög. Den nya stadsdelen ska bli en världsledande innovations- och livsmiljö för boende, besökande och verksamma i stadsdelen. För att uppnå detta måste alla parter ha en samlad målbild och gå åt samma håll. Detta dokument är ett verktyg för att nå målen och innehåller en beskrivning av Brunnsnögs hållbarhetsmål och vad Lunds kommun med samarbetspartner gör för att förverkliga dessa. Dokumentet ger också exempel på vad byggaktören kan göra för att uppnå hållbarhetsmålen. Vilka aktiviteter som byggaktören väljer att bidra med presenteras av byggaktören genom ett åtgärdsprogram i tabellformat. Åtgärdsprogrammet upprättas för varje enskilt projekt och stäms av kontinuerligt med kommunen för att hålla ambitionerna levande.

Detta Hållbarhets-PM gäller under hela utbyggnadstiden för Brunnsnög, men är också ett levande dokument som kommer att kunna utvecklas och fördjupas allteftersom projektet med utvecklingen av Brunnsnög går framåt.

BRUNNSNÖG

En helt ny stadsdel ska växa fram i nordöstra Lund. Fullt utbyggt ska fler än 40 000 människor arbeta och bo i Brunnsnög. Det ska bli en forsknings-, innovations- och livsmiljö i världsklass, men också en stadsdel som verkligen visar på ett hållbart skandinaviskt stadsbyggande, där alla faser, från planering till genomförande, genomlysas av klokskap och ansvar för kommande generationer. Resultatet blir en smartare, mer hållbar och öppen stadsmiljö som inspirerar till livsglädje, framtidstro, skapande och innovation.



TRAFIKMÅL



Bild: Testbed Studio

Brunnshögs hållbarhetsmål

Hållbarhetsmålen för Brunnshög beslutades av Lunds politiker i juni 2012 och utgår från principerna:

- **Minimera klimatpåverkan**
- **Balansera den goda jorden**
- **Maximera stadsliv och sinnesintryck**

Dessa principer sätter riktningen för utvecklingen av Brunnshög. Hållbarhetsöverenskommelserna är ett verktyg för att omsätta målen till verkliga lösningar.

”Städer och bosättningar ska vara inkluderande, säkra, motståndskraftiga och hållbara”

Ur FNs globala mål. Nr 11: Hållbara städer och samhällen

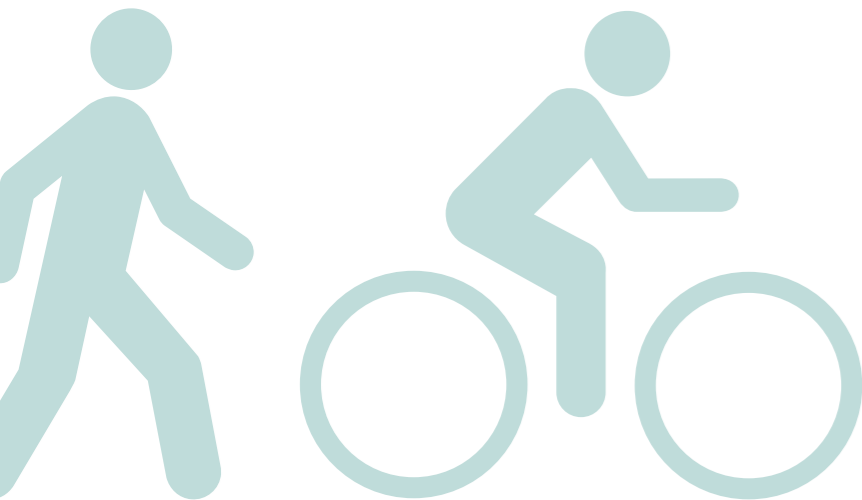




TREDJEDELSMÅLET

Det övergripande trafikmålet för Brunnsnög är att maximalt en tredjedel av trafiken till och från Brunnsnög ska ske med bil, och minst två tredjedelar ska ske med cykel eller kollektivtrafik.

Tredjedelsmålet är en central byggsten i den hållbara staden. Målet är mycket ambitiöst och kräver god planering och samarbete mellan alla aktörer i Brunnsnög.



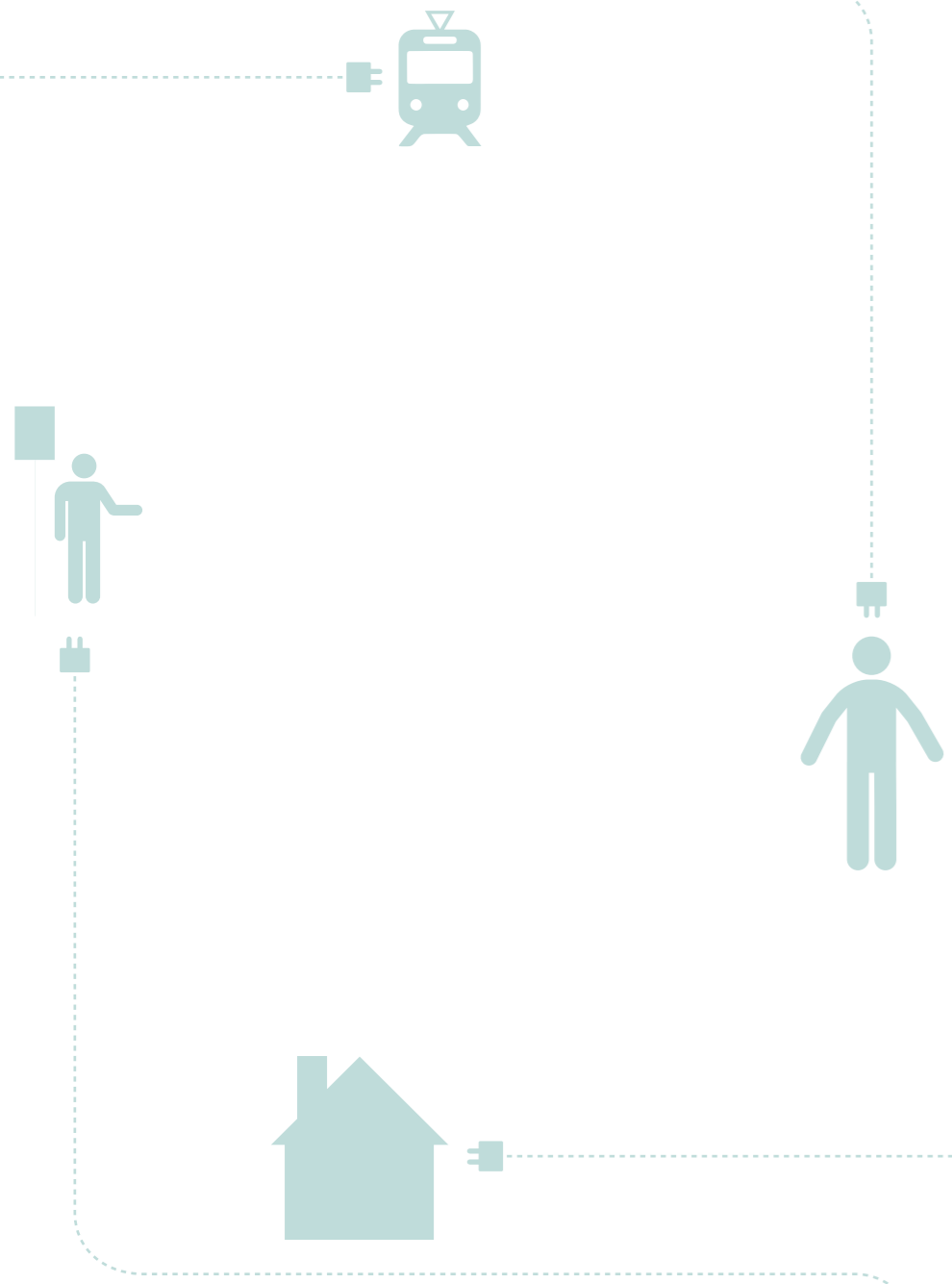
Minimera klimatpåverkan

Brunnsnögs hållbarhetsmål:	Vad Lunds kommun med samarbetspartner ¹ gör:	FÖRSLAG Exempel på vad byggaktör kan göra:	PLANERING Vad byggaktör ska bidra med:	RESULTAT Vad byggaktör och Lunds kommun har uppnått:
I Brunnsnög görs två tredjedelar av transporterna med kollektivtrafik, gång eller cykel och resterande med bil	<ul style="list-style-type: none"> Erbjuder förstklassig kollektivtrafik med både spårväg och buss inom gångavstånd. Utformar en stor del av lokalgatunätet som lågfartsområden, vilket sätter fotgängare och cyklister i främsta rummet. Lokaliserar bilparkering i direkt anslutning till det övergripande gatunätet för att främja en bilfri inre kärna. Skapar bra cykelstråk till centrala Lund samt till de större arbetsplatserna i staden. Erbjuder samlade bilparkeringslösningar för ökat samutnyttjande och konkurrensfördelar för övriga färdmedel. LKP planerar för elladdningsstolpar i nya p-hus i dialog med aktör för bilpooler. Kraftringen erbjuder laddstolpar för elbilar 	<ul style="list-style-type: none"> Utforma kvartersmarken för att bidra till att skapa trygghet och upplevelserikedom för gående. Inkludera bilpoolsmedlemskap i hyran. Bygga "bilfritt boende" (se Parkeringsnorm för cykel och bil i Lunds kommun). Medverka i försöksprojekt "Mobilitet som tjänst". Ge realtidsinformation om spårvägsavgångar i bostäderna. Införa en mobilitetskassa för boende som de kan använda till exempelvis bilpool, kollektivtrafik eller cykelpool. Ansluta till cykelpool eller bilda egen cykelpool. Tillhandhålla bilpool på den egna fastigheten. 	<ul style="list-style-type: none"> Realtidsinformation om spårvägar framgår i entréerna. Möjlighet till bilpool och lådcykelpool 	



Minimera klimatpåverkan

Brunnshögs hållbarhetsmål:	Vad Lunds kommun och samarbetspartner gör:	FÖRSLAG	PLANERING	RESULTAT
I Brunnshögs kvarter finns det gott om lättillgänglig, skyddad och säkrad cykel-parkering	<ul style="list-style-type: none"> Erbjuder plats för cykel vid kollektivtrafikpunkter. 	<ul style="list-style-type: none"> Ordna parkering för olika cykeltyper. Låta cykeln få en framträdande plats och med fysiska åtgärder uppmuntra till cykelanvändande. Erbjuda attraktivt alternativ till cykelparkering på gården, exempelvis cykelförråd i markplan eller i direkt anslutning till entré. Utforma cykelparkering enligt Lunds parkeringsnorm med god standard och tillgänglighet. 	<p>Vad byggaktör ska bidra med:</p> <ul style="list-style-type: none"> För flerbostadshus planeras antalet cykelplatser enligt följande: <ul style="list-style-type: none"> Bostäder mindre eller lika med 55 kvm: 1 cykel Bostäder 2 rok större än 55 kvm: 2 cyklar Bostäder 3 rok: 3 cyklar Bostäder 4 rok och större: 4 cyklar <p>De kravställda cykelplatserna placeras under tak. Minst 1 cykelplats per bostad är dessutom placerad innanför läsbar dörr. Minst hälften av de kravställda cykelplatserna ska vara lättillgängliga och nås utan att passera trappa eller hiss.</p>	Vad byggaktör och Lunds kommun har uppnått:
I Brunnshög tas återvunnen värme från ESS och MAX IV tillvara i byggnader	<ul style="list-style-type: none"> Kraftringen erbjuder såväl låg- som normaltempererad fjärrvärme. Värmen är återvunnen och kommer till största del från ESS och MAX IV. Tekniken för lågtempererad fjärrvärme innebär färre värmeförluster. Ledningar är förberedda i området. Kraftringen bygger just nu världens största lågtempererade fjärrvärmenät i Brunnshög. 	<ul style="list-style-type: none"> Använda fjärrvärme till uppvärmning av byggnader. Använda lågtempererad fjärrvärme för att hålla entréer och gångbanor is- och snöfria, samt för uppvärmning av välisolerade hus med passivhusstandard. 	<ul style="list-style-type: none"> Fjärrvärme används till uppvärmning av byggnader. 	



SMARTA NÄT

Smarta nät avser ett intelligent elnätverk som är kopplat till utbud och efterfrågan av el på ett hållbart och kostnadseffektivt sätt. Smarta nät är mer än elnätet och avser exempelvis elproduktionsanläggningar, elektriska installationer i bostäder, lokaler och industrier, och elanvändande utrustningar i de elektriska energisystemen. Smarta nät möjliggör till exempel att elanvändningen automatiskt anpassas efter elpriser och produktionskälla.

Minimera klimatpåverkan

Brunnshögs hållbarhetsmål:	Vad Lunds kommun och samarbetspartner gör:	FÖRSLAG Exempel på vad byggaktör kan göra:	PLANERING Vad byggaktör ska bidra med:	RESULTAT Vad byggaktör och Lunds kommun har uppnått:
Byggnaderna i Brunnshög har egen solelsproduktion	<ul style="list-style-type: none"> Kraftringen förbereder och utvecklar möjligheterna för implementering av smarta energinät i Brunnshög. Kraftringen erbjuder solelspaket till byggnaderna. Kraftringen utreder möjligheten att anlägga en solcellspark kombinerad med stadsodling i Brunnshög, vilket skulle ge möjlighet för dem som inte själva kan installera solceller att investera i ett solcellsprojekt med lokal anknypning. 	<ul style="list-style-type: none"> Kontakta Kraftringen i tid för förfrågningsunderlag gällande förberedelse av fastighetens styr- och övervakningssystem för anslutning till smarta nät. Identifiera (tillsammans med Kraftringen) vilka installationer (värmesystem, kylmaskiner, ventilationssystem eller annat) som är lämpliga för anslutning till smarta nät, med möjlighet för export av överskottsenergi till el- och fjärrvärmenäten. Utforma alla byggnader för god potential till solelsproduktion. Installera solcellsanläggningar som är väl integrerade i byggnadens och områdets arkitektur. 	<ul style="list-style-type: none"> Byggnaderna får solceller på tak 	
Byggnaderna i Brunnshög har en minimal primärenergi-användning		<ul style="list-style-type: none"> Utforma byggnaden för låg energianvändning, låga värmeförluster, lågt kylbehov, effektiv värme- och kyl användning samt effektiv elanvändning. 	<ul style="list-style-type: none"> Byggnaderna Svanenmärks, vilket säkerställer en låg energianvändning. För flerbostadshus gäller idag 85 % av BBR 24 eller 90 % av BBR 25/BBR 26/BBR 29. 	
Cirkulär samt delningsekonomi prioriteras framför linjär ekonomi	<ul style="list-style-type: none"> Multifunktionella ytor med delningsfunktion finns utomhus och går att använda året runt. 	<ul style="list-style-type: none"> Skapa rum som kan användas för mer än en funktion och som ger synergier. 	<ul style="list-style-type: none"> Multifunktionshus försett med glas planeras att inrymmas i gavelfasad på. Denna gemensamhetslokal skapar möjlighet för hemmakontor, föreningsmöten, samkväm mm. 	fortsättning i nästa tabell



Minimera klimatpåverkan

Brunnshögs hållbarhetsmål:	Vad Lunds kommun och samarbetspartner gör:	FÖRSLAG Exempel på vad byggaktör kan göra:	PLANERING Vad byggaktör ska bidra med:	RESULTAT Vad byggaktör och Lunds kommun har uppnått:
	<ul style="list-style-type: none"> • Det kommunala bostadsbolaget, LKF, bygger ett hus där kafé, tvättstuga och cykelreparation fungerar som en social träffpunkt dit alla är välkomna. 	<ul style="list-style-type: none"> • Skapa rum där det går att renovera, byta, måla, snickra och laga. 	<ul style="list-style-type: none"> • Ett mindre cykelkök planeras i byggnaden. 	
Byggnaderna i Brunnshög håller en hög miljöprestanda		<ul style="list-style-type: none"> • Ange byggnadens miljöklass. 	<ul style="list-style-type: none"> • Projektet Svanenmärks 	
Byggnadernas byggmaterial i Brunnshög tar hänsyn till återbruk, demontering och inbyggd koldioxid		<ul style="list-style-type: none"> • Beräkna byggnadens samlade koldioxidutsläpp – från materialproduktion, transporter, byggproduktion och drift till avveckling. • Återbruka byggmaterial. • Gör en livscykelanalys för byggnaden. 	<ul style="list-style-type: none"> • Allt material som byggs in registreras i Svanens loggbok. • Överblivet byggmaterial sorteras på arbetsplatsen. 	
I Brunnshög minskas färskvattenanvändningen		<ul style="list-style-type: none"> • Använda snålspolande kranar, duschar och toaletter. • Samla och återanvända regnvatten. • Återanvända gråvatten. 	<ul style="list-style-type: none"> • Samtliga lägenheter förses med snålspolande kranar. • Vattenanvändning per lägenhet mäts för visualisering och medvetenhet om konsumtionen. 	



EKOSYSTEMTJÄNSTER

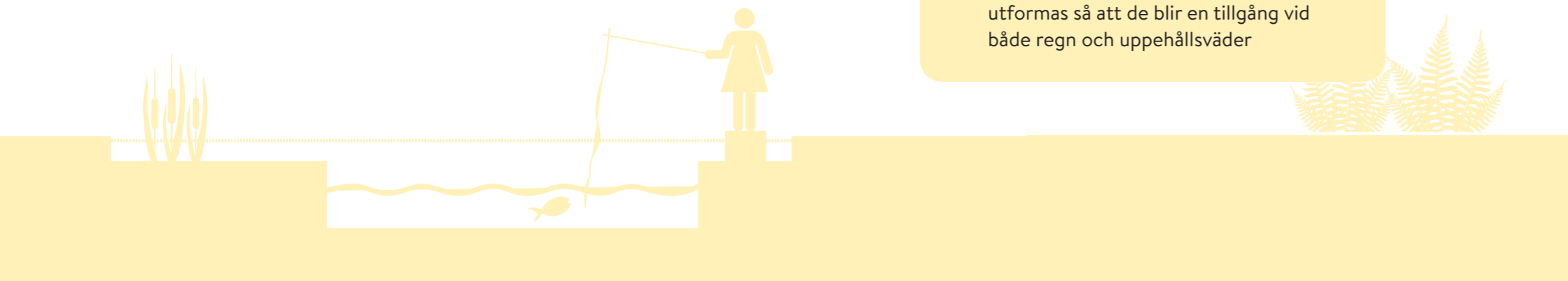
Ekosystemtjänster är alla de tjänster från naturens ekosystem som vi människor drar nytta av. Det kan vara alltifrån bin som pollinerar blommor så att vi får frukt, till träd som skänker skugga eller blir ett hem för fåglar och djur.

I Brunnsnög syns ekosystemtjänster bland annat i stadsodling på tak, väggar och balkonger, öppen dagvattenhantering, biodling och grönska i stadrummen med många träd i det offentliga. Träd har många klimatreglerande egenskaper, exempelvis som vindskydd och solskydd, eller att vara temperaturreglerande och luftrenande.



Balansera den goda jorden

Brunnsnögs hållbarhetsmål:	Vad Lunds kommun och samarbetspartner gör:	FÖRSLAG Exempel på vad byggaktör kan göra:	PLANERING Vad byggaktör ska bidra med:	RESULTAT Vad byggaktör och Lunds kommun har uppnått:
I Brunnsnög finns gott om möjlighet till egen odling på gårdar, tak och balkonger	<ul style="list-style-type: none"> Utformar det offentliga rummet för att skapa förutsättningar för odling i parker med odlingsbara ytor – t ex genom stadsodlingsprojektet Odlia i Lund – i Brunnsnög (1 ha). 	<ul style="list-style-type: none"> Skapa förutsättningar för odling på gårdar, balkonger eller väggar. Kontakta Krafttringen för anslutning av el och lågtempererad fjärrvärme (t ex för uppvärmning av växthus). 	<ul style="list-style-type: none"> Odlingsmöjlighet i multifunktionshuset. Så gott som alla ägenheter får egen balkong eller uteplats med möjlighet för mindre odling. 	
På Brunnsnögs gårdar minimeras hårdgjorda ytor för att ge plats åt växter	<ul style="list-style-type: none"> Erbjuder bilparkering i gemensamma parkeringshus samt utformar sopsugslösning, vilket frigör ytor för att skapa gröna gårdar. 	<ul style="list-style-type: none"> Bidra till stor andel grönska i Brunnsnög genom att plantera växtlighet på gårdar, väggar och tak. 	<ul style="list-style-type: none"> Sedumtak på komplementbyggnader. Ej underbyggd gård ger möjlighet till större träd och frodigare växtlighet. Permeabla ytor prioriteras framför asfalt och stenläggning 	
I Brunnsnög används och synliggörs ekosystemtjänster	<ul style="list-style-type: none"> I Brunnsnög stimuleras en rik flora och fauna genom att kvartersgrönskan kopplas till parker, grönstråk och trädalléer. Öppet dagvatten, biologisk mångfald, val av växter som är ätliga och många träd är exempel på åtgärder. 	<ul style="list-style-type: none"> Öka intresset för matproduktion och självförsörjande inom kvarteret, och gärna välja ätliga växter som kryddor och fruktträd. Välj nektarbärande/blommande växter som ökar pollinering. Använda rikligt med växtlighet i bebyggelsen i syfte att mildra värmeböljor, minska översvämningensrisker, skapa trivsel och välmående samt gynna den biologiska mångfalden. 	<ul style="list-style-type: none"> På gården planeras för bärbuskar och fruktträd. På gården väljs blommande växter för att gynna pollinering. Öka intresset för matproduktion och självförsörjande inom kvarteret, och gärna välja ätliga växter som kryddor och fruktträd. 	fortsättning i nästa tabell



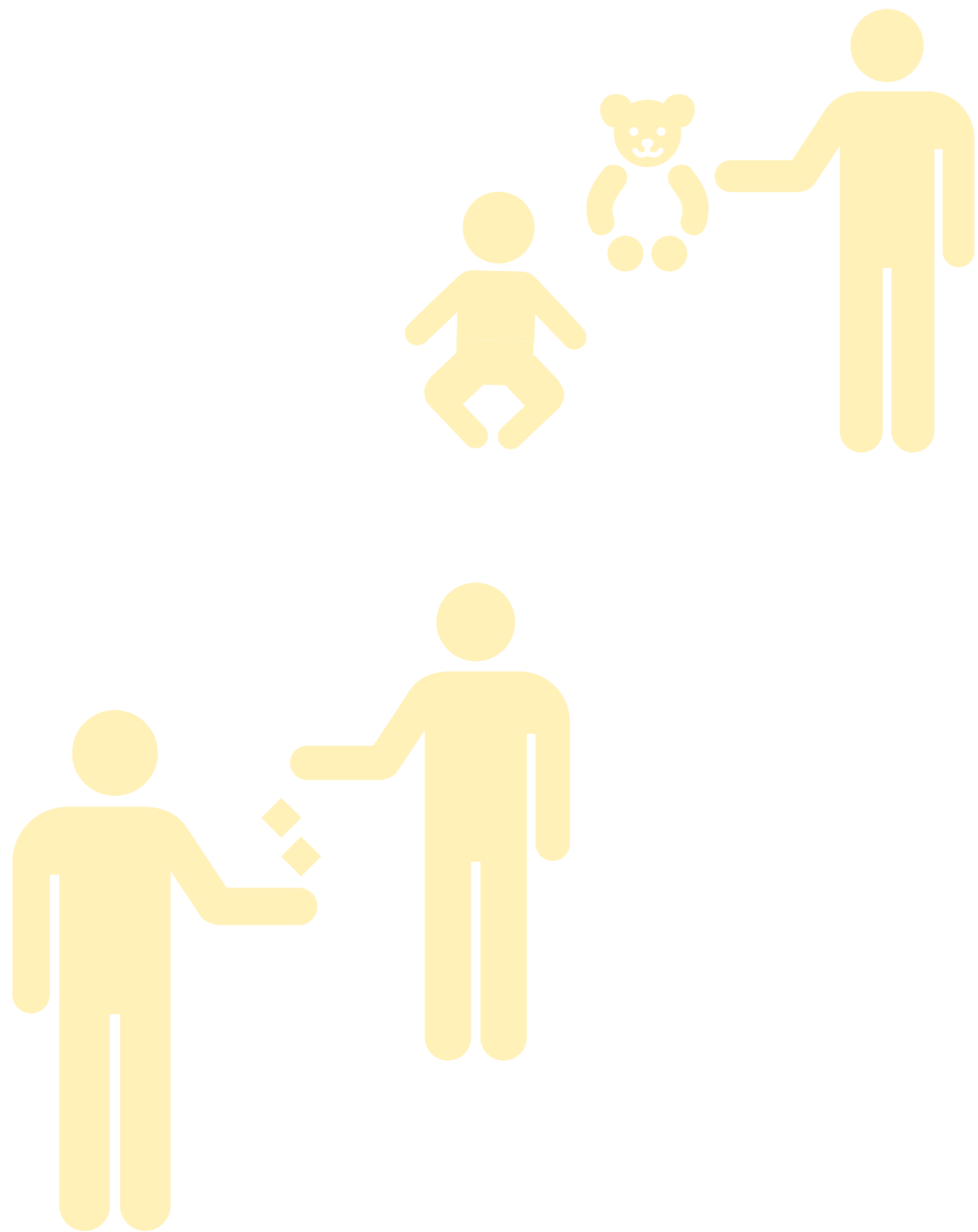
DAGVATTEN

Visionen är att i så stor utsträckning som möjligt arbeta med öppna dagvattenanläggningar som är väl integrerade i stadsmiljön. Dagvattenstrategin för Brunnsnög består av fyra delmål:

- minimera översvämningsrisken för nedströms recipienter
- minimera risken för översvämningar på fastigheter inom området
- dagvattnet som lämnar området ska hålla minst samma kvalitet som det höll innan området exploaterades
- dagvattnet och dess anläggningar utformas så att de blir en tillgång vid både regn och uppehållsväder

Balansera den goda jorden

Brunnsnögs hållbarhetsmål:	Vad Lunds kommun och samarbetspartner gör:	FÖRSLAG Exempel på vad byggaktör kan göra:	PLANERING Vad byggaktör ska bidra med:	RESULTAT Vad byggaktör och Lunds kommun har uppnått:
forts.		<ul style="list-style-type: none"> • Välja växter som säkerställer tillgång till blommande växter under en lång säsong. • Använda växter och träd för naturlig skugga. 		
I Brunnsnög tas dagvatten om hand på kvartersmark genom lokal fördröjning	<ul style="list-style-type: none"> • Bygger dagvattendammar med lösningar för att minska recipientpåverkan, minimera översvämningsrisker samt lindra effekterna av värmeböljor. • Säkerställer att dagvattenbrunnar är kopplade till planteringar enligt Kvalitetsriktlinjer för Centrala Brunnsnög. 	<ul style="list-style-type: none"> • Anlägga gröna tak. • Anlägga gröna och blå strukturer på kvartersmark för hantering av dagvatten. • Utnyttja dagvattnet till att skapa vackra detaljer/vattenkonst i omgivningarna. • Använda växtlighet till att buffra och rena dagvattnet. • Bygga regntunnor och dagvattendammar. • Minimera de hårdgjorda ytorna och fördröja dagvattnet. • Använda dagvatten för bevattning av växtlighet på gården. 	<ul style="list-style-type: none"> • Sedumtak på komplementbyggnader. • Permeabla ytor prioriteras framför asfalt och stenläggning 	



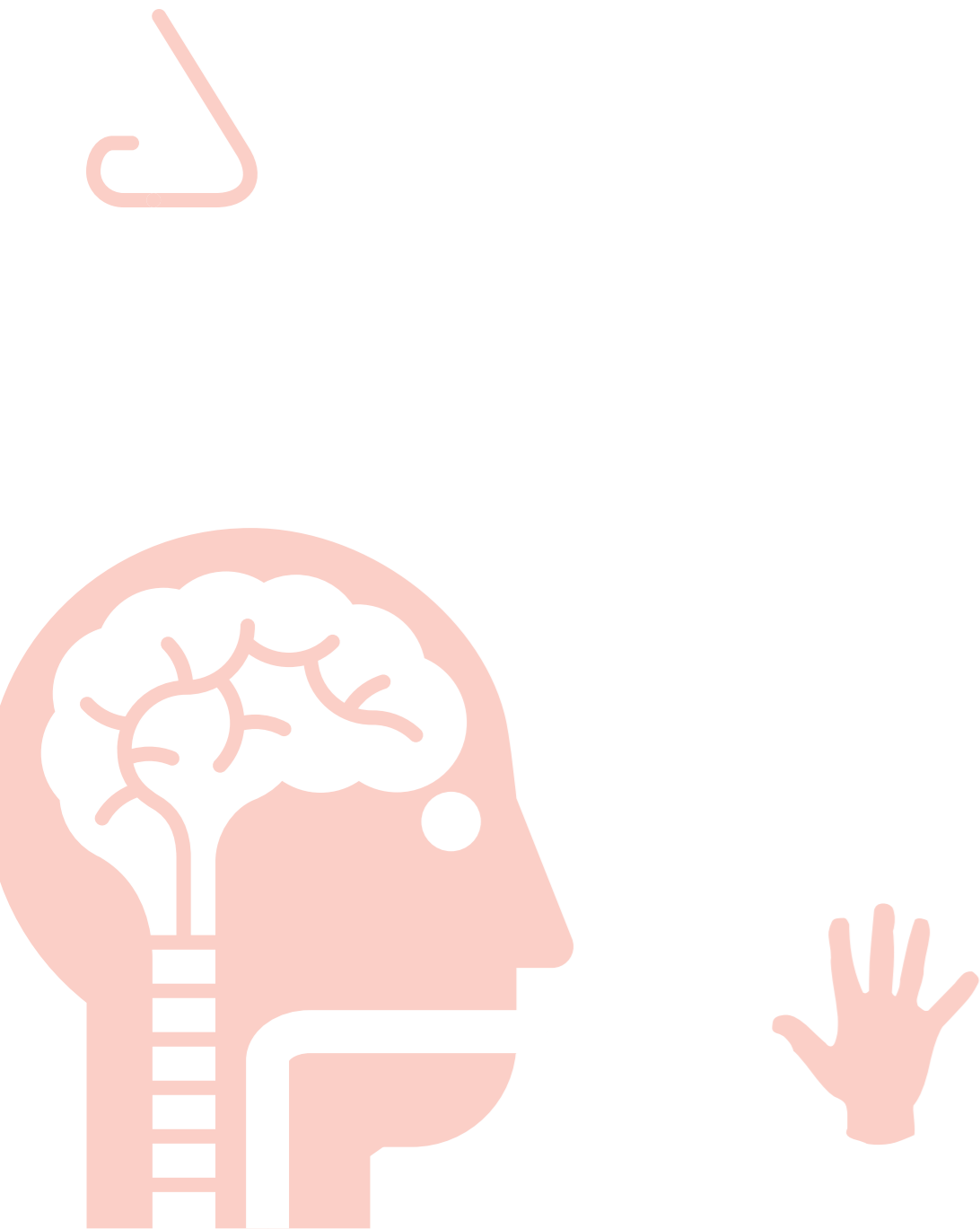


ÅTERBRUK

Återvinning är bra, men att ge boende i Brunnsnög möjligheten att själva laga och reparera istället för att slänga är ännu bättre. En återbrukslokal kan fungera både som verkstad, butik och kafé. Återbrukslokaler i olika skalor blir betydande mötesplatser för de boende i Brunnsnög, liksom viktiga kommunikationskanaler om hållbar konsumtion och livsstil.



Balansera den goda jorden

Brunnsnögs hållbarhetsmål:	Vad Lunds kommun och samarbetspartner gör:	FÖRSLAG Exempel på vad byggaktör kan göra:	PLANERING Vad byggaktör ska bidra med:	RESULTAT Vad byggaktör och Lunds kommun har uppnått:
I Brunnsnög främjas ett balanserat material-kretslopp	<ul style="list-style-type: none"> Sopsug finns installerad för hela området på alla gårdar och tar fyra fraktioner. Erbjuder fastighetsnära insamling av övrigt material på allmän platsmark. 	<ul style="list-style-type: none"> Välja byggnadsmaterial med hänsyn till livscykelperspektiv för att uppnå minimalt användande av miljö- och hälsofarliga ämnen. Utforma och placera uppsamlingsplatser för avfall på ett attraktivt sätt. Genom att t ex bygga tak över sopsugen blir den enklare och trevligare att använda. Ett annat alternativ kan vara att bygga in den. 	<ul style="list-style-type: none"> Svanen säkerställer att inga farliga kemikalier byggs in. Allt material som byggs in registreras i Svanens loggbok. Tack vare loggen samt JMs väldokumenterade anvisningar framgår alla material i byggnaden vid framtida demontering/ombyggnad och ev återbruk 	
Minst 50 % av matavfallet ska återvinnas	<ul style="list-style-type: none"> I Brunnsnög planerar Lunds renhållningsverk integrerade platser/lokaler för återbruk i boendemiljöer. 	<ul style="list-style-type: none"> Skapa plats och möjligheter i bostaden för effektiv sortering av sopor. 	<ul style="list-style-type: none"> I lägenheterna finns avsedd plats för sortering av sopor 	

SINNESINTRYCK I STADEN

I Brunnsnög ska man känna sig välkomnad och uppleva att miljön svarar mot ens behov av ytor för möten, lek, aktivitet och stillhet. Områdets utformning gör det enkelt för alla sorters människor att mötas. Det kan generera trygghet och trivsel, men också kreativitet och innovation.

I den nya stadsdelen ska det finnas gott om sinnesintryck genom att offentliga rum, bebyggelse och innergårdar håller hög kvalitet och erbjuder stor variation. Här finns olika upplåtelseformer och hustyper. Här arbetas omsorgsfullt med olika material, färger och detaljering, med vatten och grönska. Gårdar och torg har framtagna strategier för att skapa ljud, tystnad, doft, smak och andra sinnesintryck som gör miljön intressant och mångsidig under hela dygnet och året.

Maximera stadslivet och sinnesintrycken

Brunnsnög hållbarhetsmål:	Vad Lunds kommun och samarbetspartner gör:	FÖRSLAG Exempel på vad byggaktör kan göra:	PLANERING Vad byggaktör ska bidra med:	RESULTAT Vad byggaktör och Lunds kommun har uppnått:
Brunnsnög ska vara en upplevelserik plats	<ul style="list-style-type: none"> • Det offentliga rummet byggs enligt Kvalitetsriktlinjer som maximerar grönska och upplevelserikedom. • Har tagit fram en mall för upplevelseanalys. • För varje etapp i utvecklingen av Brunnsnög görs en upplevelseanalys, som sedan är vägledande i arbetet för utformningen av allmän platsmark. • Stadsdelsparken Nobelparkens rika innehåll medför många olika upplevelser. 	<ul style="list-style-type: none"> • Följa Kvalitetsriktlinjer för Centrala Brunnsnög. • Göra en upplevelseanalys av sin kvartersmark (använd kommunens mall). 	<ul style="list-style-type: none"> • En upplevelseanalys av kvartersmark kommer att genomföras. 	
Utveckla incitament och skapa förutsättningar för en hållbar livsstil	<ul style="list-style-type: none"> • Bjuder in till medborgarforum. • Planerar mötesplats för återbruk/bytesekonomi. 	<ul style="list-style-type: none"> • Skapa platser/lokaler för återbruk/bytesekonomi i boendemiljöer. Titta gärna på Fixa till, Lunds renhållningsverks verksamhet i Linero. 		
Boende, verk samma samt besökare ska göras delaktiga i områdets hållbarhetslösningar	<ul style="list-style-type: none"> • Gör regelbundna informationsutskick till boende och företag för att inspirera och informera om en hållbar livsstil. 	<ul style="list-style-type: none"> • Beskriver hållbarhetslösningar och användning av dessa i bopärm eller liknande, för att optimera hållbarhetsprestandan. 	<ul style="list-style-type: none"> • Hållbarhetslösningar och Svanen beskrivs i bopärm som delas ut till de boende. Varje kund kan själv följa sin förbrukning på ett enkelt sätt, för att få förståelsen hur den påverkas. 	

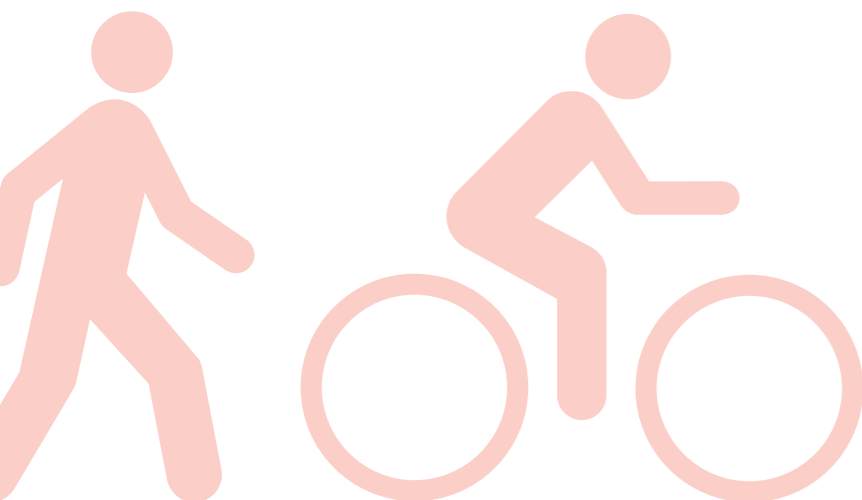
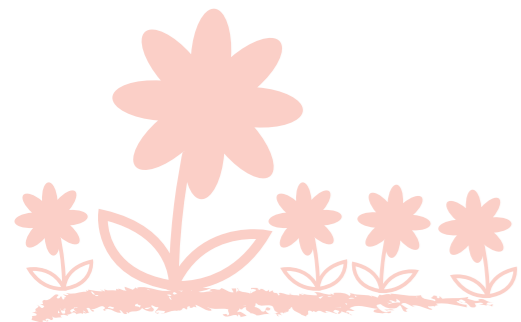


SMART CITY – VISION

För Brunnshög betyder smart city att det som byggs ska utvecklas till nytta för dem som bor, arbetar eller besöker stadsdelen. Det är för den enskilda människan staden utvecklas. I Brunnshög får människan förutsättningar för att kunna leva det goda livet, som matchar den moderna människans behov. Tekniken som smart city för med sig ska möjliggöra en människovänlig livsmiljö. Smart city i Brunnshög hjälper människan att navigera i det stressiga livet och bidrar till ett rikare och enklare liv för individen.

Maximera stadslivet och sinnesintrycken

Brunnshögs hållbarhetsmål:	Vad Lunds kommun och samarbetspartner gör:	FÖRSLAG Exempel på vad byggaktör kan göra:	PLANERING Vad byggaktör ska bidra med:	RESULTAT Vad byggaktör och Lunds kommun har uppnått:
I Brunnshög får innovatörer möjlighet att testa sina idéer. På så vis skapas ett demonstrationsområde som inspirerar till nya innovationer	<ul style="list-style-type: none"> Lunds kommun erbjuder testbäddar för att utveckla morgondagens lösningar för smart city. Inom ramen för det interregionala belysningsprojektet Lighting Metropolis använder Kraftringen Brunnshög som test- och demoplats för självförsörjande solcellsbelysning (Brighter Brunnshög). 	<ul style="list-style-type: none"> Använda Lunds kommuns Vinnova-finansierade innovationsplattform Future by Lund, som är öppen för byggaktörer. 		
Den digitala teknik som installeras i byggnation och stadsrum är praktisk och användarvänlig	<ul style="list-style-type: none"> Kommunen bjuder in framtida invånare i Brunnshög till dialog om hur de vill använda smart teknik. 	<ul style="list-style-type: none"> Ta hjälp av teknikföretag och utveckla teknik i nära samarbete med brukare. 	<ul style="list-style-type: none"> Tillsammans med Samsung erbjuds konceptet ”intelligenta hem” där den boende kan styra sina anslutna apparater och belysning med app eller rösten. För en enklare och tryggare vardag med möjligheter att spara elanvändning. 	
Öppna plattformar, systemlösningar och protokoll för digitala tjänster gör livet rikare för både människa och stad	<ul style="list-style-type: none"> Lunds kommun utvecklar öppna sensornätverk ihop med olika aktörer som kan tillföra nya värden för boende. 	<ul style="list-style-type: none"> Skapa smarta lösningar i hus som bygger på användning av smarta appar, nätverk och mätverktyg. 	<ul style="list-style-type: none"> Projektet kommer erbjudas JM's "Intelligenta hem"-lösning 	



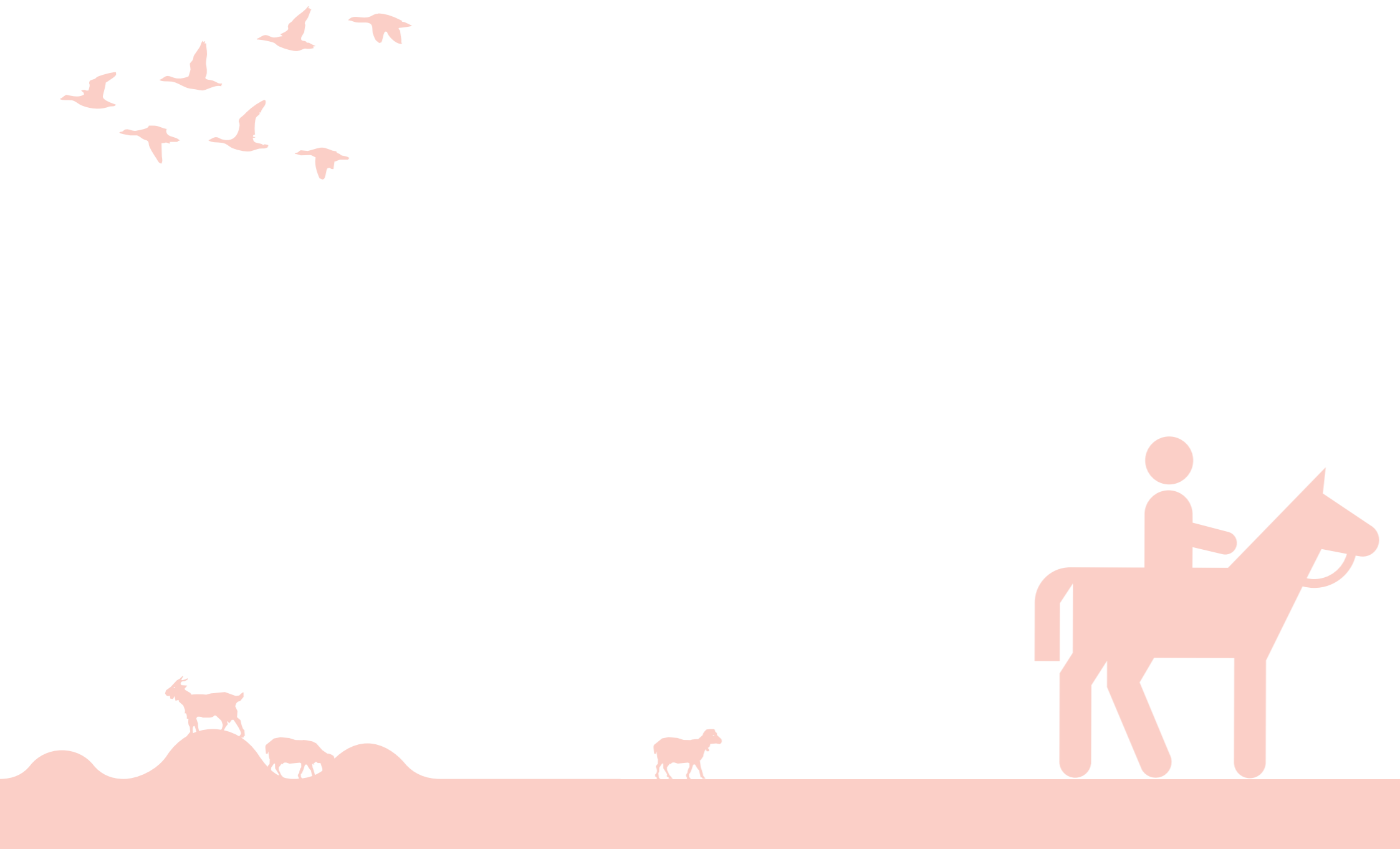
CYKEL- OCH PROMENADSTAD

I Brunnsnög ska det vara roligt att vistas, promenera och cykla. Människans rörelse utgör grunden – inte bilens storlek och hastighet. Den promenadvänliga staden är logisk med korta avstånd, jämna underlag och hög tillgänglighet, men framför allt bjuder den på upplevelser.

En god miljö för gående är platser där människor gärna saktar ner farten, kanske till och med stannar till för att interagera eller tydligare se saker som fångat deras intresse i omgivningen. Att skapa en attraktiv stad med många sinnesupplevelser som främjar cykel- och gångtrafik är lika förtjänstfullt ur såväl ekologiskt och ekonomiskt perspektiv som ur ett socialt hållbarhetsperspektiv.

Maximera stadslivet och sinnesintrycken

Brunnsnögs hållbarhetsmål:	Vad Lunds kommun och samarbetspartner gör:	FÖRSLAG Exempel på vad byggaktör kan göra:	PLANERING Vad byggaktör ska bidra med:	RESULTAT Vad byggaktör och Lunds kommun har uppnått:
Innovationer och nya tillvägagångssätt löser vissa stadsutmaningar	<ul style="list-style-type: none"> Kommunen och Future by Lund erbjuder rollen som bollplank, där vi gärna hjälper och leder byggaktören att hitta de bästa lösningarna för både människa och stadsdel. 	<ul style="list-style-type: none"> Starta samarbeten med tekniska företag som kan implementera sensorer, IKT, IoT och annat i byggnation, som hjälper till att förbättra miljö, säkerhet och service för människan. 		
Brunnsnög är ett socialt integrerat område med stark gemenskap	<ul style="list-style-type: none"> Kommunen arbetar med samverkan kring socialt arbetsintegrerande företag. Den kan byggaktören använda för att hitta samarbeten. 	<ul style="list-style-type: none"> Ställa sociala krav i upphandlingar av fastighetsskötsel och byggnation. Utveckla exempelvis bostadsservice i samband med sociala arbetsåtgärder. 	<ul style="list-style-type: none"> JM är generalpartner till Mentor Sverige där JM försöker engagera och intressera ungdomar för branschen samt vara goda förebilder. JM arbetar också med praktikantprogram för att hitta drivna och duktiga nyanlända ingenjörer som ska arbeta i projekten med sikte på anställning. 	
Brunnsnög är en promenadstad, där bilen har en underordnad ställning till förmån för fotgängare, lek och annat stadsliv	<ul style="list-style-type: none"> Anlägger allmän platsmark som ger många sinnesintryck så att den blir lustfylld att vistas i. Skapar rena allmänna miljöer med självtömmande papperskorgar vid hållplatser och parker, kopplade till underjordiska containrar för glas och metall. Säkrar trygga miljöer, bland annat med vacker och energisnål belysning. 	<ul style="list-style-type: none"> Skapa en detaljrik miljö med mycket att vila ögonen på för ökad kvalitet för gående. Skapa en trygg och tillgänglig miljö med många entréer och kontakt mellan inne och ute. Arbeta med att belysning av byggnader och gårdar är behaglig och ger full överblick även när det är mörkt. 	<ul style="list-style-type: none"> En levande fasad och gårdsmiljö skapas, Genomgående entreér och en genomtänkt ljussättning skapar trygghet. Extra fokus läggs på fasaderna som öppnar upp mot torget, bland annat med en stor inglasning i gavelspetsarna. 	fortsättning i nästa tabell



Maximera stadslivet och sinnesintrycken

Brunnhögs hållbarhetsmål:	Vad Lunds kommun och samarbetspartner gör:	FÖRSLAG Exempel på vad byggaktör kan göra:	PLANERING Vad byggaktör ska bidra med:	RESULTAT Vad byggaktör och Lunds kommun har uppnått:
forts.	<ul style="list-style-type: none"> • Kraftringen erbjuder projektering, drift samt underhåll av privat såväl som offentlig utomhusbelysning. • Lunds kommun anlägger snö- och isfria spårvagnshållplatser och torg. • Gatornas utformning enligt Kvalitetsriktlinjerna främjar gående och cyklister 	<ul style="list-style-type: none"> • Kontakta Kraftringen för rådgivning kring belysning. 		
Brunnhög är en stadsdel som andas optimism och framtidstro	<ul style="list-style-type: none"> • Tagit fram en varumärkesplattform på konceptet "Framtiden ligger i Brunnhög". 	<ul style="list-style-type: none"> • Låt arkitekterna ta del av varumärkesplattsformen. 		



DIALOG FÖR HÅLLBARA MÅL

För att uppnå de höga ambitioner som satts för Brunnshög måste samtliga parter ha en gemensam målbild och sträva åt samma håll. Den ömsesidiga dialogen är ett viktigt verktyg för att säkerställa genomförande av långsiktigt hållbara projekt.

Lunds kommun vill i samverkan med byggaktören hitta möjligheter att skapa en innovativ, inkluderande och attraktiv stadsdel som lockar såväl boende som besökare och verksamhet. På detta uppslag ges verksamheten möjlighet att delge sina visioner samt förslag på åtgärder som kan vidtas av kommunen respektive byggaktören själv.

Byggaktörens egna initiativ

Byggaktörens vision/idéer:	Vad Lunds kommun och samarbetspartner kan göra:	Exempel på vad byggaktör kan göra:	Vad byggaktör respektive Lunds kommun ska bidra med:		Vad byggaktör och Lunds kommun har uppnått:
			Byggaktör	Lunds kommun	
<ul style="list-style-type: none"> Kommunen arbetar med samverkan kring socialt arbetsintegrerande företag. Den kan byggaktören använda för att hitta samarbeten. 		<ul style="list-style-type: none"> Möjliggöra för många att kunna efterfråga ny bostad i Brunnshög 	<ul style="list-style-type: none"> JM ska testa Ägarlägenheter för första gången i Region Syd. En upplåtelseform som passar både den traditionelle Brf-köparen och den utländske köparen som är van vid denna ägarform. Det skapar också en möjlighet att hyra en lägenhet i projektet tack vare den andrahandsuthyrning som kommer uppstå. 		

Mer information

Som stöd för byggaktören erbjuder Lunds kommun följande:

- Rådgivning (arkitektonisk utformning, landskapsutformning, hållbarhetsfrågor, trafik, tillgänglighet och innovationer)
- Goda exempel och nyheter om utvecklingen av Brunnsnög (se www.lund.se/brunnshog)

Mer information finns i följande publikationer:

- Mål och vision för Brunnsnög
- Brunnsnögskontraktet 2013
- Detaljplanen för södra Brunnsnög
- Kvalitetsriktlinjer för allmän platsmark centrala Brunnsnög
- Trafikstrategi för Lund NE / Brunnsnög, 2012-11
- Parkeringsnorm för cykel och bil i Lunds kommun
- Gestaltungs-PM, Södra Brunnsnög
- Upplevelseanalys

Som stöd i ditt arbete som byggaktör hittar du mer och uppdaterad information om arbetet kopplat till utvecklingen av Brunnsnög på Lunds kommuns webbplats, www.lund.se/brunnshog.

Om dokumentet

Reviderad upplaga 2020

Brunnsnögs Hållbarhets-PM har tagits fram av Lunds kommun via Brunnsnögsprojektet, hållbarhetsenheten på avdelningen för hållbar tillväxt, strukturavdelningen på stadsbyggnadskontoret samt Kraftringen och Lunds renhållningsverk.

Layout och bildtexter

Karin Serin, bearbetade av Rebecka Larsson.

Illustrationer

Katarina Rundgren. Testbedstudio arkitekter.

Kontaktuppgifter

info.brunnshog@lund.se
lund.se/brunnshog

Grundmaterialet producerades av WSP på uppdrag av Lunds kommun.





LUNDS
KOMMUN

