

Lundaförslaget

Ärendenummer	220812-KK_35-ZX38
Inskickat	2022-08-12 08:10

Uppgifter

Rubrik som sammanfattar förslag	Utöka naturreservatet Höjeådalen så det omfattar även Klostergårdens odlingslotter och koloniområde!
---------------------------------	--

Namn

Adress

Postnummer

Ort **Lund**

Telefon

E-post

Vilket område gäller ditt förslag? **Parker och naturområden**

Enbart en liten del av Höjeådalen, Lunds gröna lunga i söder, är skyddad som naturreservat.

Höjeådalen är ett värdefullt stadsnära rekreationsområde, men även de grönområden vid Klostergården som gränsar till den skyddade delen är oerhört viktiga som buffertzoon mot bebyggelse och trafik. Att naturreservatet är bara en smal remsa gör växt- och djurlivet särskilt sårbart, då spridningen av arter begränsas. Att utöka reservatet med angränsande grönområden och göra odlingslotter och koloniområde till en del av naturreservatet är ett sätt att säkerställa att en stor grön yta säkras upp inför framtiden i enlighet med skrivningarna i LundaEko 2021–2030. Stora grönytor är dessutom värdefulla för människors välmående. Det inbjuder till rörelse i en stressfri omgivning vilket ökar både hälsa och välmående.

Beskriv ditt förslag

Kan ett odlingsområde ligga i ett naturreservat? Ja, i andra delar av landet där det finns tätortsnära värdefulla naturmiljöer, ingår koloni- och odlingsytor i naturreservat (exempelvis i Nacka kommun, reservaten Rensättra och Aborrträsk, och i Stockholms Flatens naturreservat). Lunds kommuns miljöpolicy föreskriver redan idag att ”koloni- och odlingslotsverksamheten ska vila på ekologisk grund”. Genom särskilda och anpassade skötselbestämmelser möjliggörs att odlare kan fortsätta med sin verksamhet i princip som förut.

Mer underlag och kartor finns i det bifogade dokumentet.

Om du vill skydda grönskan i södra Lund och vill se att naturreservatet utökas - rösta gärna på förslaget. Du ger din röst till bevarandet av en värdefull natur- och kulturmiljö för framtida generationer.

Bifoga eventuella filer

Filnamn: lundaforslag_utoka_naturreservatet.pdf

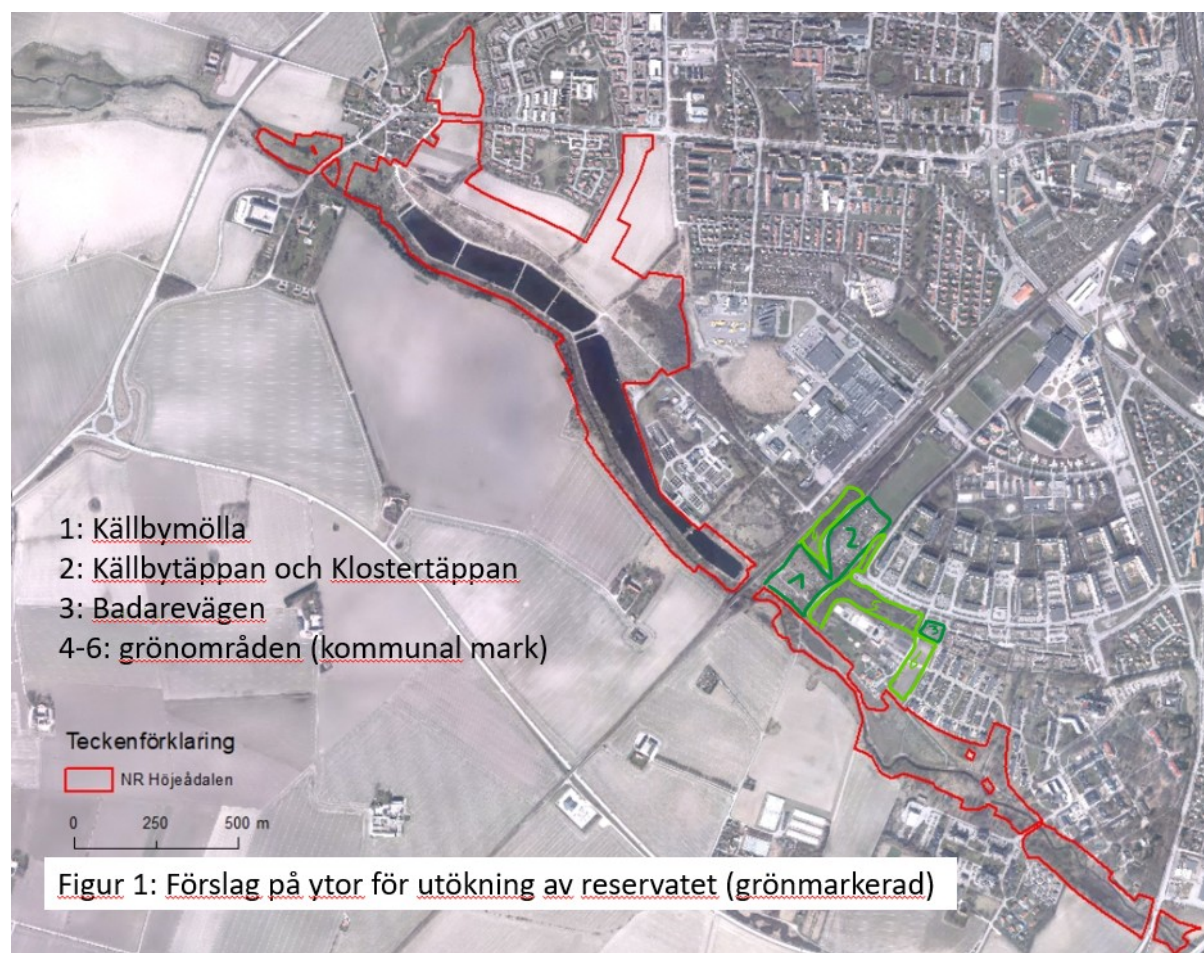
Beskrivning: Detaljerad beskrivning av förslag med kartor

Utöka naturreservatet Höjeådalen så det omfattar även Klostergårdens odlingslotter och koloniområde!

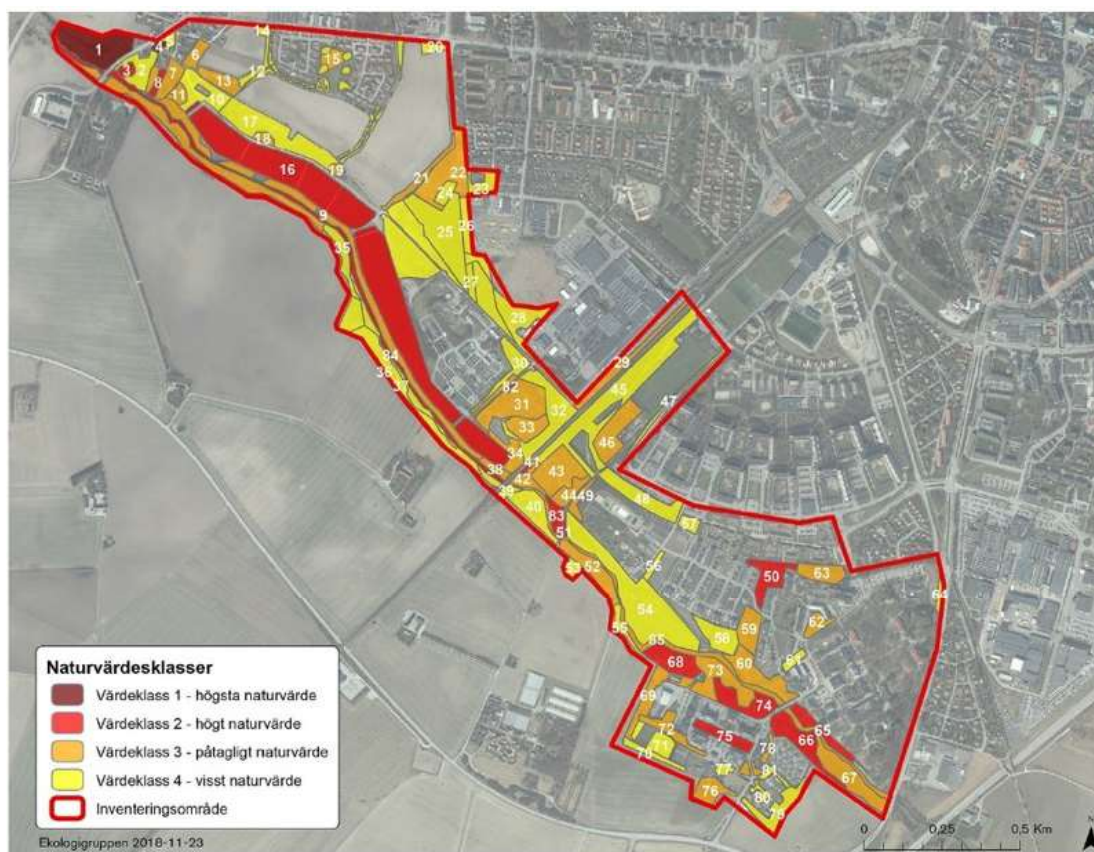
Enbart en liten del av Höjeådalen, Lunds gröna lunga i söder, är skyddat som naturreservat. Höjeådalen är ett värdefullt stadsnära rekreationsområde, men även de grönområden vid Klostergården som gränsar till den skyddade delen är oerhört viktiga som buffertzona mot bebyggelse och trafik. Att naturreservatet är bara en smal remsa gör växt- och djurlivet särskilt sårbart, då spridningen av arter begränsas med negativa effekter för den biologiska mångfalden. Att skydda fler befintliga, angränsande områden som inte är hårdgjorda och inkludera de i reservatet skulle säkerställa att Höjeådalen kan vara en högkvalitativ tillgång för dagens och framtida generationers rekreation och hälsa.

Från Klostergården är det bara några steg ner mot Höje å tills besökaren omfamnas och kan njuta av grönskan. Här, nära Höje å, finns flera områden med odlings- och kolonilotter: Källbymölla, Källbytäppan, Klostertäppan utmed Västanväg och vid Badarevägen. Här finns många som har lagt ner hjärta och själ för att skapa en varierad växtmiljö som gagnar pollinatörer och fåglar.

Se Figur 1 för vilka områden som föreslås inkluderas, samt en karta i figur 2 som visar naturvärden i området. Till största del har de ytor som föreslås ingå enligt utvärderingen ett "påtagligt naturvärde".



Koloni- och odlingsområden är värdefulla både ur ett socialt perspektiv, men även för biologisk mångfald. Området förser oss med reglerande och stödjande ekosystemtjänster, men även kulturella och immateriella värden som ger ökad livskvalitet och hälsovinster i form av möjlighet till rekreation och estetiska upplevelser. Dessutom är områdena viktiga för stadens motståndskraft mot effekterna av klimatförändringarna. De stora gröna ytor, med gräs, träd och växter som kan fördröja och sila dagvatten innan det når Höje å, är viktiga att bevara för att minska risken för översvämningsskador vid extrema väder och, i framtiden, oftare förekommande rikliga nederbörd.



Figur 2Karta över naturvärdesobjekt inom inventeringsområdet I

Naturvärdesinventering utförd 2019, karta hämtat från:
<https://lund.se/download/18.44e3ea617a09053813d6f5/1625491901539/F%C3%96P%20K%C3%A4llby%20Natur%C3%A4rdesinventering%20av%20H%C3%B6je%C3%A5dalen%202019-02-04.pdf>

Att göra odlingslotter och koloniområde till en del av naturreservatet är ett sätt att säkerställa att en stor grön yta säkras upp inför framtiden i enlighet med skrivningarna i LundaEko 2021–2030. Stora grönytor är värdefulla för människors välmående. Det inbjuder till rörelse i en stressfri omgivning vilket ökar både hälsa och välmående.

Kan ett odlingsområde ligga i ett naturreservat? Ja, i andra delar av landet där det finns tätortsnära värdefulla naturmiljöer, ingår koloni- och odlingsytor i naturreservat (exempelvis i Nacka kommun, reservaten Rensättra och Aborrträsk, och i Stockholms Flatens naturreservat). Lunds kommuns miljöpolicy föreskriver redan idag att ”koloni- och odlingslottsverksamheten ska vila på ekologisk grund”. Genom särskilda och anpassade skötselbestämmelser möjliggörs att odlare kan fortsätta med sin verksamhet i princip som förut.

Att inkludera dessa ytor skulle även bidra till att Lunds kommun kan nå sina mål beskrivna i LundaEko, kommunens styrdokument för hållbarhet, tex ”5.3 I Lunds kommun ska naturområden som får skydd i form av naturreservat, biotopskydd eller motsvarande kontinuerligt öka.”

Om du vill skydda grönskan i södra Lund och vill se att naturreservatet utökas - rösta gärna på förslaget. Du ger din röst till bevarandet av en värdefull natur och kulturmiljö för framtida generationer.