

KRISBEREDSKAPSPLAN 2019

Utbildningsnämnden

Innehållsförteckning

Syfte och omfattning	4
Larmvägar vid en kris	5
Krishantering i tre krislägen	6
Förvaltningens krisledningsorganisation i tre krislägen	7
Förvaltningens kommunikationsplan	9
Övningsverksamhet	11
Övriga resurser/samverkan	12
Bilagor	13

Bilagor

Bilaga 1: Checklista-kriskommunikation

Bilaga 2: Checklista-underhåll-service

Bilaga 3: Checklista-lägesuppföljning-analys



Syfte och omfattning

Varje förvaltning och bolag skall upprätta en egen krisberedskapsplan för att kunna tillgodose effektiv krishantering. Likt risk- och sårbarhetsanalysen skall varje förvaltning/bolag upprätta en ny krisberedskapsplan i början av varje ny mandatperiod. Krisberedskapsplanen ska fastställas av respektive nämnd innan den sista mars och vara förenlig med den centrala krisledningsplanen. Under de tre åren mellan valen ansvarar varje förvaltning/bolag för att årligen göra en översyn av sin Krisberedskapsplan, samt vid behov göra revideringar.

Krisberedskapsplanerna ska beskriva hur förvaltningen/bolaget organiseras och leds under en kris för att ha omedelbar förmåga att utifrån rådande risker och hot kunna utöva ledning och samordning samt planera för uthållighet över tid.

Krisledningsplanerna ska säkerställa att en organisation är bemannad med på förhand utbildade nyckelpersoner och att det finns nödvändiga rutiner för att en kris ska kunna hanteras på ett tillfredsställande sätt.

Vid en kris ligger ansvaret i första hand hos de närmast berörda; Hos den förvaltning som drabbas samt hos den eller de verksamheter som är inblandade. Den instans som innehar ett visst ansvar under normala förhållanden har detta ansvar även vid en kris.

Lagstiftning

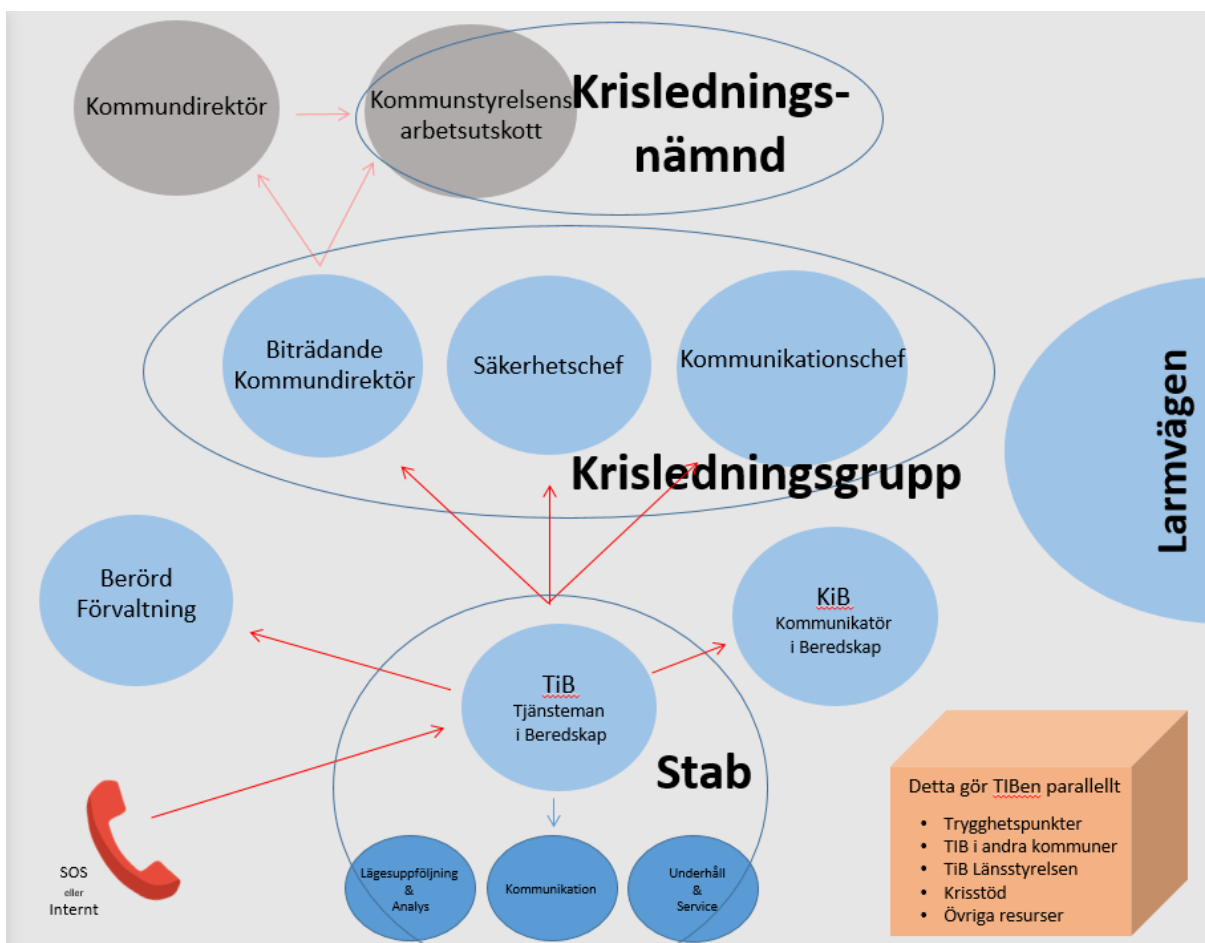
Enligt LEH -Lag om kommuners och landstings åtgärder inför och vid extraordinära händelser i fredstid och under höjd beredskap (2006:544) är kommunen skyldig att förbereda sig på och ha en plan för hur extraordinära händelser ska hanteras.

Planer i Lunds kommun

- Central Krisberedskapsplan
- Central kommunikationsplan
- Kommunövergripande Risk- och sårbarhetsanalys
- Förvaltningars och bolags Krisberedskapsplaner och Risk- och sårbarhetsanalyser
- Räddningstjänsten Syds Handlingsprogram för skydd mot olyckor

Larmvägar vid en kris

När larm kommer till kommunen via tjänsteman i beredskap (TIB) /beredskapssamordnaren, internt eller externt, kontaktar denne biträdande kommundirektören, säkerhetschefen, berörd förvaltningsdirektör, kommunikationschefen samt kommunikatör i beredskap (KIB). Biträdande kommundirektör kommunicerar i sin tur med kommundirektören och ev. KSau.



Krishantering i tre krislägen

En kris eller hot om kris kan kräva att den ordinarie ledningsorganisationen behöva anpassas och förstärkas för att förbättra förmågan att hantera händelsen.

Exempel på situationer då det kan krävas en anpassning av den ordinarie ledningen kan vara:

- Ordinarie rutiner svarar inte mot situationens krav
- Flera verksamhetsområden berörs
- Samordning krävs
- Stort behov av kriskommunikation
- Behov av samverkan med andra organisationer

När verksamhetens krisledningsorganisation aktiveras ska en bedömning av krisen ske utifrån tre krislägen med ökande allvarlighetsgrad:

1. Störning – Kris som i hög utsträckning kan hanteras inom ramen för den berörda förvaltningens/bolagets krisledningsorganisation, men som kräver stöd och/eller samordning på central nivå.

2. Allvarlig händelse – Kris som inte kan hanteras inom ramen för den berörda förvaltningens krisledningsorganisation på ett tillfredsställande sätt. En allvarlig händelse kräver stöd och/eller samordning på central nivå.

3. Extraordinär händelse – Kris som drabbar många människor och stora delar av samhället, avviker från det normala, innebär en allvarlig störning eller överhängande risk för en allvarlig störning i viktiga samhällsfunktioner, samt kräver skyndsamma insatser av kommunen. En extraordinär händelse kan inte hanteras inom ramen för den berörda förvaltningens krisledningsorganisation och kräver stöd och/eller samordning på central nivå.

Förvaltningens krisledningsorganisation i tre krislägen

Utbildningsnämnden har det övergripande politiska ansvaret för utbildningsförvaltningen, vilken består av fem gymnasieskolor – Katedralskolan, Polhemskolan, Gymnasieskolan Spyken, Gymnasieskolan Vipan samt Hedda Anderssongymnasiet. Dessutom finns Modersmålscentrum i Lund, Vuxenutbildningen i Lund samt International School of Lund – Katedralskolan (ISLK), vilken erbjuder kommunal internationell grundskoleutbildning.

För den gemensamma administrationen finns Utbildningskansliet.

Utbildningsnämndens ordförande har möjlighet att fatta beslut på nämndens vägnar – efter hörande av presidiet - i ärenden som är av brådskande karaktär, där nämndens avgörande ej kan inväntas (delegationsärende D1 – jfr kommunallagen 6 kap 39 §).

Förvaltningschef för utbildningsförvaltningen är utbildningsdirektören, vilken också är chef för det centrala utbildningskansliet. På respektive skola finns en platschef, benämnd rektor vid vardera Katedralskolan, Polhemskolan, gymnasieskolorna Spyken och Vipan samt Hedda Anderssongymnasiet. Vidare finns en rektor för vuxenutbildningen respektive ISLK samt en chef för Modersmålscentrum i Lund. Dessa är underställda utbildningsdirektören och har långtgående ansvars- och beslutsbefogenheter inom den enskilda skolan/verksamheten.

Inom utbildningsförvaltningen finns en övergripande ledningsgrupp, vilken består av utbildningsdirektören som ordförande, två enhetschefer från utbildningskansliet, en rektor för vardera gymnasieskola, rektor för ISLK, rektor för vuxenutbildningen samt chef för Modersmålscentrum. Ledningsgruppen sammanträder normalt var fjortonde dag, men kan vid behov kallas till möte med kort varsel. Ledningsgruppen kan även vid behov adjungeras, t ex med utbildningsnämndens ordförande eller presidium.

Ovannämnda ledningsgrupp är tillika utbildningsförvaltningens centrala krisledningsgrupp.

Vid störning enligt punkt 1 respektive allvarlig händelse enligt punkt 2 gäller varje skolas/enhets krisplan med fördelning av uppgifter mellan chef och övriga medarbetare. Rektor/chef har ansvar för fördelning av uppgifter i den egna skolans/verksamhetens krisarbete. Beroende på allvaret på störningen/händelsen kontaktas utbildningsdirektören.

Vid en extraordinär händelse under punkt 3 mobiliserar utbildningsdirektören den centrala krisledningsgruppen. En fördelning av roller, ansvar och uppgifter har tagits fram enligt nedan:

Roll- och arbetsfördelning

-Utbildningsdirektören

Sammankallar och leder arbetet i förvaltningens krisledningsgrupp

Ansvarar för att kontakta kommunens beredskapssamordnare på nummer 040-676 94 54 Ansvarar för att kontakta presidiet

Vid behov kontakt med Avdelningen för kommunikation och medborgarkontakt

Ersättare:

T f utbildningsdirektör: HR-chef, antagningschef eller ekonomichef, vid behov en rektor

-Rektor/chef

Ingå i förvaltningens krisledningsgrupp samt leda krisarbetet på sin skola/enhet

Utse sin ersättare för arbetet på skolan respektive i förvaltningens krisledningsgrupp
Möjlighet ska finnas att alternera dessa funktioner.

Ersättare:

Bitr rektor/bitr chef

- HR-chef, Antagningschef och Ekonomichef

Leder arbetet på utbildningskansliet så länge arbete pågår i förvaltningens krisledningsgrupp

Går vid behov in för utbildningsdirektören

Ersättare:

Går vid behov in för varandra.

-Kommunikatör

Ingår i förvaltningens krisledningsgrupp

Producerar och publicerar material på webben

Kontakt med medier

Kontakt med Avdelningen för kommunikation och medborgarkontakt för hjälp med kriskommunikation.

Ersättare:

Utses vid behov

-Krisberedskapsplanerare

Nämndsekreterare

Upprättar krisberedskapsplan, ingår i förvaltningens krisledningsgrupp, svarar för dokumentation m m

Ersättare:

Utredare.

Inlarmning/mötesrum mm

När inlarmning av den centrala krisledningsgruppen sker ska färdiga grupp-SMS och gruppmail i mobiltelefonen användas. När denna grupp mobiliseras ska respektive skolas/verksamhets rektor/chef infinna sig på förutbestämd plats. Rektor/chef ska ha utsett sin ersättare för det lokala krisarbetet på skolan.

Mötesrum i utbildningskansliets lokaler på Stora Södergatan 47 ska i första hand utgöra samlingsplats när ledningsgruppen inkallas. Vid ett längre elavbrott finns möjlighet att flytta till Kristallen, som är reservkraftsförsörjt.

Om kommunens växel av någon anledning går ner kan man koppla ur tjänsten "mobil anknytning". Detta sker genom att ringa *325 och följa anvisningen som ges. För att koppla in tjänsten igen: Ring 325 (utan *).

Efter varje insats där utbildningsförvaltningens krisledningsgrupp varit aktiverad ska insatsen utvärderas och resultaten ska redovisas i nämnden samt beaktas vid kommande revidering av beredskapsplanen.

Förvaltningens kommunikationsplan

Förvaltningens *informationsorganisation vid kris*

Det finns befattningshavare om 100 % kommunikatör på central nivå inom förvaltningen. Även på skolorna finns befattningshavare med kommunikatörsuppgifter.

Kommunikation i krissituationer

- * Förvaltningen kan kontakta Avdelningen för kommunikation och medborgarkontakt för hjälp med kriskommunikation. Varje fall måste bedömas separat om vem som sköter kriskommunikationen bäst. Om skolan och/eller förvaltningen hanterar kriskommunikationen själva ska kommunikationsdirektör och pressansvarig informeras.
- * Förvaltningen har möjlighet att koppla på stödet i servicecenter/medborgarcenter för att besvara frågor via telefon och e-post. Beslut tas av kommunikationsdirektör.
- * Om hjälp och stöd behövs: Skolan kontaktar förvaltningskommunikatör och/eller utbildningsdirektör
- * Utbildningsdirektör och/eller förvaltningskommunikatör kontaktar chef för Avdelningen för kommunikation och medborgarkontakt eller kommunens pressansvarig
- * Om skolan eller förvaltningen larmat kommunens beredskapssamordnare kontaktas även chef för Avdelningen för kommunikation och medborgarkontakt eller kommunens pressansvarig via dessa.

Kommunikatör i beredskap (KIB)

Lunds kommuns KIB säkerställer att kommunen har beredskap för att kunna kommunicera i händelse av en kris dygnet runt, året runt. KIB:en aktiveras via säkerhetssamordnarna, kommunikationsdirektör, biträdande kommundirektör eller kommundirektör. Under ordinarie arbetstid lämnar KIB över kommunikationsansvaret till förvaltningskommunikatören.

Media kan hänvisas till numret till pressansvarig för Lunds kommun: 072-981 63 65 samt till mailadress: press@lund.se

Tips inför kontakter med media

Alltid - vid mediakontakter

- Ta god tid på dig
- Tänk efter innan du svarar
- Håll dig inom ditt område
- Säg om du inte vet, kan eller får svara på frågan
- Håll dig till fakta
- Utgå från att allt du säger är "on the record"
- Var bestämd, rättvis och vänlig

Aldrig - vid mediakontakter

- Ljug, gissa eller ha egna teorier
- Bli upprörd eller arg
- Låta situationen eller reportern stressa dig
- Använda fikonspråk/fackspråk
- Diskutera hemligstämplad information

- Använda uttrycket "inga kommentarer"
- Tala om sådant som är utanför ditt område.

Övningsverksamhet

Krisberedskapsövningar genomförs för förvaltningarnas och bolagens ledning minst en gång per mandatperiod. En övningsplan ska upprättas varje år och nämnd/styrelse ansvarar för att övningsverksamhet och kunskapsöverföring sker enligt fastställd plan.

Övningarna skall även omfatta sådana kriser som formellt inte ses som extraordinära händelser. Kommunkontorets beredskapssamordnare kan ses som en resurs för stöd till förvaltningar/bolag vid planering, koordinering och utvärdering.

Utbildningsförvaltningens skolor har regelbundna brandskydds-/utrymningsövningar varje läsår.

En övning för förvaltningens centrala krisledningsgrupp ska hållas minst en gång per mandatperiod. Nästa övning planeras ske 2019-2020.

Efter genomförda övningar skall utvärderingar göras.

Övriga resurser/samverkan

Resurser och samverkanspartners som Utbildningsförvaltningen kan disponera för att hantera en händelse är:

Skolornas egna krisgrupper, bestående av skolledare, skolsköterska, skolpsykolog, kurator, kommunikatör och gymnasiepräst.

Andra resurser kan vara modersmåslärare samt de religiösa samfund och kyrkor som finns representerade i Lund.

Bilagor

Bilaga 1: Checklista-kriskommunikation

Bilaga 2: Checklista-underhåll-service

Bilaga 3: Checklista-lägesuppföljning-analys