



# Krisledningsplan för utbildningsförvaltningen



LUNDS  
KOMMUN

Beslutsinstans	Beslutsdatum	Giltighetstid	Diarienummer
Utbildningsnämnden	2022-06-14	Till och med ny mandatperiod	UN 2022/0467

## Innehållsförteckning

1	Krisledningsplanens funktion och syfte.....	2
1.1	Ansvar för dokumentet .....	2
	Händelsenivåer i Lunds kommun.....	3
2	Utbildningsförvaltningens krisledningsorganisation.....	4
2.1	Vem beslutar om att aktivera krisledningsorganisationen? .....	4
2.2	Hur involveras utbildningsnämnden? .....	4
2.3	Vem ingår i krisledningsgruppen? .....	5
2.3.1	Vad ansvarar krisledningsgruppen för?.....	5
2.3.2	Krisstab .....	6
2.3.3	Lokaler och former för krisledning .....	6
3	Samverkan .....	6
4	Kriskommunikation.....	7
5	Inaktivera krisledningsorganisationen .....	8
6	Utbildning och övning.....	8
6.1	Utvärdering.....	8
7	Lagstiftning .....	8
8	Bilagor:.....	8

# **1 Krisledningsplanens funktion och syfte**

Den här krisledningsplanen är förvaltningsövergripande och fungerar som stöd för att skapa struktur för utbildningsförvaltningens krisledningsorganisation.

Syftet med krisledningsplanen är att tydliggöra hur utbildningsförvaltningens krisledningsorganisation leder och samordnar sitt arbete vid samhällsstörningar eller vid hot om samhällsstörningar.

## **1.1 Ansvar för dokumentet**

Denna plan fastställs av utbildningsnämnden. Revidering av planen ska ske:

- När givna förutsättningar förändras, så som förändring av organisation, funktioner, mandat och uppgifter, med mera.
- När inträffade händelser eller övningar påvisar påtagliga brister eller behov av förbättringar.
- Vid varje ny mandatperiod.

Bilagor till denna plan delegeras att fastställas av utbildningsdirektör.

## Händelsenivåer i Lunds kommun

I Lunds kommun används följande händelsenivåer för att definiera allvarlighet och ansvar vid kriser.

**Nivå 1 - Störning:** Samhällsstörning som i hög utsträckning kan hanteras inom ramen för den berörda förvaltningens/bolagets krisledningsorganisation, men som kan kräva mindre stöd och/eller samordning på central nivå.

**Ansvarig:** Berörd förvaltning/bolag

**Nivå 2 - Allvarlig händelse:** Samhällsstörning som inte kan hanteras inom ramen för den berörda förvaltningens krisledningsorganisation på ett tillfredsställande sätt. En allvarlig händelse kräver stöd och/eller samordning på central nivå.

**Ansvarig:** Central krisledning, berörd förvaltning

**Nivå 3 - Extraordinär händelse:** Samhällsstörning som drabbar många människor och stora delar av samhället, avviker från det normala, innebär en allvarlig störning eller överhängande risk för en allvarlig störning i viktiga samhällsfunktioner, samt kräver skyndsamma insatser av kommunen. En extraordinär händelse kan inte hanteras inom ramen för den berörda förvaltningens krisledningsorganisation och kräver stöd och/eller samordning på central nivå genom att kommunens krisledningsnämnd aktiveras.

**Ansvarig:** Central krisledning, krisledningsnämnd (kommunstyrelsens arbetsutskott).

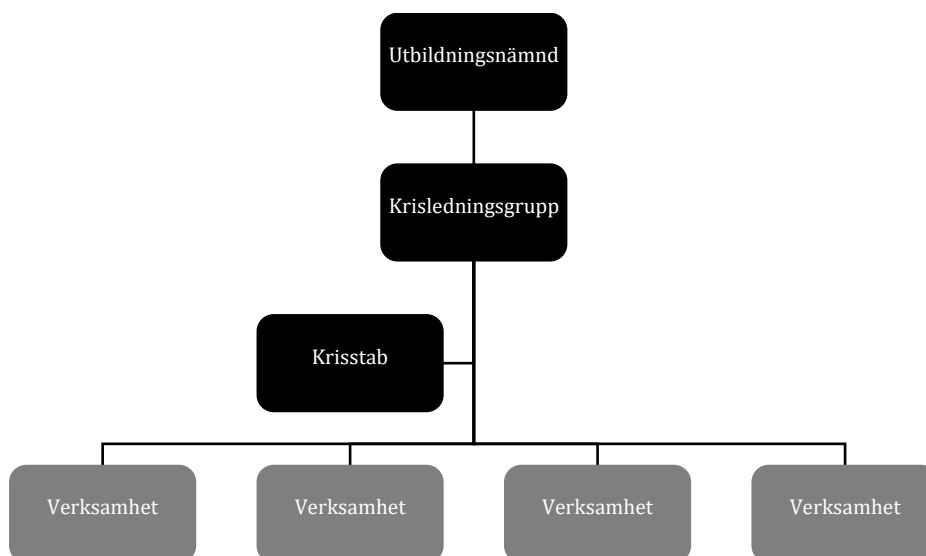
**Höjd Beredskap/Krig:** Situation som utgår ifrån samma organisation som *Nivå 2 - Allvarlig händelse* vid fredstida kriser.

Kommunen bör ha en organisation som gör det möjligt att uppfylla de tilldelade uppgifterna i totalförsvaret enligt Lag (2006:544) om kommuners och regioners åtgärder inför och vid extraordinära händelser i fredstid och höjd beredskap, och ta ansvar för ledning och samordning av det civila försvaret. Kravbilden är dock ännu något oklar varför det är svårt att göra en detaljerad planering av organisationen vid höjd beredskap.

**Ansvarig:** Central krisledning, kommunstyrelsen

## 2 Utbildningsförvaltningens krisledningsorganisation

De svarta rutorna i organisationsschemat nedan illustrerar krisledningsorganisationen olika delar. Krisledningsorganisationen består av nämnd, krisledningsgrupp, och vid behov, krisstab. Hela eller valda delar av krisledningsorganisationen kan aktiveras beroende på situationens karaktär och efter behov.



Det övergripande målet för utbildningsförvaltningens krisledningsorganisation är att ha en väl förberedd krisledningsorganisation som snabbt kan träda i funktion för att samordna och leda förvaltningens insatser.

För att uppnå detta ska utbildningsförvaltningen:

- Genom kontinuerliga övningar och utbildningar upprätthålla en god förmåga att leda sin verksamhet vid samhällsstörningar.
- Kontinuerligt se över krislednings- och krishanteringsarbetet.
- Hålla aktuella dokument och planer uppdaterade.

### 2.1 Vem beslutar om att aktivera krisledningsorganisationen?

Utbildningsdirektör eller dennes ersättare har mandat att besluta om att aktivera hela eller valda delar av utbildningsförvaltningens krisledningsorganisation. Beslut om att aktivera hela eller valda delar av utbildningsförvaltningens krisledningsorganisation görs efter en bedömning av situationen och efter behov.

### 2.2 Hur involveras utbildningsnämnden?

När krisledningsorganisationen aktiveras ansvarar utbildningsdirektören, eller den utbildningsdirektören utser, för att informera utbildningsnämndens ordförande och presidium om att den aktiverats och vad syftet med aktiveringen är.

Utbildningsdirektören eller dennes ersättare har efter behov därefter kontinuerlig kontakt med ordförande. Presidiet och utbildningsnämnden ska löpande informeras om läget.

Nämndens ansvar eller arbetssätt förändras inte under händelsenivå 1 och 2. Under en händelsenivå 3 kan kommunens krisledningsnämnd (tillika kommunstyrelsens arbetsutskott) fatta beslut om att överta hela eller delar av nämndens ansvar. Hur detta går till regleras i den centrala krisledningsplanen.

För att möjliggöra snabbt beslutsfattande kan ordförande utnyttja möjligheten till ordförandebeslut. Denna möjlighet ska enbart användas när ordinarie tjänstemannamandat på förvaltningen inte räcker för att hantera störningens omfattning och när frågan är så brådskande att det inte går att vänta till nästa nämnd.

Nämnden ska omedelbart informeras om ett ordförandebeslut tas med anledning av krishantering. Beslutet ska sedan anmälas till nästkommande nämnd i enlighet med ordinarie ärendehanteringsprocess.

## **2.3 Vem ingår i krisledningsgruppen?**

Utbildningsförvaltningens arbete med att hantera inträffade samhällsstörningar leds av en krisledningsgrupp bestående av följande funktioner eller deras ersättare:

- Utbildningsdirektör
- Enhetschefer på utbildningskansliet
- Rektorer
- Chef för Modersmålscentrum
- Skolöverläkare
- Strateg på enheten för medicinskt ledningsansvar
- Förvaltningskommunikatör
- Kris- och beredskapssamordnare

Utbildningsdirektören eller dennes ersättare leder och sammankallar krisledningsgruppen. Vid behov kan även utbildningsnämndens presidium delta för att informeras om det rådande läget.

### **2.3.1 Vad ansvarar krisledningsgruppen för?**

- Fastställa övergripande mål och direktiv för förvaltningens arbete med att hantera samhällsstörningen.
- Göra prioriteringar och fördela resurser.
- Vid behov lämna sammanställd lägesinformation till kommunkontoret.
- Hålla nämnden informerad om det aktuella läget.
- Bereda ärenden och ta fram beslutsunderlag till nämnden.
- Samverka och samråda med interna och externa aktörer.
- Utse stabschef för krisstaben.

### 2.3.2 Krisstab

Till stöd för nämnd och krisledningsgrupp kan en krisstab aktiveras. Krisstaben består av utvalda personer från förvaltningen, och leds av den stabschef som krisledningsgruppen utsett.

Krisstabens kan få i uppgift att:

- Inhämta och sammanställa information.
- Analysera tillgänglig information och tänkbar händelseutveckling.
- Ta fram handlingsalternativ och beslutsunderlag.
- Omsätta fattade beslut i praktiska, konkreta uppdrag.
- Hantera internt och externt kommunikationsflöde.
- Följa upp verksamheten för att säkerställa att arbetet bedrivs utifrån beslutad inriktning.
- Upprätta och uppdatera lägesbilden.
- Planera för framtida verksamhet.
- Samverka och koordinera krisarbetet med interna och externa aktörer.
- Dokumentera och diarieföra.
- Personalplanera samt hantera personalfrågor.
- Hantera logistiska frågor.
- Ta fram underlag för rapportering till kommunkontoret.

Förvaltningens krisstab ska i så stor utsträckning som möjligt arbeta enligt kommunens gemensamma stabsmetodik, vilket innebär att frågor och aktiviteter hanteras inom så kallade funktionsgrupper. Funktionerna har tydligt avgränsade uppdrag, och syftar till att göra krishanteringsarbetet så effektivt som möjligt.

### 2.3.3 Lokaler och former för krisledning

Utbildningsförvaltningens krisledningsarbete ska ske från utbildningskansliets lokaler. Krisledningsarbetet kan även ske digitalt. Krisledningsgruppen beslutar var och hur krisledningsarbetet ska bedrivas.

## 3 Samverkan

För att kunna fullgöra sina uppgifter under hanteringen av samhällsstörningar samverkar förvaltningens krisledning normalt med nedanstående aktörer. De aktörer som förvaltningen endast samverkar med vid specifika scenarion återfinns i scenariobilagan.

**Utbildningsförvaltningen samverkar med berörda förvaltningar i Lunds kommun, trossamfund och aktuella myndigheter beroende på situation.**

## 4 Kriskommunikation

Vid samhällsstörningar inom förvaltningens område ansvarar förvaltningen för att informera medarbetare, medborgare och andra berörda målgrupper. Vid en allvarlig eller extraordinär händelse (händelsen nivå 2 och 3) leds arbetet primärt av kommunens centrala krisledningsorganisation.

Vid en kris eller ett hot om kris kontaktar utbildningsdirektören alltid förvaltningens krisledningsgrupp, förvaltningskommunikatör och nämndens ordförande och presidium. Utbildningsdirektör ska alltid kontaktas av verksamheten och kriskommunikationsinsatserna ska samordnas. Om larmet inte har inkommit via kommunens beredskapssamordnare kontaktar utbildningsdirektören denne för att delge information. Utbildningsdirektören kontaktar även kommunens kommunikationsdirektör.

Förvaltningskommunikatören ansvarar för internkommunikation och samordnar kommunikationsinsatser med verksamheten och Avdelning för kommunikation och medborgarkontakt.

Det finns anställda om 200 % kommunikator på central nivå inom förvaltningen. Kommunikatör i beredskap (KIB) säkerställer att kommunen har beredskap för att kunna kommunicera i händelse av en kris dygnet runt, året runt.

*Kommunikationsfunktionen tillämpar Kriskommunikationsplan i Lunds kommun.*

Nedan listas de målgrupper som förvaltningen alltid informerar vid samhällsstörningar. De målgrupper som förvaltningen endast informerar vid specifika scenarion listas i scenariobilagan.

### **Interna tänkbara målgrupper:**

- Medarbetare
- Elever
- Vårdnadshavare
- Förtroendevalda
- Fackliga organisationer

### **Externa tänkbara målgrupper:**

- Media
- Medborgare
- Fristående skolor

**Informationsbehov:** Informationsbehoven varierar mellan olika målgrupper beroende på situation. All information ska målgruppsanpassas. Kommunikationsinsatserna ska syfta till att tillhandahålla saklig och uppdaterad information om krisen och verka för att ge bästa möjliga förståelse för situationen och dess konsekvenser, så att målgruppen får möjligheter att hantera krisen.

**Kanal:** Vid kris ska i första hand inarbetade kommunikationskanaler användas som tex. lund.se, Inloggad, mejl och verksamhetens system för



interkommunikation. Andra kanaler som kan bli aktuella är pressmeddelande, presskonferens, sociala medier och Medborgarcentrum.

## **5 Inaktivera krisledningsorganisationen**

Utbildningsdirektör eller dennes ersättare har mandat att fatta beslut om att inaktivera förvaltningens krisledningsorganisation. Utbildningsdirektör eller dennes ersättare ansvarar för att ordförande, presidiet, utbildningsnämnden, krisledningsgruppen och övriga verksamheter informeras om att krisledningsorganisationen inaktiveras.

## **6 Utbildning och övning**

Förvaltningens krisledningsorganisation ska utbildas och övas för sina uppgifter. Övningar och utbildningar bör planeras utifrån förvaltningens Risk- och sårbarhetsanalys.

### **6.1 Utvärdering**

När förvaltningens krisledningsorganisation varit aktiverad ska erfarenheter från hanteringen tillvaratas i syfte att utveckla organisationens förmåga att hantera samhällsstörningar. Kommunen har en rekommenderad metod för utvärdering av kriser kallad After Action Review (AAR), som bör användas.

## **7 Lagstiftning**

- Lag (2006:544) om kommuners och regioners åtgärder inför och vid extraordinära händelser i fredstid och höjd beredskap
- Förordning (2006:637) om kommuners och regioners åtgärder inför och vid extraordinära händelser i fredstid och höjd beredskap

## **8 Bilagor:**

Bilaga 1: Uppstarts- och inkallningsrutin

Bilaga 2: Bemanningslista krisledningsorganisation

Bilaga 3: Scenariobilagan

Bilaga 4: Successionslista