



Utbildningsförvaltningen
Polhemskolan

Kvalitetsanalys *Polhemskolan* läsåret 21/22

Innehåll

| | |
|---|----|
| 1. Kvalitetsanalysens syfte..... | 4 |
| 2. Övergripande syfte med och utformning av utbildningen | 5 |
| 3. Beskrivning av skolan..... | 6 |
| 4. Systematiskt kvalitetsarbete..... | 7 |
| 5. Nämndmål 1: Fullgöra det nationella kunskapsuppdraget med goda och förbättrade resultat, hög kvalitet och hög effektivitet..... | 9 |
| 5.1 Utvecklingsområde 1: Förbättra arbetet med att ge alla elever, utifrån varje elevs förutsättningar, möjlighet att fullfölja sin utbildning och komma vidare till arbete eller fortsatta studier. | 9 |
| 5.1.1 Närvaro/frånvaro..... | 9 |
| 5.1.2 Undervisningen ska utgå ifrån styrdokumentet..... | 11 |
| 5.1.3 Vetenskaplig grund..... | 13 |
| 5.1.4 Arbetsplatsförlagt lärande (APL)..... | 15 |
| 5.1.5 Extra anpassningar och särskilt stöd..... | 16 |
| 5.1.6 Högrepresterande elever..... | 18 |
| 5.1.7 Bedömning och betygssättning | 20 |
| 5.1.8 Examen gymnasieskolans nationella program..... | 21 |
| 5.1.9 Grundläggande högskolebehörighet vid yrkesprogram..... | 23 |
| 5.1.10 Måluppfyllelse introduktionsprogram | 23 |
| 5.2 Utvecklingsområde 2: Förbättra arbetet med att säkerställa trygghet och studiero för alla elever, genom ett välfungerande elevhälsoarbete och arbetsmiljöarbete..... | 26 |
| 5.2.1 Elevhälsoarbetet..... | 26 |
| 5.2.2 Trygghet och studiero | 27 |
| 5.2.3 Diskriminering, trakasserier och kränkande behandling av elever | 28 |
| 5.2.4 Delaktighet och inflytande..... | 30 |
| 6. Nämndmål 2: Vara en attraktiv arbetsgivare för såväl befintlig som framtida personal | 32 |
| 6.1 Medarbetarnas kompetens | 32 |
| 6.2 Arbetsmiljö | 33 |
| 7. Nämndmål 3: Ansvarsfullt hushålla med resurserna genom att hålla en budget i balans..... | 35 |
| 8. Utvecklingsområden och –insatser | 36 |

Bilagor:

- Bilaga 1: Timperleys modell
- Bilaga 2: Betygs- och examenstatistik
- Bilaga 3: Frånvarostatistik
- Bilaga 4: Enkätresultat Skolenkäten

- Bilaga 5: Enkätresultat LUNK
- Bilaga 6: Statistik Anmälan kränkande behandling och diskriminering
- Bilaga 7: Statistik Varningar och avstängningar
- Bilaga 8: Personalstatistik

1. Kvalitetsanalysens syfte

Syftet med denna kvalitetsanalys är dels att utgöra dokumentation av skolans systematiska kvalitetsarbete i enlighet med skollagen (4 kap. 6 §), dels att utgöra underlag i Utbildningsnämndens kvalitetssäkring utifrån ansvaret för att utbildningen genomförs i enlighet med skollagen, Skolverkets föreskrifter och övriga bestämmelser för utbildningen (2 kap. 8 § skollagen). Utbildningsnämnden och skolans ledning har årligen en kvalitetsdialog för att tillsammans identifiera utvecklingsbehov för ökad måluppfyllelse, med kvalitetsanalysen som underlag.

2. Övergripande syfte med och utformning av utbildningen

Utbildningen inom skolväsendet syftar till att barn och elever ska inhämta och utveckla kunskaper och värden. Den ska främja alla barns och elevers utveckling och lärande samt en livslång lust att lära. Utbildningen ska också förmedla och förankra respekt för de mänskliga rättigheterna och de grundläggande demokratiska värderingar som det svenska samhället vilar på.¹ I utbildningen ska hänsyn tas till barns och elevers olika behov. Barn och elever ska ges stöd och stimulans så att de utvecklas så långt som möjligt. En strävan ska vara att uppväga skillnader i barnens och elevernas förutsättningar att tillgodogöra sig utbildningen. Utbildningen syftar också till att i samarbete med hemmen främja barns och elevers allsidiga personliga utveckling till aktiva, kreativa, kompetenta och ansvarsställande individer och medborgare (1 kap. 4 § skollagen).

Gymnasieskolan ska ge en god grund för yrkesverksamhet och fortsatta studier samt för personlig utveckling och ett aktivt deltagande i samhällslivet. Utbildningen ska utformas så att den främjar social gemenskap och utvecklar elevernas förmåga att självständigt och tillsammans med andra tillägna sig, fördjupa och tillämpa kunskaper (15 kap. 2 § skollagen).

¹ Människolivets okränkbarhet, individens frihet och integritet, alla människors lika värde, jämställdhet samt solidaritet mellan människor (1 kap. 5 § skollagen).

3. Beskrivning av skolan

| | |
|-------------------------------|---|
| Utbildning läsåret 21/22 | Skolformer och program som funnits under läsåret 21/22: <ul style="list-style-type: none">- Ekonomiprogrammet (inriktningarna Ekonomi och Juridik)- Hantverksprogrammet Frisör- Naturvetenskapsprogrammet (med inriktningarna Naturvetenskap och Naturvetenskap och Samhälle, samt särskilda varianten Hippologiprogrammet (som vi inte längre tar in nya elever till) och spetsprogrammen i Fysik och Matematik)- Samhällsvetenskapsprogrammet (Beteendevetenskap och Samhällsvetenskap) och SA4, det förstärkta samhällsvetenskapliga programmet- Språkintröduktion- Teknikprogrammet (Teknikprogrammet har under 21/22 haft alla fem nationella inriktningarna. Däremot erbjuder vi inte längre Produktionsinriktningen och Designinriktningen erbjöds inte de elever som nu går i åk 3. Kvar blir inriktningarna Informations- och medieteknik, Samhällsbyggande och miljö samt Teknikvetenskap) |
| Antal elever läsåret 21/22 | Ca 2 570 elever |
| Bemanning läsåret 21/22 | Bilaga 8: Personalstatistik |
| Skolans ledning läsåret 21/22 | Åtta biträdande rektorer (7,4 tjänster), en administrativ chef och en rektor. |

4. Systematiskt kvalitetsarbete

| | |
|--|---|
| <p>Bestämmelser gällande systematiskt kvalitetsarbete</p> <p>Det pedagogiska ansvaret vid en skolenhet ska ledas och samordnas av en rektor. Rektorn ska särskilt verka för att utbildningen utvecklas (2 kap. 9 § skollagen).</p> <p>Rektorn ska planera, följa upp och utveckla utbildningen i relation till de nationella målen, och det systematiska kvalitetsarbetet ska dokumenteras (4 kap. 4–6 §§ skollagen).</p> <p>Kvalitetsarbetet ska genomföras under medverkan av lärare, övrig personal och elever (4 kap. 4 § skollagen).</p> | |
| <p>Kommentar gällande systematiskt kvalitetsarbete</p> <p>Syftet med det systematiska kvalitetsarbetet är att se till att utbildningen är likvärdig och har god kvalitet. Nationella mål, krav och riktlinjer anger vad som är god kvalitet. Skolverket ger ut allmänna råd och stödmaterial om kvalitetsarbetet.</p> | |
| <p>Bedrivs ett systematiskt kvalitetsarbete på alla skolformer/program vid skolan för att säkerställa en god kvalitet?</p> | <p><input checked="" type="checkbox"/>Ja <input type="checkbox"/>Delvis <input type="checkbox"/>Nej</p> |
| <p>Bedriver alla medarbetare ett systematiskt kvalitetsarbete för att utveckla sin egen praktik?</p> | <p><input checked="" type="checkbox"/>Ja <input type="checkbox"/>Delvis <input type="checkbox"/>Nej</p> |
| <p>Analys – på vilka grunder görs bedömningarna ovan?</p> | <p>Varje medarbetare reflekterar skriftligen i slutet av varje läsår. Den reflektionen fördjupas och utvecklas i medarbetarsamtalet. Varje arbetslag och ämneslag utvärderar sitt arbete under läsåret. Analyser och lärdomar tar skolledningen del av för sin aggregerade analys.</p> <p>Varje elevhälsoteam utvärderar sitt arbete minst en gång per läsår. Även bibliotek och IKT utvärderar minst en gång varje läsår, liksom administrationen.</p> <p>Vi utvärderar regelbundet bibliotekets verksamhet med hjälp av elever. Utvärderingar har bland annat skett genom att bibliotekarierna träffar elevprogramråden för att ta in deras synpunkter på bibliotekets undervisning, utbudet av medier och databaser samt bibliotekslokalerna. Varje år har bibliotekarierna dessutom fokusgrupper med sistaårselever strax innan de tar studenten där samma frågor lyfts. Detta är ett enkelt sätt att låta eleverna komma till tals och att ge dem möjlighet att påverka sin och andra elevers skolvardag.</p> <p>Skolledningen analyserar all den inkomna informationen i sin övergripande analys för skolans systematiska kvalitetsarbete.</p> <p>Samtliga av dessa processer dokumenteras och är i princip likadana år efter år.</p> |
| <p>Ev. utvecklingsinsatser för att utveckla det systematiska kvalitetsarbetet?</p> | <p>Att skapa rutiner för fler avstämningspunkter under ett läsår för att få mer kontinuitet i kvalitetsarbetet. Framför allt gäller detta mot ämneslagsledare och arbetslagsledare kring våra fokusområden. De frågorna behöver bli en självklart</p> |

| | |
|---------------|---|
| | <p>återkommande punkt på varje dagordning i arbetslag och ämneslag.</p> <p>Vi ska också förtydliga skillnaden mellan systematisk kvalitetsutveckling, som sker dagligen, och kvalitetsuppföljningen som sker ett fåtal gånger om året. Vi har många arenor för kollektiv kvalitetsutveckling vid sidan av den individuella och de spontana som sker i arbetsrum och korridorer. Vi har medvetet minimerat mängden dokument medarbetarna ska lämna in eller redovisa, vilket kanske tolkas som att de inte är så delaktiga i det systematiska kvalitetsarbetet. Vi menar att det är medarbetarna som driver kvalitetsutvecklingen i det dagliga arbetet.</p> |
| Ev. kommentar | Bilaga 1: Timperleys modell |

5. Nämndmål 1: Fullgöra det nationella kunskapsuppdraget med goda och förbättrade resultat, hög kvalitet och hög effektivitet

5.1 Utvecklingsområde 1: Förbättra arbetet med att ge alla elever, utifrån varje elevs förutsättningar, möjlighet att fullfölja sin utbildning och komma vidare till arbete eller fortsatta studier.

5.1.1 Närvaro/frånvaro

| | |
|---|---|
| <p>Bestämmelser gällande närvaro/frånvaro</p> <p>Eleven ska delta i utbildningen, om eleven inte har giltigt skäl att utebli (15 kap. 16 §; 18 kap. 16 § skollagen).</p> <p>Rektorn ska se till att elevens vårdnadshavare informeras samma dag om att eleven varit frånvarande samt vid upprepad eller längre frånvaro, oavsett om det är fråga om giltig eller ogiltig frånvaro, se till att frånvaron skyndsamt utreds om det inte är obehövt (15 kap. 16 § skollagen).</p> | |
| <p>Kommentar gällande närvaro/frånvaro</p> <p>Närvaro är viktigt för elevernas skolframgång. Forskning kring närvaro visar att när elever upplever en meningsfull och trygg skola så är de närvarande. Utbildningen i gymnasieskolan eller gymnasiesärskolan är frivillig, men de elever som väljer att gå där har närvaroplikt och är skyldiga att delta i den verksamhet som skolan anordnar för att ge utbildningen.</p> | |
| <p>Arbetar skolan systematiskt med att främja elevernas närvaro och att utreda och åtgärda frånvaro?</p> | |
| <input checked="" type="checkbox"/> Ja <input type="checkbox"/> Delvis <input type="checkbox"/> Nej | |
| <p>Analys – på vilka grunder görs bedömningarna ovan?</p> | <p>Vårt mål för året, och sedan många år tillbaka, är att mycket tidigt fånga upp elever som börjar ha hög frånvaro. Det lyckas vi i stor utsträckning med, inte minst eftersom vi utvecklat en process för vårt elevhälsoarbete.</p> <p>När det gäller frånvaro uppdateras elevfrånvaro som överstiger 10 % i ett dokument, som mejlas ut till mentorer, skolledning och elevhälsopersonal. Mentorerna kontrollerar elevernas frånvaro och åiterrapporterar till respektive skolledare. Mentor mejlar ansvarig skolledare kring de elever som inte ska varnas eller rapporteras till CSN på grund av giltiga skäl för frånvaron, t ex sjukdom.</p> <p>Lärarenkäten har inga direkta frågor kring elevers närvaro, men på de frågor (11, 12 och 13) som handlar om skyndsamma insatser ligger Polhemskolan långt över rikssnittet, 0,6-0,8 "punkter" över i samtliga fall. Vår analys är att det fokus vi haft på lärande för hälsa, hälsa för lärande och mer specifikt det mer nära samarbete mellan mentorer, skolledare och elevhälsans professioner har gett framgång. Flera av våra medarbetare föreläser också om våra arbetssätt, bland annat har</p> |

| | |
|--|--|
| | <p>Specialpedagogiska skolmyndigheten gjort informationsfilmer med personal från vår skola.</p> <p>Elevens frånvaro följs upp regelbundet, i regel varje vecka. Eftersom vårt elevhälsoarbete fokuserar på förebyggande och främjande åtgärder har elevhälsoteamen möten varje vecka. Mentorerna har också i uppdrag att snabbt anmäla oro för elev med hög frånvaro. Vårdnadshavare meddelas samma dag om en elev har frånvaro.</p> <p>På skolnivå följer vi också upp frånvaron vecka för vecka.</p> <p>Vårt mål var att korta tiderna för rapportering till CSN, men pandemin satte käppar i de hjulen. Närvaron var mycket högre under distansundervisningen, den låg på över 90 % i snitt mot cirka 86-87 % en vanlig vecka innan pandemin. Vi beslutade också att vara mjukare i bedömningarna till CSN under pandemin, eftersom många elever hade ökad psykisk ohälsa.</p> <p>Studiemiljön är viktig. Vi arbetar därför med att successivt möblera elevmiljöerna mer inbjudande och studievänliga och skapa fler studieplatser. Planeringen av ombyggnationen av byggnad 2 är i full gång. Vi har ett intryckssanerat rum som är utrustat med ståbänkar, ljudisolering och frostade glasrutor. Vi har också ljudsanerat flera salar och möblerat med ståbord. Utemiljön har försetts med fler sittplatser.</p> <p>Arbetslagen utvecklar undervisning som främjar närvaro – varje lektion är viktig! är ett nyckelord. Lärarna använder många olika arbetssätt, som rollspel, och undersökande och utvecklande arbetssätt. Lärarna stimulerar eleverna genom att ta upp saker som går utanför kursplanerna, men framför allt att läraren visar sitt engagemang. Vi erbjuder också stora möjligheter att välja kurser efter intresse, eftersom vi är en stor skola.</p> <p>Under 5.1.3 skriver vi mer om vårt arbete kring tillgänglig lärmiljö.</p> <p>Vi har främjande och förebyggande insatser på gruppnivå till exempel insatser för sammanhållning, trivsel, och minska stress. Det är introduktionsdagar, klassens dag, men också ett utvecklingsfokus kring prov och bedömning. Alla klasser har schemalagd mentorstid. Vi ser också med glädje att fler elevaktiviteter utanför skoltid har startat på senare tid.</p> <p>Främjande och förebyggande insatser på individnivå är exempelvis hälsosamtal med skolsköterska. Vi släpper inte elever som är frånvarande, det är bättre att eleverna slutför gymnasiet, även om de inte får examensbevis.</p> <p>Vår rutin kring frånvaro ser ut så här:</p> <ul style="list-style-type: none"> - Frånvaro registreras i Skola24 |
|--|--|

| | |
|--|--|
| | <ul style="list-style-type: none"> - Skolans rutiner innebär att elever med hög/problematisk frånvaro fångas upp tidigt och åtgärdas, t ex regelbunden analys av frånvarostatistik – samtal – varning osv. - Lärare/mentor/elevhälsoteam har i uppdrag att åtgärda frånvaro - Elevhälsoteamet har i uppdrag att samarbeta med lärare/mentorer i arbetet kring frånvaro. - Vårdnadshavare informeras om frånvaro. - Vi upprätthåller kontinuerlig kontakt för att bryta hemmasittande. <p><i>Den genomsnittliga frånvaron, både anmälda och oanmälda frånvarotillfällen, under hösten 2021 var 17 % och under våren 2022 19 %.</i></p> |
| Ev. utvecklingsinsatser för att förbättra närvaron för elevgrupper med hög frånvaro? | Vi ska fortsätta utveckla våra framgångsrika arbetssätt ytterligare. Vi ser att snabba reaktioner från mentorer är avgörande för att snabbt fånga upp elever som början ha frånvaro. Med regelbundna mentorträffar organiserar vi för att vi ska få de signalerna tidigt från mentorerna. Det blir tätare uppföljningar, vi får mer kontroll. Det i sin tur leder till att färre korrigerande åtgärder behövs senare i elevens skolgång. |
| Ev. kommentar | Bilaga 2: Frånvarostatistik |

5.1.2 Undervisningen ska utgå ifrån styrdokument

| | |
|---|--|
| <p>Bestämmelser gällande att undervisningen ska utgå från styrdokument</p> <p>Undervisningen i skolan är strukturerad och utgår från och omfattar examensmålen för respektive nationellt program samt ämnesplaner (16 kap. 6§ skollagen; Förordning om examensmål för gymnasieskolans nationella program SKOLFS 2010:14, 4 kap. 1 § gymnasieförordningen, Lgy 11, 2.1. Kunskaper).</p> | |
| <p>Kommentar gällande att undervisningen ska utgå ifrån styrdokument</p> <p>Skolans styrdokument anger både innehåll och former för undervisningen. Genom strukturerad undervisning ska elever ges ett kontinuerligt och aktivt lärarstöd. Undervisningen ska anpassas till varje enskild elevs behov av stöd och stimulans. Alla elever ska få reellt inflytande på arbetssätt, arbetsformer och undervisningens innehåll. Eleverna ska få prova olika arbetssätt och arbetsformer.</p> | |
| Strukturerades och utgick undervisningen från styrdokumentet läsåret 21/22 (examensmål, ämnesplaner, kursplaner)? | <input checked="" type="checkbox"/> Ja <input type="checkbox"/> Delvis <input type="checkbox"/> Nej |
| Analys – på vilka grunder görs bedömningen ovan? | <p>Polhemskolan har genomgående behöriga, legitimerade och kompetenta lärare som utformar undervisningen utifrån styrdokumentet.</p> <p>Skolans fokus de kommande åren är prov och bedömning. En del i det är att återigen gå igenom det övergripande i läroplanen och</p> |

| | |
|--|---|
| | <p>styrdokumenten i varje ämne så att fokus verkligen är på det som ska undervisas i och om, dels att se till att bedömningar blir ännu vassare i att verkligen handla om kunskaperna, inklusive examensmålen.</p> <p>Skolledningen gör klassrumsbesök och har efterföljande samtal med lärare. De flesta lärare ingår i de pedagogiska grupper vi kallar samtalsgrupper. Deras fokus är ämnet och därtill hörande teman. Även elevhälsopersonal ingår i samtalsgrupper.</p> <p>Ämneslagen träffas regelbundet och pratar bland annat om kursplaner, liksom arbetslagen som planerar för att eleverna ska nå examensmålen.</p> <p>Lärarna har avsatt tid för detta varje vecka, och skolledningen följer och följer upp arbetet. Dessutom samarbetar de kommunala gymnasieskolorna ämnesvis i det som kallas ämneskvalitetsgrupper. Där lyfter man bland annat ämnets innehåll och fortbildning inom ämnet.</p> <p>Tid saknas för att lärarna kontinuerligt ska kunna djupdyka i relevant forskning i den utsträckning som många skulle önska. Det betyder inte att det inte läses forskningslitteratur, vilket vi frikostigt köper in så fort önskemål finns. Varje år anordnar vi minst en läsecirkel med facklitteratur för intresserade.</p> <p>Vissa funktioner har i uppdrag att stötta andra lärare och kollegor i att utveckla undervisningen och skolan, till exempel förstelärare, lektorer och ämnes- och arbetslagsledare. Vi hade under läsåret 21/22 en förstelärare med uppdrag kring lärande för hållbar utveckling. De håller ibland också ren utbildning för sina kollegor, oftast i seminarieform. Specialpedagogerna planerar ihop med och stöttar lärarna kring tillgänglig lärmiljö.</p> <p>Vi har organiserat för lärande genom att ha både ämneslag och arbetslag, pedagogiska samtalsgrupper och tid avsatt för de som har uppdragen att leda de mötena, som är fastlagda i vårt konferensschema. Vi uppmuntrar också till auskultationer.</p> <p>Vi har ett prisbelönt bibliotek, som fått utmärkelsen Årets skolbibliotek. Skolans handlingsplan för skolbiblioteksverksamheten gör att alla elever får ta del av de gemensamma resurserna och den kompetens som finns. Inte minst att bibliotekarierna lär eleverna hur man kan söka fakta i databaser och källkritik gör att vi ökar måluppfyllelsen kring framför allt gymnasiearbetet.</p> <p>Bibliotekets handlingsplan utgår från läroplanens fyra F; fakta, förtrogenhet, färdighet, och förståelse. Bibliotekarierna träffar alla klasser som minst två gånger i ettan, en gång i tvåan och en gång i trean. Man undervisar konkret om biblioteket och dess resurser, inklusive de digitala. Bibliotekets undervisning sker alltid i samarbete med lärare och inom lämpligt ämnesområde, för att bibliotekslektionen ska vara till så stor nytta som möjligt för eleverna och deras måluppfyllelse. Genom samarbetet med</p> |
|--|---|

| | |
|--|---|
| | <p>lärarna anpassas bibliotekets undervisning efter ämnesområde och elevgrupp. När läraren deltar aktivt och fyller i samt förstärker det som bibliotekarien undervisar om blir resultatet som bäst.</p> <p>Vi kommer att fortsätta utveckla läsprojektet, som bland annat innebär att bibliotekarierna i samarbete med lärare satt ihop litterära bokpaket inom ett stort antal ämnesområden, som historia, kriminologi och demokrati/diktatur. Dessa paket fungerar bra att använda i ämnesövergripande samarbeten.</p> <p>Det finns idag 21 olika paket, varav tre på engelska, som används i ämnesövergripande samarbeten eller i enskilda ämnen.</p> <p>På frågan om lärarna tycker att skolledningen har tillräcklig kännedom om skolans verksamhet för att leda och samordna den ligger vi på 7,5, vilket är strax över rikssnittet.</p> |
| Fick alla elever undervisning utifrån de olika perspektiven i läroplanens kapitel 1? ² | <input checked="" type="checkbox"/> Ja <input type="checkbox"/> Delvis <input type="checkbox"/> Nej |
| Analys – på vilka grunder görs bedömningen ovan? | <p>Det ingår i arbetslagens planering att se till att de olika perspektiven täcks.</p> <p>Vi har, som tidigare nämnts, en flerårig plan kring hälsa för lärande/lärande för hälsa, där fokus just nu ligger på bedömningsfrågor, vilket bland annat inbegriper att diskutera styrdokumentens innehåll. Det arbetet fortskrider.</p> |
| Ev. utvecklingsinsatser för att undervisningen ska utgå ifrån styrdokumentet i högre utsträckning? | Inget utöver vårt systematiska arbete med kvalitetsutveckling, med fokus på prov och bedömning, vilket per automatik innebär att alla läroplanens delar diskuteras. |
| Ev. kommentar | |

5.1.3 Vetenskaplig grund

Bestämmelser gällande vetenskaplig grund

Utbildningen ska vila på vetenskaplig grund och beprövad erfarenhet (1 kap. 5 § skollagen), och vara saklig och allsidig (läroplanernas kapitel 1 Skolans värdegrund och uppgifter, Saklighet och allsidighet).

² Perspektiv i läroplanens kapitel 1:

- Etiskt perspektiv
- Miljöperspektiv
- Internationellt perspektiv
- Historiskt perspektiv

Av skollagen och läroplanen framgår även att utbildningen ska utformas i överensstämmelse med grundläggande demokratiska värderingar och de mänskliga rättigheterna (1 kap. 5 § skollagen).

| | |
|--|--|
| Kommentar gällande vetenskaplig grund | |
| <p>Vetenskaplig grund i skolan innebär att kunskap från relevanta forskningsresultat ska ligga till grund för arbetet, och att det som görs i verksamheten inte står i strid med vetenskap. Beprövad erfarenhet består av kunskap som växer fram över tid ur praktiska erfarenheter som diskuteras, delas, prövas, dokumenteras och kritiskt granskas.</p> | |
| <p>Vilade undervisningens form och innehåll på vetenskaplig grund och beprövad erfarenhet under läsåret 21/22?</p> | |
| <input checked="" type="checkbox"/> Ja <input type="checkbox"/> Delvis <input type="checkbox"/> Nej | |
| <p>Analys – på vilka grunder görs bedömningarna ovan?</p> | <p>Vår slutsats är att vi ska ha fortsatt fokus på tillgänglig lärmiljö, som vi arbetar långsiktigt med för att implementera och institutionalisera. I det ingår bland annat att följa den forskning kring god undervisning som det numera finns gott om. Vi organiserar också för att lärare ska kunna utveckla sig i sin yrkesroll i olika forum, där lärarna i första hand äger innehållet.</p> <p>Enligt enkäten är vi framgångsrika på de områdena som forskning pekar ut som viktiga för att eleverna ska lyckas. Extra anpassningar ges skyndsamt till de elever som behöver det (7,5 i lärarenkäten, vilket är 0,8 över rikssnittet), att vi skyndsamt utreder behovet av särskilt stöd när extra anpassningar inte är tillräckliga (7,2, 0,8 över rikssnittet) och att skolan ger stöd i enlighet med de behov som utredningar om särskilt stöd visar (7,4 respektive 0,6).</p> |
| <p>Hur skapar skolans ledning förutsättningar för lärarna att bedriva undervisning på vetenskaplig grund?</p> | <p>Skolan anammar tillitsbaserad styrning och ledning, vilket innebär att lärarna i samråd med skolledningen är med och bestämmer vilka områden skolan och individerna behöver utveckla. Det är inbyggt i vårt systematiska kvalitetsarbete.</p> <p>Varje år har vi föreläsare och seminariehållare som hjälper oss att utveckla undervisning utifrån forskning. Det är vanligt att vår egen personal håller seminarier för sina kollegor. Innehållet i föreläsningar och seminarier baseras på de behov vi tillsammans analyserar ska prioriteras. Varje ämne har också minst en egen fortbildningsdag, där de själva bestämmer innehållet, i de flesta fall i samarbete med de andra kommunala gymnasieskolorna i Lund.</p> <p>Vi arbetar på lång sikt, och ändrar inte fokusområde särskilt ofta, vilket har stöd i forskningen.</p> |
| <p>Ev. utvecklingsinsatser för att förbättra arbetet med undervisning på vetenskaplig grund?</p> | <p>Fortsatt fokus på tillgänglig lärmiljö, som vi arbetar långsiktigt med för att implementera och institutionalisera, och prov- och bedömningsfrågor. I dag delar man med sig mycket inom ämnena, vår ambition är att vi ska dela med oss mer mellan programmen också.</p> |
| <p>Ev. kommentar</p> | |

5.1.4 Arbetsplatsförlagt lärande (APL)

| | | | |
|--|---|-----------------|---|
| Bestämmelser gällande APL | | | |
| <p>Arbetsplatsförlagt lärande ska förekomma på alla yrkesprogram i gymnasieskolan i minst 15 veckor. I gymnasiesärskolan ska arbetsplatsförlagt lärande förekomma på alla nationella program i minst 22 veckor. En elev som går gymnasial lärlingsutbildning ska i stället genomföra mer än hälften av denna utbildning som arbetsplatsförlagt lärande (16 kap. 11 §, 16 § skollagen, 4 kap. 12 § 1 st gymnasieförordningen).</p> <p>Vid introduktionsprogram som är inriktade mot en yrkesutbildning ska arbetsplatsförlagt lärande eller praktik ingå (gäller Yrkesintroduktion samt när Programinriktat val är inriktat mot ett yrkesprogram) (6 kap. 4-5 §§ gymnasieförordningen).</p> <p>Huvudmannen ansvarar för att skaffa platser för det arbetsplatsförlagda lärandet och att detta uppfyller de krav som finns för utbildningen. Rektorn beslutar om hela eller delar av kurser ska förläggas till arbetsplatser och om hur fördelningen över läsåren ska göras (4 kap. 12 § 4 st gymnasieförordningen).</p> | | | |
| Kommentar gällande APL | | | |
| <p>APL är undervisning på arbetsplatser utanför skolan. Syftet är att eleverna ska utveckla yrkeskunskaper och en yrkesidentitet samt reflektera över yrkeskulturen och bli en del av yrkesgemenskapen på en arbetsplats. APL innebär att kurser eller delar av kurser förläggs till en eller flera arbetsplatser. Huvudmannen och rektorn ska säkerställa att varje elev får APL av god kvalitet.</p> | | | |
| Erbjöds APL-plats till samtliga elever vid yrkesprogram, introduktionsprogram och gymnasiesärskolans nationella program läsåret 21/22? | | | <input checked="" type="checkbox"/> Ja <input type="checkbox"/> Nej |
| Om nej, ange elevgrupper som inte erbjöds och orsaker | En elev med åtgärdsprogram kunde inte genomföra sin APL. | | |
| Antal och andel av eleverna genomförde APL läsåret 21/22 | Program | Antal | Andel |
| | Hantverk frisör | 50 av 51 elever | 98 % |
| Ev. utvecklingsinsatser för att samtliga elever ska erbjudas APL. | | | |
| Hur säkerställer skolans ledning att APL följer examensmål, programmål och ämnesplaner, och håller god kvalitet? | Hantverksprogrammet har en APL-samordnare på 75 % som samarbetar tätt med handledarna ute på salongerna, och följer APL-utvecklingen enligt styrdokumentet. | | |
| Ev. kommentar | | | |

5.1.5 Extra anpassningar och särskilt stöd

| | |
|---|--|
| <p>Bestämmelser gällande extra anpassningar och särskilt stöd</p> <p>Om det befaras att en elev inte kan nå de kunskapskrav som minst ska uppnås eller de kravnivåer som gäller, ska eleven skyndsamt ges stöd i form av extra anpassningar inom ramen för den ordinarie undervisningen (3 kap. 5 § skollagen).</p> <p>Om det befaras att en elev inte når kunskapskrav/kravnivåer trots extra anpassningar ska detta anmälas till rektor. Rektorn ska se till att elevens behov av särskilt stöd utreds skyndsamt. Samråd ska ske med elevhälsan om det inte är uppenbart obehövligt (3 kap. 7 § skollagen).</p> <p>Elever som är i behov av särskilt stöd ges stöd på det sätt och i den omfattning som utredningen har visat att de behöver (3 kap. 7–8 §§ skollagen).</p> <p>Ett åtgärdsprogram ska utarbetas för en elev som ska ges särskilt stöd. Åtgärdsprogrammet beslutas av rektor. Av programmet ska behovet av särskilt stöd och hur det ska tillgodoses framgå. Av programmet ska det också framgå när åtgärderna ska följas upp och utvärderas och vem som är ansvarig för uppföljningen respektive utvärderingen (3 kap. 9 § skollagen).</p> | |
| <p>Kommentar gällande extra anpassningar och särskilt stöd</p> <p>Stöd i form av extra anpassningar är olika sätt att göra undervisningen mer tillgänglig. Det måste inte fattas några formella beslut för att göra extra anpassningar. Särskilt stöd är insatser av mer ingripande karaktär som normalt inte går att göra inom ramen för den ordinarie undervisningen.</p> | |
| Finns rutiner för att göra extra anpassningar inom ramen för den ordinarie undervisningen för elever som har svårt att nå de kunskapskrav som minst ska uppnås? | <input checked="" type="checkbox"/> Ja <input type="checkbox"/> Nej |
| Finns stödstrukturer på skolan för lärarnas arbete med extra anpassningar? | <input checked="" type="checkbox"/> Ja <input type="checkbox"/> Nej |
| Erbjuds särskilt stöd (åtgärdsprogram) till elever som trots extra anpassningar inte når de kunskapskrav som minst ska uppnås? | <input checked="" type="checkbox"/> Ja <input type="checkbox"/> Nej |
| Följs insatta åtgärder upp och utvärderas? | <input checked="" type="checkbox"/> Ja <input type="checkbox"/> Nej |
| Analys – på vilka grunder görs bedömningarna ovan? | <p>Vi har ett väl fungerande samarbete mellan olika professioner, vårdnadshavare och externa aktörer, som SPSM, Specialpedagogiska skolmyndigheten.</p> <p>Eleverna hamnar i Skolinspektionens enkät på 7,7, samma som riket, på frågan "Mina lärare hjälper mig i skolarbetet när jag behöver det".</p> <p>Vi fångar upp elevernas behov av extra anpassningar på flera sätt; genom övergångshandlingar från avlämnande skola, screeningtester genomförs och följs upp, mentorstid och att undervisande lärare hittar information om elever som har dokumenterade behov av olika anpassningar på Vklass.</p> <p>EHT, mentorer, lärare och skolledning delger varandra den information som finns, utifrån den modell vi har med att alla kompetenser samarbetar kring elever och grupper som har behov. Polhem har också en egen inspirationssajt, PiP</p> |

| | |
|--|---|
| | <p>(Pedagogisk inspiration Polhem) där det beskrivs hur arbete kring tillgänglig lärmiljö kan ske. Där finns aktuell forskning, tips från lärare och konkreta modeller för hur man kan arbeta.</p> <p>Extra anpassningar följs upp och justeras bland annat på elevhälsoteamens möten och mentorsmöten. Det sker ett kollegialt lärande genom att lärare i "klassdokumentet" skriver in behov (icke namngivna) hos elever eller grupper.</p> <p>Extra anpassningar utvärderas kontinuerligt och ändras vid behov. På elevernas utvecklingssamtal tar mentorerna upp hur anpassningar fungerar.</p> <p>Vi sätter in extra stöd av elevassistent eller specialpedagog och använder särskilda digitala hjälpmedel. Extra anpassningar kan vara att dela upp prov på fler dagar, låta elev skriva i enskild sal, reducera antalet uppgifter på prov med mera, som extra stöd i något ämne. Vi ger också dubbla instruktioner, både muntliga och skriftliga, som komplement till elever som behöver.</p> <p>Vi följer upp hur de extra anpassningar fungerat för eleverna dels genom resultat på Skolinspektionens enkät för elever, men framför allt i det vi får reda på från annan uppföljning av elever, till exempel utvecklingssamtal, hälsobesök, mentorsgrupper, i elevhälsoteamen med mera.</p> <p>Undervisande lärare får information i Vklass om elever som har dokumenterade behov av olika anpassningar. Det finns rutiner för att ge lärarna stöd i att göra extra anpassningar.</p> <p>Lärare får också stöd från specialpedagoger och/eller elevhälsoteamet att göra extra anpassningar. Inte minst har vår egen sajt, Pedagogisk inspiration Polhem, en roll att spela här. Dessutom får lärarna fortbildning gällande extra anpassningar, till exempel via SPSM:s kursutbud.</p> <p>Biblioteket samarbetar med specialpedagogerna kring de elever som behöver särskilt stöd för att kunna utföra självständiga arbeten som gymnasiearbetet. Bibliotekarierna ger även eleverna enskild handledning.</p> <p>Det förekommer också mycket kollegialt lärande/erfarenhetsutbyte kring extra anpassningar. Intressant att nämna kan vara att SPSM spelat in två filmer hur vi på Polhem konkret arbetar med tillgänglig lärmiljö.</p> <p>Våra rutiner kring åtgärdsprogram följer så klart Skollagen, vilket innebär att:</p> <ul style="list-style-type: none">- Läraren ska anmäla till rektor om eleven trots extra anpassningar riskerar att inte nå kunskapskraven.- Biträdande rektor beslutar, i samråd med elevhälsoteamet, om utredning.- Elevhälsoteamet utreder. |
|--|---|

| | |
|--|--|
| | <ul style="list-style-type: none"> - Rektor beslutar om åtgärdsprogram. - Åtgärdsprogrammet följs upp. <p>Vi har inrättat en så kallad Study hall, alltså en plats där eleverna får lärarledd hjälp med sina studier utanför lektionstid.</p> <p>Eleverna uppskattar Study hall, enligt den enkät med öppna svarsalternativ som vi genomfört. Öppettiderna 15-17 är, enligt eleverna, en bra tid att plugga. Många sitter ändå kvar och pluggar på skolan, och de får mycket gjort när de är där. Det finns hjälp att få om det behövs, det är bra arbetsro och lugn stämning. Dessutom bjuder vi på dricka, knäckebröd och frukt, vilket uppskattas mycket. På frågan om hur vi kan utveckla Study hall lyfter man ökade öppettider. Det är redan på gång. Men som en elev uttrycker det: Study hall "är redan världsklass för mina behov".</p> |
| Ev. utvecklingsinsatser för att förbättra arbetet med? | Som nämnts tidigare är detta vårt prioriterade område sedan flera år, och vi märker att vi tar kvalitetsprång, inte minst tack vare att vi varit uthålliga i vårt utvecklingsarbete, och låter det ta tid för att det ska bli riktigt bra. Vi kommer alltså att fortsätta med de utvecklingsprocesser vi redan dragit i gång. |
| Ev. kommentar | |

5.1.6 Högpresterande elever

| | |
|--|---|
| Bestämmelser gällande högpresterande elever | |
| <p>Alla barn och elever ska ges den ledning och stimulans som de behöver i sitt lärande och sin personliga utveckling för att de utifrån sina egna förutsättningar ska kunna utvecklas så långt som möjligt enligt utbildningens mål (3 kap. 2 § skollagen).</p> <p>Elever som lätt når de kunskapskrav som minst ska uppnås eller de kravnivåer som gäller ska ges ledning och stimulans för att kunna nå längre i sin kunskapsutveckling (3 kap. 2 § skollagen).</p> | |
| Kommentar gällande högpresterande elever | |
| <p>De särskilt begåvade eleverna mår bra av att få stora utmaningar utifrån sina styrkor. De behöver lära och diskutera på sin nivå. Skolans styrdokument ger rektor och lärare möjlighet att organisera undervisningen utifrån olika förutsättningar. För att man ska kunna möta särskilt begåvade elevers behov krävs ofta ett gott samarbete mellan flera lärare och flera olika professioner och skolformer.</p> | |
| <p>Identifieras och erbjuds högpresterande elever stimulerande och utmanande undervisning? (berikning, acceleration, svårighetsgrad, avancerad nivå)³?</p> | <p><input checked="" type="checkbox"/>Ja <input type="checkbox"/>Delvis <input type="checkbox"/>Nej</p> |

³ Skolinspektionen, (2018). *Utmanande undervisning för högpresterande elever. Kvalitetsgranskning på gymnasieskolans naturvetenskapliga program.*

| | |
|---|---|
| <p>Analys – på vilka grunder görs bedömningarna ovan?</p> | <p>Eleverna identifieras dels av undervisande lärare, dels i elevhälsoteamens arbete.</p> <p>Det finns inga frågor i skolenkäten (bilaga 4) som direkt svarar på frågan om stimulerande och utmanande undervisning. Polhems elever har svarat 6,9 på frågan "Hur ofta tycker du att skolarbetet är för lätt?", och rikets genomsnitt är 6,3, dvs Polhem ligger 0,3 indexenheter över, vilket innebär att en större andel av Polhems elever kan sägas vara stimulerade. På frågan "Hur ofta tycker du att skolarbetet är för svårt" har Polhem 4,6 och riket ligger på 4,5, dvs en mindre andel av Polhems elever tycker det är för svårt. Lägg till detta att vi har en väldigt hög måluppfyllelse, och vår analys är att skolarbetet inte ska vara för lätt, och vår analys är att vi lyckas balansera detta på ett bra sätt.</p> <p>Enligt svaren i Lunken (bilaga 5) på frågan "Mina lärare ger mig konstruktiv feedback/återkoppling på mina arbeten/prov" hamnar Polhem (årskurs 2) på 3,1 på en fyrgradig skala. Det är samma som genomsnittet för alla gymnasier som gjort enkäten. De tycker att den feedback/återkoppling de får av sina lärare är till hjälp i mitt skolarbete, 3,2 (mot 3,1 i snitt på de andra skolorna). När det gäller hjälpen att planera studier och studieteknik ligger Polhem på snittet, planering 2,5 (2,5) och studieteknik 2,6 (2,5).</p> <p>Lärarna svarar i enkäten att de tycker att de lyckas ge tillräckliga utmaningar till de elever som kommit långt i sin kunskapsutveckling, 6,9 mot rikssnittets 6,7.</p> <p>Exempel på utmaningar och stimulerande uppgifter för högpresterande elever inom ramen för undervisningen är till exempel digitala klassrum med stimulerande material på mer avancerad nivå, extra uppgifter och deltagande i tävlingar, både nationella och internationella.</p> <p>Biblioteket erbjuder högpresterande elever avancerad litteratur och tillgängliggör vetenskapligt material via databaserna. Inköpsförslag från eleverna uppmuntras och även böcker på en hög nivå köps in till i bibliotekets hyllor.</p> <p>Det finns möjlighet att läsa snabbare, till exempel "snabbmatte", att tentera av kurser, att läsa fördjupningskurser och universitetskurser.</p> <p>Eleverna på hantverksprogrammet har möjlighet att läsa in högskolebehörighet.</p> |
| <p>Ev. utvecklingsinsatser för att förbättra arbetet med högpresterande elever?</p> | <p>Fortsätta med vårt utvecklingsarbete inom tillgänglig lärmiljö. Vi behöver organisatoriskt styra våra möten mer, så att de här frågorna alltid finns med och prioriteras på mötesdagordningar, inte minst på ämnes- och arbetslagsmöten.</p> |
| <p>Ev. kommentar</p> | |

5.1.7 Bedömning och betygssättning

| | |
|---|--|
| <p>Bestämmelser gällande bedömning och betygssättning</p> <p>Betygssättningen ska vara rättssäker och likvärdig (Skolverkets allmänna råd Betyg och betygssättning, s. 6).</p> <p>Lärarna ska bedöma elevernas kunskaper allsidigt utifrån kunskapskraven (Lgy 11, 2.5 Bedömning och betyg).</p> <p>Eleven och elevens vårdnadshavare ska informeras om elevens utveckling (3 kap. 3 § och 15 kap. 20 § skollagen).</p> <p>Betyg beslutas om i enlighet med författningarnas krav (3 kap. 14 och 16 §§, 15 kap. 22-25 §§ skollagen; 8 kap. 1 c och 2 §§ gymnasieförordningen).</p> <p>Vid betygssättning i en kurs som det ges ett nationellt prov i ska elevens resultat på det provet särskilt beaktas (15 kap. 25a § skollagen).</p> | |
| <p>Kommentar gällande bedömning och betygssättning</p> <p>För att stödja elevernas kunskapsutveckling behöver läraren identifiera elevernas styrkor och utvecklingsbehov. Utöver att stödja elevernas kunskapsutveckling behöver bedömningssituationerna även ge läraren ett brett och varierat underlag för en allsidig utvärdering vid betygssättningen. Att sätta betyg är att bedöma i vilken mån en elev har uppnått de kunskapskrav (betygskriterier) som finns för olika betygssteg i respektive ämne eller kurs. Denna bedömning gör läraren efter avslutad kurs. Läraren ska vid betygssättningen beakta all tillgänglig information om elevens kunskaper och göra en allsidig utvärdering i förhållande till kunskapskraven.</p> | |
| Ger skolans ledning förutsättningar för likvärdig ⁴ undervisning och betygssättning? | <input checked="" type="checkbox"/> Ja <input type="checkbox"/> Delvis <input type="checkbox"/> Nej |
| Använder lärarna nationella prov som vägledning vid betygssättning (i de ämnen det finns)? | <input checked="" type="checkbox"/> Ja <input type="checkbox"/> Delvis <input type="checkbox"/> Nej |
| Ges lärarna möjlighet att sambedöma? | <input checked="" type="checkbox"/> Ja <input type="checkbox"/> Delvis <input type="checkbox"/> Nej |
| Använder lärarna ett brett och varierat bedömningsunderlag vid betygssättning? | <input checked="" type="checkbox"/> Ja <input type="checkbox"/> Delvis <input type="checkbox"/> Nej |
| Analys – på vilka grunder görs bedömningarna ovan? | Vi har sedan flera år etablerade samarbeten där lärare kan sam- och medbedöma elevernas examinationer. Det handlar om att man i många ämnen gör gemensamma prov, rättar dem tillsammans och har gemensamma bedömningstillfällen. Vid nationella prov får lärarna en hel dag för att göra likvärdiga bedömningar. |

⁴ Likvärdighet betyder att eleverna genom undervisningen och betygssättningen ska ha samma chanser att gå vidare, exempelvis till nästa nivå i utbildningssystemet, som elever i andra skolor. Däremot betyder inte likvärdig likadan eller likformig (Skolverkets allmänna råd (SKOLFS 2018:247) Betyg och betygssättning, s. 6).

| | |
|--|---|
| | <p>I Lunken (bilaga 5) svarar eleverna 3,1 (= snittet i Lund) på en fyrgradig skala att de får konstruktiv feedback/återkoppling på mina arbeten/prov.</p> <p>På frågan om lärarna samverkar med sina kollegor kring bedömning och betygssättning hamnar vi på 6,5, vilket är 0,2 över rikssnittet. På frågan i vilken utsträckning bedrivs det ett arbete i skolan för att säkerställa att bedömningar och omdömen/betyg är likvärdiga ligger vi på 6,4, 0,4 över rikssnittet.</p> <p>Lunds kommunala gymnasieskolor samarbetar strukturerat inom ämnena över skolgränserna bland annat kring likvärdig bedömning.</p> |
| Ev. utvecklingsinsatser för att säkerställa en likvärdig betygssättning? | <p>Vi är mitt uppe i en mångårig satsning kring prov och bedömning, som en del under vårt paraply Hälsa för lärande, lärande för hälsa. En konkret fråga vi ska arbeta med under läsåret är hur vi kan se till att eleverna får en rimlig mängd prov och redovisningar under en vecka, och att lärarna inte behöver ge eleverna så många omprov, om ens några. Omprov stressar både lärare och elever. Det gäller att vi då har andra sätt att kunna ta reda på elevernas kunskaper och förmågor inför betygssättning. Mentorerna och eleverna blir viktiga parter i att hitta former för detta.</p> |
| Ev. kommentar | |

5.1.8 Examen gymnasieskolans nationella program

| | |
|--|---|
| <p>Bestämmelser gällande examen</p> <p>Utbildningen på yrkesprogram syftar till en yrkesexamen och utbildningen på högskoleförberedande program syftar till en högskoleförberedande examen. Båda dessa examina kallas gymnasieexamen (16 kap. 26 § skollagen).</p> <p>Alla barn och elever ska ges den ledning och stimulans som de behöver i sitt lärande och sin personliga utveckling för att de utifrån sina egna förutsättningar ska kunna utvecklas så långt som möjligt enligt utbildningens mål (3 kap. 2 § skollagen).</p> | |
| <p>Kommentar gällande examen</p> <p>För examen på ett nationellt gymnasieprogram krävs att eleven blir betygsatt i minst 2 500 poäng och når godkänt betyg i minst 2 250 av dessa poäng. Vidare krävs godkänt i vissa kurser samt godkänt gymnasiearbete. Elever som inte tar examen får ett studiebevis, och behöver komplettera sin utbildning på Komvux för att få examen.</p> | |
| Har andel elever som tar examen bibehållits/ökat jämfört med föregående år? | <input checked="" type="checkbox"/> Ja <input type="checkbox"/> Nej |
| Finns det elevgrupper där måluppfyllelsen har minskat över tid och/eller ligger under riksgenomsnittet? | <input type="checkbox"/> Ja <input checked="" type="checkbox"/> Nej |

| | |
|--|---|
| <p>Analys – på vilka grunder görs bedömningarna ovan?</p> | <p>Samtliga program har ökat andelen elever som tagit examen, förutom Naturvetenskapsprogrammet, inklusive Hippologerna. Båda spetsprogrammen inom NA har ökat sin andel examen.</p> <p>Det sker små fluktuationer år till år, men trenden är att skolan som helhet ökar andelen elever som tar examen. Vi har i princip en obruten uppåtgående trend sedan läsåret 14/15, läsåret 21/22 ligger skolan totalt på 97,0 %.</p> <p>Det goda studieresultatet förklaras både av att eleverna har goda förutsättningar att klara utbildningen, och av att kvaliteten på utbildningen är hög. Polhemskolan har en hög andel legitimerade och erfarna lärare och hög kompetens även gällande de andra professionerna på skolan. Skolan har länge bedrivit ett aktivt arbete för att undervisning, stödinsatser och utbildningen i övrigt ska ha kvalitet. De senaste åren har elevhälsoarbetet utvecklats...</p> <p>Vad gäller elevernas förutsättningar så har eleverna höga meritvärden från grundskolan. Vidare har en större andel elever på de nationella programmen högutbildade föräldrar (Polhem 85%, riket 61%), en mindre andel utländsk bakgrund (Polhem 14%, riket 25%). Andel flickor är på samma nivå som riket (49%).</p> |
| <p>Elever i årskurs 3 läsåret 21/22 som inte tog examen⁵</p> | <p>Antal elever i årskurs 3 som inte tog examen läsåret 21/22: 35</p> <ul style="list-style-type: none"> – Antal elever med studiebevis omfattande minst 2500 poäng: 24 – Antal elever med studiebevis omfattande mindre än 2500 poäng: 11 |
| <p>Erbjöds samtliga av dessa elever extra anpassningar, särskilt stöd och/eller andra stödinsatser för att klara examen? <input checked="" type="checkbox"/> Ja <input type="checkbox"/> Nej</p> | |
| <p>Om nej, beskriv orsaker</p> | |
| <p>Ev. utvecklingsinsatser för att öka andel elever som tar examen?</p> | |
| <p>Ev. kommentar</p> | <p>Bilaga 2: Betygs- och examensstatistik</p> |

⁵ Elever som går ut årskurs 3 på ett nationellt gymnasieprogram kan delas in i tre grupper:

- Elever som tar examen (yrkesexamen eller högskoleförberedande examen)
- Elever som får studiebevis omfattande minst 2500 poäng
- Elever som får studiebevis omfattande mindre än 2500 poäng.

Elever i de två förstnämnda grupperna har fullföljt utbildningen. Elever i den sistnämnda gruppen har inte läst eller blivit betygssatta i tillräckligt många poäng, utan behöver komplettera på Komvux för att fullfölja sin gymnasieutbildning.

5.1.9 Grundläggande högskolebehörighet vid yrkesprogram

| | |
|---|---|
| Bestämmelser gällande grundläggande högskolebehörighet vid yrkesprogram | |
| Eleverna på yrkesprogram ges möjlighet att uppnå grundläggande behörighet till högskoleutbildning på grundnivå (16 kap. 3 § skollagen; 4 kap. 7 och 23 §§ gymnasieförordningen). | |
| Kommentar gällande grundläggande högskolebehörighet | |
| Examen på yrkesprogram ger inte automatiskt grundläggande behörighet till högskola/universitet, utan det krävs att eleven väljer att läsa vissa gymnasiekurser för att få detta. Från och med läsåret 2023/2024 kommer de kurser som krävs för grundläggande behörighet ingå i programstrukturen för alla yrkesprogram. | |
| Har andel elever vid yrkesprogram som får grundläggande högskolebehörighet bibehållits/ökat jämfört med föregående år? | <input checked="" type="checkbox"/> Ja <input type="checkbox"/> Delvis <input type="checkbox"/> Nej |
| Finns elevgrupper där måluppfyllelsen har minskat över tid och/eller ligger under riksgenomsnittet? | <input checked="" type="checkbox"/> Ja <input type="checkbox"/> Delvis <input type="checkbox"/> Nej |
| Om ja, vilka elevgrupper och orsaker? | 100 % av eleverna på Frisörprogrammet tog examen läsåret 21/22. |
| Analys – på vilka grunder görs bedömningarna ovan? | Eftersom Hantverksprogrammet är så litet, bara 18 elever per årskurs, innebär en elev som inte tar examen att andelen examina minskar med 5 %. Därför är det svårt att dra stora växlar på skillnader mellan årskullarna. |
| Ev. utvecklingsinsatser för att ge elever goda möjligheter att läsa grundläggande högskolebehörighet? | HV-eleverna ges alltid möjlighet att få grundläggande högskolebehörighet. |
| Ev. kommentar | Bilaga 2: Betygs- och examensstatistik |

5.1.10 Måluppfyllelse introduktionsprogram

| | |
|--|--|
| Bestämmelser gällande måluppfyllelse vid introduktionsprogram | |
| Elever på introduktionsprogram får en utbildning som är planerad så att eleven förbereds för arbete eller studier (17 kap. 3-7 §§ skollagen; 1 kap. 7 § och 6 kap. 7-8 §§ gymnasieförordningen). | |
| Kommentar gällande måluppfyllelse vid introduktionsprogram | |
| Introduktionsprogrammen riktar sig till elever som inte har behörighet från grundskolan att söka till ett nationellt gymnasieprogram. Det övergripande syftet med introduktionsprogrammet är att eleverna ska bli behöriga. Utbildningen utformas efter varje elev och dokumenteras i en individuell studieplan. Det finns fyra olika introduktionsprogram: Programinriktat individuellt val (IMV), Yrkesintroduktion (IMY), Individuellt alternativ (IMA) | |

| | |
|--|--|
| och Språkintröduktion (IMS). Samtliga av dessa ges på Gymnasieskolan Vipan och Språkintröduktion ges även på Polhemskolan. | |
| Har andelen elever vid intröduktionsprogrammen som nått programmets mål bibehållits/ökat? | <input checked="" type="checkbox"/> Ja <input type="checkbox"/> Delvis <input type="checkbox"/> Nej |
| Om nej, ange vilka program, orsaker samt om alla elever har erbjudits stödinsatser? | |
| Analys – på vilka grunder görs bedömningen ovan? | <p>Elevernas förutsättningar varierar stort från år till år. Förrförra läsåret hade vi många som läste vidare hos oss ett tredje år och gick i våras vidare till Vux, folkhögskola eller yrkesvux. I år, liksom förra året, kommer de flesta från grundskolan och har bättre förutsättningar. Vi har en hel rad insatser som är stöd för eleverna att klara målen.</p> <ul style="list-style-type: none"> • Modersmålsundervisning • Flerspråkiga lärare • Utökad undervisningstid • Specialpedagog med särskild yrkeserfarenhet av målgruppen • Behöriga lärare och lärare med erfarenhet av riktad undervisning till målgruppen i samtliga ämnen • SYV med särskild yrkeserfarenhet av målgruppen som ger förslag på tydliga mål • Stärkt EHT ses 2h varje vecka för att arbeta förebyggande och finna lösning vid behov (SYV, Programsamordnare, biträdande rektor, kurator, skolsköterska, specialpedagog och mentorerna). Ett starkt rustat elevhälsoteam är en viktig förutsättning för nyanländas lärande och lärarnas arbetsmiljö • Stärkt mentorskap: färre elever/mentor • Tvåläraarsystem i engelska • Tvåläraarsystem på idrotten • Trippelläraarsystem i svenska som andraspråk för att stötta utifrån elevernas individuella behov. SPRI har 5 h SVA/vecka • Studiehandledning på modersmålet erbjuds alla elever, organiserad för ökad progression • Fler ämneslags- och arbetslagsmöten än övriga program så att alla pedagoger som möter eleverna kan rikta undervisningen och kollegialt samarbeta utifrån elevernas behov. |

| | |
|---|---|
| | <ul style="list-style-type: none"> • Förlängda kursplaner vid behov möjlighet att läsa ämnet på längre tid • Gy-matte för de som har betyg åk9 • Förstelärare med fokus språkutvecklande arbetssätt och att utveckla metoder för att eleverna ska klara utbildningen. • Riktad kompetensutbildning inom språk- och kunskapsutvecklande arbetssätt • Språkutvecklingskurser där de elever som har med sig betyg i något ämne deltar. (Alla elever på SPRI saknar betyg i svenska, men kan ha med något betyg i annat ämne från grundskolan.) Med språkutvecklingskurserna får alla elever garanterad undervisningstid och extra stöd i sin progression • Individuella studieplaner revideras efter elevens behov och förutsättningar kontinuerligt • Samtliga grundskoleämnena erbjuds för komplett grundskolebetyg och förutsättningar att kunna söka till Nationell program på gymnasiet • Samarbete med gymnasieklass för muntlig språkträning (och för ökad integration) • Samarbete med externa aktörer såsom Eos Cares, de lokala fritidsgårdarna, så att eleverna lättare kommer ut i svenskspråkiga sammanhang även på fritiden • Studiebesök för ökad språklig kontextuell inläring, t ex utflykter i närmiljön, Skånes Djurpark, Museet, Stockholm • Stödundervisning enskilt vid särskilda behov • Praktik med fokus språkutveckling vid särskilda behov • Simundervisning erbjuds. Utan sim-kunskaper inget betyg i idrott • Flerspråkigt läromedel och digitala verktyg • Bibliotek erbjuder läromedel och skönlitteratur på många språk och på lätt svenska |
| Ev. utvecklingsinsatser för att öka andel elever som når programmets mål? | |
| Ev. kommentar | Bilaga 2: Betygs- och examensstatistik |

5.2 Utvecklingsområde 2: Förbättra arbetet med att säkerställa trygghet och studiero för alla elever, genom ett välfungerande elevhälsoarbete och arbetsmiljöarbete.

5.2.1 Elevhälsoarbetet

| | | | |
|---|--|--------------------------|--------------------------|
| Bestämmelser gällande tillgång till elevhälsa | | | |
| Eleverna ska ha tillgång till skolläkare, skolsköterska, psykolog och kurator samt personal med specialpedagogisk kompetens (2 kap. 25 § skollagen). | | | |
| Elevhälsan ska främst vara förebyggande och hälsofrämjande och stödja elevernas utveckling mot utbildningens mål. (2 kap. 25 § skollagen) | | | |
| Kommentar gällande tillgång till elevhälsa | | | |
| Elevhälsans arbete ska i första hand innehålla hälsofrämjande och förebyggande insatser, och därefter även åtgärdande, på både individ- och gruppnivå. Förutom elevhälsans professioner så bedrivs elevhälsoarbetet av lärare och skolledare m fl. Elevhälsans uppdrag är att stödja elevernas utveckling mot utbildningens mål framför allt genom att bidra till att skapa miljöer som främjar elevernas lärande, utveckling och hälsa samt undanröja hinder för varje enskild elevs lärande och utveckling. | | | |
| Redovisning av bemanning läsåret 21/22 | Profession | Antal medarbetare | Antal årsarbetare |
| | Skolläkare | 1 | 0,3 |
| | Skolsköterska | 5 | 5,0 |
| | Skolpsykolog* | 1 | 0,8 |
| | Skolkurator | 6 | 5,25 |
| | Specialpedagog | 9 | 8,2 |
| | * Ev. kommentar | | |
| Hade samtliga elever tillgång till samtliga av elevhälsans professioner under läsåret 21/22? | <input checked="" type="checkbox"/> Ja <input type="checkbox"/> Nej Om nej, ange vilka elevgrupper och professioner: | | |
| Var elevhälsoarbetet främst förebyggande och hälsofrämjande under läsåret 21/22? | <input checked="" type="checkbox"/> Ja <input type="checkbox"/> Nej | | |
| Analys – på vilka grunder görs bedömningen ovan? | Arbetslagen och elevhälsans professioner samarbetar för att skapa en trygg, hälsosam och tillgänglig lärmiljö och tillsammans utveckla skolans hälsofrämjande och förebyggande arbete. Det innebär på ett generellt plan att elevhälsan samverkar med skolans pedagogiska personal i arbetsmiljöfrågor samt i det övergripande hälsofrämjande och förebyggande arbetet och bistår skolledningen med information, råd och utredningar i frågor som har betydelse för elevernas lärande, utveckling och hälsa. Elevhälsan uppmärksammar förhållanden i elevernas | | |

| | |
|---|--|
| | <p>närmiljö som kan öka risken för skador, ohälsa, utsatthet och kränkningar.</p> <p>De samarbetar kontinuerligt och strukturerat med pedagogisk och annan personal på skolan och samverkar även med landstingets hälso- och sjukvård, kommunens socialtjänst, ungdomsmottagningar och tandvård.</p> <p>Det individuellt riktade arbetet kan innebära att elevhälsan är delaktiga i uppgiften att identifiera och åtgärda problem i elevens lärande, utveckling och hälsa och att de deltar i arbetet med att anpassa undervisningen till varje elevs förutsättningar. De bistår också aktivt elever som behöver särskilt stöd.</p> <p>På frågan "Hur lätt eller svårt är det att få hjälp av elevhälsan till exempel skolsköterskan?" svarar våra elever 6,5, vilket är 0,4 över rikssnittet. Lärarna är i sina svar ännu mer positiva. På frågan "Hur uppfattar du möjligheterna för eleverna att få stöd från elevhälsan?" hamnar vi på väldigt höga 9,3, vilket är 1,2 över rikssnittet. "Hur tycker du att elevhälsans förebyggande och hälsofrämjande arbete fungerar?" får 8,2 (1,0 över rikssnittet) och "Hur uppfattar du möjligheterna för er lärare att få stöd från elevhälsan om det skulle behövas?" ger 8,7 (1,1 högre än rikssnittet).</p> <p>Det är vi nöjda med, men så har vi också fokuserat på elevhälsoupdraget de senaste åren, och ytterligare utvecklat vårt förebyggande och främjande arbete.</p> |
| Ev. utvecklingsinsatser gällande tillgång till elevhälsa? | Fortsätta som vi gör och utveckla våra metoder. |
| Ev. kommentar? | |

5.2.2 Trygghet och studiero

| | |
|--|--|
| Bestämmelser gällande trygghet och studiero | |
| Utbildningen ska utformas så att alla elever tillförsäkras en skolmiljö som präglas av trygghet och studiero (5 kap. 3 § skollagen). | |
| Kommentar gällande trygghet och studiero | |
| Trygghet och studiero är betydelsefullt för hur eleverna kommer att lyckas nå målen för utbildningen. Strukturerad och varierad undervisning, tillitsfulla relationer mellan lärare och elever samt ett aktivt värdegrundsarbete är förutsättningar för detta. Det är av stor vikt att arbeta systematiskt både med trygghet och med studiero. | |
| Utformas utbildningen så att alla elever tillförsäkras en skolmiljö som präglas av trygghet och studiero? | <input checked="" type="checkbox"/> Ja <input type="checkbox"/> Delvis <input type="checkbox"/> Nej |
| Analys – på vilka grunder görs bedömningen ovan? | Elevernas svar på frågorna i elevenkäten (bilaga 4) ger följande resultat vid handen. Rikssnittet inom parentes. |

| | |
|---|---|
| | Hur ofta är det arbetsro på lektionerna? 6,4 (6,5) |
| | Hur ofta är det så stökigt på lektionerna att du har svårt att koncentrera dig? 6,4 (6,3) |
| | Litar du på att de vuxna i skolan gör tillräckligt om någon elev blir illa behandlad? 6,9 (7,0) |
| | Känner du dig rädd för andra elever i skolan? 9,4 (9,0) |
| | Känner du dig rädd för någon lärare eller annan vuxen i skolan? 9,1 (9,1) |
| | Lärarna svarar i sin enkät i samma anda som eleverna. |
| | Upplever du att eleverna känner sig trygga i skolan? 7,6 (7,3) |
| | Upplever du att ni vuxna i skolan gör tillräckligt om en elev blir illa behandlad? 8,1 (7,8) |
| | Enligt Lunken (bilaga 5) trivs eleverna också, 3,5 på en fyrgradig skala, vilket är marginellt högre än snittet i Lund (3,4). |
| | Vi upplever inte att det finns några problem varken med studiero eller trygghet på Polhemskolan. |
| Om delvis eller nej, ange vilka elevgrupper hade inte en tillfredsställande skolmiljö avseende trygghet och studiero, samt orsaker. | |
| Ev. utvecklingsinsatser för att förbättra trygghet och studiero för dessa elevgrupper? | Fortsatt satsning på att skapa goda relationer elever emellan, med introduktionsdagar och kamratskapande åtgärder, och inte minst att stärka och förtydliga mentorskapet. |
| Ev. kommentar | |

5.2.3 Diskriminering, trakasserier och kränkande behandling av elever

Bestämmelser gällande diskriminering, trakasserier och kränkande behandling av elever

- Det ska bedrivas ett förebyggande och främjande arbete (aktiva åtgärder) för att motverka *diskriminering*⁶ mot barn och elever och på andra sätt främja lika rättigheter och möjligheter oavsett kön, könsöverskridande identitet eller uttryck, etnisk tillhörighet, religion eller annan trosuppfattning, funktionsnedsättning, sexuell läggning eller ålder (1 kap. 1 §, 3 kap. 16 § diskrimineringslagen).

⁶ Diskriminering delas in i direkt diskriminering, indirekt diskriminering, bristande tillgänglighet, trakasserier, sexuella trakasserier samt instruktioner att diskriminera (1 kap. 4 § diskrimineringslagen).

| | |
|--|--|
| <ul style="list-style-type: none"> – <i>Trakasserier och sexuella trakasserier</i> mot barn och elever ska utredas och förebyggande åtgärder ska vidtas (2 kap. 7 § diskrimineringslagen). – Det ska bedrivas ett målinriktat arbete för att motverka <i>kränkande behandling</i> av barn och elever och för att skapa en miljö som bygger på respekt och delaktighet. En plan ska upprättas med bl.a. en översikt över de åtgärder som behövs för att förebygga och förhindra kränkande behandling (6 kap. 6-8 §§ skollagen). – I ovan nämnda plan redovisas även arbetet för att motverka diskriminering. | |
| <p>Kommentar gällande diskriminering, trakasserier och kränkande behandling av elever</p> <p>Diskrimineringslagen och skollagen anger att skolan ska arbeta mot diskriminering och kränkande behandling. Det är viktigt för elevernas trygghet och trivsel att det finns ett förebyggande arbete för detta, att det finns tydliga rutiner för vad som gäller i skolan och att eleverna ser att skolpersonalen åtgärdar enskilda händelser. Det är också viktigt att detta genomförs systematiskt och att eleverna görs delaktiga, både i det förebyggande arbetet och vid akuta händelser.</p> | |
| <p>Bedrevs ett målinriktat arbete för att motverka diskriminering, trakasserier och kränkande behandling av elever under läsåret 21/22?</p> | |
| <input checked="" type="checkbox"/> Ja <input type="checkbox"/> Delvis <input type="checkbox"/> Nej | |
| <p>Analys – på vilka grunder görs bedömningen ovan?</p> | <p>Elevernas svar i enkäten är samstämmiga och övertygande. Elevernas bemötande av varandra får 8,0 (0,4 över rikssnittet), elevernas bemötande av vuxna 8,0 (0,3). Eleverna känner sig inte rädda för andra elever i skolan, 9,4 (0,4), inte heller för någon vuxen i skolan, 9,1 (samma som rikssnittet) Eleverna upplever också generellt att de känner att de kan vara dig själv i skolan, 7,8 (0,2).</p> <p>Lärarna tycker att eleverna bemöter varandra väl i skolan, 8,2 (0,6), och även hur eleverna bemöter de vuxna i skolan, 8,5 (0,6). Lärarna upplever också att eleverna känner sig trygga i skolan, 7,7 (0,4) och att de vuxna i skolan gör tillräckligt om en elev blir illa behandlad, 8,1 (0,3).</p> <p>Enligt Lunken (Lunds genomsnitt inom parentes) upplever sig 6 % (6 %) diskriminerade, trakasserade eller kränkta av skolpersonal under det senaste läsåret. Motsvarande siffror för om det skett av elever är 5 % (8 %). 4 % (7 %) upplever att de blivit utsatta för sexuella trakasserier det senaste läsåret.</p> <p>Utifrån detta drar vi slutsatsen att vårt målinriktade och medvetna arbete för att motverka diskriminering, trakasserier och kränkande behandling fungerar.</p> <p>Tyvärr är det bara en tredjedel som berättat det för skolpersonal. Därför ska vi arbeta med att få fler elever att berätta om kränkningar för personal. Vi har analyserat resultatet tillsammans med eleverna. Vid en genomgång av LUNK visade eleverna stort engagemang och intresse för resultatet i allmänhet och kränkningar i synnerhet. De ville veta skillnader mellan skolor, program och kön. En diskussion kom i gång kring varför en stor andel elever väljer att inte kontakta någon vuxen om de känner sig utsatta. Eleverna tror att det kan bero på en osäkerhet</p> |

| | |
|--|--|
| | <p>kring vad som händer när man som elev har berättat, eller att det kanske blir värre eller att inget alls händer.</p> <p>Vi ska följa upp detta bland annat på elevprogramråd samt skicka ut information om vad som händer när man som elev anmält en kränkning. Elevskyddsombuden ska också engageras i frågan.</p> <p>Elevernas kloka input påminde oss om att vi varje år måste uppdatera/revidera vår plan mot kränkande behandling samt förankra den bland elever och all personal.</p> |
| Ange ev. elevgrupper som upplevde diskriminering, trakasserier eller kränkande behandling, samt orsaker. | |
| Utvecklingsinsatser för att förhindra diskriminering, trakasserier och kränkande behandling. | |
| Ev. kommentar | |

5.2.4 Delaktighet och inflytande

| | |
|--|--|
| Bestämmelser gällande delaktighet och inflytande | |
| <p>Barn och elever ska ges inflytande över utbildningen. De ska fortlöpande stimuleras att ta aktiv del i arbetet med att vidareutveckla utbildningen och hållas informerade i frågor som rör dem. Elevföreträdare och övriga elever ska ges tillfälle att under skoltid behandla frågor av gemensamt intresse (4 kap. 9-10 § skollagen).</p> <p>Vid varje skolenhet ska det finnas ett eller flera forum för samråd med barnen, eleverna och vårdnadshavare (4 kap. 13 § skollagen).</p> <p>Eleverna företräds i arbetsmiljöarbetet av elevskyddsombud, som utses av eleverna (6 kap. 17 och 18 §§ arbetsmiljölagen).</p> | |
| Kommentar gällande delaktighet och inflytande | |
| <p>Elevers delaktighet och inflytande är en röd tråd genom hela den styrkedja som ger riktlinjer och förutsättningar för hur arbetet och lärandet ska organiseras i skolan. Genom delaktighet och inflytande involveras eleven i undervisningen och deras motivation, ansvarstagande och lärande växer. Sambandet mellan delaktighet och inflytande, och lärande samt kunskapsresultat, är centralt i skolan.</p> | |
| Gavs eleverna inflytande över utbildningen läsåret 21/22? | <input checked="" type="checkbox"/> Ja <input type="checkbox"/> Delvis <input type="checkbox"/> Nej |
| Finns fungerande formella strukturer för elevinflytande? | <input checked="" type="checkbox"/> Ja <input type="checkbox"/> Delvis <input type="checkbox"/> Nej |
| Analys – på vilka grunder görs bedömningen ovan? | Vår analys visar att vi har en del att utveckla när det gäller elevernas inflytande på undervisningen. Vi får låga 4,5 (-0,9 mot |

| | |
|---|---|
| | <p>rikssnittet) på frågan om eleverna upplever att de får vara med och påverka hur de ska arbeta på lektionerna. På frågan "Hur mycket tycker du att de vuxna i skolan lyssnar på förslag från eleverna till exempel från klassråd eller elevråd?" är det något bättre, 5,6 (-0,3).</p> <p>Lärarna är överens med eleverna. På frågan "Hur mycket får dina elever, utifrån ålder och mognad, vara med och påverka hur ni ska arbeta på lektionerna?" svarar de 5,5 (-0,7) och frågan "Hur mycket upplever du att de vuxna i skolan lyssnar på förslag från eleverna till exempel från klassråd eller elevråd?" är det bättre, 6,7 (-0,2).</p> |
| <p>Ev. utvecklingsinsatser för att öka elevernas delaktighet?</p> | <p>Vi planerar att utveckla både elevprogramråden och elevskyddsombudens arbete. Dels satsar vi på att mentorstiden ska utnyttjas bättre för elevinflytande, dels satsar vi på både mer djup i elevskyddsombudens utbildning och bredd i antalet skyddsombud.</p> <p>För att få en bra start på elevskyddsarbetet efter pandemin tänkte vi att allt elevskyddsarbete måste utgå från klasserna. Samtidigt måste elevskyddsombuden, ESO, ha en "kanal" ner till klasserna. För att uppnå detta skissade vi på en organisationsbild där alla klasser har två elevprogramrådsrepresentanter. De respektive elevprogramråden väljer representanter till ESO, helst minst en elev per årskurs och program. Detta skulle innebära ett ESO med 15 deltagare. Denna organisation gör det möjligt för information att gå både från klasserna till ESO och omvänt.</p> <p>ESO har deltagit i en gemensam föreläsning, därefter valde elevprogramråd representanter till ESO. Utfallet blev mer än tillfredställande. Vi fick ett enormt gensvar vilket gav 25 representanter från skolans samtliga program och årskurser. ESO kommer att ha en heldagsutbildning, tillsammans med Hedda Anderssongymnasiet, i arbetet med att vara elevskyddsombud.</p> |
| <p>Ev. kommentar</p> | <p>Förbättringsarbete handlar mycket om delaktighet och inflytande och hur detta kan bli en naturlig del i verksamheten. Flera program söker fler samarbetsytor mellan elever och elevhälsopersonalen, och eleverna har blivit involverade på ett nytt sätt via elevprogramråden.</p> <p>Några har detta läsår testat ett nytt upplägg, som eleverna uppskattar. De har en gemensam start på elevprogramråden, då de träffas över årskursgränser. Därefter delas de in årskursvis och någon profession från elevhälsoteamet är med och leder utifrån frågeställningar om verksamheten och eleverna gör färgrika mindmaps på blädderblocksblad. Dessa visar sedan elevhälsopersonal för arbetslaget. Eleverna tar med resultatet till sina klasser.</p> |

6. Nämndmål 2: Vara en attraktiv arbetsgivare för såväl befintlig som framtida personal

6.1 Medarbetarnas kompetens

| | |
|---|---|
| <p>Bestämmelser gällande medarbetarnas kompetens</p> <ul style="list-style-type: none"> – Lärare ska vara legitimerade och behöriga för den undervisning de ska bedriva (2 kap. 13 § skollagen). – Om det inte finns legitimerad och behörig lärare att tillgå får annan lämplig person anställas dock högst för ett år i taget (2 kap. 18 § skollagen). – Endast den som har legitimation får anställas i skolväsendet som lärare utan tidsbegränsning (2 kap. 20 § skollagen). – Skolskötorskor ska vara legitimerade (Förordning (1998:1518) om behörighet till vissa anställningar inom hälso- och sjukvården). – Som rektor får bara den anställas som genom utbildning och erfarenhet har pedagogisk insikt⁷ (2 kap. 11 § skollagen). – Lunds kommuns beslutade process för rekrytering ska följas. | |
| <p>Kommentar gällande medarbetarnas kompetens</p> <p>Att kunna attrahera och rekrytera medarbetare med rätt kompetens och behörighet är en viktig faktor i attraktiviteten som arbetsgivare och inte minst viktigt för att kunna säkerställa att eleverna får den bästa möjliga undervisningen.</p> | |
| Har skolan kunnat rekrytera behöriga lärare och andra medarbetare läsåret 21/22? | <input checked="" type="checkbox"/> Ja <input type="checkbox"/> Delvis <input type="checkbox"/> Nej |
| Hade lärarna behörighet i ämnet och lärarlegitimation (i de ämnen där det är ett krav) läsåret 21/22? | <input checked="" type="checkbox"/> Ja <input type="checkbox"/> Delvis |
| Identifierades och erbjöds kompetensutveckling för medarbetare systematiskt läsåret 21/22? | <input checked="" type="checkbox"/> Ja <input type="checkbox"/> Delvis <input type="checkbox"/> Nej |
| Analys – på vilka grunder görs bedömningarna ovan? | <p>Nästan alla våra lärare är legitimerade. Undantag är för de kategorier där legitimation inte krävs, som till exempel en arkitekturkurs på Teknikprogrammet. De lärarna är dock högst kompetenta.</p> <p>När vi söker ny personal har vi oftast många ansökningar, och framför allt många kvalificerade sökande. Vi får ofta spontanansökningar av personer som vill arbeta hos oss. Av dem och andra får vi ofta höra att vi har ett gott renommé. Det är dock svårt att rekrytera vissa yrkeskategorier.</p> <p>Vi har svårt konkurrera med lön, så god social arbetsmiljö, en omgivning av högst kompetenta människor och en tillitsbaserad styrning och ledning är viktigt för att personalen ska stanna, vilket den gör i mycket hög grad. Polhemskolan har mycket låg personalomsättning.</p> |

⁷ Pedagogisk insikt innebär att ha en utbildning på högskolenivå där utbildning i pedagogik ingår. Pedagogisk erfarenhet kan man ha t ex genom arbete som lärare.

| | |
|--|---|
| | <p>När det gäller kompetensutveckling tar varje individ upp sina kompetensutvecklingsbehov i medarbetarsamtalet. Biträdande rektor beslutar, inom sin budget, om fortbildning för enskilda medarbetare. Vi gör en årlig kompetensutvecklingsplan för skolan som helhet, och har oftast minst tre års perspektiv på det vi fokuserar på, så att vi hinner båda initiera, implementera och institutionalisera våra förändrade arbetssätt.</p> <p>Utlägget av kompetensutveckling utgör på sätt och vis ett hinder. Flera dagar läggs ut under året, när kompetensutvecklingen egentligen borde vara en del av det vardagliga arbetet, åtminstone mer jämnt fördelat.</p> <p>Många kompetensutvecklingsinsatser har tyvärr blivit uppskjutna pga. pandemin. Vi vet behovet, men har inte kunnat erbjuda. Det gör vi däremot nu och framöver. Alla våra fortbildningsinsatser planeras i dialog med medarbetarna.</p> |
| Ev. utvecklingsinsatser för att förbättra medarbetarnas kompetens? | Alla våra fortbildningsinsatser planeras i dialog med medarbetarna. |
| Ev. kommentar | |

6.2 Arbetsmiljö

| | |
|---|---|
| <p>Bestämmelser gällande arbetsmiljö</p> <p>Arbetsgivaren ska systematiskt planera, leda och kontrollera verksamheten på ett sätt som leder till att arbetsmiljön uppfyller föreskrivna krav på en god arbetsmiljö samt utreda arbetsskador, fortlöpande undersöka riskerna i verksamheten och vidta de åtgärder som föranleds av detta (3 kap. 2a § arbetsmiljölagen).</p> <p>Arbetsgivare och arbetstagare ska samverka för att åstadkomma en god arbetsmiljö (3 kap. 1a § arbetsmiljölagen). Samverkan ska göras i enlighet med Lunds kommuns samverkansavtal med de fackliga organisationerna.</p> <p>Arbetsgivaren har ett arbetsanpassnings- och rehabiliteringsansvar (3 kap. 2 a § arbetsmiljölagen).</p> <p>Lunds kommuns policys och riktlinjer inom arbetsmiljöområdet samt Utbildningsförvaltningens "Process för organisatorisk och social arbetsmiljö" ska följas.</p> | |
| <p>Kommentar gällande arbetsmiljö</p> <p>En god arbetsmiljö är en viktig strategisk fråga, den är en förutsättning för god kvalitet i verksamheten och för att Lunds kommun ska vara en attraktiv arbetsgivare.</p> | |
| Har skolan arbetat systematiskt för en god arbetsmiljö under läsåret 21/22? | <input checked="" type="checkbox"/> Ja <input type="checkbox"/> Delvis <input type="checkbox"/> Nej |
| Har skolan haft en god arbetsmiljö under läsåret 21/22? | <input checked="" type="checkbox"/> Ja <input type="checkbox"/> Delvis <input type="checkbox"/> Nej |

| | |
|--|---|
| <p>Analys – på vilka grunder görs bedömningarna ovan?</p> | <p>Vi har låg personalomsättning och låg sjukfrånvaro. De signaler vi får från fackliga representanter är att trivseln – och stoltheten över att arbeta på Polhemskolan – är hög.</p> <p>Det finns stort behov av att rusta upp en del undervisningslokaler, inte minst byggnad 2 som det avsatts en budget för, och vars ombyggnation nu är på planeringsstadiet. Övriga lokaler behöver också rustas upp och få nya möbler, inte minst i klassrummen.</p> <p>Vi är trångbodda, vi har egentligen inte ändamålsenliga lokaler för drygt 2600 elever. Vi ser fram emot att kunna minska elevantalet när Hedda Anderssongymnasiet är färdigbyggt, kanske redan innan dess.</p> |
| <p>Ev. utvecklingsinsatser för att förbättra arbetsmiljön?</p> | |
| <p>Ev. kommentar</p> | |

7. Nämndmål 3: Ansvarsfullt hushålla med resurserna genom att hålla en budget i balans

| Bestämmelser gällande budget i balans | |
|---|---|
| <ul style="list-style-type: none"> – Kommunen ska ha en god ekonomisk hushållning i sin verksamhet (11 kap. 1 § kommunallagen). – Lunds kommuns riktlinjer inom området ska följas. | |
| Hade skolan en budget i balans per 31 december 2021? | <input checked="" type="checkbox"/> Ja <input type="checkbox"/> Nej |
| Analys – på vilka grunder görs bedömningen ovan? | Vi hade ett visst överskott, 458 tkr. Under året hade pandemin stor påverkan på skolans budget. En hel del kostnader minskade eller uteblev helt, medan andra tillkom. På det stora hela så var minskningen av kostnader övervägande. |
| Om nej, inom vilken del av verksamheten har underskott eller överskott uppstått? | Överskott uppstod främst inom måltidskostnaderna, för Europaprofilen som inte kunde genomföras enligt plan, samt för inköp av IT-utrustning där leveranser inte var möjliga att få, skolan hade också lägre kostnader för studieresor samt för kompetensutveckling. |
| Om nej, vilka åtgärder har genomförts eller planerats för att få budgeten i balans? | Under sista delen av årets gjordes stora insatser för att förbättra den fysiska arbetsmiljön i skolan. Detta för att på bästa sätt nyttja de resurser som fanns. Inköp av klassrumsmöbler, ljudabsorbenter, ljudutjämningsystem, möbler till personalrum samt diverse andra satsningar gjordes. |
| Ev. kommentar | |

8. Utvecklingsområden och –insatser

| Utvecklingsområde | Hänvisning till avsnitt ovan | Planerade/pågående utvecklingsinsatser för läsåret 21/22 och framåt |
|---|------------------------------|---|
| Systematiskt kvalitetsarbete | 4 | Att skapa rutiner för fler avstämningspunkter under ett läsår för att få mer kontinuitet i kvalitetsarbetet |
| Närvaro/frånvaro | 5.1.1 | Fortsätta utveckla våra framgångsrika arbetsätt ytterligare, med regelbundna mentorsträffar. |
| Undervisningen ska utgå ifrån styrdokumentet | 5.1.2 | Inget utöver vårt systematiska arbete med kvalitetsutveckling, med fokus på prov och bedömning |
| Vetenskaplig grund | 5.1.3 | Fortsatt fokus på tillgänglig lärmiljö |
| Extra anpassningar och särskilt stöd | 5.1.5 | Vi kommer att fortsätta med de utvecklingsprocesser vi redan dragit i gång |
| Högpresterande elever | 5.1.6 | Fortsätta med vårt utvecklingsarbete inom tillgänglig lärmiljö. Vi behöver organisatoriskt styra våra möten mer, så att de här frågorna alltid finns med och prioriteras på mötesdagordningar |
| Bedömning och betygssättning | 5.1.7 | Fortsätta vår mångåriga satsning kring prov och bedömning, som en del under vårt paraply Hälsa för lärande, lärande för hälsa |
| Elevhälsoarbetet | 5.2.1 | Fortsätta som vi gör och utveckla våra metoder |
| Trygghet och studiero | 5.2.2 | Fortsatt satsning på att skapa goda relationer elever emellan |
| Diskriminering, trakasserier och kränkande behandling av elever | 5.2.3 | Tillsammans med eleverna öka andelen elever som berättar om kränkningar, från en tredjedel i dag till minst hälften nästa år, med sikte på att alla kränkningar anmälas. |
| Delaktighet och inflytande | 5.2.4 | Utveckla både elevprogramråden och elevskyddsombudens arbete, och att mentorstiden ska utnyttjas bättre för elevinflytande |

Referensförteckning

Arbetsmiljölagen (1977:1160)

Diskrimineringslagen (2008:567)

Förordning (1998:1518) om behörighet till vissa anställningar inom hälso- och sjukvården

Förordning (SKOLFS 2013:148) om läroplan för gymnasiesärskolan

Förordning (SKOLFS 2011:144) om läroplan för gymnasieskolan

Förordning (SKOLFS 2010:14) om examensmål för gymnasieskolans nationella program

Förordning (SKOLFS 2010:261) om ämnesplaner för de gymnasiegemensamma ämnena

Kommunallagen (2017:725)

Skollagen (2010:800)

Skolverkets allmänna råd om betyg och betygssättning (2018)

Utbildningsförvaltningens "Process för organisatorisk och social arbetsmiljö" (2020)

Lärares undersökande och kunskapsbildande cykel

Allt skolutvecklande arbete måste i grunden handla om barns och elevers lärande, skriver Helen Timperley i Det professionella lärandets inneboende kraft. Hon menar att det innebär att lärares professionella lärande måste utgöras av sådant som gör skillnad för eleverna, till exempel genom cykliskt undersökande och kunskapsbyggande kollegialt arbete, tillsammans med undervisningsnära forskning som bidrar till lärarnas kunskapsutveckling. Timperley menar också att lärarna själva behöver ta kontroll över sin kunskapsbas.

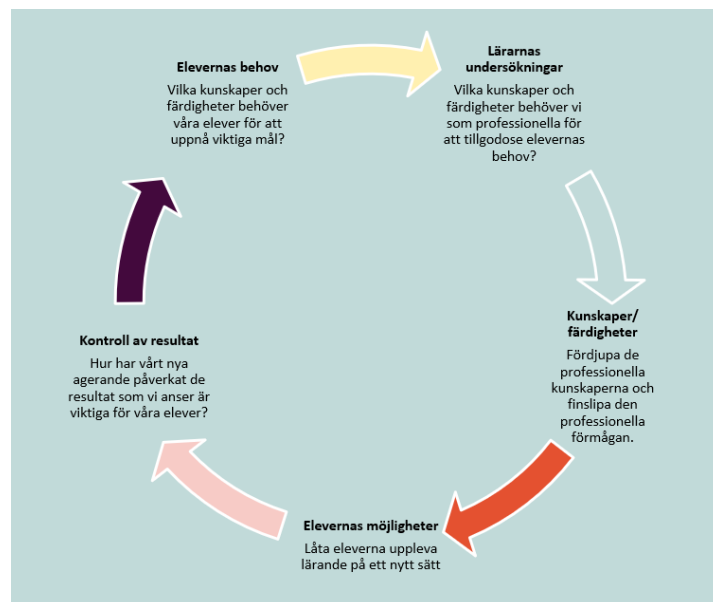
Processen startar och slutar hos eleverna. Enligt Timperley är det första steget i all kvalitetsutveckling och kompetensutveckling att bilda sig en uppfattning om elevernas kunskaper och färdigheter. Som lärare bör man fråga sig vilka behov eleverna har. Vilka kunskaper och färdigheter behöver de för att kunna uppnå de önskade målen? Vad kan de redan? Vad behöver de lära sig? Hur bygger man vidare på deras kunskaper?

Andra steget i processen innebär att läraren reflekterar över sin egen undervisning i förhållande till sina elevers kunskaper och färdigheter. Vilka kunskaper och färdigheter behövs för att möta dessa elevers behov? Vilka kunskaper och färdigheter har läraren och vilka behöver hen skaffa sig?

Tredje steget innebär en fördjupad kunskapsutveckling där läraren skaffar sig teoretiska kunskaper, som sedan prövas och integreras i den egna undervisningen. I den här fasen kan det finnas behov av stöd från kollegor, men det kan även behövas uppbackning från skolledare eller forskare. De kan tillsammans med läraren analysera situationen och hjälpa till att identifiera hur utfallet i klassrummet ser ut och vad man behöver lära sig mer om.

I steg fyra prövar läraren sina teoretiska kunskaper i klassrummet och märker vad som fungerar bra och vad som måste förändras. När nya idéer prövas i klassrummet uppstår ständigt nya frågor. De första idéerna måste kanske förtydligas eller förändras och prövas på nytt. Läraren dokumenterar sina erfarenheter för att sedan i det sista steget kunna bearbeta dem tillsammans med sina kollegor.

I det sista steget bedömer de deltagande lärarna konsekvenserna av de genomförda förändringarna. Analysen av klassrumssituationen är en viktig del av kompetensutvecklingen. Har de genomförda åtgärderna påverkat elevernas lärande? Vad kan man behöva ändra på? Vilka nya utmaningar har blivit uppenbara? Den sista frågan leder på nytt in i det cirkulära förloppet. Om de tidigare frågorna inte fått sin lösning kan det vara lämpligt att söka andra lösningar med nya strategier. Som engagerad, reflekterande lärare identifierar man vanligtvis också nya utmaningar att arbeta med. Man utvecklar en större medvetenhet och kunskap om sin egen praktik.



Bilaga 2: Examens- och betygsstatistik

Markering med streck (-): Det finns inte elever / Programmet ges inte

Markering med stjärna (*): Data redovisas inte vid färre än 3 elever i en av kategorierna

Tabell 1: Antal och andel elever med gymnasieexamen av alla avgångselever (gymnasieexamen eller studiebevis om minst 2500 poäng), nationella program (Källa: Qlikview/Qlik Sense)

| | Läsåret 2017/2018 | | | Läsåret 2018/2019 | | | Läsåret 2019/2020 | | | Läsåret 2020/2021 | | | Läsåret 2021/2022 | | |
|---|---------------------|--------------|---------------|---------------------|--------------|--------------|---------------------|--------------|---------------|---------------------|--------------|---------------|---------------------|--------------|---------------|
| | Antal avgångselever | Antal examen | Andel examen | Antal avgångselever | Antal examen | Andel examen | Antal avgångselever | Antal examen | Andel examen | Antal avgångselever | Antal examen | Andel examen | Antal avgångselever | Antal examen | Andel examen |
| Polhemskolan totalt | 703 | 668 | 95,0% | 724 | 699 | 96,5% | 765 | 740 | 96,7% | 809 | 782 | 96,7% | 796 | 772 | 97,0% |
| Ekonomiprogrammet | 149 | 143 | 96,0% | 151 | 149 | 98,7% | 150 | 148 | 98,7% | 156 | 156 | 100,0% | 151 | 151 | 100,0% |
| Estetiska programmet | - | - | - | - | - | - | - | - | - | - | - | - | - | - | - |
| Hantverksprogrammet | 13 | 13 | 100,0% | 17 | 17 | 100,0% | 15 | 15 | 100,0% | 16 | 15 | 93,8% | 16 | 16 | 100,0% |
| Naturvetenskapsprogrammet totalt | 182 | 176 | 96,7% | 192 | 185 | 96,4% | 200 | 192 | 96,0% | 224 | 217 | 96,9% | 234 | 224 | 95,7% |
| <i>Naturvetenskapsprogrammet</i> | <i>142</i> | <i>137</i> | <i>96,5%</i> | <i>156</i> | <i>152</i> | <i>97,4%</i> | <i>157</i> | <i>150</i> | <i>95,5%</i> | <i>186</i> | <i>181</i> | <i>97,3%</i> | <i>194</i> | <i>186</i> | <i>95,9%</i> |
| <i>Naturvetenskapsprogrammet, Fysik (spets)</i> | <i>21</i> | <i>21</i> | <i>100,0%</i> | <i>15</i> | <i>14</i> | <i>93,3%</i> | <i>17</i> | <i>17</i> | <i>100,0%</i> | <i>16</i> | <i>15</i> | <i>93,8%</i> | <i>20</i> | <i>19</i> | <i>95,0%</i> |
| <i>Naturvetenskapsprogrammet, Hippologi</i> | <i>19</i> | <i>18</i> | <i>94,7%</i> | <i>12</i> | <i>11</i> | <i>91,7%</i> | <i>17</i> | <i>17</i> | <i>100,0%</i> | <i>15</i> | <i>14</i> | <i>93,3%</i> | <i>10</i> | <i>9</i> | <i>90,0%</i> |
| <i>Naturvetenskapsprogrammet, Matematik</i> | <i>-</i> | <i>-</i> | <i>-</i> | <i>9</i> | <i>8</i> | <i>88,9%</i> | <i>9</i> | <i>8</i> | <i>88,9%</i> | <i>8</i> | <i>8</i> | <i>100,0%</i> | <i>11</i> | <i>11</i> | <i>100,0%</i> |
| Samhällsvetenskapsprogrammet | 192 | 177 | 92,2% | 201 | 192 | 95,5% | 229 | 218 | 95,2% | 261 | 247 | 94,6% | 241 | 229 | 95,0% |
| Teknikprogrammet | 167 | 159 | 95,2% | 163 | 156 | 95,7% | 171 | 167 | 97,7% | 151 | 146 | 96,7% | 153 | 151 | 98,7% |

Tabell 2: Andel elever med gymnasieexamen av alla avgångselever (gymnasieexamen eller studiebevis om minst 2500 poäng), totalt och per kön, nationella program (Källa: Qlikview/Qlik Sense)

| | Läsåret 2017/2018 | | | Läsåret 2018/2019 | | | Läsåret 2019/2020 | | | Läsåret 2020/2021 | | | Läsåret 2021/2022 | | |
|---|-------------------|----------------------|---------------------|-------------------|----------------------|---------------------|-------------------|----------------------|---------------------|-------------------|----------------------|---------------------|-------------------|----------------------|---------------------|
| | Andel examen | Andel examen flickor | Andel examen pojkar | Andel examen | Andel examen flickor | Andel examen pojkar | Andel examen | Andel examen flickor | Andel examen pojkar | Andel examen | Andel examen flickor | Andel examen pojkar | Andel examen | Andel examen flickor | Andel examen pojkar |
| Polhemskolan totalt | 95,0% | 97,7% | 93,0% | 96,5% | 97,5% | 95,8% | 96,7% | 97,3% | 96,3% | 96,7% | 96,9% | 96,5% | 97,0% | 96,6% | 97,4% |
| Ekonomiprogrammet | 96,0% | 100,0% | 92,3% | 98,7% | 98,7% | 98,6% | 98,7% | 100,0% | 96,8% | 100,0% | 100,0% | 100,0% | 100,0% | 100,0% | 100,0% |
| Estetiska programmet | - | - | - | - | - | - | - | - | - | - | - | - | - | - | - |
| Hantverksprogrammet | 100,0% | 100,0% | - | 100,0% | 100,0% | - | 100,0% | 100,0% | - | 93,8% | * | * | 100,0% | * | * |
| Naturvetenskapsprogrammet totalt | 96,7% | 97,7% | 95,8% | 96,4% | 96,4% | 96,3% | 96,0% | 97,1% | 94,9% | 96,9% | 96,2% | 97,5% | 95,7% | 96,5% | 95,1% |
| <i>Naturvetenskapsprogrammet</i> | <i>96,5%</i> | <i>98,5%</i> | <i>94,8%</i> | <i>97,4%</i> | <i>98,4%</i> | <i>96,7%</i> | <i>95,5%</i> | <i>96,4%</i> | <i>94,6%</i> | <i>97,3%</i> | <i>96,4%</i> | <i>98,0%</i> | <i>95,9%</i> | <i>96,8%</i> | <i>94,9%</i> |
| <i>Naturvetenskapsprogrammet, Fysik (spets)</i> | <i>100,0%</i> | <i>100,0%</i> | <i>100,0%</i> | <i>93,3%</i> | <i>100,0%</i> | <i>88,9%</i> | <i>100,0%</i> | <i>100,0%</i> | <i>100,0%</i> | <i>93,8%</i> | <i>100,0%</i> | <i>91,7%</i> | <i>95,0%</i> | <i>100,0%</i> | <i>93,3%</i> |
| <i>Naturvetenskapsprogrammet, Hippologi</i> | <i>94,7%</i> | <i>*</i> | <i>*</i> | <i>91,7%</i> | <i>*</i> | <i>*</i> | <i>100,0%</i> | <i>100,0%</i> | <i>100,0%</i> | <i>93,3%</i> | <i>93,3%</i> | <i>-</i> | <i>90,0%</i> | <i>90,0%</i> | <i>-</i> |
| <i>Naturvetenskapsprogrammet, Matematik (spets)</i> | <i>-</i> | <i>-</i> | <i>-</i> | <i>88,9%</i> | <i>75,0%</i> | <i>100,0%</i> | <i>88,9%</i> | <i>100,0%</i> | <i>87,5%</i> | <i>100,0%</i> | <i>100,0%</i> | <i>100,0%</i> | <i>100,0%</i> | <i>100,0%</i> | <i>100,0%</i> |
| Samhällsvetenskapsprogrammet | 92,2% | 95,4% | 88,1% | 95,5% | 96,7% | 93,6% | 95,2% | 95,0% | 95,6% | 94,6% | 95,3% | 93,8% | 95,0% | 94,3% | 96,4% |
| Teknikprogrammet | 95,2% | 100,0% | 94,3% | 95,7% | 100,0% | 95,2% | 97,7% | 100,0% | 97,3% | 96,7% | 100,0% | 96,0% | 98,7% | 96,6% | 99,2% |

Tabell 3: Andel elever vid yrkesprogram med grundläggande behörighet till högskolestudier av elever alla avgångselever (gymnasieexamen eller studiebevis om minst 2500 poäng), (Källa: Qlikview/Qlik Sense)

| | Läsåret 2017/2018 | | | Läsåret 2018/2019 | | | Läsåret 2019/2020 | | | Läsåret 2020/2021 | | | Läsåret 2021/2022 | | |
|---------------------|---------------------|-------------------|-------------------|---------------------|-------------------|-------------------|---------------------|-------------------|-------------------|---------------------|-------------------|-------------------|---------------------|-------------------|-------------------|
| | Antal avgångselever | Antal grundl beh. | Andel grundl beh. | Antal avgångselever | Antal grundl beh. | Andel grundl beh. | Antal avgångselever | Antal grundl beh. | Andel grundl beh. | Antal avgångselever | Antal grundl beh. | Andel grundl beh. | Antal avgångselever | Antal grundl beh. | Andel grundl beh. |
| Hantverksprogrammet | 33 | 5 | 38,5% | 13 | 6 | 35,3% | 15 | 4 | 26,7% | 16 | 3 | 18,8% | 16 | 5 | 31,3% |

Tabell 4: Genomsnittlig betygspoäng för avgångselever (gymnasieexamen eller studiebevis om minst 2500 poäng), totalt och per gymnasieexamen respektive studiebevis om minst 2500 poäng, nationella program (Källa: Qlikview/Qlik Sense)

| | Läsåret 2017/2018 | | | Läsåret 2018/2019 | | | Läsåret 2019/2020 | | | Läsåret 2020/2021 | | | Läsåret 2021/2022 | | |
|---|-------------------|-------------|-----------------|-------------------|-------------|-----------------|-------------------|-------------|-----------------|-------------------|-------------|-----------------|-------------------|-------------|-----------------|
| | GBP totalt | GBP examen | GBP studiebevis | GBP totalt | GBP examen | GBP studiebevis | GBP totalt | GBP examen | GBP studiebevis | GBP totalt | GBP examen | GBP studiebevis | GBP totalt | GBP examen | GBP studiebevis |
| Polhemskolan totalt | 14,9 | 15,2 | 10,1 | 15,2 | 15,4 | 10,5 | 15,2 | 15,4 | 10,0 | 15,5 | 15,7 | 10,4 | 15,7 | 15,8 | 10,2 |
| Ekonomiprogrammet | 14,6 | 14,8 | 9,7 | 15,6 | 15,7 | * | 15,0 | 15,0 | * | 15,6 | 15,6 | - | 16,1 | 16,1 | - |
| Estetiska programmet | - | - | - | - | - | - | - | - | - | - | - | - | - | - | - |
| Hantverksprogrammet | 15,6 | 15,6 | - | 15,3 | 15,3 | - | 15,2 | 15,2 | - | 16,1 | * | * | 16,5 | 16,5 | - |
| Naturvetenskapsprogrammet totalt | 16,2 | 16,4 | 10,3 | 16,4 | 16,6 | 11,0 | 16,4 | 16,6 | * | 16,3 | 16,5 | * | 16,3 | 16,6 | 10,9 |
| <i>Naturvetenskapsprogrammet</i> | <i>16,1</i> | <i>16,3</i> | <i>10,4</i> | <i>16,5</i> | <i>16,6</i> | <i>11,6</i> | <i>16,6</i> | <i>16,8</i> | <i>11,9</i> | <i>16,2</i> | <i>16,3</i> | <i>11,0</i> | <i>16,4</i> | <i>16,6</i> | <i>10,8</i> |
| <i>Naturvetenskapsprogrammet, Fysik (spets)</i> | <i>17,0</i> | <i>17,0</i> | <i>-</i> | <i>16,6</i> | <i>17,1</i> | <i>*</i> | <i>16,7</i> | <i>16,7</i> | <i>-</i> | <i>16,3</i> | <i>*</i> | <i>*</i> | <i>16,2</i> | <i>*</i> | <i>*</i> |
| <i>Naturvetenskapsprogrammet, Hippologi</i> | <i>15,9</i> | <i>16,3</i> | <i>*</i> | <i>15,7</i> | <i>15,9</i> | <i>*</i> | <i>16,4</i> | <i>16,4</i> | <i>-</i> | <i>16,3</i> | <i>*</i> | <i>*</i> | <i>14,5</i> | <i>*</i> | <i>*</i> |
| <i>Naturvetenskapsprogrammet, Matematik</i> | <i>-</i> | <i>-</i> | <i>-</i> | <i>16,1</i> | <i>17,0</i> | <i>*</i> | <i>13,4</i> | <i>14,1</i> | <i>*</i> | <i>17,7</i> | <i>17,7</i> | <i>-</i> | <i>17,6</i> | <i>17,6</i> | <i>-</i> |
| Samhällvetenskapsprogrammet | 14,2 | 14,6 | 9,9 | 14,2 | 14,3 | 10,3 | 14,2 | 14,4 | 9,0 | 14,7 | 15,0 | 10,2 | 14,7 | 15,0 | 9,6 |
| Teknikprogrammet | 14,5 | 14,7 | 10,5 | 14,6 | 14,8 | 10,4 | 15,3 | 15,4 | 10,0 | 15,6 | 15,8 | 10,6 | 15,6 | * | * |

Tabell 5: Genomsnittlig betygspoäng för elever med gymnasieexamen, totalt och per kön, nationella program (Källa: Qlikview/Qlik Sense)

| | Läsåret 2017/2018 | | | Läsåret 2018/2019 | | | Läsåret 2019/2020 | | | Läsåret 2020/2021 | | | Läsåret 2021/2022 | | |
|---|-------------------|-------------|-------------|-------------------|-------------|-------------|-------------------|-------------|-------------|-------------------|-------------|-------------|-------------------|-------------|-------------|
| | Total | Flicka | Pojke | Total | Flicka | Pojke | Total | Flicka | Pojke | Total | Flicka | Pojke | Total | Flicka | Pojke |
| Polhemskolan totalt | 15,2 | 15,5 | 14,9 | 15,4 | 15,7 | 15,1 | 15,4 | 15,7 | 15,0 | 15,7 | 15,9 | 15,5 | 15,8 | 16,1 | 15,6 |
| Ekonomiprogrammet | 14,8 | 14,9 | 14,7 | 15,7 | 15,7 | 15,8 | 15,0 | 15,6 | 14,2 | 15,6 | 16,0 | 15,1 | 16,1 | 16,5 | 15,5 |
| Estetiska programmet | - | - | - | - | - | - | - | - | - | - | - | - | - | - | - |
| Hantverksprogrammet | 15,6 | 15,6 | - | 15,3 | 15,3 | - | 15,2 | 15,2 | - | 16,4 | * | * | 16,5 | * | * |
| Naturvetenskapsprogrammet totalt | 16,4 | 16,8 | 16,1 | 16,6 | 17,1 | 16,2 | 16,6 | 16,8 | 16,5 | 16,5 | 16,4 | 16,5 | 16,6 | 17,1 | 16,1 |
| <i>Naturvetenskapsprogrammet</i> | <i>16,3</i> | <i>16,8</i> | <i>15,9</i> | <i>16,6</i> | <i>17,2</i> | <i>16,1</i> | <i>16,8</i> | <i>16,9</i> | <i>16,7</i> | <i>16,3</i> | <i>16,2</i> | <i>16,5</i> | <i>16,6</i> | <i>17,2</i> | <i>16,0</i> |
| <i>Naturvetenskapsprogrammet, Fysik (spets)</i> | <i>17,0</i> | <i>19,4</i> | <i>16,6</i> | <i>17,1</i> | <i>17,3</i> | <i>17,0</i> | <i>16,7</i> | <i>*</i> | <i>*</i> | <i>16,6</i> | <i>18,1</i> | <i>16,1</i> | <i>16,5</i> | <i>17,8</i> | <i>16,0</i> |
| <i>Naturvetenskapsprogrammet, Hippologi</i> | <i>16,3</i> | <i>*</i> | <i>*</i> | <i>15,9</i> | <i>*</i> | <i>*</i> | <i>16,4</i> | <i>16,4</i> | <i>-</i> | <i>16,9</i> | <i>16,9</i> | <i>-</i> | <i>14,8</i> | <i>14,8</i> | <i>-</i> |
| <i>Naturvetenskapsprogrammet, Matematik</i> | <i>-</i> | <i>-</i> | <i>-</i> | <i>17,0</i> | <i>16,6</i> | <i>17,3</i> | <i>14,1</i> | <i>*</i> | <i>*</i> | <i>17,7</i> | <i>*</i> | <i>*</i> | <i>17,6</i> | <i>18,8</i> | <i>17,2</i> |
| Samhällsvetenskapsprogrammet | 14,6 | 14,9 | 14,2 | 14,3 | 14,7 | 13,7 | 14,4 | 15,0 | 13,7 | 15,0 | 15,4 | 14,4 | 15,0 | 15,1 | 14,8 |
| Teknikprogrammet | 14,7 | 15,2 | 14,6 | 14,8 | 16,6 | 14,6 | 15,4 | 16,2 | 15,3 | 15,8 | 16,9 | 15,5 | 15,7 | 16,1 | 15,6 |

Diagram 1: Polhemskolan och andel examen, nationella program (Källa: Qlik Sense)

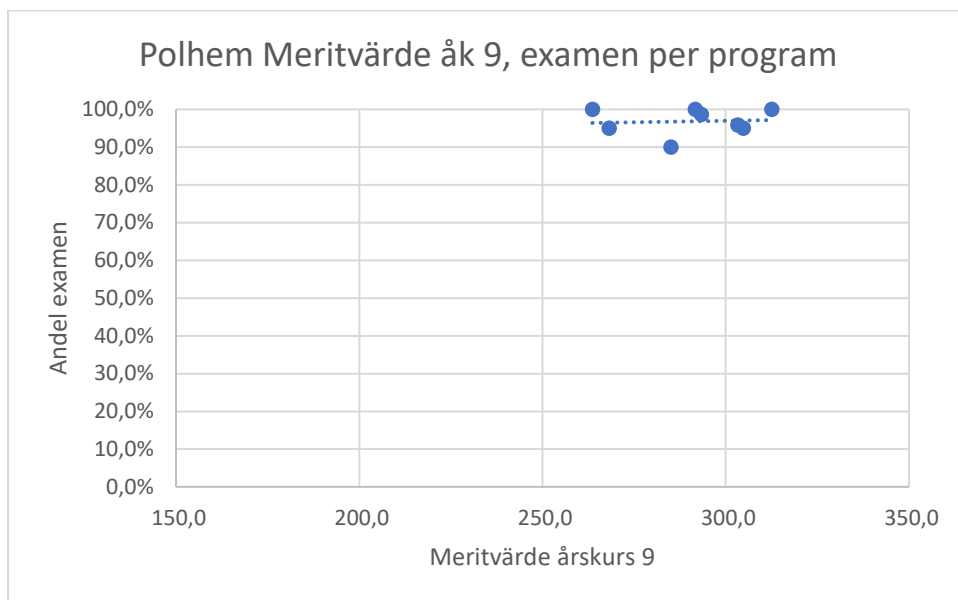


Diagram 2: Polhemskolan och andel examen, nationella program (Källa: Qlik Sense)

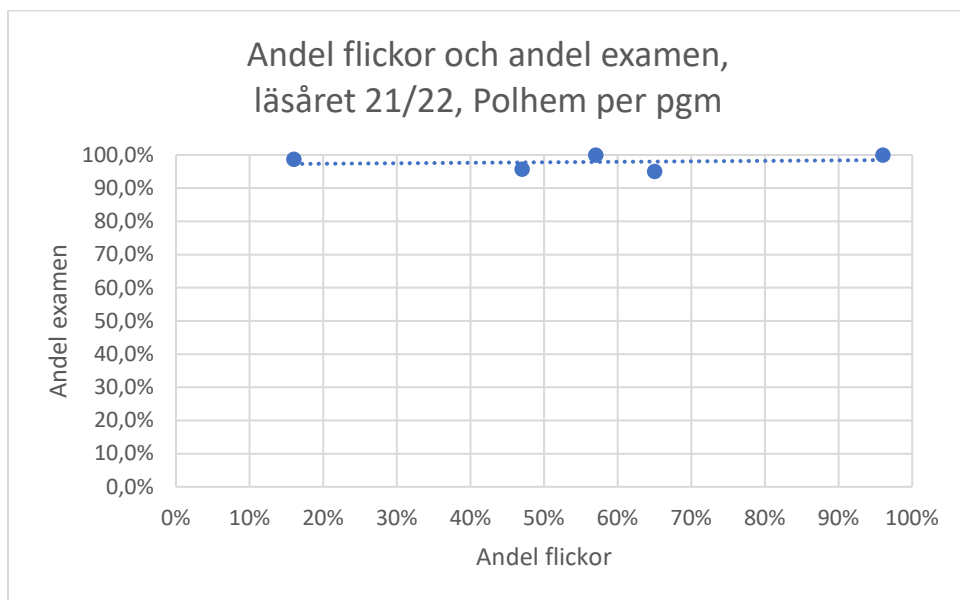


Diagram 3: Polhemskolan och andel examen, nationella program (Källa: Qlik Sense)

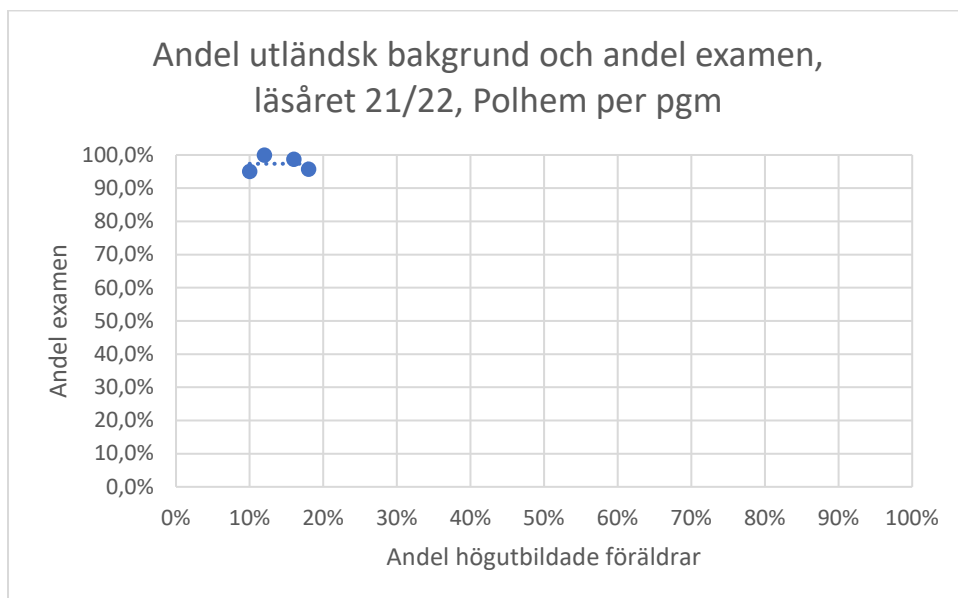


Diagram 4: Polhemskolan och andel examen, nationella program (Källa: Qlik Sense)

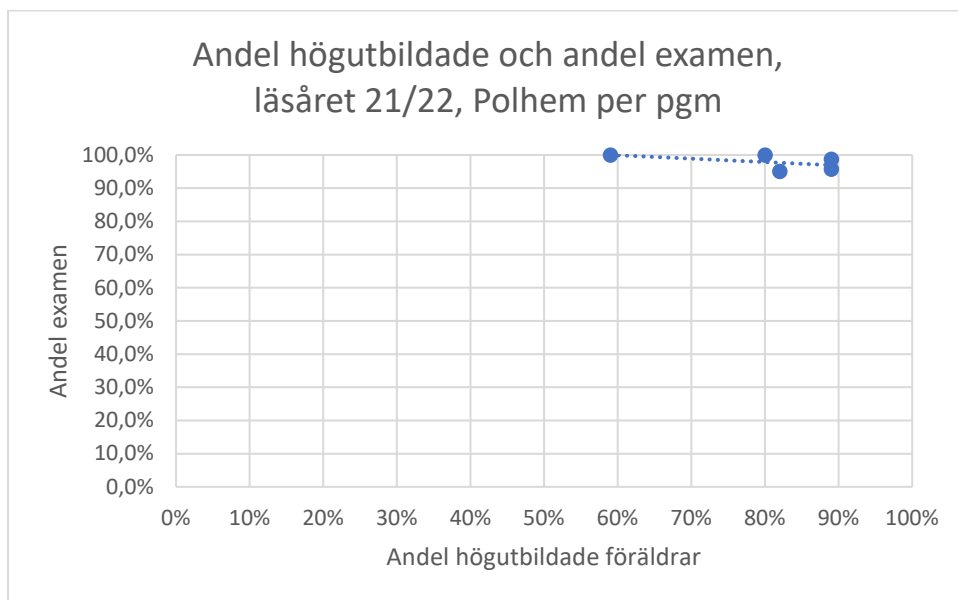
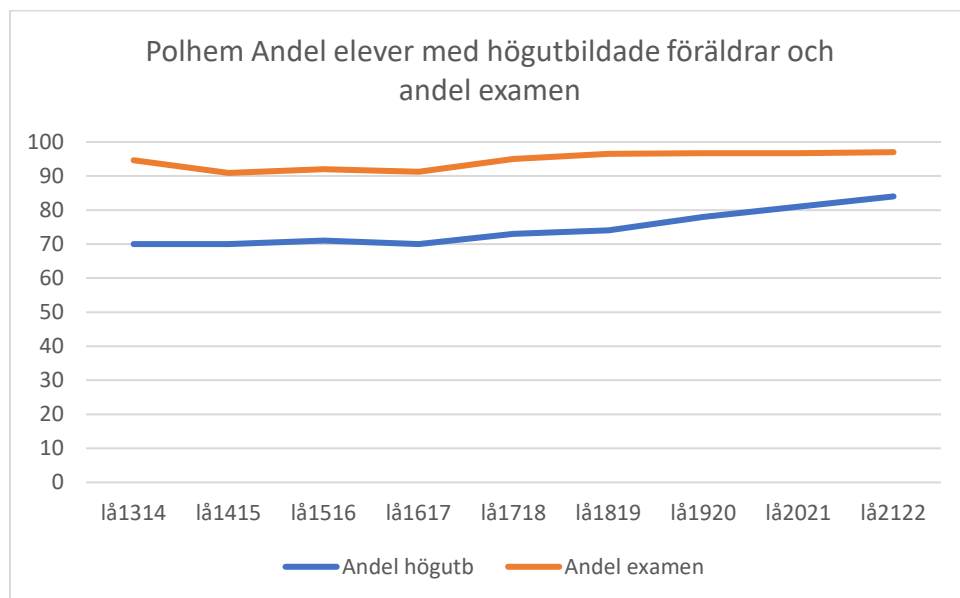


Diagram 5: Polhemskolan och andel examen, nationella program (Källa: Qlik Sense)



Bilaga 3: Frånvarostatistik Polhemskolan läsåret 21/22

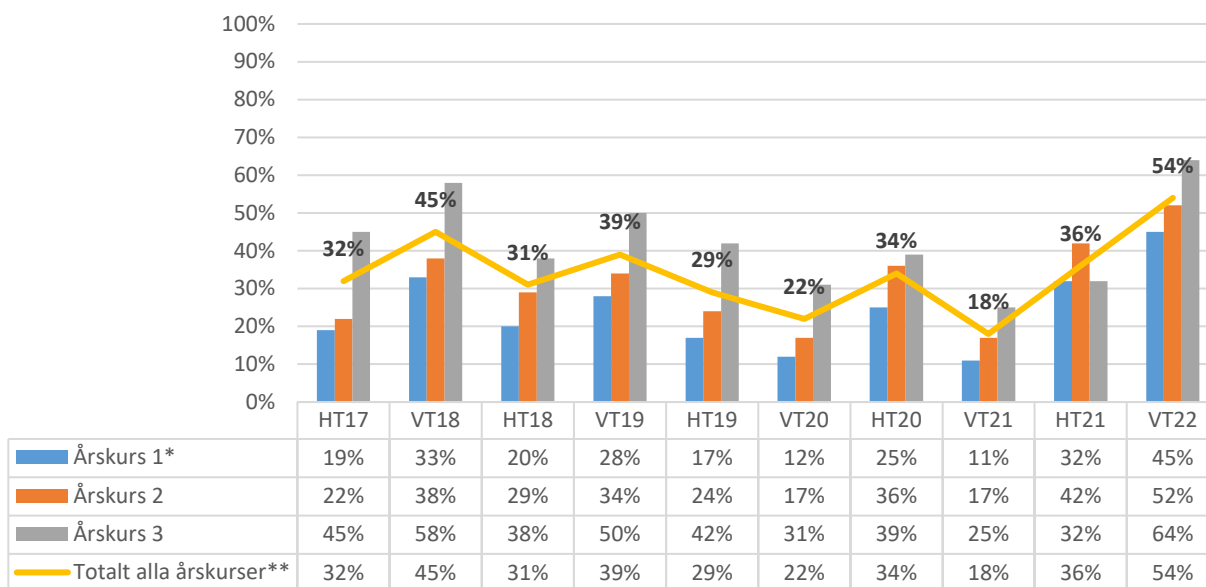
Frånvaro tas ut i två perioder under läsåret: För höstterminen 15 augusti till 31 december och för vårterminen 1 januari till 15 juni.

Den frånvaro som redovisas är *andelen elever med total frånvaro $\geq 10\%$* . Total frånvaro innebär både anmäld och oanmäld frånvaro. Källa: Skola 24.

| Total frånvaro läsåret 21/22 | | | | |
|------------------------------|----------------------|----------------------|----------------------|----------------------|
| | Polhem Hösttermin | Polhem Vårtermin | UF Hösttermin | UF Vårtermin |
| | Andel $\geq 10\%$ | Andel $\geq 10\%$ | Andel $\geq 10\%$ | Andel $\geq 10\%$ |
| Årskurs | | | | |
| Årskurs 1 | 32%* | 45%* | 43%* | 52%* |
| Årskurs 2 | 42% | 52% | 46% | 58% |
| Årskurs 3 | 32% | 64% | 50% | 65% |
| Totalt alla årskurser | 36%** | 54%** | 47%** | 58%** |
| Program | | | | |
| Ekonomiprogrammet | 49% | 54% | | |
| Hantverksprogrammet | 50% | 50% | | |
| SPRI | 52% | 62% | | |
| Naturvetenskapsprogrammet | 41% | 50% | | |
| Samhällsvetenskapsprogrammet | 57% | 67% | | |
| Teknikprogrammet | 37% | 38% | | |

*Exkl. introduktionsprogram

**Inkl. introduktionsprogram

Andel elever med total frånvaro $\geq 10\%$ Polhemskolan

Bilaga 4: Enkätresultat Skolenkäten VT 2022

Om Skolenkäten

Skolenkäten genomförs av Skolinspektionen årligen på våren i årskurs 5 och 8 i grundskolan, i årskurs 2 på gymnasiet, till pedagogisk personal samt till vårdnadshavare i grundskolan. Varje år genomförs den vid hälften av landets skolenheter. Utbildningsförvaltningen har valt att använda Skolenkäten i det systematiska kvalitetsarbetet. Vi genomför därför Skolenkäten på egen hand vartannat år när Skolinspektionen inte genomför den hos oss. Våren 2022 genomförde vi den på egen hand. Skolinspektionen reviderade frågeformulären inför våren 2022 och vi har använt de nya formulären.

Frågor och frågeområden

Elevenkäten består av nedanstående frågor, som är grupperade tematiskt i frågeområden i resultatredovisningen.

Tabell 1: Skolenkäten elev - frågor och frågeområden

| Frågeområden | Frågor |
|--------------------------------|--|
| 1. Information om utbildningen | <ul style="list-style-type: none">- Hur ofta förklarar lärarna vad du ska göra på lektionerna så att du förstår?- Tycker du att du får veta hur det går för dig i skolarbetet?- Tycker du att lärarna förklarar vad du behöver kunna för att nå kunskapskraven?- Tycker du att utvecklingssamtalet är till hjälp för dig i skolarbetet? |
| 2. Stimulans | <ul style="list-style-type: none">- Tycker du att lärarna varierar lektionerna så att ni får arbeta på olika sätt?- Hur ofta får lärarna dig att bli intresserad av skolarbetet?- Tycker du att lärarna får dig att tro på dig själv i skolarbetet?- Hur ofta tycker att skolarbetet är för lätt? |
| 3. Stöd | <ul style="list-style-type: none">- Hur ofta får du den hjälp du behöver under lektionerna?- Tycker du att du får den hjälp du behöver från skolan för att klara skolarbetet?- Hur ofta tycker du att skolarbetet är för svårt? (-) |
| 4. Kritisiskt tänkande | <ul style="list-style-type: none">- Hur mycket tycker du att ni elever får öva på att diskutera frågor där man kan tycka olika?- Hur mycket pratar lärarna om att allt man hör och läser, till exempel på internet, inte behöver vara sant (källkritik)? |
| 5. Bemötande - lärare | <ul style="list-style-type: none">- Tycker du att lärarna behandlar alla elever lika oavsett om de är flickor, pojkar eller har annan könsidentitet?- Känner du dig orättvist behandlad av någon lärare eller annan vuxen i skolan? |
| 6. Bemötande - elever | <ul style="list-style-type: none">- Hur tycker du att eleverna bemöter vuxna i skolan?- Hur tycker du att eleverna bemöter varandra i skolan?- Känner du att du kan vara dig själv i skolan? |
| 7. Inflytande | <ul style="list-style-type: none">- Hur mycket tycker du att ni elever får vara med och påverka hur ni ska arbeta på lektionerna?- Hur mycket tycker du att de vuxna lyssnar på förslag från eleverna till exempel från klassråd eller elevråd? |
| 8. Studiero | <ul style="list-style-type: none">- Hur ofta är det arbetsro på lektionerna?- Hur ofta är det så stökigt på lektionerna att du har svårt att koncentrera dig? |
| 9. Trygghet | <ul style="list-style-type: none">- Känner du dig rädd för andra elever i skolan?- Känner du dig rädd för någon lärare eller annan vuxen i skolan?- Känner du dig trygg i skolan? |
| 10. Förhindra kränkningar | <ul style="list-style-type: none">- Litar du på att de vuxna i skolan gör tillräckligt om någon elev blir illa behandlad? |

| | |
|----------------|--|
| | - Tycker du att de vuxna på skolan har koll på vad som händer på rasterna? |
| 11. Elevhälsan | - Känner du att det finns någon vuxen i skolan som bryr sig om hur du mår? - Hur lätt eller svårt är det att få hjälp av elevhälsan, till exempel skolsköterskan? |
| 12. Nöjdhet | - Hur nöjd är du med din skola? |

Indexvärden

För varje fråga respektive varje frågeområde beräknas ett indexvärde. Varje svarsalternativ ges ett värde (se tabell 2-3). Indexvärdet beräknas genom att elevernas svar summeras och summan divideras med antalet svar, d.v.s. indexvärdet beräknas på samma sätt som ett medelvärde. Indexvärdet för en fråga och ett frågeområde kan bli mellan 1 och 10, där 10 är bäst, vilket gäller även negativa frågor.

Tabell 2: Svvarsalternativens värde vid 5 svvarsalternativ

| Svvarsalternativ | Värde |
|------------------|------------|
| Mycket bra | 10 |
| Ganska bra | 6,67 |
| Ganska dåligt | 3,33 |
| Mycket dåligt | 0 |
| Vet inte | Ingår inte |

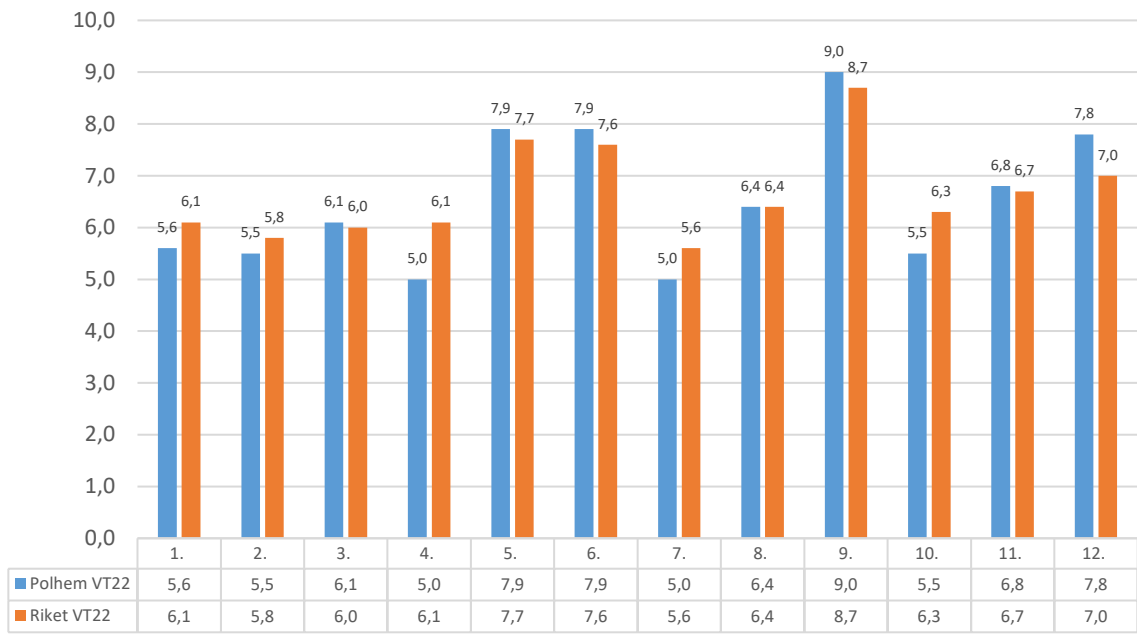
Tabell 3: Svvarsalternativens värde vid 6 svvarsalternativ

| Svvarsalternativ | Värde |
|------------------|------------|
| Alltid | 10 |
| Ofta | 7,5 |
| Ibland | 5 |
| Sällan | 2,5 |
| Aldrig | 0 |
| Vet inte | Ingår inte |

Svarsfrekvens och resultat

Svarsfrekvensen i årskurs 2 vid Polhemskolan våren 2022 var 73 procent (625 av 860 elever). Skolinspektionen bedömer dock att det är ett så pass stort antal skolenheter som ingår i undersökningen, att jämförelser kan göras. Resultatet för samtliga skolenheter benämns därför som riksgenomsnitt i resultatredovisningen. Det är frågeområdenas indexvärden som redovisas.

Skolenkäten elever årskurs 2
Polhemskolan VT22
Indexvärde per frågeområde



Bilaga 5: Enkätresultat LUNK 2021 Polhemskolan

LUNK står för Lunds ungdomsenkät. Den riktar sig till elever i årskurs 5 och 8 på grundskolan samt årskurs 2 på gymnasiet. 2021 var svarsfrekvensen på Polhemskolan 81%.

| LUNK 2021 | | 2021 (Källa: Qw) | 2020 (Källa: Qw) | 2019 (Källa: Qw) | 2018 (Källa: Qw) | Alla skolor Gy2 2021 |
|--|--|----------------------------|----------------------------|----------------------------|----------------------------|---------------------------------------|
| Min skola ger mig kunskaper som gör mig redo för livet efter gymnasietiden (Medelvärde 1-4) | | 3,2 | 3,1 | X | X | 3,2 |
| Mina lärare ger mig konstruktiv feedback/återkoppling på mina arbeten/prov (Medelvärde 1-4) | | 3,1 | 3,1 | X | X | 3,1 |
| Den feedback/återkoppling jag får av mina lärare är till hjälp i mitt skolarbete (Medelvärde 1-4) | | 3,2 | 3,0 | 3,0 | 3,0 | 3,1 |
| I skolan får jag hjälp med att planera mina studier (Medelvärde 1-5) | | 2,5 | 2,2 | 1,9 | 1,8 | 2,5 |
| I skolan får jag hjälp med studieteknik (Medelvärde 1-5) | | 2,6 | 2,4 | 2,1 | 1,9 | 2,5 |
| På min skola får jag kunskaper som jag behöver när jag ska välja utbildning och yrke i framtiden (t.ex. från studie- och yrkesvägledningen, undervisande lärare och mentor) (Medelvärde 1-4) | | 3,0 | 3,0 | X | X | 2,9 |
| Efter gymnasiet planerar jag att inom de kommande två åren: (Andel %) | Börja läsa på universitet/högskola | 73% | 69% | X | X | 65% |
| | Börja läsa annan utbildning (t.ex. Komvux, folkhögskola och yrkeshögskola) | 5% | 5% | X | X | 5% |
| | Börja arbeta | 12% | 17% | X | X | 18% |
| | Annat | 11% | 9% | X | X | 12% |
| Hade du sommarjobb i somras? (Andel %) | Ja | 54% | 56% | 54% | 59% | 51% |
| | Nej, men jag försökte få ett sommarjobb utan att lyckas | 23% | 18% | X | X | 24% |
| | Nej, jag sökte inte något sommarjobb | 23% | 26% | X | X | 25% |
| I min skola arbetar vi med de globala målen för en hållbar utveckling (Medelvärde 1-4) | | 3,0 | 2,6 | X | X | 3,0 |
| Jag trivs i skolan (Medelvärde 1-4) | | 3,5 | 3,4 | 3,6 | 3,5 | 3,4 |
| Jag har blivit diskriminerad, trakasserad eller kränkt av skolpersonal under det senaste läsåret (Andel % som svarat ja) | | 6% | 5% | X | X | 6% |
| Jag har blivit diskriminerad, trakasserad eller kränkt av andra elever under det senaste läsåret (Andel % som svarat ja) | | 5% | 6% | X | X | 8% |
| Jag har blivit sexuellt trakasserad (t.ex. tafsande, blickar, ovälkomna kommentarer och ovälkomna komplimanger) i skolan under det senaste läsåret (Andel % som svarat ja) | | 4% | 6% | X | X | 7% |
| Jag har berättat för skolpersonal om att jag har blivit diskriminerad, trakasserad eller kränkt (Andel % av de som utsatts som svarat ja) | | 33% | 25% | X | X | 34% |
| Hur upplever du oftast din hälsa? (Medelvärde 1-10) | | 7,2 | 7,5 | 7,3 | 7,3 | 7,0 |
| Jag upplever att jag har god balans i mitt liv mellan skola och fritid (Medelvärde 1-4) | | 2,8 | 2,7 | X | X | 2,7 |
| Hur ofta brukar du träna så att du blir andfådd eller svettas? (Tänk på träning både i och utanför skolan) (Andel % som svarat "Varje dag" eller "Flera gånger i veckan") | | 69% | 71% | X | X | 64% |
| Hur ofta händer det att du hoppar över följande måltider? (Andel % som svarat "Varje dag" eller "Flera gånger i veckan") | Frukost | 28% | 28% | X | X | 32% |
| | Lunch | 13% | 14% | X | X | 16% |
| | Middag/Kvällsmat | 8% | 9% | X | X | 11% |

BILAGA 5

| | | | | | |
|--|-----|-----|-----|-----|-----|
| Hur ofta har du känt dig stressad <u>under skoltid</u> på grund av undervisning och/eller skoluppgifter (t.ex. läxor, prov och inlämningar) det senaste halvåret? (Andel % som svarat "Varje dag" eller "Flera gånger i veckan") | 48% | 39% | X | X | 47% |
| Hur ofta har du haft känt dig stressad på grund av skoluppgifter <u>efter skoltid</u> (t.ex. läxor, prov och inlämningar) under det senaste halvåret? (Andel % som svarat "Varje dag" eller "Flera gånger i veckan") | 58% | 50% | 51% | 52% | 57% |
| Har du någon gång under det senaste året druckit alkohol så att du känt dig berusad? (Andel % som svarat ja) | 54% | 60% | 62% | 59% | 51% |
| Röker du tobak regelbundet? (Andel % som svarat ja) | 2% | 4% | 5% | 5% | 4% |
| Röker du e-cigarett regelbundet? (Andel % som svarat ja) | 1% | 0% | X | X | 2% |
| Snusar du regelbundet? (Andel % som svarat ja) | 10% | 10% | 5% | 4% | 12% |
| Har du någon gång använt dopingpreparat? (Andel % som svarat ja) | 1% | 1% | X | X | 1% |
| Använder du dopingpreparat regelbundet? (andel % av det totala antalet elever) | 1% | 1% | X | X | 1% |
| Har du någon gång provat narkotika? (t.ex. cannabis, kokain, ecstasy, tramadol eller andra narkotikaklassade preparat) (Andel % som svarat ja) | 11% | 11% | 11% | 9% | 11% |
| Använder du narkotika (t.ex. cannabis, kokain, ecstasy, tramadol eller andra narkotikaklassade preparat) regelbundet? (Andel % av det totala antalet elever) | 1% | 1% | 1% | 1% | 1% |

X Frågan ställdes inte alls eller hade en helt annan formulering

Bilaga 6: Statistik Anmälan kränkande behandling och diskriminering
lår2021/22

Polhemskolan

| Verksamhet och enhet | Annat | Flicka | Pojke |
|-----------------------------|--------------|---------------|--------------|
| Polhemskolan | - | 4 | 5 |

| Bedöms som kränkning | Ja | Nej | Ej bedömd |
|-----------------------------|-----------|------------|------------------|
| Antal | 3 | 4 | 3 |

Bilaga 7 Varningar och avstängningar
Polhemskolan läsåret 2021/22

| Lå 2021/22 | |
|----------------------------|----|
| Antal skriftliga varningar | 24 |
| Antal avstängningar | 2 |

Bilaga 8: Personalstatistik

Polhemskolan läsåret 21/22

Sjukfrånvaro

Sjukfrånvarostatistiken omfattar perioden juli – juni för respektive läsår.

Sjukfrånvarostatistiken presenteras i tabellform, med de två föregående läsåren som jämförelse.

| Sjukfrånvaro i procent | Läsår | | |
|------------------------|------------|------------|------------|
| | 19/20 | 20/21 | 21/22 |
| Kvinnor | 3,9 | 2,5 | 5,4 |
| Män | 1,9 | 1,1 | 3,6 |
| Totalt | 3,1 | 2,0 | 4,8 |

Personalomsättning

Med personalomsättning förstås i vilken omfattning personal byts ut (omsätts) under en viss period, t ex under ett verksamhetsår.

Personalomsättning beräknas som antalet avgångar i procent av det genomsnittliga antalet anställda under läsåret.

Statistiken presenteras i tabellform med de två föregående läsåren som jämförelse.

| Personalomsättning | Läsår | | |
|---------------------------|-----------|-----------|-----------|
| | 19/20 | 20/21 | 21/22 |
| Antal anställda | 274 | 267 | 269 |
| Antal avgångar | 10 | 13 | 12 |
| Personalomsättning | 4% | 5% | 4% |

Anställda oktober 2021

| | Antal månads- avlönade (personer) | Antal tillsvidare- anställda (personer) | Antal månads- avlönade (årsarbetare) | Antal tillsvidare- anställda (årsarbetare) |
|----------------|---|--|--|---|
| Totalt | 303 | 268 | 274,9 | 259,0 |
| - varav lärare | 228 | 199 | 205,7 | 193,5 |

Andel lärare med pedagogisk högskoleexamen (av heltidstjänster) (Källa: Skolverket)

| Läsår | Riket | Lund kommunala | Polhemskolan |
|---------|-------|----------------|--------------|
| 2010/11 | 75,00 | 89,20 | 85,70 |
| 2011/12 | 77,10 | 90,40 | 90,20 |
| 2012/13 | 77,50 | 90,50 | 90,40 |
| 2013/14 | 78,50 | 93,70 | 94,80 |
| 2014/15 | 79,00 | 93,60 | 94,40 |
| 2015/16 | 79,70 | 92,70 | 93,40 |
| 2016/17 | 78,60 | 92,00 | 91,00 |
| 2017/18 | 78,40 | 90,30 | 90,90 |
| 2018/19 | 78,80 | 91,20 | 94,40 |
| 2019/20 | 79,50 | 91,60 | 95,50 |
| 2020/21 | 80,10 | 90,50 | 88,50 |
| 2021/22 | 80,90 | 93,20 | 96,00 |

Antal lektorer

| Läsår | 21/22 |
|-------------------|-------|
| Riket gy | 146 |
| Lund kommunala gy | 19 |
| Polhemskolan | 6 |