

KRISBEREDSKAPS- PLAN 2019

Vård- och omsorgsnämnden

Innehållsförteckning

Syfte och omfattning.....	4
Larmvägar vid en kris	5
Krishantering i tre krislägen	6
Förvaltningens krisledningsorganisation i tre krislägen	7
Förvaltningens kommunikationsplan	11
Övningsverksamhet	12
Övriga resurser/samverkan.....	13
Bilagor	14

Anvisning

Tips för att upprätta krisberedskapsplanen.

Informationen under **rubrik 1 till och med 3** är allmän information som finns med i den centrala krisledningsplanen. Dessa punkter bör vara med i samtliga förvaltningars/bolags krisberedskapsplaner.

Rubrik 4 och 8: Beskriv krisledningsorganisationen och kommunikationsplanen i den egna förvaltningen/bolaget.

Syfte och omfattning

Varje förvaltning och bolag skall upprätta en egen krisberedskapsplan för att kunna tillgodose effektiv krishantering. Likt risk- och sårbarhetsanalysen skall varje förvaltning/bolag upprätta en ny krisberedskapsplan i början av varje ny mandatperiod. Krisberedskapsplanen ska fastställas av respektive nämnd innan den sista mars och vara förenlig med den centrala krisledningsplanen. Under de tre åren mellan valen ansvarar varje förvaltning/bolag för att årligen göra en översyn av sin Krisberedskapsplan, samt vid behov göra revideringar.

Krisberedskapsplanerna ska beskriva hur förvaltningen/bolaget organiseras och leds under en kris för att ha omedelbar förmåga att utifrån rådande risker och hot kunna utöva ledning och samordning samt planera för uthållighet över tid.

Krisledningsplanerna ska säkerställa att en organisation är bemannad med på förhand utbildade nyckelpersoner och att det finns nödvändiga rutiner för att en kris ska kunna hanteras på ett tillfredsställande sätt.

Vid en kris ligger ansvaret i första hand hos de närmast berörda; Hos den förvaltning som drabbas samt hos den eller de verksamheter som är inblandade. Den instans som innehar ett visst ansvar under normala förhållanden har detta ansvar även vid en kris.

Lagstiftning

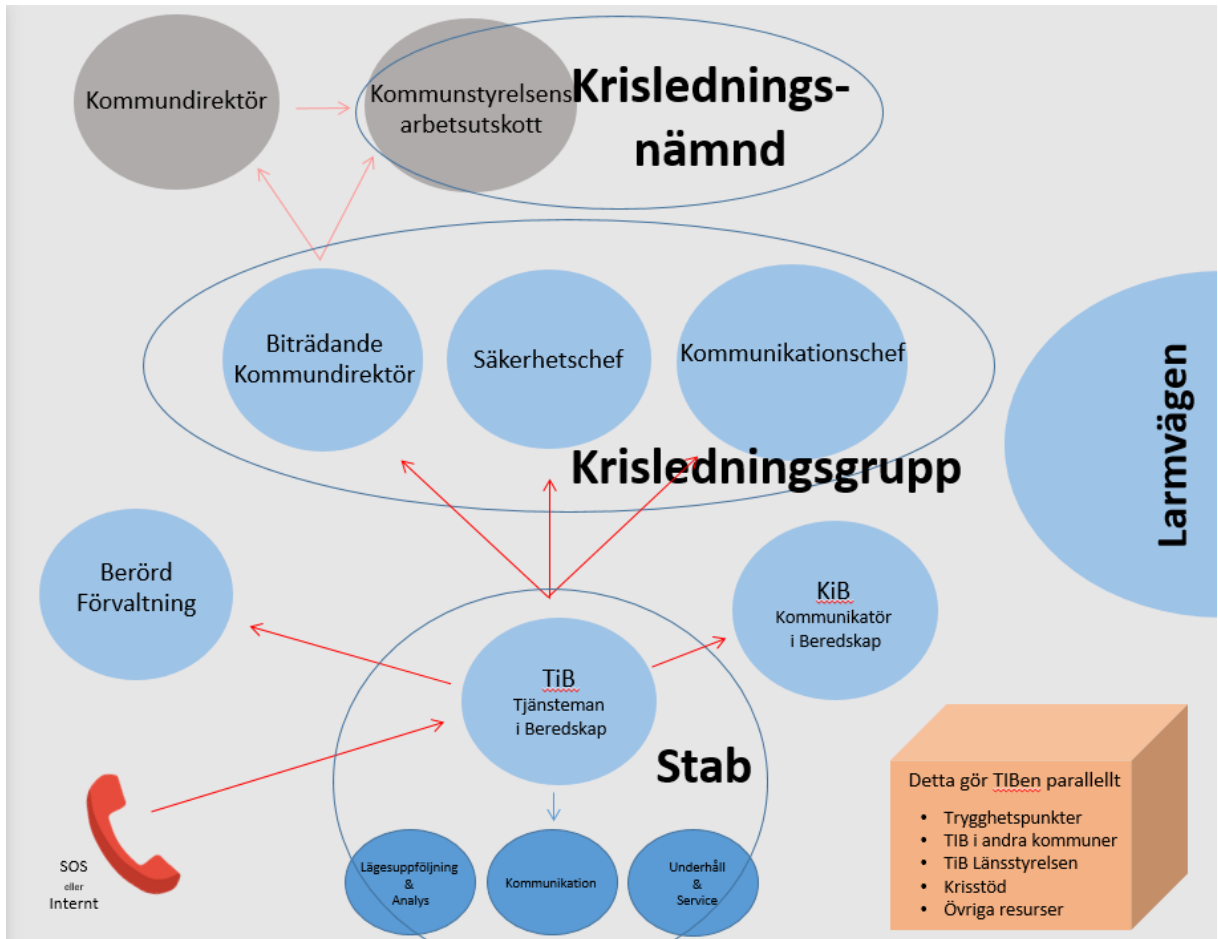
Enligt LEH -Lag om kommuners och landstings åtgärder inför och vid extraordinära händelser i fredstid och under höjd beredskap (2006:544) är kommunen skyldig att förbereda sig på och ha en plan för hur extraordinära händelser ska hanteras.

Planer i Lunds kommun

- Central Krisberedskapsplan
- Central kommunikationsplan
- Kommunövergripande Risk- och sårbarhetsanalys
- Förvaltningars och bolags Krisberedskapsplaner och Risk- och sårbarhetsanalyser
- Räddningstjänsten Syds Handlingsprogram för skydd mot olyckor

Larmvägar vid en kris

När larm kommer till kommunen via tjänsteman i beredskap (TiB) /beredskapssamordnaren, internt eller externt, kontaktar denne biträdande kommundirektören, säkerhetschefen, berörd förvaltningsdirektör, kommunikationschefen samt kommunikatör i beredskap (KiB). Biträdande kommundirektör kommunicerar i sin tur med kommundirektören och ev. KSau.



Krishantering i tre krislägen

En kris eller hot om kris kan kräva att den ordinarie ledningsorganisationen behöva anpassas och förstärkas för att förbättra förmågan att hantera händelsen.

Exempel på situationer då det kan krävas en anpassning av den ordinarie ledningen kan vara:

- Ordinarie rutiner svarar inte mot situationens krav
- Flera verksamhetsområden berörs
- Samordning krävs
- Stort behov av kriskommunikation
- Behov av samverkan med andra organisationer

När verksamhetens krisledningsorganisation aktiveras ska en bedömning av krisen ske utifrån tre krislägen med ökande allvarlighetsgrad:

1. Störning – Kris som i hög utsträckning kan hanteras inom ramen för den berörda förvaltningens/bolagets krisledningsorganisation, men som kräver stöd och/eller samordning på central nivå.

2. Allvarlig händelse – Kris som inte kan hanteras inom ramen för den berörda förvaltningens krisledningsorganisation på ett tillfredsställande sätt. En allvarlig händelse kräver stöd och/eller samordning på central nivå.

3. Extraordinär händelse – Kris som drabbar många människor och stora delar av samhället, avviker från det normala, innebär en allvarlig störning eller överhängande risk för en allvarlig störning i viktiga samhällsfunktioner, samt kräver skyndsamma insatser av kommunen. En extraordinär händelse kan inte hanteras inom ramen för den berörda förvaltningens krisledningsorganisation och kräver stöd och/eller samordning på central nivå.

Förvaltningens krisledningsorganisation i tre krislägen

Anvisning

Beskriv krisledningsorganisationen, exempelvis

- Sammansättning och uthållighet
- Inlarmning
- Samlingsplats

Efter varje insats där förvaltningens krisledningsgrupp varit aktiverad ska insatsen utvärderas och resultaten ska redovisas i förvaltningens nämnd samt beaktas vid kommande revidering av krisberedskapsplanen.

Förvaltningens krisledningsorganisation

Varje förvaltning ska upprätta en egen krisberedskapsplan för att kunna tillgodose effektiv krishantering. Förvaltningens krisberedskapsplan ska revideras i början av varje mandatperiod, fastställas av respektive nämnd och vara förenlig med den centrala krisberedskapsplanen.

Krisberedskapsplanen ska beskriva hur förvaltningen organiseras och leds under en kris för att ha omedelbar förmåga att utifrån rådande risker och hot kunna utöva ledning och samordning samt planera för uthållighet över tid. Krisberedskapsplanen ska säkerställa att en organisation är bemannad med på förhand utbildade nyckelpersoner och att det finns nödvändiga rutiner för att en kris ska kunna hanteras på ett tillfredsställande sätt.

Vid en kris ligger ansvaret i första hand hos de närmast berörda; hos den förvaltning som drabbas samt hos den eller de verksamheter som är inblandade. Den instans som innehar ett visst ansvar under normala förhållanden har detta ansvar även vid en kris.

I tillämpliga delar omfattas vård- och omsorg som bedrivs i extern regi, utifrån nämndens ansvar gement emot brukaren. De externa utförarna åtar sig enligt avtal att utföra uppdraget även under höjd beredskap, krig, katastrof eller kris i samma utsträckning som kommunens interna regi samt vid behov medverka i kommunens beredskapsträning under fredstid.

Övergripande beskrivning av verksamheten

Vård- och omsorgsförvaltningens organisation är huvudsakligen uppdelad efter verksamhetens två målgrupper; äldre brukare och brukare med funktionsnedsättning.

En samlad myndighetsfunktion ansvarar för utredningar och beslut om insatser enligt SoL, LSS och LASS. Inom myndighetsfunktionen finns en organisatorisk uppdelning mellan målgrupperna äldre brukare och brukare med funktionsnedsättning. I enheten ingår också SVPL- teamet (Samordnad VårdPlanering), boendesamordning, avgifter, bostadsanpassning, vårdbehovsbedömning och förmedling av seniorlägenheter.

Genom denna organisation är ansvaret för att besluta om insatser skilt från ansvaret för att utföra dem.

Utförarverksamheten bedrivs såväl i egen som i extern regi. Förvaltningens utförarverksamhet i egen regi är organiserad i fyra delar utifrån verksamhetens

målgrupper enligt följande:

- Särskilt boende för äldre
- Hemvård, rehabilitering och service för seniorer
- Boende och habilitering för personer med funktionsnedsättning
- Stöd och aktivering för personer med funktionsnedsättning

Sammanställande av krisledning

1 Vid behov, ring 112 SOS alarm.

2 Vid en svår påfrestning kontaktas närmaste arbetsledare (eller ersättare), då arbetsledare (eller ersättare) inte är i tjänst kontaktas vård- och omsorgsjouren.

3 Om arbetsledaren (eller ersättaren) / vård- och omsorgsjouren bedömer det som ett krisläge kontaktas en ordinarie (eller ersättare) som ingår i förvaltningens krisledningsgrupp.

4 Alla ordinarie/ersättare som ingår i vård- och omsorgsförvaltningens krisledningsgrupp har mandat att vid behov sammankalla krisledningsgruppen.

5 Om larmet inte inkommit via kommunens beredskapssamordnare kontaktar någon ur förvaltningens krisledningsgrupp kommunens beredskapssamordnare.

6 Någon ur förvaltningens krisledningsgrupp kontaktar vård- och omsorgsnämndens ordförande.

I vissa fall kan det finnas behov av att kontakta Universitetssjukhuset i Lund eller av att få giftinformation.

Samlingsplats förvaltningens krisledningsgrupp

I första hand samlas den inkallade krisledningsgruppen på Vård och Omsorgsdirektörens arbetsrum, Bangatan 10 a, Lund.

I andra hand samlas den inkallade krisledningsgruppen på vård- och omsorgsjouren, Ringvägen 1.

Krishantering

När verksamhetens krisledningsorganisation aktiveras ska en bedömning av krisen göras av Vård och Omsorgsdirektören utifrån tre krislägen med ökande allvarlighetsgrad.

1 Störning – Kris som i hög utsträckning kan hanteras inom ramen för den berörda förvaltningens/bolagets krisledningsorganisation, men som kräver stöd och/eller samordning på central nivå.

2 Allvarlig händelse – Kris som inte kan hanteras inom ramen för den berörda förvaltningens krisledningsorganisation på ett tillfredsställande sätt. En allvarlig händelse kräver stöd och/eller samordning på central nivå.

3 Extraordinär händelse – Kris som drabbar många människor och stora delar av samhället, avviker från det normala, innebär en allvarlig störning eller överhängande risk för en allvarlig störning i viktiga samhällsfunktioner, samt kräver skyndsamma insatser av kommunen. En extraordinär händelse kan inte hanteras inom ramen för den

berörda förvaltningens krisledningsorganisation och kräver stöd och/eller samordning på central nivå.

Vid extraordinär händelse kan kommunens krisledningsnämnd fatta beslut om att överta ansvaret för verksamheter inom vård- och omsorgsförvaltningen. Förvaltningen och nämnden leder dock sin egen krisledningsorganisation även under en extra ordinär händelse, dock har krisledningsnämnden ansvar för och leder i den eller de frågor där krisledningsnämnden övertagit ansvaret.

Beslut om avslut av krishantering

Vid *störning* fattar Vård och Omsorgsdirektören beslut om när krishanteringen ska avslutas.

Vid *allvarlig händelse* fattar Vård och Omsorgsdirektören beslut i samråd med *kommunens* krisledningsgrupp om när krishanteringen ska avslutas.

Vid *extraordinär händelse* fattar *kommunens* krisledningsnämnd beslut om när krishantering ska avslutas. Även kommunstyrelsen eller kommunfullmäktige kan fatta detta beslut. Det kan eventuellt finnas behov av fortsatt krishantering utifrån annat krisläge.

Ansvarsfördelning förvaltningens krisledningsgrupp

Vid kris

Tre personer ur krisledningsgruppen skall vara på plats inom två timmar från alarmering.

Den som först ankommer till mötesplatsen svarar inledningsvis för att leda och fördela arbetet.

Vid svårare påfrestning under en längre tid avlöses ordinarie representanter av ledningsgruppens ersättare.

Krisberedskap

Krisinformation till enheterna finns i förvaltningens verksamhetsledningssystem under rubriken Kris och säkerhet.

Vård och Omsorgsdirektören ansvarar för att lista över ledningsgruppen med namn och telefonnummer hålls aktuell.

Verksamhetscheferna inom respektive ansvarsområde ansvarar för att lista över enhetschefer med namn och telefonnummer hålls aktuell.

Aktuell förteckning över Vård och Omsorgsdirektör, verksamhets- och enhetschefer finns i tre pärmar varav en förvaras hos nämndsekreteraren på Bangatan 10 a, en hos verksamhetschef, särskilt boende för äldre på Bangatan 10 a, samt en hos vård- och omsorgsjouren på Ringvägen 1. Informationen skall innehålla hem-, mobil- och arbetstelefonnummer till förvaltningens krisledningsgrupp och övriga chefer, samt telefonnummer till övriga kontakter av vikt. Den innehåller även telefonnummer till vård- och omsorgsjouren som är bemannad dygnet runt. Verksamhetschef särskilt boende för äldre ansvarar för att pärmarna uppdateras med aktuell information.

I pärmarna finns information som är viktig för krisledningsgruppen vid en krissituation. Informationen i pärmarna finns dessutom på vård- och omsorgsförvaltningens ordinarie ledningsgrupps nätverksplats.

Krisstöd inom förvaltningen

Inom förvaltningen finns en Krisgrupp bestående av anställda med kompetens att utgöra ett stöd för personal i behov av krisstöd. Krisledningsgruppen kan vid behov akut kalla in en eller flera ur Krisgruppen med kort varsel.

Sammansättning förvaltningens krisledningsgrupp

Ledningsgruppen för kris och katastrof består av förvaltningens ledningsgrupp förstärkt med kommunikatör. I de fall ordinarie inte är anträffbar skall ersättare gå in.

Ordinarie / ersättare

Vård och Omsorgsdirektör / -

HR-chef / -

Ekonomichef / -

Myndighetschef / Enhetschef myndighetsfunktionen

Verksamhetschef, särskilt boende för äldre / Enhetschef, särskilt boende för äldre

Verksamhetschef, boende och habilitering / Enhetschef, boende och habilitering

Verksamhetschef, hemvård, rehabilitering / Enhetschef, hemvård, rehabilitering och service

Verksamhetschef, stöd och aktivering / Enhetschef, stöd och aktivering

Kvalitetschef / -

Medicinskt ansvarig sjuksköterska / Kvalitetsstrateg HSL

Kommunikatör / -

Till gruppen kan adjungeras övriga nyckelpersoner beroende av aktuell händelseutveckling.

Övriga resurser/samverkan

Vård- och omsorgsförvaltningens organisation inom Kris- och katastrofområdet

Ansvarig för Kris och katastrofarbetet:

- Verksamhetschefen för Särskilt boende
- Verksamhetschefen för Stöd och aktivering

Förvaltningens representant i kommunens samrådsgrupp för krisstöd:

- Verksamhetschefen för Särskilt boende
- Verksamhetschefen för Stöd och aktivering

Det finns tre Kris och katastrofplans pärmar, de är placerade på

- Nämndsekreterarens rum
- Vård- och omsorgsjouren
- Verksamhetschefen för särskilt boendes rum

Förvaltningens kommunikationsplan

Anvisning

Beskriv förvaltningens/bolagets kommunikationsplan vid kris.

Tänk på att de finns en central kommunikationsplan samt att kommunen sedan januari 2019 har KIB (kommunikatör i beredskap).

Förvaltningens informationsvägar vid en kris

Kommunikatören är ansvarig för att sköta intern information och kontakter avseende extern information till media med stöd av kommunens presschef.

Lunds kommuns larmvägar vid en kris

När larm kommer till kommunen via beredskapssamordnaren, internt eller externt, kontaktar denne Vård och Omsorgsdirektör, kommundirektören, biträdande kommundirektören och kommunikationschefen som i sin tur ansvarar för att kommunikationssambanden etableras såväl internt som externt.

Övningsverksamhet

Krisberedskapsövningar genomförs för förvaltningarnas och bolagens ledning minst en gång per mandatperiod. En övningsplan ska upprättas varje år och nämnd/styrelse ansvarar för att övningsverksamhet och kunskapsöverföring sker enligt fastställd plan.

Övningarna skall även omfatta sådana kriser som formellt inte ses som extraordinära händelser. Kommunkontorets beredskapssamordnare kan ses som en resurs för stöd till förvaltningar/bolag vid planering, koordinering och utvärdering.

Övningsverksamhet

Förvaltningens krisledningsgrupp genomför en övning en gång per år.

Kommunkontorets beredskapssamordnare kan ses som en resurs för stöd vid planering, koordinering och utvärdering

Övriga resurser/samverkan

Anvisning

Beskriv vilka resurser och samverkanspartner som står till förfogande samt kontaktvägar. T.ex. om förvaltningen/bolaget har en egen kristödsorganisation.

Bilagor

Dokument som rör krishantering finns att hämta på **inloggad**.

Tryck på *Kris och säkerhet*. Under fliken *Stabsdokument* kan man välja olika dokumentmallar som rör krisstabsarbete.