



Vård- och omsorgsnämnden

Indikatorer för styrning och uppföljning av verksamheten 2019

Maj

Utifrån kommunfullmäktiges uppdrag har vård- och omsorgsnämnden beslutat om indikatorer för styrning och uppföljning av verksamheten. Indikatorerna är ett verktyg för att följa förändringar och trender i verksamheten utifrån det så kallade basuppdraget. På sikt ska indikatorerna kunna följas kontinuerligt i kommunens IT-ledningsstöd. Förvaltningen arbetar med att ta fram och säkerställa underlaget och modellen för presentation är under uppbyggnad.

1. Kvalitetsnyckeltal - Brukarbedömning

Kvalitetsuppföljning – individnivå

Frågorna ställs i samband med löpande uppföljning av SoL/LSS beslut och besvaras enligt en 4 gradig skala. Resultatet redovisas månadsvis per fråga. Diagrammet i form av en trendkurva visar frekvensen för svaren Alltid och oftast samlat från samtliga verksamheter.

Uppföljning av genomförandeplaner

Följs upp i samband med uppföljning av SoL/LSS beslut. Aktuella genomförandeplaner utifrån granskade akter redovisas utifrån olika perspektiv. Diagrammet i form av en trendkurva visar frekvensen för svaren Ja samlat från samtliga verksamheter. På fråga 9 har även svaret Delvis registrerats som ett positivt svar.

2. Kvalitetsnyckeltal - Verksamhet/Struktur

Personalkontinuitet

Mäts av verksamheternas kvalitetsutvecklare inom hemvården utifrån statistik i Phoniro Lock. Phoniro används som låsfunktion hos brukare med och för statistik då systemet loggar personalens besök (larmbesök ingår i mätningen). Mätningen genomförs varannan månad inom HRSS och Stöd och Aktivering. Inom HRSS genomförs det i oktober en mer omfattande mätning i enlighet med nationell statistik. Den nationella mätningen genomförs på ett större underlag och därför kan resultatet skilja sig något ifrån den månatliga mätningen. För brukare under 65 år sker ingen nationell uppföljning.

Väntetid, utredningstid och verkställighet

Resultatet hämtas från nationell undersökning rapporterad i KOLADA. Rapporteringen sker årsvis.

SKL har gjort förändring för kommungruppsindelningar från 2017. Gruppen storstad bygger nu på antal invånare i den största tätorten i kommunen istället för som tidigare, invånarantalet i hela kommunen.

Större stad - kommuner med minst 50 000 invånare varav minst 40 000 invånare i den största tätorten.

Kommuner som ingår 2018:

Uppsala, Västerås, Örebro, Linköping, Helsingborg, Jönköping, Norrköping, Lund, Umeå, Gävle, Södertälje, Borås, Eskilstuna, Karlstad, Växjö, Halmstad, Sundsvall, Trollhättan, Luleå, Östersund, Borlänge

Kommuner 100.000 - 199.000 invånare

Kommuner som ingår 2018:

Borås, Eskilstuna, Gävle, Helsingborg, Huddinge, Jönköping, Linköping, Lund, Nacka, Norrköping, Umeå, Västerås, Örebro

Ett ovägt medelvärde beskriver genomsnittet för Sveriges kommuner/landsting – hur det ser ut i en genomsnittlig kommun/landsting. Det beräknas genom att vi summerar alla kommuners eller landstings värde och dividerar med 290 respektive 21. Om någon eller några kommuner/landsting saknar data för det aktuella nyckeltalet så divideras värdet med det antal som har värden. **Ett vägt medelvärde** beräknas annorlunda. Då väger varje kommun/landsting olika tungt beroende på att man har olika många invånare, brukare, patienter osv.

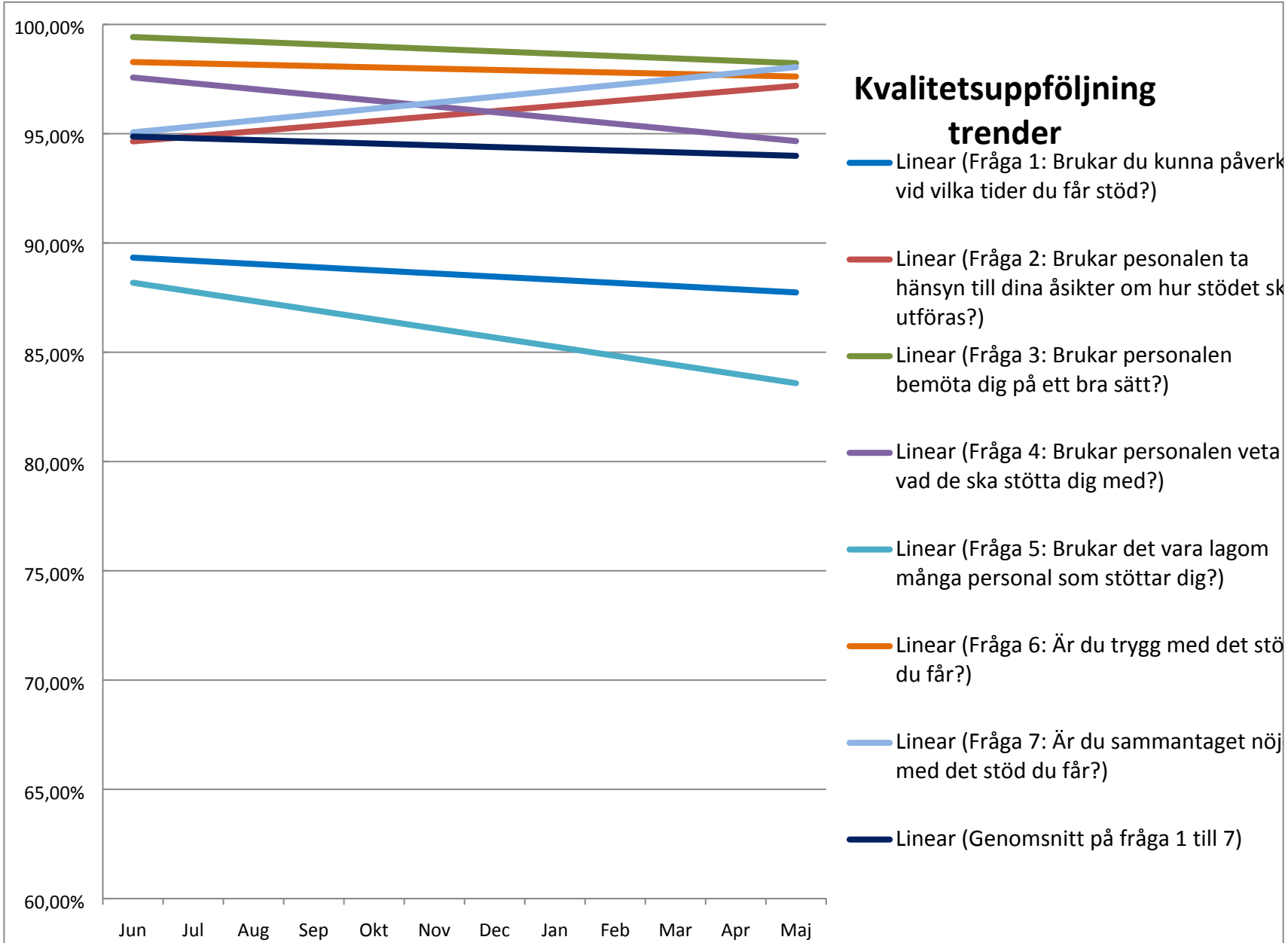
3. Volymnyckeltal – Verksamhet

Volymnyckeltalen avser uppgifter per den sista varje månad från verksamhetssystemet.

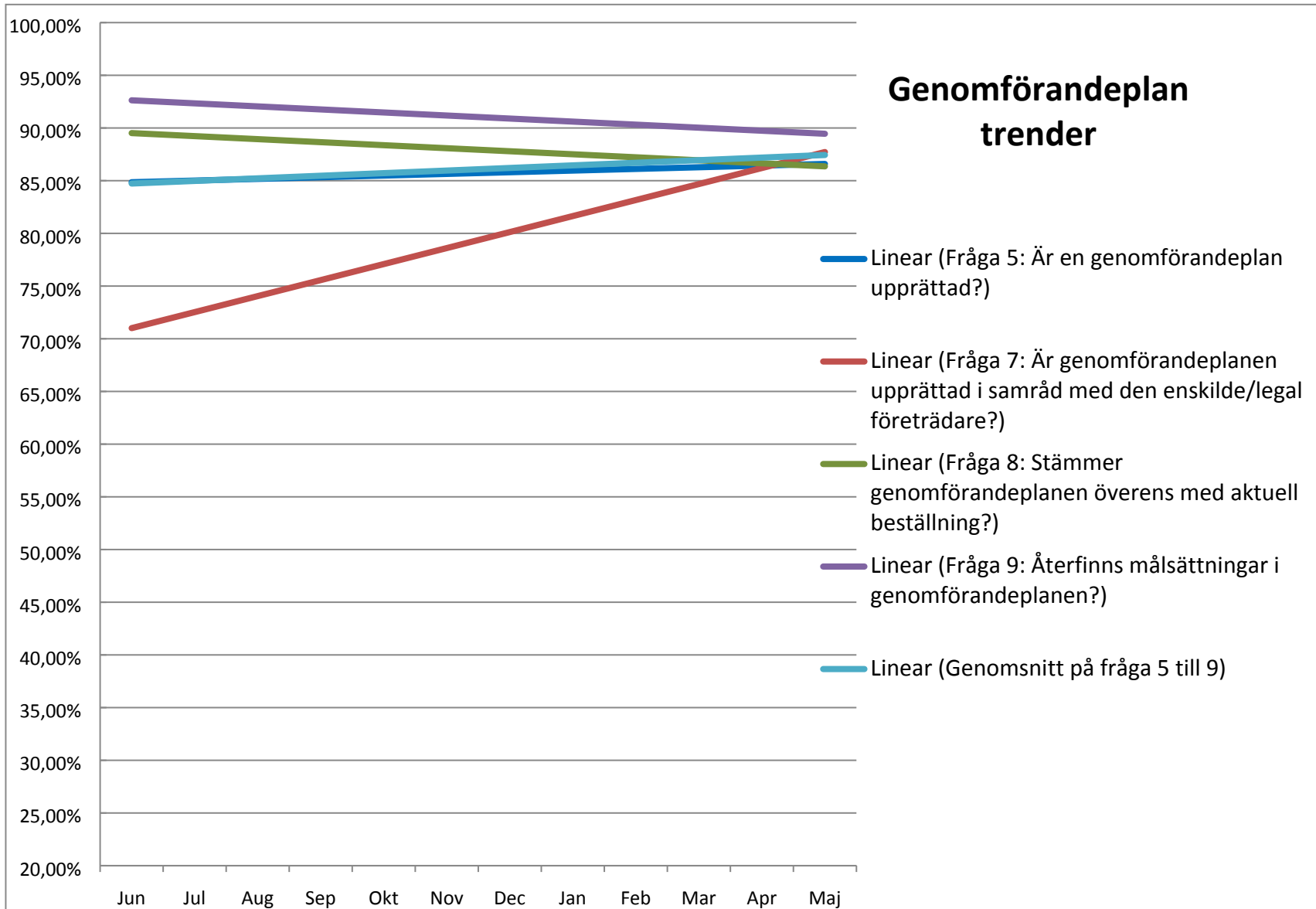
4. Volymnyckeltal – Personal

Volymnyckeltalen avser uppgifter hämtas från kommungemensamt lönesystem.

1. Kvalitetsnyckeltal – Brukarbedömning på individnivå



Kvalitetsnyckeltal - Uppföljning av genomförandeplaner



Resultatet från fråga 9 redovisas också som indikator till nämndens utvecklingsmål.

Kvalitetsnyckeltal - Uppföljning av individuella mål

	Total 2017	Mars 2018	Oktober 2018	Totalt 2018	Mars 2019
Individuella mål rapporterade i akt	96 %	96 %	100 %	98 %	97,5 %

Rapporteras halvårsvis utifrån aktgranskning som genomförs inom myndighetsfunktionen.

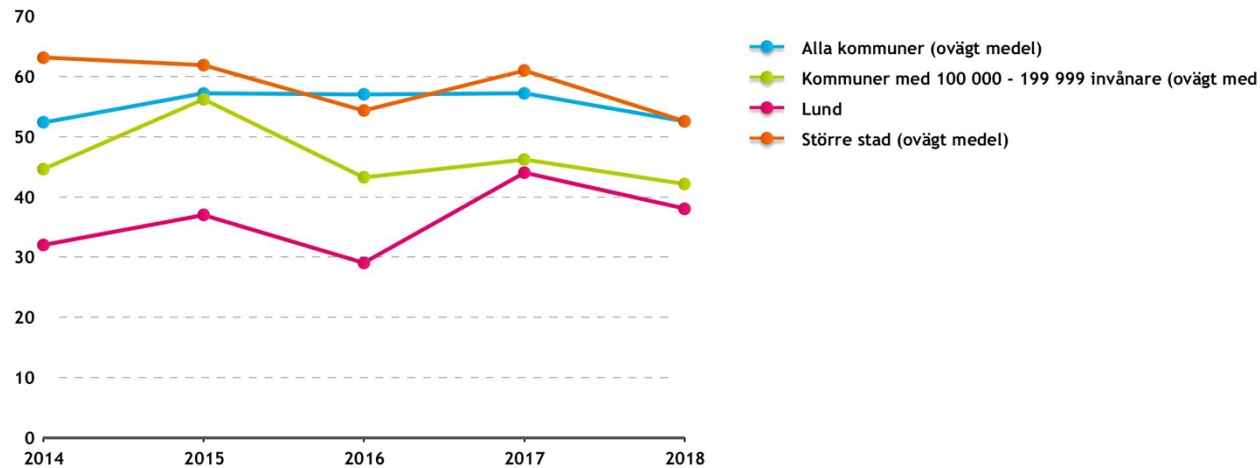
2. Kvalitetsnyckeltal - Verksamhet/Struktur

Personalkontinuitet	Juni 2018	Juli 2018	Aug 2018	Sept 2018	Okt 2018	Nov 2018	Dec 2018	Jan 2019	Feb 2019	Mars 2019	April 2019	Maj 2019
Hemvård äldre												
Antal personal en brukare möter under 14 dagar, medelvärde	14,70	14,90		15,60		15,70		14,6		14,9		14,5
Hemvård för personer med funktionsnedsättning												
Antal personal en brukare möter under 14 dagar, medelvärde		18,00		15,00		14,85		15,00		14,00		15,00

Mätning sker varannan månad. *Oktobermätningen sker utifrån den nationella uppföljningen inom hemvård äldre och omfattar fler brukare.

Kvalitetsnyckeltal – Väntetid

Väntetid i antal dagar från ansökningsdatum till erbjudet inflyttningsdatum till särskilt boende, medelvärde



		2014	2015	2016	2017	2018
Väntetid i antal dagar från ansökningsdatum till erbjudet inflyttningsdatum till särskilt boende, medelvärde	Alla kommuner (ovägt medel)	52	57	57	57	53
	Kommuner med 100 000 - 199 999 invånare (ovägt medel)	45	56	43	46	42
	Lund	32	37	29	44	38
	Större stad (ovägt medel)	63	62	54	61	53

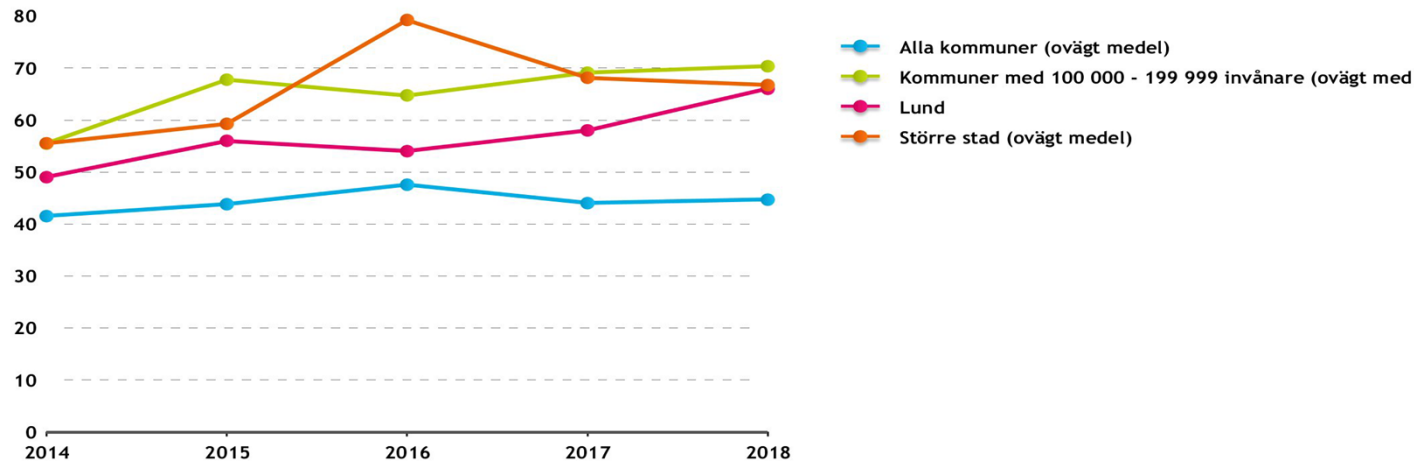
Nyckeltalsinformation

Väntetid i antal dagar från ansökningsdatum till erbjudet inflyttningsdatum till särskilt boende, medelvärde (U23401)

Detta är ett utvecklingsnyckeltal, se frågor och svar på kolada.se för mer information. Medelvärde, antal dagar från ansökningsdatum till erbjudet inflyttningsdatum avseende särskilt boende inom äldreomsorg. Med ansökningsdatum avses det datum då ansökan om plats på särskilt boende kommer in till kommunen, oavsett om ansökan görs skriftligt eller muntligt. Med erbjudet inflyttningsdatum avses det datum då den enskilde enligt kommunens erbjudande har möjlighet att flytta in på ett särskilt boende, oavsett om den enskilde sedan väljer att flytta in eller inte. Avser samtliga utredningar avseende plats på särskilt boende som avslutades i kommunen under första halvåret, och som avsåg personer som vid tidpunkten för ansökan var 65 år eller äldre. Ingår i Kommunens kvalitet i korthet (KKiK). Källa Egen undersökning i kommunen.

Kvalitetsnyckeltal - Utredningstid

Utredningstid i antal dagar från ansökan till beslut om LSS-insats (alla insatser), medelvärde:



	2014	2015	2016	2017	2018
Utredningstid i antal dagar från ansökan till beslut om LSS-insats (alla insatser), medelvärde					
Alla kommuner (ovägt medel)	42	44	48	44	45
Kommuner med 100 000 - 199 999 invånare (ovägt medel)	55	68	65	69	70
Lund	49	56	54	58	66
Större stad (ovägt medel)	56	59	79	68	67

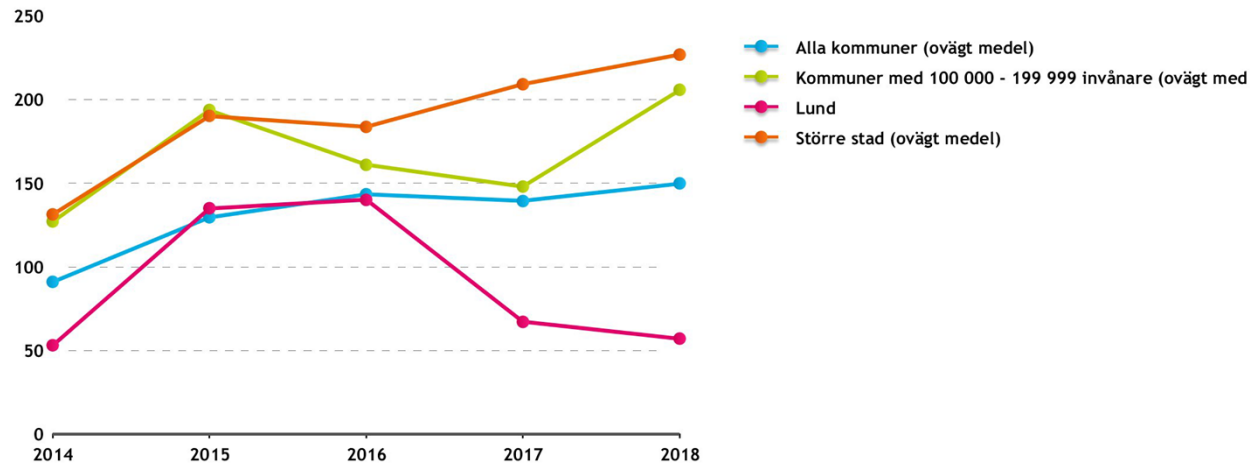
Nyckeltalsinformation

Utredningstid i antal dagar från ansökan till beslut om LSS-insats (alla insatser), medelvärde (U28414)

Detta är ett utvecklingsnyckeltal, se frågor och svar på kolada.se för mer information. Genomsnittligt antal dagar som gått mellan ansökan och beslut om LSS-insats, alla insatser. Avser alla beslut om LSS-insats under årets 6 första månader (minimum 4 beslut per insats) exklusive omprövningar och beslut om sjukvikarie inom personlig assistans. Inkluderar även beslut som leder till avslag. Källa: Egen undersökning i kommunen.

Kvalitetsnyckeltal – Verkställighetstid

Verkställighetstid i antal dagar från beslut till insats avseende boende enl. LSS § 9.9, medelvärde:



	2014	2015	2016	2017	2018
Väntetid i antal dagar från beslut till insats avseende boende enl. LSS § 9.9, medelvärde					
Alla kommuner (ovägt medel)	91	130	143	139	150
Kommuner med 100 000 - 199 999 invånare (ovägt medel)	127	194	161	148	206
Lund	53	135	140	67	57
Större stad (ovägt medel)	131	190	184	209	227

Nyckeltalsinformation

Väntetid i antal dagar från beslut till insats avseende boende enl. LSS § 9.9, medelvärde (U28418)

Detta är ett utvecklingsnyckeltal, se frågor och svar på kolada.se för mer information. Genomsnittligt antal dagar som gått mellan beslut och påbörjad insats (inflyttning) i boende enligt LSS. Avser alla påbörjade LSS-insatser avseende boende under årets 6 första månader (minimum 4 beslut), exklusive omprövningar. Källa: Egen undersökning i kommunen.

3. Volymnyckeltal – Verksamhet

Nr	Nyckeltal	Jun	Jul	Aug	Sept	Okt	Nov	Dec	Jan	Feb	Mars	April	Maj
	SoL -verksamhet	2018	2018	2018	2018	2018	2018	2018	2019	2019	2019	2019	2019
	Hemvård												
1	Hemtjänsttimmar som avser service- och omvårdnadsinsatser	82 142	81 145	80 236	78 808	80 514	80 003	78 928	79 992	81 510	81 571	80 777	80 176
2	Antal brukare med service- och omvårdnadsinsatser	1 623	1 593	1 593	1 589	1 597	1 591	1 588	1 628	1 627	1 627	1 639	1 625
3	Genomsnittlig hemtjänsttimme/brukare	50,61	50,94	50,37	49,60	50,42	50,28	49,70	49,14	50,10	50,14	49,28	49,34
4	Antal uppfyllda mål som genererat en premieersättning	207	81	202	245	317	246	201	140	267	269	257	306
	Särskilt boende												
5	Antal brukare som bor i särskilt boende i kommunen	740	731	735	738	745	736	731	724	710	721	722	730
6	Vårdbehov i genomsnitt i särskilda boenden	15,23	15,11	15,16	15,22	15,23	15,21	15,18	15,14	15,18	15,13	15,20	15,12
7	Antal brukare i externa särskilda boenden, köpta platser	6	7	7	7	7	7	7	6	5	5	5	5

Nr	Nyckeltal	Jun	Jul	Aug	Sep	Okt	Nov	Dec	Jan	Feb	Mars	April	Maj
	LSS- verksamhet	2018	2018	2018	2018	2018	2018	2018	2019	2019	2019	2019	2019
	Service- gruppboenden												
8	Antal brukare som bor i service-gruppboenden	312	313	311	313	313	314	325	321	322	322	323	320
9	Antal brukare i externa service-grupp boenden, köpta platser	16	18	19	19	20	20	20	20	19	19	18	18
10	Nivåbedömning i genomsnitt	59,63	59,95	59,65	59,76	59,70	59,86	59,84	60,05	59,97	59,99	59,98	60,36
	Daglig verksamhet												
11	Antal brukare i daglig verksamhet	400	398	401	404	403	405	396	402	401	404	405	405
12	Nivåbedömning i genomsnitt	44,86	44,90	44,99	44,93	45,33	45,22	44,04	45,86	46,06	46,16	45,92	46,02

Nr	Nyckeltal	Jun	Jul	Aug	Sep	Okt	Nov	Dec	Jan	Feb	Mars	April	Maj
	HSL-Hälso-och sjukvård	2018	2018	2018	2018	2018	2018	2018	2019	2019	2019	2019	2019
13	Antal hemsjukvårdsinsatser	76 588	79 925	77 475	71 420	77 238	74 182	81 288	83 437	75 659	81 303	80 879	83 679

4. Volymnyckeltal – Personal

	Maj 2018	Jun 2018	Juli 2018	Aug 2018	Sep 2018	Okt 2018	Nov 2018	Dec 2018	Jan 2019	Feb 2019	Mars 2019	April 2019
Nyckeltal - personal												
Tillsvidare anställd personal (antal)	2 680	2 691	2 661	2 665	2 670	2 660	2 660	2 641	2 632	2 643	2 561	2 603
Visstidsanställd personal (antal)	524	1 144	1 272	1 173	531	353	353	490	499	526	525	530
Anställd personal totalt (antal)	3 169	3 792	3 906	3 812	3 170	2 993	2 993	3 131	3 131	3 151	3 064	3 110
Sjukfrånvaro (%)	11,20	10,70	10,20	9,90	9,70	9,70	9,70	8,96	9,97	10,20	10,10	9,80

Uppgifterna för december 2018 och januari 2019 är preliminära.

Totalt antal anställd personal – differens beror på att det finns medarbetare som har tillfälliga dubbla anställningar.

Sjukfrånvaron som redovisas är ackumulerad från årets början, ej varje månad för sig.