



Vård- och omsorgsnämnden

## Indikatorer för styrning och uppföljning av verksamheten 2020

---

April

Utifrån kommunfullmäktiges uppdrag har vård- och omsorgsnämnden beslutat om indikatorer för styrning och uppföljning av verksamheten. Indikatorerna är ett verktyg för att följa förändringar och trender i verksamheten utifrån det så kallade basuppdraget. På sikt ska indikatorerna kunna följas kontinuerligt i kommunens IT-ledningsstöd. Förvaltningen arbetar med att ta fram och säkerställa underlaget och modellen för presentation är under uppbyggnad.

## **1. Kvalitetsnyckeltal - Brukarbedömning**

### **Kvalitetsuppföljning – individnivå**

Frågorna ställs i samband med löpande uppföljning av SoL/LSS beslut och besvaras enligt en 4 gradig skala. Resultatet redovisas månadsvis per fråga. Diagrammet i form av en trendkurva visar frekvensen för svaren Alltid och oftast samlat från samtliga verksamheter.

### **Uppföljning av genomförandeplaner**

Följs upp i samband med uppföljning av SoL/LSS beslut. Aktuella genomförandeplaner utifrån granskade akter redovisas utifrån olika perspektiv. Diagrammet i form av en trendkurva visar frekvensen för svaren Ja samlat från samtliga verksamheter. På fråga 9 har även svaret Delvis registrerats som ett positivt svar.

## **2. Kvalitetsnyckeltal - Verksamhet/Struktur**

### **Personalkontinuitet**

Mäts av verksamheternas kvalitetsutvecklare inom hemvården utifrån statistik i Phoniro Lock. Phoniro används som låsfunktion hos brukare med och för statistik då systemet loggar personalens besök (larmbesök ingår i mätningen). Mätningen genomförs varannan månad inom HRSS och Stöd och Aktivering. Inom HRSS genomförs det i oktober en mer omfattande mätning i enlighet med nationell statistik. Den nationella mätningen genomförs på ett större underlag och därför kan resultatet skilja sig något ifrån den månatliga mätningen. För brukare under 65 år sker ingen nationell uppföljning.

### **Väntetid, utredningstid och verkställighet**

Resultatet hämtas från nationell undersökning rapporterad i KOLADA. Rapporteringen sker årsvis.

SKL har gjort förändring för kommungruppsindelningar från 2017. Gruppen storstad bygger nu på antal invånare i den största tätorten i kommunen istället för som tidigare, invånarantalet i hela kommunen.

**Större stad** - kommuner med minst 50 000 invånare varav minst 40 000 invånare i den största tätorten.

Kommuner som ingår 2019:

Uppsala, Västerås, Örebro, Linköping, Helsingborg, Jönköping, Norrköping, Lund, Umeå, Gävle, Södertälje, Borås, Eskilstuna, Karlstad, Växjö, Halmstad, Sundsvall, Trollhättan, Luleå, Östersund, Borlänge

**Kommuner 100.000 - 199.000 invånare**

Kommuner som ingår 2019:

Borås, Eskilstuna, Gävle, Helsingborg, Huddinge, Jönköping, Linköping, Lund, Nacka, Norrköping, Umeå, Västerås, Örebro

**Ett ovägt medelvärde** beskriver genomsnittet för Sveriges kommuner/landsting – hur det ser ut i en genomsnittlig kommun/landsting. Det beräknas genom att vi summerar alla kommuners eller landstings värde och dividerar med 290 respektive 21. Om någon eller några kommuner/landsting saknar data för det aktuella nyckeltalet så divideras värdet med det antal som har värden. **Ett vägt medelvärde** beräknas annorlunda. Då väger varje kommun/landsting olika tungt beroende på att man har olika många invånare, brukare, patienter osv.

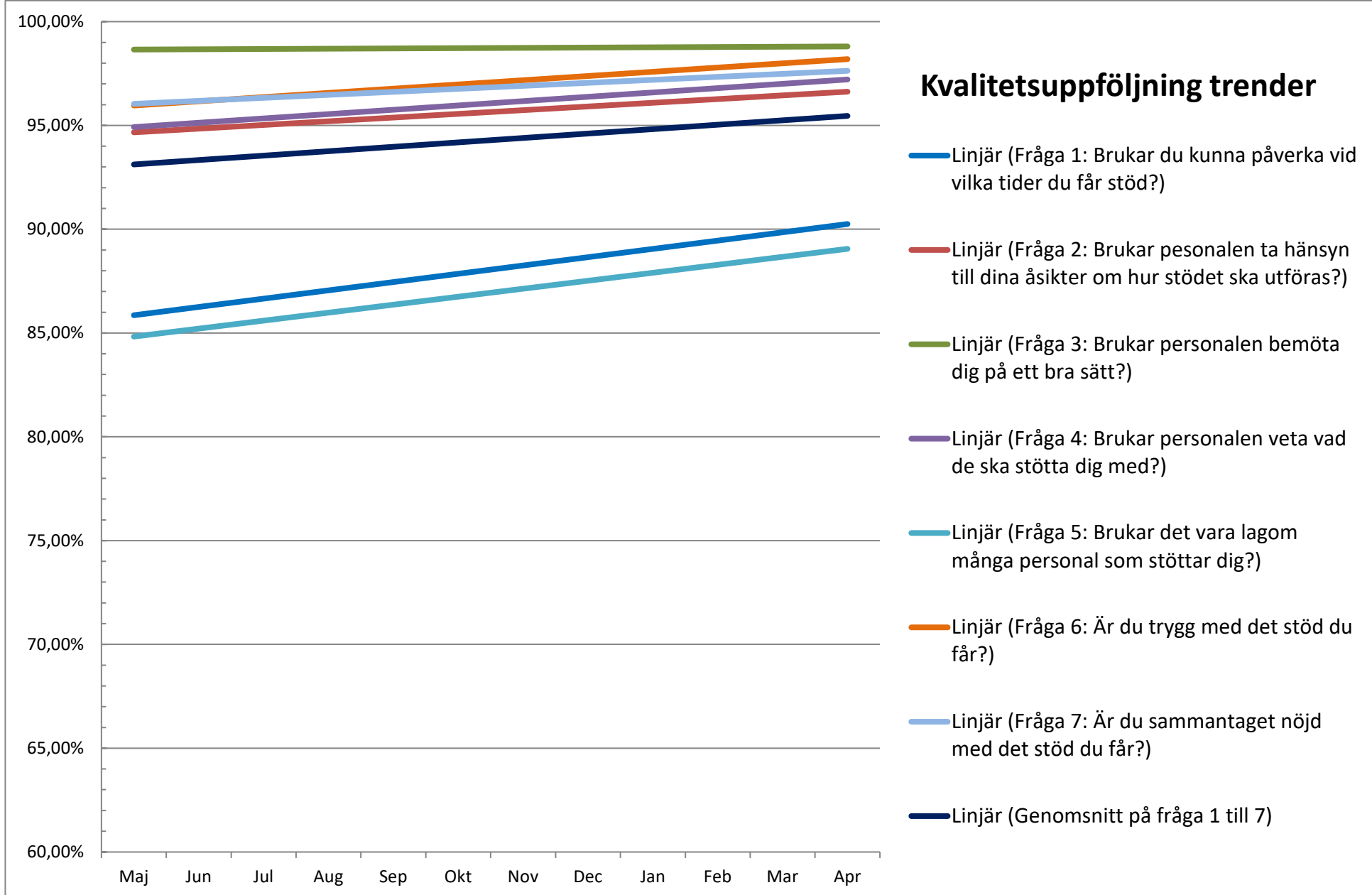
### 3. Volymnyckeltal – Verksamhet

Volymnyckeltalen avser uppgifter per den sista varje månad från verksamhetssystemet.

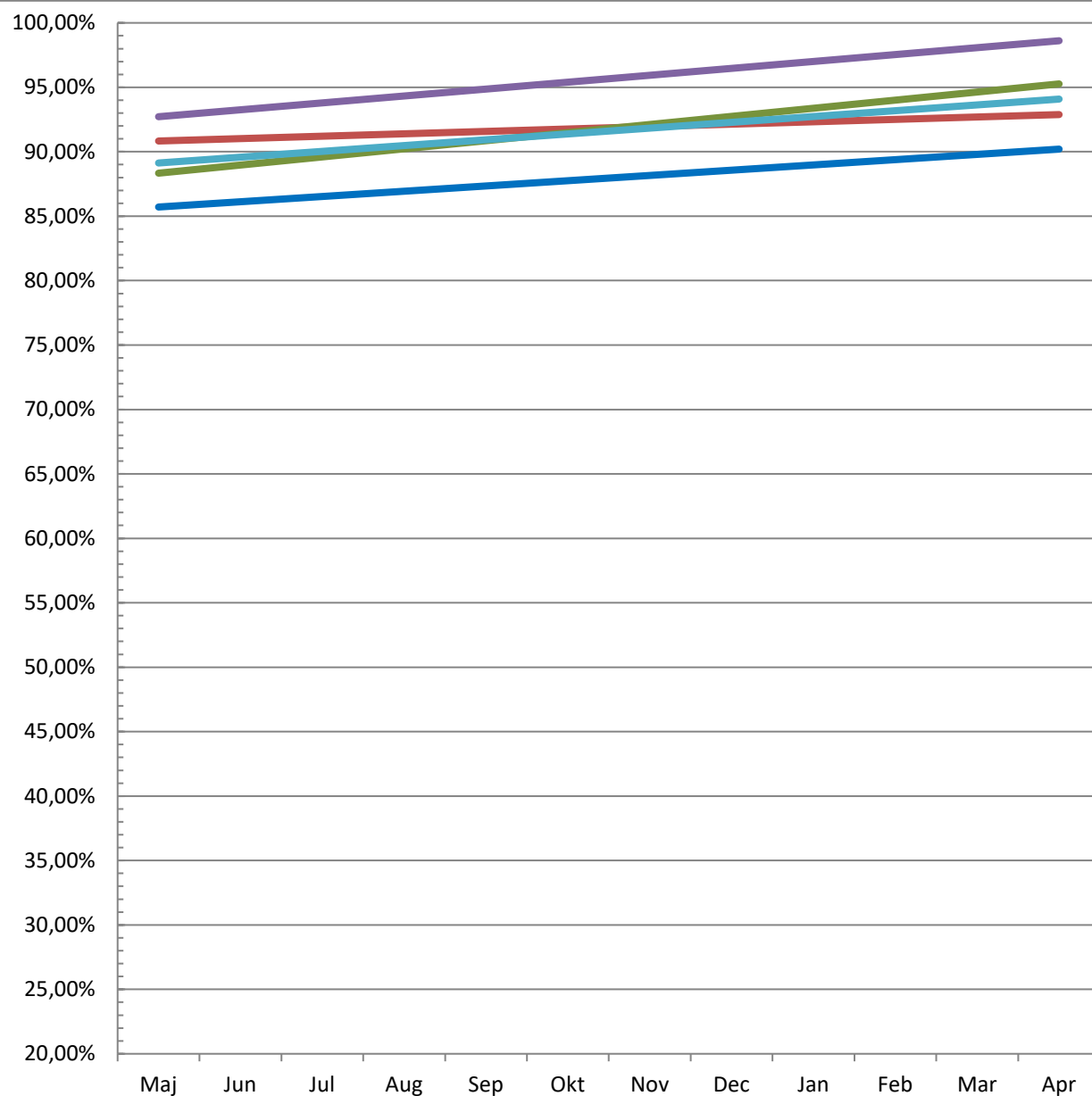
### 4. Volymnyckeltal – Personal

Volymnyckeltalen avser uppgifter hämtas från kommungemensamt lönesystem.

## 1. Kvalitetsnyckeltal – Brukarbedömning på individnivå



## Kvalitetsnyckeltal - Uppföljning av genomförandeplaner



### Genomförandeplan trender

- Linjär (Fråga 5: Är en genomförandeplan upprättad?)
- Linjär (Fråga 7: Är genomförandeplanen upprättad i samråd med den enskilde/legal företrädare?)
- Linjär (Fråga 8: Stämmer genomförandeplanen överens med aktuell beställning?)
- Linjär (Fråga 9: Återfinns målsättningar i genomförandeplanen?)
- Linjär (Genomsnitt på fråga 5 till 9)

## Kvalitetsnyckeltal - Uppföljning av individuella mål

	<b>Totalt 2018</b>	<b>Mars 2019</b>	<b>Oktober 2019</b>	<b>Totalt 2019</b>	<b>Mars 2020</b>
Individuella mål rapporterade i akt	98 %	97,5 %	98 %	98 %	99 %

Rapporteras halvårsvis utifrån aktgranskning som genomförs inom myndighetsfunktionen.

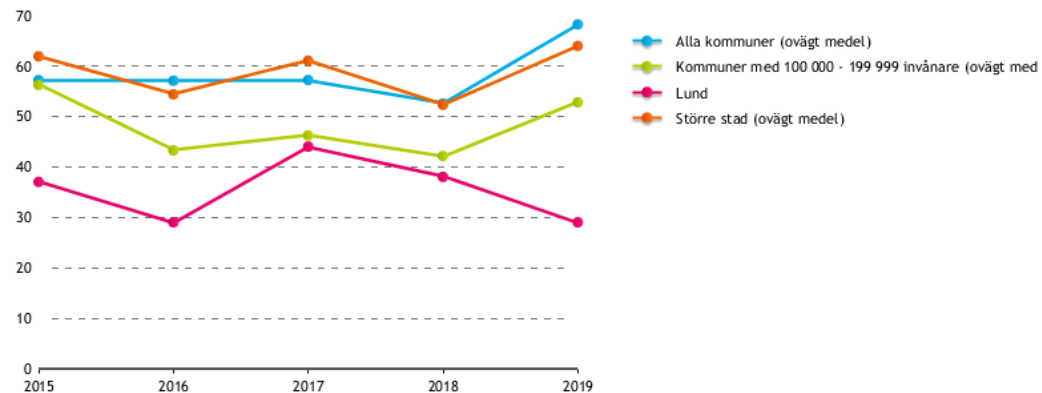
## 2. Kvalitetsnyckeltal - Verksamhet/Struktur

<b>Personalkontinuitet</b>	<b>Maj 2019</b>	<b>Juni 2019</b>	<b>Juli 2019</b>	<b>Aug 2019</b>	<b>Sep 2019</b>	<b>Okt 2019</b>	<b>Nov 2019</b>	<b>Dec 2019</b>	<b>Jan 2020</b>	<b>Feb 2020</b>	<b>Mars 2020</b>	<b>April 2020</b>
<b>Hemvård äldre</b>												
Antal personal en brukare möter under 14 dagar, medelvärde	14,5		15,2		14,1		13,4		13,1		13,1	
<b>Hemvård för personer med funktionsnedsättning</b>												
Antal personal en brukare möter under 14 dagar, medelvärde	15,00		14,00		16,00		14,00		15,00		15,00	

Mätning sker varannan månad. \*Oktobermätningen sker utifrån den nationella uppföljningen inom hemvård äldre och omfattar fler brukare.

## Kvalitetsnyckeltal – Väntetid

### Väntetid i antal dagar från ansökningsdatum till första erbjudet inflyttningsdatum till särskilt boende, medelvärde



	2015	2016	2017	2018	2019
<b>Väntetid i antal dagar från ansökningsdatum till första erbjudet inflyttningsdatum till särskilt boende, medelvärde</b>					
Alla kommuner (ovägt medel)	57	57	57	53	68
Kommuner med 100 000 - 199 999 invånare (ovägt medel)	56	43	46	42	53
<b>Lund</b>	<b>37</b>	<b>29</b>	<b>44</b>	<b>38</b>	<b>29</b>
Större stad (ovägt medel)	62	54	61	52	64

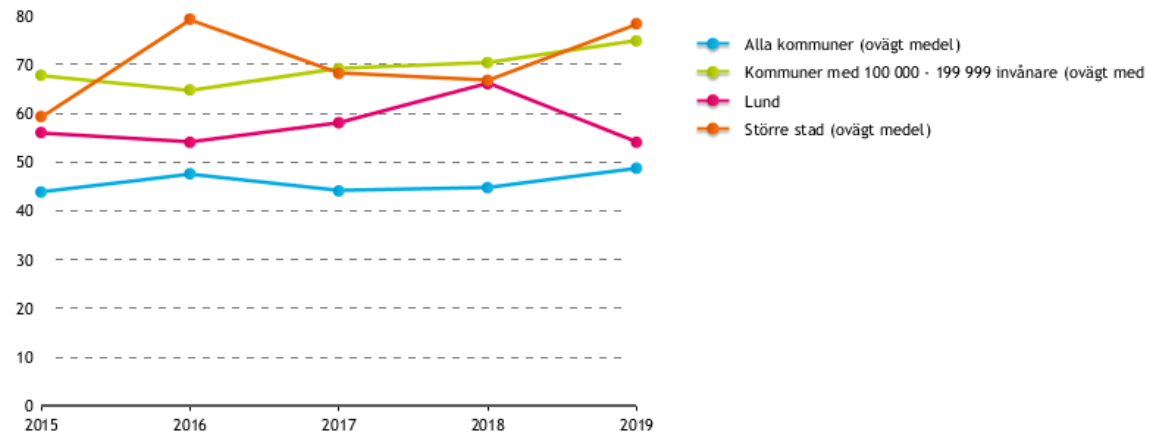
#### Nyckeltalsinformation

Väntetid i antal dagar från ansökningsdatum till erbjudet inflyttningsdatum till särskilt boende, medelvärde (U23401)

Detta är ett utvecklingsnyckeltal, se frågor och svar på kolada.se för mer information. Medelvärde, antal dagar från ansökningsdatum till erbjudet inflyttningsdatum avseende särskilt boende inom äldreomsorg. Med ansökningsdatum avses det datum då ansökan om plats på särskilt boende kommer in till kommunen, oavsett om ansökan görs skriftligt eller muntligt. Med erbjudet inflyttningsdatum avses det datum då den enskilde enligt kommunens erbjudande har möjlighet att flytta in på ett särskilt boende, oavsett om den enskilde sedan väljer att flytta in eller inte. Avser samtliga utredningar avseende plats på särskilt boende som avslutades i kommunen under första halvåret, och som avsåg personer som vid tidpunkten för ansökan var 65 år eller äldre. Ingår i Kommunens kvalitet i korthet (KKiK). Källa Egen undersökning i kommunen.

## Kvalitetsnyckeltal - Utredningstid

Utredningstid i antal dagar från ansökan till beslut om LSS-insats (alla insatser), medelvärde:



	2015	2016	2017	2018	2019	
<b>Utredningstid i antal dagar från ansökan till beslut om LSS-insats (alla insatser), medelvärde</b>	Alla kommuner (ovägt medel)	44	48	44	45	49
	Kommuner med 100 000 - 199 999 invånare (ovägt medel)	68	65	69	70	75
	<b>Lund</b>	<b>56</b>	<b>54</b>	<b>58</b>	<b>66</b>	<b>54</b>
	Större stad (ovägt medel)	59	79	68	67	78

### Nyckeltalsinformation

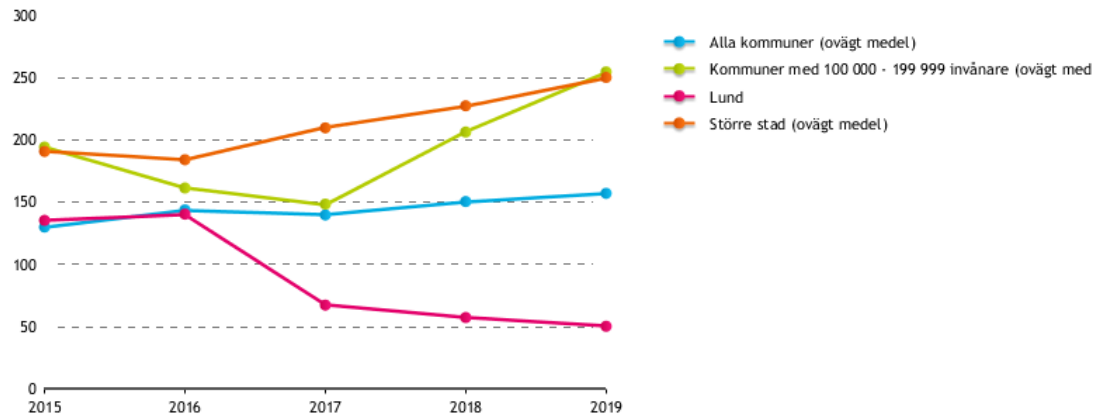
Utredningstid i antal dagar från ansökan till beslut om LSS-insats (alla insatser), medelvärde (U28414)

Detta är ett utvecklingsnyckeltal, se frågor och svar på kolada.se för mer information. Genomsnittligt antal dagar som gått mellan ansökan och beslut om LSS-insats, alla insatser. Avser alla beslut om LSS-insats under årets 6 första månader (minimum 4 beslut per insats) exklusive omprövningar och beslut om sjukvikarie inom personlig assistans. Inkluderar även beslut som leder till avslag. Källa: Egen undersökning i kommunen.



## Kvalitetsnyckeltal – Verkställighetstid

Väntetid i antal dagar från beslut till första erbjudna inflyttningsdatum avseende boende enl. LSS § 9.9, medelvärde:



	2015	2016	2017	2018	2019
Väntetid i antal dagar från beslut till första erbjudna inflyttningsdatum avseende boende enl. LSS § 9.9, medelvärde	130	143	139	150	157
Alla kommuner (ovägt medel)	194	161	148	206	254
Kommuner med 100 000 - 199 999 invånare (ovägt medel)	<b>135</b>	<b>140</b>	<b>67</b>	<b>57</b>	<b>50</b>
<b>Lund</b>	190	184	209	227	250
Större stad (ovägt medel)					

### Nyckeltalsinformation

Väntetid i antal dagar från beslut till första erbjudna inflyttningsdatum avseende boende enl. LSS § 9.9, medelvärde (U28418)

Detta är ett utvecklingsnyckeltal, se frågor och svar på kolada.se för mer information. Genomsnittligt antal dagar som gått mellan beslut och första erbjudna inflyttningsdatum i boende enligt LSS. Med första erbjudet inflyttningsdatum menas den dag då personen enligt kommunens erbjudande kan flytta in - vare sig personen tackar ja eller nej, alternativt väljer att flytta in eller inte. Avser alla påbörjade LSS-insatser avseende boende under årets 6 första månader (minimum 4 beslut), exklusive omprövningar. Källa: Egen undersökning i kommunen.



Nr	Nyckeltal	Maj	Jun	Jul	Aug	Sep	Okt	Nov	Dec	Jan	Feb	Mars	April
	<b>LSS- verksamhet</b>	<b>2019</b>	<b>2019</b>	<b>2019</b>	<b>2019</b>	<b>2019</b>	<b>2019</b>	<b>2019</b>	<b>2019</b>	<b>2020</b>	<b>2020</b>	<b>2020</b>	<b>2020</b>
	<b>Service- gruppboenden</b>												
8	Antal brukare som bor i service-gruppboenden	320	320	319	321	326	326	328	329	331	331	332	331
9	Antal brukare i externa service-grupp boenden, köpta platser	18	19	19	19	19	19	19	19	17	18	18	18
10	Nivåbedömning i genomsnitt	60,36	60,53	60,29	60,31	59,76	59,98	59,90	59,74	59,66	59,67	59,47	58,97
	<b>Daglig verksamhet</b>												
11	Antal brukare i daglig verksamhet	405	406	408	410	416	418	418	418	416	418	422	421
12	Nivåbedömning i genomsnitt	46,02	45,88	45,59	45,38	45,12	45,20	45,21	44,97	45,19	45,17	45,29	45,34

Nr	Nyckeltal	Maj	Jun	Jul	Aug	Sep	Okt	Nov	Dec	Jan	Feb	Mars	April
	<b>HSL-Hälso-och sjukvård</b>	<b>2019</b>	<b>2019</b>	<b>2019</b>	<b>2019</b>	<b>2019</b>	<b>2019</b>	<b>2019</b>	<b>2019</b>	<b>2020</b>	<b>2020</b>	<b>2020</b>	<b>2020</b>
13	Antal hemsjukvårdsinsatser	83 679	80 066	82 615	82 824	83 254	84 419	83 346	86 250	88 972	84 145	90 981	86 737

#### 4. Volymnycketal – Personal

Nyckeltal - personal	Feb 2019	Mars 2019	April 2019	Maj 2019	Juni 2019	Juli 2019	Aug 2019	Sep 2019	Okt 2019	Nov 2019	Dec 2019	Jan 2020
Tillsvidare anställd personal (antal)	2 643	2 561	2 603	2 590	2 616	2 562	2 573	2 580	2 580	2 600	2 596	2 635
Visstidsanställd personal (antal)	526	525	530	559	1 192	1 388	1 335	949	599	574	582	569
Anställd personal totalt (antal)	3 151	3 064	3 110	3 127	3 769	3 914	3 848	3 481	3 153	3 145	3 140	3 161
Sjukfrånvaro (%)	10,20	10,10	9,80	9,70	8,90	8,70	8,50	8,60	8,60	8,70	8,70	9,50

Totalt antal anställd personal – differens beror på att det finns medarbetare som har tillfälliga dubbla anställningar.  
Sjukfrånvaron som redovisas är ackumulerad från årets början, ej varje månad för sig.