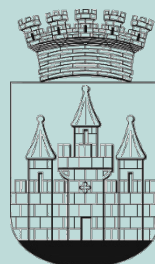


# Verksamhetsberättelse 2022

Stöd och aktivering för personer med  
funktionsnedsättning

Diarienummer

VOO 2023/0070



**LUNDS  
KOMMUN**

## Innehållsförteckning

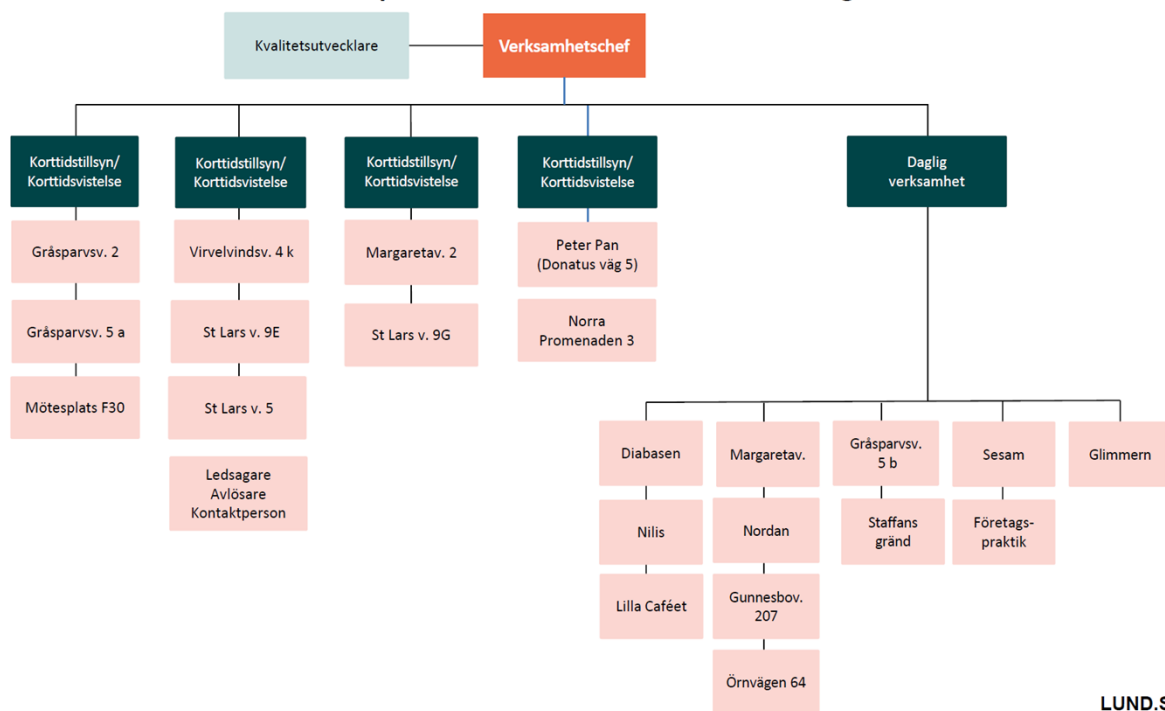
<b>Verksamhet.....</b>	<b>3</b>
Verksamhetens uppdrag och innehåll .....	3
Händelser av väsentlig betydelse.....	4
<b>Målstyrning.....</b>	<b>7</b>
Verksamhet som bidrar till fokusområden .....	7
Nämndens utvecklingsmål 2022 .....	7
Förvaltningsövergripande mål och indikatorer.....	18
<b>Kvalitetsstyrning .....</b>	<b>22</b>
Egenvård.....	22
Kontrollera att hjälpmedel kan hanteras och användas på ett säkert sätt.....	23
<b>Medarbetare .....</b>	<b>24</b>
Antal medarbetare/chef .....	24
Adekvat kunskap och kompetens .....	24
Personalomsättning .....	25
Sjukfrånvaro .....	25
Heltid som norm.....	26
<b>Ekonomi.....</b>	<b>27</b>
Periodens utfall och helårsprognos .....	27
Kommentar av periodens utfall .....	28
Kommentar av helårsprognos.....	28

# Verksamhet

## Verksamhetens uppdrag och innehåll



### Stöd- och aktivering för personer med funktionsnedsättning



LUND.SE

Verksamheten Stöd och aktivering för personer med funktionsnedsättning omfattar insatserna daglig verksamhet, korttidstillsyn, korttidsvistelse, avlösare, ledsagare och kontaktpersoner. Alla insatser verkställs efter beslut enligt LSS.

För de brukare som är över 13 år och tillhör LSS finns en mötesplats. För att delta i denna verksamhet krävs inga beslut.

Insatsen daglig verksamhet ska erbjuda den enskilde meningsfull sysselsättning, stimulans, utveckling och gemenskap efter önskemål. Verksamheten bedrivs i egna lokaler och som utflyttad arbetsplatsintegrerad verksamhet, individuellt eller i grupp. Utbudet av aktiviteter ska motsvara brukarnas behov och önskemål.

Insatsen korttidstillsyn erbjuds före och efter skolans slut, under lovdagar, studiedagar och längre lov. Korttidstillsynen ska erbjuda en avkopplande och aktiv fritid i trygg miljö. Den ska främja social gemenskap, ge fysisk och psykisk stimulans.

Insatsen korttidsvistelse syftar till att ge brukare miljöombyte och social interaktion. Insatsen kan också ge avlastning till förälder/vårdnadshavare. Korttidsvistelse innebär att barn, ungdomar och vuxna med olika funktionsvariationer tillfälligt under kortare eller längre tid vistas utanför det egna hemmet. Att bo på en korttidsvistelse kan vara ett steg till att bli mer självständig och som en förberedelse för vuxenlivet.

På mötesplats F30 kan man träffa vänner, spela musik, spela spel och köpa fika. På helgerna kan man även köpa en lättare lunch. Här finns även speldatorer, läsplattor och digitala spel.

Insatsen ledsagarservice är till för att underlätta för den enskilde att ha kontakt med andra och för att kunna delta i samhällslivet.

Insatsen avlösarservice är till för de föräldrar till barn med funktionsnedsättning som behöver avlösning för avkoppling eller för att utföra aktiviteter som barnet inte kan delta i.

Insatsen kontaktperson kan användas till att bryta isolering och att underlätta ett självständigt liv.

## **Händelser av väsentlig betydelse**

Under året beviljades extra medel för utbildning inom LSS. Dessa medel har används till största delen till utbildning för alla medarbetare i Lågaffektivt bemötande och till utbildningar inom AKK (alternativ och kompletterande kommunikation).

Under våren genomfördes en obligatorisk heldagsutbildning för teknikcoacher. Förmiddagen innehöll föreläsningar om bland annat digitaliseringsarbetet i Lunds kommun och eftermiddagen innehöll presentationer och praktiskt arbete med att redigera filmer och skapa QR-koder. Syftet var att stimulera arbetet mot målen att öka användning av film och QR-koder på enheterna.

Under hösten genomfördes en teknikcoachkonferens i Eslöv med fokus på välfärdsteknik och digitala verktyg. En uppskattad konferens där teknikcoacher från olika kommuner i Skåne delade med sig av erfarenheter och tips kring användning av olika digitala verktyg. Från verksamheten deltog representanter från Diabasen som föreläste om användning av QR-koder, projektledarna för Picture my life och unlkT som är en IT daglig verksamhet. De visade Wellbee som är en app för vardagsplanering.

## **Daglig verksamhet**

Ny enhet har startats upp på Gunnesbovägen. Det har tillsatts en ny enhetschefstjänst inom daglig verksamhet för att få ner antalet medarbetare och denna tjänst kommer också att till viss del användas som resursenhetschef.

Diabasens dagliga verksamhet har blivit filmade från SVT för sitt deltagande av kyrkospelet i Lunds domkyrka. På Gråsparvens dagliga verksamhet hade man temaveckor med inriktning "*olikheter, mångfald och sexuell hälsa*". Radio Malmö hus sände live och några deltagare intervjuades. Temaveckorna avslutades med ett PRIDE-tåg. Temaveckorna var mycket uppskattade av deltagarna. Verksamheten deltog även i Projektet SKAPA - kultur för hälsa. Genom musiken, drama, teater, rörelse och dans så skulle det främja hälsa och välbefinnande för både våra deltagare och personal. I tävlingen "Minska Avfallsberget", en tävling i kommunen som gick ut på att minska mängden avfall och öka källsorteringen deltog Gråsparven och kom på en hedrande tredje plats. Under hösten medverkade enheten i en extern miljörevision, ett fysiskt besök för att se hur vi arbetade med hållbarhet. Revisorn noterade bland annat: Ett mycket starkt och tydligt engagemang noteras och flera bra miljöförbättringar har genomförts. Exempel på miljöåtgärder: Fordon ersatt av "Side by side" elcykel, mycket bra initiativ. Ta och Ge hylla för anställda, böcker kan bytas etc. Återbruk av möbler via kommunens "Plocket", återvinning av textil, plaståtervinning, sopsortering är andra bra exempel på miljöförbättrande åtgärder. Mycket hög kompetens bedömdes finnas hos de anställda.

En utflyttad grupp från Sesams dagliga verksamhet har inlett ett större samarbete med Erikshjälpen på Öresundsvägen. Sesam har ett eget kontor och deltagare kan efter önskemål och intresse utföra diverse olika uppgifter såsom service i köket men även sorteringsarbete på lager eller arbete i butiken, möta kunder och hjälpa till med upphängningar och dylikt. Tanken är att Erikshjälpen ska vara ett steg mellan daglig verksamhet och företagspraktik.

### **Korttidstillsyn och korttidsvistelse**

Under augusti-21 tom september 22 året, har korttidsvistelse hanterat 4370 dygn (inkluderat extra dygn och läger) vilket är en ökning med 125 dygn från 2021 då det hanterades 4245 dygn. Detta är en volymökning som motsvarar 2,9 %.

Korttidstillsynen har minskat (-7%) mot 2021 från 73 beslut till 68.

I maj inkom ett akut ärende med beslut om barnboende. Då det saknas barnboende i kommunen löstes detta genom en oegentlig korttidsvistelse i tillfällig, ej anpassad lokal under perioden juni- augusti. Beslutet avsåg heldygnsvistelse och påverkade arbetsmiljön påtagligt övergripande inom hela korttidstillsyn/vistelse. En specialgrupp av medarbetare handplockades från korttidstillsyn/korttidsvistelse och daglig verksamhet. Boende LSS bidrog med en medarbetare. Drygt ett tiotal medarbetare flyttade en eller flera veckor av sin semester till hösten.

På grund av akutärendet blev aktuella vistelsebesluts verkställighet framskjutna, varav 5 avslutades utan verkställighet. Att verkställa en ny enhet med 12 personal med 3 veckors varsel påverkade alla enheterna. Den planering som var gjord fick göras om med nya förutsättningar. Sommarvikarierna blev mer ensamma än planerat och personalkontinuitet påverkades negativt. Följden blev ökad mängd utmanande beteende hos ungdomarna. För att verksamheten skulle fungera bättre för ungdomarna fick ordinarie medarbetare gå in och ta extra arbetspass.

IT-tillsynsverksamhet på Virvelvindsgatan 4K har startat upp. Denna enhet ger möjlighet för ungdomar att delta i anpassade aktiviteter i IT-miljö. Nya datorer har installerats, och nätverksanpassningar gjorts så att de blir ändamålsenliga för IT-tillsynens verksamhet.

Robotisering sker numera för planeringsverktyg av bemanning och beläggning. Genom överläsning från Multiaccess i HR systemet till excel där planeringsverktyget finns. Detta har medfört en effektivisering av personalsamordnarnas arbetsuppgifter.

### **Ledsagare, avlösare och kontaktperson**

Efterfrågan av insatserna ledsagare, avlösare och kontaktperson har förändrats under året. Just nu verkställs 318 insatser fördelat enligt följande:

*Ledsagare* – utförd tid 211101-221031: 16 033 h, minskning med -346 h jämfört med samma period året före. 102 verkställda beslut i november 2022, minskning - 2 verkställda insatser jämfört med samma period året före.

*Avlösare* - utförd tid 211101-221031: 8 438 h, minskning med - 862 h jämfört med samma period året före. 79 verkställda beslut i november 2022, ökning + 5 verkställda insatser jämfört med året före. Minskningen i timmar beror på att ett ärende avslutade i slutet av 2021 som var väldigt omfattande med ca 70h/månaden.

*Kontaktperson LSS* - 137 pågående insatser i november 2022, vilket innebär en minskning med - 13 verkställda insatser jämför med utgången av 2021

Digitala utbildningsinsatser kring lågaffektivt bemötande har genomförts riktade till ledsagare och kontaktpersoner lågaffektivt bemötande. Utbildningsprogrammet Mot mig - Möt mig, har inskaffats i syfte att kunna erbjuda löpande fortbildning för kontaktpersoner.

### ***Verksamhetens anpassningar med anledning av corona och utfallet av dessa***

Under årets första månader konstaterades ett större antal smittade brukare och medarbetare. Det gjordes då anpassningar för att kunna bemöta detta. Det fanns också flertalet brukare som valde att stanna hemma. Det var i stort sett ingen som var smittad under våren och sommaren och man återgick då till ordinarie verksamhet. I december ökade smittan igen bland brukare och medarbetare och tyvärr förväntas spridningen av Covid öka den närmsta tiden. Åter igen har man behövt anpassa verksamheten för att minska smittspridning.

## Målstyrning

### Verksamhet som bidrar till fokusområden

Kommunfullmäktige beslutar om fokusområden som sedan alla nämnder och styrelser ska förhålla sig till. "Fokuset" syftar till att få till stånd en förflyttning, förbättring eller förändring och en särskild kraftsamling behövs och implementeras via den övergripande ekonomi- och verksamhetsplanen.

Lunds kommuns fokusområden 2021-2023:

- Lundaborna i fokus
- Smartare Lund
- Organisationen Lund
- Ekonomi

För vård- och omsorgsnämndens utvecklingsmål finns fokusområdet angivet direkt under målet i tabellerna nedan.

### Nämndens utvecklingsmål 2022

Nämnden har beslutat om egna utvecklingsmål och indikatorer som ska mäta om målen uppnås. Under målformuleringen i tabellerna framgår vilket av kommunfullmäktiges fokusområde som utvecklingsmålet syftar att bidra till.

#### ***Fokusområdet Lundaborna i fokus***

Utveckla det förebyggande och rehabiliterande arbetet

Nämndens utvecklingsmål	Indikatorer	Mål 2022
Det förebyggande och rehabiliterande/habiliterande arbetet ska utvecklas med inriktning mot ökad självständighet och fördröja behovet av vård- och omsorgsinsatser. Lundaborna i fokus	Genomförandeplaner i nya ärenden ska innehålla ett rehabiliterande/habiliterande perspektiv.	80%
	Medarbetare ska få utbildning/fortbildning i det rehabiliterande/habiliterande arbetssättet.	50%

#### *Övergripande aktiviteter och insatser*

Förebyggande insatser och rehabilitering/habilitering är några av de strategiska utvecklingsområden som är viktiga för att säkra en god kvalitet och höja effektiviteten i den framtida vården och omsorgen.

#### **Aktiviteter och insatser**

##### Förebyggande insatser

- Arbetsmetoder enligt de nationella kvalitetsregistren Senior Alert och BPSD ska fortsätta att implementeras och användas i det förebyggande arbetet i verksamheterna.

##### Rehabilitering/Habilitering

- Det rehabiliterande/habiliterande arbetssättet ska utvecklas inom äldreomsorgen, hälso- och sjukvårdsområdet och LSS området.

- Utbildningar i det rehabiliterande/habiliterande arbetssättet ska planeras och genomföras för alla berörda medarbetare.

#### Verksamhetens aktiviteter kopplade till utvecklingsmålet

Aktiviteter	Startdatum	Slutdatum	Kommentar
Att prova något nytt eller fördjupa ett arbetssätt/metod som syftar till ökad självständighet för brukaren. Ansvarig: enhetschef	2022-01-13	2022-12-31	
<b>Helår 2022</b>			
I den öppna förebyggande verksamheten ska arbetet inriktas mot att främja hälsa som omfattar ökad fysisk aktivitet och psykisk hälsa.	2022-01-01	2022-12-31	Denna aktivitet riktar sig mot F30.  (Karin Thulin)
Hälften av enheterna har testat att använda filmning som pedagogiskt verktyg. Ansvariga: enhetschef och teknikcoach	2022-01-17	2022-12-31	

#### Samlad kommentar

#### Kvalitetsenhetens granskning

Kvalitetsenheten har gjort en granskning av habiliterande perspektiv i genomförandeplanerna och det sammantagna resultatet i habiliterande i genomförandeplanerna inom verksamhetsområdet var 91 %. Lägst resultat med 70 % med habiliterande perspektiv var det inom livsområdet personlig vård. Tre av de granskade livsområdena hade 100 % habiliterande perspektiv: lärande, tillämpa kunskap, kommunikation och mellanmännsliga interaktioner och relationer.

Generellt finns väldigt tydligt beskrivning av habiliterande perspektiv i samtliga granskade genomförandeplaner. Det är genomgående tydligt beskrivet hur personalen ska stötta för att brukaren ska kunna utföra så mycket som möjligt själv och kunna vara delaktig i samhället efter bästa förmåga.

#### Daglig verksamhet

Det sammantagna resultatet av habiliterande perspektiv i genomförandeplanerna är 93 %. Lägst resultat med 80% habiliterande perspektiv var det inom livsområdet personlig vård. Tre av de granskade livsområdena hade 100% habiliterande perspektiv : lärande och att tillämpa kunskap, kommunikation och mellanmännsliga interaktioner och relationer.

Flera av genomförandeplanerna är skriva av arbetsterapeuter vilket bedöms kunna bidra till ett tydligt habiliterande perspektiv.

#### Korttidsvistelse

Det sammantagna resultatet är 88 % inom korttidsvistelse. Lägst resultat med 60 % habiliterande perspektiv var det inom livsområdet personlig vård (sköta sin hälsa, se till sin säkerhet). Två av de granskade livsområdena hade 100 % habiliterande perspektiv: lärande och att tillämpa kunskap och mellanmännsliga interaktioner och relationer.

#### Verksamhetens arbetssätt och aktiviteter

Daglig verksamhet genomsyras av ett habiliterande synsätt. Genom att arbeta med brukarnas intressen skapas aktiviteter som har ett habiliterande syfte t ex om brukaren är intresserad av musik erbjuds "musik och rörelser" för att även träna brukarens



fysiska förmåga. När man jobbar i köket får man träna språk och matematik. Även olika tidshjälpmiddel ökar brukarna självständighet. En av de viktigaste metoderna för att öka brukarnas självständighet är tydliggörande pedagogik, då brukares egen kontroll ökar och därmed också självständighet. Företagspraktik använder rePULSE med de deltagare där det känns motiverat. Syftet med rePULSE är att med hjälp av en strukturerad individuell samtalskontakt ge stöd och verktyg att hantera bristande impuls kontroll, alternativt alltför hög grad av kontroll, och utveckla sociala färdigheter och på så vis öka självständigheten.

Inom korttidstillsyn/vistelse har flera medarbetare fått utbildning inom TAKK, PERMA, Barnrättsperspektivet samt Lågaffektivt bemötande som gör att personalen är bättre rustade för att kunna arbeta för att brukaren ska ha en hanterbar och begriplig situation. Detta skapar förutsättningar till individuell utveckling Självbestämmande och egeninflytande; Genom brukarens delaktighet i samband med genomförandeplaner, och planering av aktiviteter på loven har brukarens egeninflytande ökat.

Välfärdsteknik används för att motivera brukare till fysisk aktivitet, exempelvis Omnivista som är en projektor där brukaren med hjälp av fysisk rörelse kan få bilden att röra sig. Flera medarbetare har fått utbildning i Marte Meo, en pedagogisk samspelsmetod med filmning som syftar till att öka samspelet och kommunikationen mellan brukare och personal. Metoden tydliggör i vilka situationer som brukaren kan vara självständig och i vilka stöd behövs.

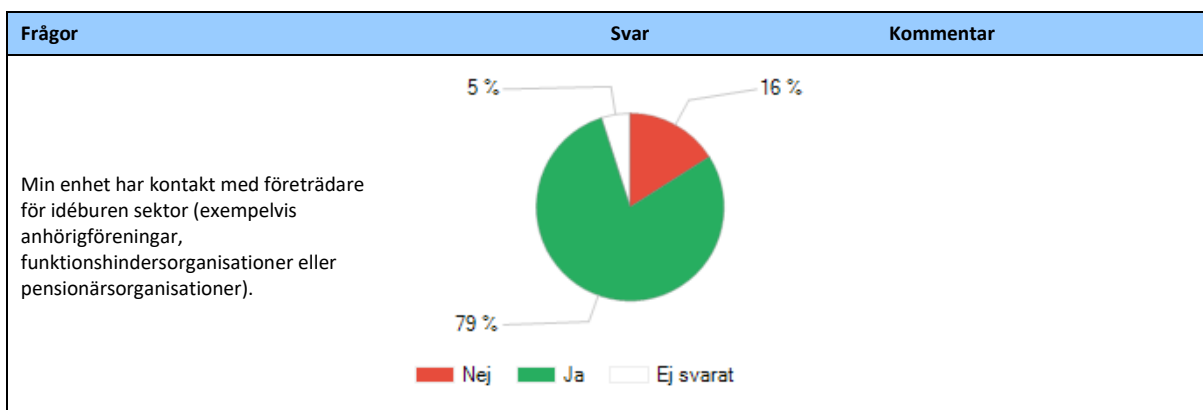
På möteplats F30 har man fokus på att erbjuda bra aktiviteter som ökar deltagarnas självständighet och hälsa genom promenader, kognitiv stimulans och bra mat. Att vara aktiv i det dagliga livet och umgås med vänner betyder mycket för hälsan.

Gällande målet med filmning så anger sju av nio chefer att målet är genomfört på deras enheter. Målet är alltså uppfyllt. Vid utbildningsdagen för teknikcoacher höll brukarteknikcoach från unIkT en presentation om hur man använder två olika filmredigeringsprogram. Föreläsningen följdes av en praktisk övning där teknikcoacherna fick göra egna filmer om dagen. Teknikcoacher från Diabasen, Glimmern och Gråsparven har delat med sig av exempel på vilket sätt film har använts. Film har på dessa enheter använts som pedagogiskt verktyg vid exempelvis Marte Meo, som utgångspunkt för samarbete mellan daglig verksamhet och boende, som visuella aktivitets- och arbetsbeskrivningar, för att öka brukares delaktighet vid individuppföljning samt som en del i utbudet av meningsfulla aktiviteter. Digitala berättelser, vloggar, göra film, filmad adventskalender, berättelse om min arbetsplats är några aktiviteter som nämns.

### Samarbetet med civilsamhället ska utvecklas

Nämndens utvecklingsmål	Indikatorer	Mål 2022
Samarbetet med civilsamhället ska utvecklas.	Antal aktiviteter som sker i samverkan med enskilda besökare, föreningar och organisationer ska öka med 100 procent.	100 %
Lundaborna i fokus	Antal frivilliga som medverkar i aktiviteter i våra verksamheter ska öka med 100 procent	100 %

## Enkät - social hållbarhet



### Samarbetet med civilsamhället ska utvecklas (nämndens utvecklingsmål).

Fråga/typ	Svar
Ange antal aktiviteter inom enheten som skett i samverkan med enskilda besökare, föreningar och organisationer under året.	311
Ange antal frivilliga som medverkat i aktiviteter inom enheten/verksamheten under året.	165

### Övergripande aktiviteter och insatser

Genom en ökad samverkan med civilsamhället (föreningar, organisationer och trossamfund) ska det skapas arenor som möjliggör engagemang från enskilda som kan leda till kvalitets- och hälsovinster som gör skillnad för alla Lundabor inom nämndens ansvarsområde. Samarbetet mellan nämndens verksamheter och civilsamhället innebär möjlighet att utbyta kunskaper och erfarenheter för att möta gemensamma utmaningar.

### Aktiviteter och insatser

- Olika samarbetsformer med civilsamhället ska stimuleras och utvecklas med fokus på hälsa och att motverka ensamhet och isolering.

### Verksamhetens aktiviteter kopplade till utvecklingsmålet

Aktiviteter	Startdatum	Slutdatum	Kommentar
Att beställa minst en aktivitet via Frivilligkraftappen. Ansvarig: enhetschef	2022-01-17	2022-12-31	

### Samlad kommentar

#### Frivilligappen

Kunskap och kännedom om Frivilligappen har spridits genom presentation i ledningsgruppen och sedan på Dialogforum 2022 i syfte att fler brukare som kan ha glädje av den ska få information och, vid behov, stöd i att använda den. Endast en enhetschef av nio anger att de har beställt en aktivitet via Frivilligappen, ytterligare två har beställt men inte fått något svar. Av de övriga anger två att det var tekniska problem med appen när de skulle beställa. Målet är alltså inte uppfyllt men som konstateras nedan så sker det en stor samverkan med civilsamhället på andra sätt inom verksamheterna.

## Samverkan med civilsamhället

Inom daglig verksamhet är en god samverkan med civilsamhället en förutsättning för att erbjuda ett brett utbud av meningsfulla aktiviteter. Exempel på samverkansaktörer är Erikshjälpen, Lunds civila ryttarförening, Bibliotek, Friluftsförbundet på Otto Pers gård, 4H-gården på Gunnesbo, Svenska kyrkan och Skrylle friluftsområde. Dessa samarbeten genererar en mängd olika typer av aktiviteter på olika nivåer av utmaning. Att kvalitetsgranska produkter inför försäljning såsom kontrollera begagnade pussel, djurskötsel och köra bokleveranser för bibliotek är några exempel. Flera brukare har praktikplatser på företag, föreningar och i offentlig verksamhet.

Diabasen har deltagit i Domkyrkospelen och i samband med det haft besök av SVT för förhandsvisning av föreställningen som sändes på SVT. Glimmern har även samverkat med Nationellt kunskapscenter för dövblinda, NKADB, där Glimmerns arbetsterapeut ingår i en grupp kring IKT, Informations - och kommunikationsteknik för personer med medfödd dövblindhet. I butik Titta in, på Lilla caféet och Gläntan tar brukare emot allmänheten i försäljning av produkter, lunch, fika och bakverk.

Samverkan med civilsamhället sker också genom att ta del av det offentliga rummet, att vistas i den omgivande staden och naturen, åka allmänna kommunikationer, göra utflykter, besöka affärer, restauranger och caféer. Men även stöd i att ta del av det digitala samhället utifrån intresse och behov.

Mötesplats F30 arbetar med att stärka den enskildes möjligheter att ha kontakt med olika föreningar. Kontakt och besök från studieförbund har skett under hösten. På mötesplatsen kan man få tips om vad som händer i staden och vilka aktiviteter som försiggår. Man har även kontakt med andra verksamheter i kommunen såsom bibliotek och räddningstjänsten. Ett mycket uppskattat besök av brandkåren gjordes i november.

Inom tillsyn och vistelse har man bland annat samverkat med föreningen SHEDO som verkar för att sprida kunskap och stötta drabbade av ätstörningar och självskadebeteende, Lov i Lund, biblioteket, fritidsförbundet, räddningstjänsten och RFSU. Man har också besökt djurparker, sport- och aktivitetshallar.

## Fokusområdet Smartare Lund

De digitala insatser som erbjuds ska bibehålla eller öka brukarens upplevda trygghet och självständighet

Nämndens utvecklingsmål	Indikatorer	Mål 2022
De digitala insatser som erbjuds ska bibehålla eller öka brukarens upplevda trygghet och självständighet.	Antalet insatser som genomförs digitalt ska öka med 100 procent.	338
	Brukare med en digital insats upplever att insatsen bibehåller eller ökar tryggheten.	80 %
Smartare Lund	Brukare med en digital insats upplever att insatsen bibehåller eller ökar självständigheten.	80 %

## Övergripande aktiviteter och insatser

Lund finns ett stort fokus på innovation och skapande och prioriteringsområdet välfärdsteknik är strategiskt viktigt för att säkra utvecklingen av god kvalitet och höja effektiviteten i den framtida vården och omsorgen. Kvalitet och mervärde utifrån ett brukar- och medborgarperspektiv ska stå i fokus och ökad frihet, trygghet, självständighet och delaktighet prioriteras.

### Aktiviteter och insatser

- Utvecklingsarbetet i enlighet med Digital roadmap och Handlingsplan för digitalisering ska fullföljas.
- Insatser som kan erbjudas som digital insats enligt IBIC ska genomlysas.

### Verksamhetens aktiviteter kopplade till utvecklingsmålet

Aktiviteter	Startdatum	Slutdatum	Kommentar
Hälften av enheterna har provat att använda QR-koder i sin verksamhet. Ansvariga: enhetschef och teknikcoach.	2022-01-19	2022-12-31	
Fortsätta att utveckla arbetet med planeringstavlor på enheten. Ansvarig: enhetschef och teknikcoach	2022-01-19	2022-12-31	

### Samlad kommentar

#### QR-koder

Under året har digiutvecklare från Stöd och Aktivering, Boende LSS och Särskilt Boende för äldre anordnat aktiviteter för teknikcoacher i syfte att öka användningen av QR-koder. En workshop anordnades tillsammans med pedagogiska samordnare, arbetsterapeuter och en specialpedagog där förslag togs fram till användningsområden för QR-koder. Aktivitetsbok för Ipad, QR-koder för uppläst information, QR-koder för arbetsanvisningar för både brukare och personal är några av de områden som identifierades. Digiutvecklarna anordnade också en utbildningsdag för teknikcoacher där de fick lära sig att göra egna QR-koder i appen Cloud-QR.

På Diabasen daglig verksamhet har man länge arbetat med QR-koder. Denna kompetens har spridits både internt och externt genom att arbetsterapeut och stödpedagog hållit föreläsningar under workshop, utbildningsdag och teknikcoachkonferens.

16 enheter uppger att de arbetar med QR-koder vilket med råge uppfyller målet. Både teknikcoacher och enhetschefer har framfört att det har varit ett bra mål som har lett till fler användbara lösningar inom verksamheterna.

#### Planeringsverktyg

Någon tjänst för planeringsverktyg som fungerar för verksamhetsområdet har inte hittats. Ett par enheter har hittat på egna system för att kunna använda sin smartboard för planering. De flesta använder sin smartboard framför allt för aktiviteter. På Glimmern används den vid personalmöten, digitala möten, utbildningar och aktiviteter. Den har till exempel använts av teckenkören för gemensam sång digitalt med Malmö teckenkör och för aktiviteter genom digitala träffpunkten.

## Hållbarhet

### *Ekologisk hållbarhet*

LundaEko, som antogs av kommunfullmäktige i juni 2021, syftar till att skapa ett resurseffektivt samhälle där ekosystemen och dess funktioner långsiktigt bibehålls och planetens gränser inte överskrids.

Förvaltningens inriktning för ekologisk hållbarhet 2022 är:

- Livsmedel ska ha minsta möjliga negativa klimat- och miljöpåverkan. Mängden matsvinn ska årligen minska.
- I syfte att minska mängden verksamhetsavfall ska förvaltningen utreda möjligheterna att återvinna textil. Möjligheterna att minska avfallet från inkontinenshjälpmedel ska också utredas.
- Utsläppen av växthusgaser från transportsektorn ska minska, bland annat genom att vi använder fordon effektivt.

### **Övergripande aktiviteter och insatser**

- Fortsätta det pågående arbetet med minskat matsvinn
- Fortsatt arbete med effektivisering av fordonsanvändning

### *Samlad kommentar*

#### **Miljöombud**

Många enheter lyfter miljöombudens roll i verksamheterna. Miljöombuden arbetar aktivt med att föra upp miljöfrågor på agendan i syfte att hålla hållbarhetsarbetet levande. Miljöombuden får kompetensutveckling via utbildning och inspirationsdagar. De kan förmedla kunskap och belysa området med exempelvis en stående punkt på APT möten.

#### **Transport**

På många enheter anges promenader, cykel och kollektivtrafik användas i stor utsträckning vid transport. Enheter som tidigare hade egna bilar anger att genom bilpool kan bilfärder anpassas till det minst belastande färd sättet. Ett par enheter har köpt in elcyklar och anger att de och kollektivtrafik används i första hand. När transporter med fordon krävs leasas fordon från Mobilitetsservice per resa. Storlek och funktion kan då anpassas det aktuella behovet. På Lilla Caféet, som levererar fika till enheter inom kommunala verksamheter, genomför kortare leveranser till fots med en dragkärra. Också side-by side cyklar anges som ett väl använt transportmedel. Fler verksamheter delar på färre fordon.

#### **Textil**

Dagliga verksamhet har gemensamt köpt in en textilvårdsmaskin. Detta har gjort att man kunnat fräscha upp möbler och då ökat möblernas livslängd. Ett par chefer anger att vid nyanskaffning av möbler undersöks alltid möjligheten till begagnade alternativ genom exempelvis Pocket eller genom återbruk av kontorsmöbler. De flesta enheter anger att de har en försumbar mängd textilavfall. Trasiga textilier återanvänds som aktivitetsmaterial, återskapas i nya former eller används som putstraror. En enhet arbetar med tyg vilket uppskattningsvis blir några kilo att hämta en eller två gånger om året. Tygklipp och vävgarnsrester är i huvudsak av bomull och lin. Inga stora bitar som kläder, lakan eller gardiner slängs.

## Mathantering

Allt avfall källsorteras för återvinning. Några enheter har börjat handla på Mathem.se under hösten för att minska matsvinnet. Tidigare har de behövt köpa in stora förpackningar vilket lett till att mat blivit gammal och fått slängas. Många enheter poängterar att de i första hand handlar ekologiskt och att man genom inköp via Raindance förhåller sig till kommunens policy för ekologisk hållbarhet. Gråsparven vägrade matavfall under en vecka i somras varvid de konstaterade att det gick att minska på ris, pasta, bulgur och sallad vid matleveranserna. Detta medförde att matsvinnet minskade markant. Även Margaretavägen DV har identifierat att sallad ofta slängs och i dialog med skolköket minskat mängden sallad i matleveranserna. Utmaningar som nämns i arbetet med att minska matsvinnet är strikta hygienrutiner och inkörningsproblem med ny matleverantör.

### *Social hållbarhet*

Förvaltningens arbete med programmet för social hållbarhet 2022 kommer att rikta in sig på att främja hälsosamma levnadsvanor genom hela livet. Satsningarna kommer att omfatta fysiska aktiviteter, en hälsosam livsstil och ökad psykisk hälsa. Särskilt fokus ska läggas på äldre med risk för undernäring, motivera till god kosthållning och öka intresset för fysisk aktivitet inom LSS-verksamheten samt proaktiva stödinsatser till riskgrupper.

### *Verksamhetens aktiviteter kopplade till social hållbarhet*

Aktiviteter	Startdatum	Slutdatum	Kommentar
Genomföra 2x45 under året med tema hedersrelaterat våld. Ansvariga: verksamhetschef och kvalitetsutvecklare	2022-01-19	2022-12-31	

### *Samlad kommentar*

#### **Verksamhetsområdet**

Under året anordnades utbildning Våld i nära relationer för alla medarbetare inom Lunds kommun. Med anledning av detta så ändrades utbildningen 2x45 till en föreläsning av Lena Nylander kring psykiskt ohälsa för de som tillhör LSS.

På alla enheter finns hälsoinspiratörer som kommer med förslag till olika aktiviteter som gynna personalens mående och uppmuntrar till aktivitet.

På enheterna finns också sexuell-hälsa-ombud som inspirerar till att öka mångfalden, jämställdhet och värna om olikheter. Daglig verksamhet Gråsparven deltog hade under sommaren tema om olikheter där radio Malmöhus kom på besök och intervjuade deltagare och personal. Veckorna avslutades sedan med ett PRIDE tåg i närområdet som avslutades i Folkparken med lekar.

#### **Daglig verksamhet**

Kost: De flesta deltagarna köper sin mat från den dagliga verksamheten. Maten som serveras är hälsosam, noggrant kontrollerad och levereras från närliggande skola.

Hälsofrämjande aktiviteter. På enheterna finns flera hälsofrämjande aktiviteter som gynnar deltagarna. Det har till exempel varit yoga, ligg-gympa och sitt-zumba. aktiviteterna anpassas så de skall främja deltagarnas självständighet i aktivitetens utförande.

På daglig verksamhet Sesam har man en aktivitet som heter "Vardag i balans". Det har även en grupp "Mat med flera mål" som arbetar med matlagning ute på Habo gård. Innebandy erbjuds som aktivitet en gång i veckan och det anordnas fotbollsmatcher mellan olika dagliga verksamheter för uppmuntra till fysisk rörelse och socialt umgänge.

### **Korttidstillsyn/korttidsvistelse**

I brukararbetet arbetar man kontinuerligt med hälsosamma och stimulerande aktiviteter som knyter an till intresse. Under lov och helger är exempelvis ofta aktiviteterna inriktade kring rörelse och motion. Hälsoinspiratörerna har uppdrag att främja positiva aktiviteter med fokus på rörelse och kost.

Hälsoappen har införts och används i verksamheten. Appen är ett digitalt träningsprogram som ungdomar och personal gör tillsammans.

Personal har även fått utbildning av dietist kring bra och nyttig mat för våra ungdomar samt fått prova på ett träningspass på Friskis och Svettis.

All personal har fått utbildning i barnkonventionen och barnrättsombud har utsetts.

### **Ledsagare, kontaktperson**

Genom inkluderingsarbete med fritidsgårdar och via kamratkortet ökar brukarnas tillgänglighet i samhället, och får de större möjligheter till att delta i samhällslivet på liknande villkor som alla människor. Syftet med insatserna ledsagning och kontaktperson är även att brukaren ska få möjlighet till ett rikare socialt och innehållsrikt liv.

Brukarundersökningen visar tydligt att brukarna generellt är mycket nöjda med sina insatser, en klar indikation på att insatserna har ett stort värde för dem och på så sätt generellt bidrar till en ökad social hållbarhet för dem i samhället som stort.

### **Fokusområdet Organisationen Lund**

En modern och attraktiv arbetsgivare

Nämndens utvecklingsmål	Indikatorer	Mål 2022
En modern och attraktiv arbetsgivare.	Den totala sjukfrånvaron ska inte överstiga 8,2 procent.	8,2 %
Organisationen Lund	Hållbart medarbetarengagemang (HME) totalt index ska vara minst 80.	80

### **Övergripande insatser och aktiviteter**

Ökande konkurrens om kompetens och en hög personalomsättning ställer krav på långsiktigt, hållbart och målmedvetet HR-strategiskt arbete. Framgångsfaktorn inom HR-området för att förvaltningen ska kunna genomföra sitt uppdrag och uppnå verksamhetsmålen är att vara en modern och attraktiv arbetsgivare.

## Verksamhetens aktiviteter kopplade till utvecklingsmålet

Aktiviteter	Startdatum	Slutdatum	Kommentar
Hälsoinspiratörerna inom varje enhet genomför två hälsofrämjande aktiviteter under året. Ansvarig: hälsoinspiratörerna	2022-01-13	2022-12-31	
Utbildningsnätverket genomför minst en omgång av utbildningarna lågaffektivt bemötande, autism och intellektuell funktionsnedsättning. Ansvarig: kvalitetsutvecklare	2022-01-17	2022-12-31	
Genomföra utbildning för att öka kompetens om psykisk ohälsa. Ansvariga: verksamhetschef och enhetschef	2022-01-17	2022-12-31	
Samtliga enheter har gått igenom ITroduktionsmaterialet i studiecirkelform. Ansvariga: enhetschef och teknikcoach	2022-01-17	2022-12-31	
Utbildning för nya och befintliga teknikcoacher ska anordnas under året. Ansvariga: verksamhetschef och IT-resurs/digikutvecklare	2022-01-17	2022-12-31	
Fortsatt vidareutbildning och fördjupning inom lågaffektivt bemötande. Ansvariga: verksamhetschef och enhetschef	2022-01-17	2022-12-31	

### Samlad kommentar

#### Medarbetarenkät

Det var bra resultat av medarbetarenkäten i stort se bild nedan. Resultatet för HME för verksamhetsområdet 2022, var 80,34, vilket är ett mycket bra resultat. Detta är en höjning från 2021 då resultatet var 78,51 (resultatet för Vård och omsorg 2022 ligger på 75,94).

De övergripande åtgärder som kommer att göras för hela verksamhetsområdet är att arbete har inletts för att öka samarbetet mellan daglig verksamhet och korttidstillsyn/korttidsvistelse. Både utifrån effektivisering, men också för att kunna klara kompetensförsörjningen framöver. Det finns också ett samarbete som har påbörjats med skolan för att se över samverkan kring personalresurser.

Utöver det så kommer insatser göras av enhetschef på de egna enheterna utifrån resultaten på medarbetarenkäterna. Det kommer bli att skapas en resursgrupp inom de enheter inom daglig verksamhet där det finns deltagare med utmanande beteende. Denna resursgrupp har skapats för att täcka frånvaro, samt för att kunna täcka vakanser under rekryteringsprocessen. Resursgruppen kommer till en början att bestå av fem personer.





## Hälsainspiratörer

Samtliga enhetschefer anger att hälsainspiratörerna har genomfört minst två hälsofrämjande aktiviteter på enheterna. Målet är därmed uppfyllt.

## Utbildningsnätverket

Utbildningsnätverkets mål var att genomföra minst ett utbildningstillfälle i *lågaaffektivt bemötande, autism och intellektuell funktionsnedsättning*. Utbildning i lågaaffektivt bemötande genomfördes under våren. Utbildningarna i autism och intellektuell funktionsnedsättning var tänkta att genomföras som digitala workshops. Nätverket tappade ett par nyckelmedlemmar under året vilket skapade en diskussion om långsiktighet i arbetet. Eftersom gruppen blev mindre blev det också mer arbete på varje medlem. Av dessa anledningar beslöt nätverket att vänta med utbildningen i intellektuell funktionsnedsättning och att bygga en digital utbildning om autism istället för att hålla digitala workshops. Autismgruppen har etablerat kontakt med Studio stadshuset som hjälper till med tips och råd samt inspelning av film. Målet är därmed inte uppfyllt men istället skapas ett oberoende material som kommer kunna användas på lång sikt.

## IT-introduktion

Alla utom en enhetschef uppger att teknikcoacherna på deras enheter har gått igenom materialet för IT-introduktion. Materialet innehåller en sammanställning av länkar och information om vart man hittar stöd och support fördelat över olika områden inom teknik och IT i arbetet. Den enhetschef som svarat nej har för tillfället ingen teknikcoach på sina enheter.

## Kompetenshöjande åtgärd om psykisk ohälsa

Målet att genomföra en utbildning för att öka kompetens om psykisk ohälsa uppfylldes genom föreläsning 2x45 som anordnades tillsammans med Boende LSS. Föreläsare var Lena Nylander som föreläste om psykisk ohälsa hos personer med intellektuell funktionsnedsättning och autism.

## Utbildning för teknikcoacher

Under våren genomfördes en obligatorisk utbildning för teknikcoacher på Råby gård. Utbildningen var en heldag med föreläsningar om digitaliseringsarbete inom vård och omsorg och presentationer med praktiska inslag kopplade till årets teknikcoachmål. Under hösten genomfördes en teknikcoachkonferens i Eslöv tillsammans med Helsingborg, Landskrona och Eslöv. Den innehöll föreläsningar om olika digitala

lösningar från de fyra representerade kommunerna och gav möjlighet att inspireras till nya idéer, se hur teknikcoacher arbetar i andra kommuner och knyta kontakter för samarbete.

### **Fokusområdet Ekonomi**

Att Lund har en långsiktig hållbar ekonomi är bra för vård och omsorgsnämnden och dess verksamhet. Med mindre svängningar i resurstilldelning på kort sikt möjliggörs en långsiktig planering och effektiv verksamhetsutveckling som kan sträcka sig över flera budgetår.

Aktuella aktiviteter under året sätter fokus på att skapa en långsiktig hållbar ekonomi med en hög kvalitet i verksamheten närmast medborgaren.

### **Övergripande aktiviteter och insatser**

- Fortsatt arbete med översyn av administrativa processer med fokus på mervärde för verksamheten.
- Utvecklad omvärldsanalys och jämförelse med andra kommuner för att lära nytt men också bekräftelse på när det är bra.

Ledningsgruppen har haft träffar med Helsingborgs kommun för att lära av varandra och dela goda exempel. Detta kommer att fortsätta under nästa år. Ekonomen inom verksamhetsområdet har haft samarbete med ekonomen inom samma verksamhetsområde i Helsingborg.

### **Förvaltningsövergripande mål och indikatorer**

#### **Verksamhetsmål ökad kvalitet**

Verksamhetsmål	Indikatorer	Mål 2022
Ökad kvalitet - personer med funktionsnedsättning/LSS	Alla enheter ska ha resultat över 60 procent i samtliga frågor i den individuella kvalitetsuppföljningen.	100 %

#### **Resultat ökad kvalitet - personer med funktionsnedsättning/LSS**

Lunds kommun deltar inte i den nationella brukarundersökningen för personer med funktionsnedsättning/LSS. Måluppfyllelsen mäts istället genom resultatet från den individuella kvalitetsuppföljningen som görs av handläggarna på myndighetsfunktionen.

#### **Samlad kommentar**

#### **Svarsfrekvens**

Totalt 455 brukare har tillfrågats om att delta i kvalitetsuppföljningen. 168 brukare från daglig verksamhet, 90 brukare inom korttidstillsyn och vistelse och 194 brukare (42,6%) inom ledsagare, avlösare och kontaktperson. Av de tillfrågade är det 39% av brukarna som har svarat själva. Många enhetschefer anger att det är svårt att dra några slutsatser av resultatet eftersom det är en låg procentandel av brukare som svarar på kvalitetsfrågorna. De omnämnda faktorer som påverkar svarsfrekvensen är hur många som tillfrågas av handläggare, avsaknad av verbalt tal eller avsaknad av legal företrädare vid frågetillfället.

## Resultat

Resultatet av dem som har svarat visar att nöjdheten är hög både inom daglig verksamhet och korttidstillsyn och vistelse. Alla utom en enhet uppfyller målet på resultat över 60% på samtliga frågor. För den enhet som inte når målet beror det på att enbart två har svarat på frågan "*får du vara med och bestämma?*" varav en anhörig svarat att brukaren inte kan vara med och bestämma. Eftersom frågan bara har två respondenter utgör detta negativa svar 50%. Det visar på problematiken med både få respondenter och att anhörig har svarat på huruvida brukaren kan vara med och bestämma och inte om brukaren erbjuds vara delaktig utifrån sina förutsättningar. Detta kan innebära att resultatet blir missvisande.

En enhetschef kommenterar att nöjdheten bland brukarna tydligast märks genom hög närvaro och bekräftelser från brukarna och deras anhöriga i det dagliga arbetet. Vid tidigare arbete för delaktighet har brukarna uttryckt att det man varit mest nöjd med är personalnärvaro.

## Digital teknik

Mest överraskande var resultatet på frågan "*Får brukaren helt eller delvis stöd genom digital teknik eller genom digitala hjälpmedel?*". 90% har svarat att de inte får stöd genom digital teknik. Verksamheten har satsat mycket på digital teknik och teknikcoacher som bidrar med kunskap om hur olika typer av digital teknik kan användas för att förbättra kvaliteten och öka inkluderingen och delaktigheten i det digitala samhället. Majoriteten av respondenterna har svarat nej på frågan. På en del enheter har samtliga respondenter svarat nej trots att det används digital teknik i utformningen av stöd på enheten.

För att resultatet ska vara användbart behöver det föras en diskussion om definition och avgränsning av vad som anses vara digital teknik eller digitala hjälpmedel, hur detta kommuniceras vid frågetillfället och hur vi som utförare kommunicerar hur vi arbetar med detta.

## Kvalitetsarbetet

I aktivitetsbeskrivningar framgår vad syftet är med aktiviteten kopplat till mål i genomförandeplan och både vad brukaren gör själv och hur personalen ger stöd. Genom riskbedömningar undersöks de risker brukarna kan utsättas för och personalens arbetsmiljö så att risker kan undvikas. Detta sammantaget leder till att brukaren lyckas i aktiviteten och ökar deras upplevelse av kvalitet.

Vid enhetsmöten pratas regelbundet om arbetet med brukarna i syfte att skapa samsyn i arbetssätt och metoder. Här fångas även ändrade behov hos brukarna upp vilket kan leda till justeringar i genomförandeplaner, riskbedömningar och aktivitetsbeskrivningar.

Genom implementering av Lågaffektivt bemötande medvetandegörs hur personalen påverkas och påverkar utmanande beteende i olika situationer. På så sätt ökar förmågan att anpassa kravnivån och öka brukarens balans över dagen. Genom att utgå från specifika situationer och lyfta dem i större sammanhang förs en lärande dialog om bemötande och arbetssätt.

I arbetet med dokumentationen och avvikelser ökar medvetenhet om brukarens behov och vilken typ av stöd som fungerar bäst.

## Brukaren i centrum

Verksamhetsmål	Indikatorer	Mål 2022
Brukarens individuella behov, mål och måluppfyllelse ska stå i centrum.	Andel mål i beställningen som är uppfyllda.	83 %
	Vid beslut om insats ska målen vara tydliga och mätbara.	93 %
	Av genomförandeplanen ska det framgå hur målet ska uppnås.	80 %

Resultat av verksamhetsmålet och indikatorn Vid beslut om insats ska målen vara tydliga och mätbara

Resultatet hämtas ifrån myndighetsfunktionens årliga dokumentationsgranskning. Maxpoäng för frågan är 20 poäng.

Område	Fråga	Utfall 2022
Beställning	Är eventuella mål individuella, tydliga och mätbara?	18,9p

Resultat av verksamhetsmålet och indikatorn Av genomförandeplanen ska det framgå hur målen ska uppnås

Resultatet hämtas ifrån myndighetsfunktionens årliga dokumentationsgranskning. Maxpoäng för frågan är 20 poäng.

Område	Fråga	Utfall 2022
Genomförandeplan	Är det beskrivet hur brukaren behöver stöd för att mål ska uppnås?	18,4p

## Samlad kommentar

För sex av stöd och aktiverings enheter är dokumentationsgranskningen 2022 inte är färdigställd och kan därför inte kommenteras.

Resultatet från de enheter som har blivit granskade 2022 visar på en bibehållen hög kvalitet generellt sett. Majoriteten har bibehållit de goda resultaten från förra året och flera har även gjort förbättringar. En extra eloge till Staffans gränd och Glimmern som fick maxpoäng 20 för aktuella genomförandeplaner, upprättade i samråd med den enskilde/legal företrädare och beskrivet hur brukaren behöver stöd.

## Mål

I de flesta granskade journalerna bedömdes också målen vara tydliga och mätbara. En kommentar från verksamheten är att det inte säger något om huruvida målen är meningsfulla för brukaren, vilket borde vara det mest centrala. Några mål bedömdes för övergripande och generella. Det förekom också att mål som uppfyllts kvarstår, i dessa fall hade det varit till fördel att förtydliga varför det är relevant att målen kvarstår. För Nordan har förra årets identifierade utvecklingsområde att samtliga genomförandeplaner ska innehålla aktuella mål från senaste beställningen uppnåts.

## Beställning

Endast i enstaka journaler identifieras att livsområden eller mål inte överensstämmer med beställningen.

### **Beskrivning av hur stödet ska utformas**

På flera enheter ses en förbättring i beskrivning av hur stödet ska utformas. De flesta journaler uppges ha en tydlig beskrivning av hur mål ska uppnås, vilket är glädjande då det har varit ett övergripande fokusområde inom arbetet med genomförandeplanerna. Det förekommer dock journaler där det saknas varför detta är ett fortsatt utvecklingsområde på en del enheter.

### **Beskrivning av delaktighet**

Ett par enheter identifierar beskrivning av delaktighet som ett fortsatt utvecklingsområde. St Lars väg 9E har lyckats bra med att göra individuella beskrivningar av delaktighet i samtliga granskade journaler.

### **Aktuell Genomförandeplan**

När det gäller att ha aktuella genomförandeplaner skiljer sig ledsagare, avlösare och kontaktperson ut från övriga enheter. Endast hälften av de granskade journalerna innehåller en aktuell genomförandeplan. En förklaring är att dessa insatser på många sätt skiljer sig från övriga och genomförandeplanerna varken upprättas eller används på samma sätt. Det finns en lokal rutin som innebär att genomförandeplaner följs upp en gång om året och inte i enlighet med den övergripande rutinen som granskningen utgår ifrån och som innebär att genomförandeplanen ska följas upp var sjätte månad. Detta gör att det blir väldigt missvisande resultat vid uppföljningarna. Verksamheten har under året haft dialog med myndighetsfunktionen om ändrat arbetssätt med genomförandeplaner för insatserna ledsagare och kontaktperson. Det beslutades då att framöver kommer handläggaren att vara behjälpliga med upprättande av genomförandeplanerna för nya ärenden gällande ledsagare och kontaktperson. Detta kommer att leda till en effektivisering både för handläggarna inom myndigheten och för handläggarna inom verksamhetsområdet.

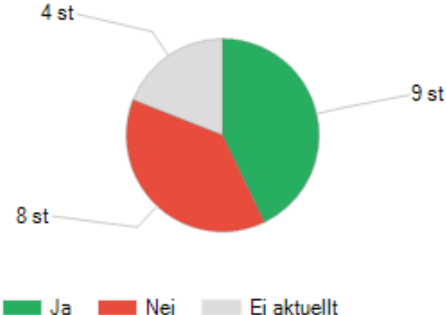
## Kvalitetsstyrning

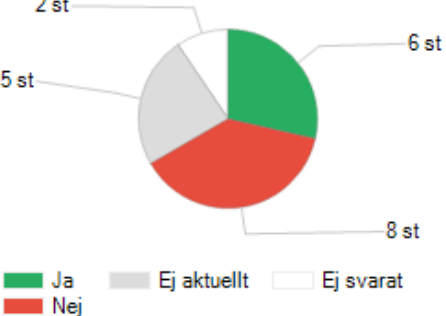
Egenkontroller ingår i verksamhetens styrning och är en del av ledningssystemet. Syftet med egenkontroller är att säkerställa att verksamheten bedrivs i enlighet med beslutade mål, uppdrag och övriga styrdokument.

Nedan redovisas resultatet för verksamheternas egenkontroller för kvalitetsåret 2021/2022. För egenkontroller som ej uppnått godkänt värde ska en åtgärd och kommentar skrivas och läggas in i Stratsys. Eventuella åtgärder samt status för åtgärderna redovisas i anslutning till resultatet för egenkontrollen.

## Egenvård

### Säkerställa att brukare med egenvård har skriftlig plan från ordinator.

Egenkontroll	Resultat halvår 1	Kommentar halvår 1	Åtgärd	Slutdatum
Säkerställa att brukare med egenvård har skriftlig plan från ordinator.		<p>Ungefär hälften har svarat nej på egenkontrollen och det är tydligt att vi har ett fortsatt stort arbete med att begära in aktuella egenvårdsintyg i verksamheterna.</p> <p>Viktigt att gå igenom vad vi gör i de fall vi inte får in intyg från exempelvis Region Skåne. (Se åtgärd)</p>	Vid behov bjuda in till SIP.	2022-10-31
			Fortsätta begära in aktuella egenvårdsintyg.	2022-10-31
			Skriva avvikelser i de fall vi ej får aktuella egenvårdsintyg	2022-10-31

Egenkontroll	Resultat halvår 2	Kommentar halvår 2	Åtgärd	Slutdatum
Säkerställa att brukare med egenvård har skriftlig plan från ordinator.			Vid behov bjuda in till SIP.	2022-10-31
			Fortsätta begära in aktuella egenvårdsintyg.	2022-10-31
			Skriva avvikelser i de fall vi ej får aktuella egenvårdsintyg	2022-10-31

### Kommentar halvår 2

Sex enheter svarar att de har en skriftlig plan från ordinator. Åtta enheter svarar nej medan sju svarar att det ej är aktuellt då ingen brukare har egenvård.

De flesta enheter som svarar nej har intyg men inte ett komplett intyg med egenvårdsplan, En orsak till att egenvårdsintyg inte är kompletta anges att anhöriga, gode män och vårdnadshavare har svårt att förmedla behovet av ett komplett egenvårdsintyg. I regel sammankallas då till SIP- möte men i enstaka fall har

verksamheten behövt meddela vårdnadshavare om att egenvården inte kan utföras utan giltig egenvårdsplan och därmed får vårdnadshavarna komma till enheten för att ge medicin.

En annan orsak som nämns är att det ofta sker förändringar i ordinationer och att anhöriga har svårt att få tag på uppdaterade dokument från regionen. Det hade underlättat om man kunde ha en säker digital kommunikationsväg med Regionen.

Det behövs ett fortsatt arbete med att se över så att egenvårdsintygen. Arbetet består i att kontrollera att egenvårdsintyg är kompletta och aktuella. Kontakta anhöriga/gode män/vårdnadshavare i det fall ett nytt intyg behövs. Informera om att egenvårdsplanen ska uppfylla samtliga sju punkter i rutinen.

## Kontrollera att hjälpmedel kan hanteras och användas på ett säkert sätt

Egenkontroll	Resultat halvår 1	Kommentar halvår 1	Åtgärd	Slutdatum
Kontrollera att hjälpmedel kan hanteras och användas på ett säkert sätt.	<p>4 st</p> <p>2 st</p> <p>5 st</p> <p>Ja Nej Ej aktuellt</p>	Skriftliga instruktioner saknas på enstaka enhet, ska åtgärdas. I ett annat område är det några i personalgruppen som har missat utbildning som erbjudits i hantering av hjälpmedel, ny planering av utbildning pågår. Film finns att se kring hur lyften hanteras.	Skriftliga instruktioner	2022-10-31
			Utbildning	2022-08-31

Egenkontroll	Resultat halvår 2	Kommentar halvår 2	Åtgärd	Slutdatum
Kontrollera att hjälpmedel kan hanteras och användas på ett säkert sätt.	<p>3 st</p> <p>6 st</p> <p>2 st</p> <p>Ja Nej Ej aktuellt</p>		Skriftliga instruktioner	2022-10-31
			Utbildning	2022-08-31

Resultatet för halvår ett visar att två av elva enheter svarat ja på frågan om de har skriftliga instruktioner och personal har relevant utbildning för hantering av befintliga hjälpmedel. Fem svarar nej då de saknar något av ovanstående och fyra enheter anger att det inte är aktuellt. Det som saknas anges vara antingen skriftliga instruktioner eller enstaka personal som behöver få en praktisk genomgång. Vid halvår två visar resultatet att sex av elva enheter har svarat ja, två nej och tre att det inte är aktuellt. De som svarat nej anger att en del personal behöver en praktisk genomgång av ett hjälpmedel och i det andra fallet är det en widget platta, som för tillfället inte används, där instruktion och utbildning saknas vilket ska åtgärdas.

## **Medarbetare**

### **Antal medarbetare/chef**

En del chefer ansvarar för fler brukare och färre medarbetare, medan andra enhetschefer har fler medarbetare och färre brukare. Detta hänger ihop med hur pass omfattande behov brukarna har på enheten.

Antalet medarbetare per chef inom verksamhetsområdet ligger på ca 25-35. Under året har det anställts två enhetschefer som till viss del av sina tjänster skall fungera som resurschef. De har då färre antal medarbetare i grunden. Det finns stödresurser som ger goda förutsättningar för enhetschefernas arbete såsom enhetsadministratör och samordnare. Utöver det finns pedagogiska samordnare och stödpedagoger som skall ansvara för det pedagogiska arbetet på enheterna. Det pågår också en översyn för att se över administrativa tidstjuvar för enhetscheferna och en del åtgärder har redan gjorts. Dessa åtgärder skapar bättre förutsättningar för enhetscheferna att istället på denna tid kunna bedriva kvalitetsarbete på sina enheter.

### **Adekvat kunskap och kompetens**

Under året tilldelades verksamhetsområdena inom LSS extra utbildningspengar. Dessa har används till en stor satsning gällande utbildning i Lågaffektivt bemötande. Utbildningarna har varit för alla medarbetare utifrån vilken funktion och erfarenhet som funnits sedan tidigare. En satsning har också gjorts inom AKK dvs alternativ och kompletterande kommunikation.

Flera enheter har fått utbildning inom lösningsfokuserat arbetssätt. Enhetscheferna har också handledning i lösningsfokuserat arbetssätt. Flera har gått utbildning utbildning i PERMA, för att identifiera möjligheter att utveckla nya aktiviteter som brukarna mår bra av.

Det anordnades en föreläsning av Lena Nylander kring "Psykisk ohälsa för de deltagare som tillhör LSS". För de som inte kunde delta på 2x45 spelades föreläsningen in och kunde ses i efterhand.

Några medarbetare har utbildning i Marte Meo, som används som en arbetsmetod verksamheterna.

Det hölls under hösten en workshop tillsammans med Boende LSS och kvalitetsenheten kring skyddsåtgärder. Denna satsning på gemensam kompetensutveckling inom detta område kommer att fortsätta under nästa år.

Alla medarbetare inom korttidstillsyn/korttidsvistelse hade en dag kring barnkonventionen med barnrättsperspektiv.

Ledningsgruppen har haft samverkan med Helsingborgs kommun under året för att utbyta kunskap och kompetens.

All personal inom daglig verksamhet hade en föreläsning av Nåkkve Baldin om NPF-diagnoser, hur de påverkar individens kognition och vad det får för konsekvenser för individen

Staffansgränd har under året varit i Göteborg på konferens om förvärvade hjärnskador som anordnades av Hjärnkraft. Där fick de bland annat höra om att "leva hela livet - det nya livet" och att "leva med hjärntrötthet". Anhöriga, läkare och personer som fått



diagnos i vuxen ålder delade med sig av kunskap och erfarenheter. Under året har även enheten vid ett par tillfällen varit i kontakt med aktivitetscenter Fröet, en daglig verksamhet i Malmö för personer med förvärvad hjärnskada (pk2), där personalen har delat med sig av varandras kunskaper.

Fortsatt utvecklingsbehov finns främst inom Lågaffektivt bemötande och AKK området. Widgit online håller på att införas inom korttidstillsyn/korttidsvistelse med syftet att bättre tillmötesgå brukaren med lättillgängligt kognitivt och kommunikativt stöd som kan användas mobilt i alla situationer. Widgit online ger även personalen ökad tillgänglighet för att enkelt skapa tydliggörande material.

## **Personalomsättning**

Personalomsättningen inom verksamhetsområdet var 14% under 2022, vilket är en ökning mot 2021 då det låg på 10%.

Det är alltid lägre personalomsättning inom enheter där det är arbetstid måndag-fredag.

Framgångsfaktorer för att ha en låg personalomsättning är bland annat:

- att tillvarata medarbetarnas olika resurser och värna om hög påverkansmöjlighet i löpande arbete och beslut.
- att medarbetarna är delaktiga i schemaläggning och påverkar sina arbetstider med hänsyn till verksamhetens behov.
- att det finns ett kontinuerligt lärande, att det finns förmåner och möjligheter till utbildningar
- att det finns ett nära ledarskap som värnar om god arbetsmiljö

## **Sjukfrånvaro**

Sjukfrånvaro 2022 är 8,9 % att jämföra med under samma period 2021 8,4 %. Det var högre frånvaro i början av året utifrån Covid. Sedan var det lägre fram till november då det åter blev fler som var smittade med Covid. En anledning till hög sjukfrånvaro är troligtvis att medarbetarna är trötta efter en lång tids hög arbetsbelastning under pandemin och även efter sommarens påfrestningar utifrån akutärendena. Det har också varit svårt att rekrytera, vilket har gjort att de ordinarie medarbetarna har behövt arbeta extra pass.

### **Åtgärder**

- Kontinuerlig rekrytering pågår för att alla lediga tjänster skall kunna ersättas så att arbetsbelastningen ska upplevas som rimlig ute på enheterna
- På en enhet inom daglig verksamhet där det finns deltagare med utmanande beteende håller man på att inrätta en resursgrupp. Detta för att minska sårbarheten och belastning på personal vid frånvaro
- Fortsatt arbete utifrån rehabiliteringsprocessen både utifrån kort och långtidsfrånvaro. Enhetschefer tar stöd av rehabkoordinator och företagshälsovården i arbetet med rehabiliteringsärendena.
- Hälsoprojekt pågår och hälsoinspiratörer fortsätter sitt arbete.

- Utbildningsatsning på alla medarbetare i Låg affektivt bemötande har påbörjats och fortsätter under 2023.

### **Heltid som norm**

Alla medarbetare inom verksamhetsområdet har blivit erbjudna heltid som norm.

Inom daglig verksamhet hade de flesta redan heltid så där var där var ingen större förändring som behövdes göras.

Inom korttids tillsyn/korttidsvistelse var det en större förändring när alla medarbetare erbjöds heltid som norm. Detta har dock gjort att resurser har kunnat användas effektivt då det finns ett bra samarbete mellan enheterna inom tillsyn och vistelse. Alla medarbetare arbetar på mer än en enhet så eventuella resursspass läggs ut för att enkelt kunna stötta upp vid frånvaro. Framtida mål är att använda HR systemet fullt ut med att resursspassen synliggörs och faller ner på den enhet som har behov av resursspassen. Det finns också samarbete mellan daglig verksamhet och tillsyn/vistelse med personalresurser. Det pågår diskussioner med skolan ifall det skulle finnas möjligheter till samarbete gällande personalresurser även där.

För att klara kompetensförsörjningen framöver pågår ett arbete med välfärdsteknik för att kunna använda sig av teknik som gynnar brukaren och även minskar behovet av personalresurser.

## Ekonomi

### Periodens utfall och helårsprognos

EKEN	Utfall 2022
4845 DV - Diabasen	738
4847 DV - Margaretavägen	-895
4848 Arbetsinriktad daglig verksamh	434
4859 DV - Nordanvägen	-1 311
5431 DV - Gråsparsvägen 5B	61
5432 DV - Glimmern	-636
5433 DV - Sesam	3 128
5434 DV - Nilis	1 043
5435 DV Gunnesbovägen 207	-721
5469 DV - Staffans gränd	38
5478 DV - Lilla Café	-43
	<b>1 836</b>
EKEN	Utfall 2022
4830 Korttidstill.Gråsparsvägen 5	340
5401 Korttidstill .Peter Pan	1 888
5402 Korttidstillsyn o vistelse Mar	978
5403 Korttidstill.Gråsparsv 2	-58
5404 Korttidsvistelse Virvelvindsv	1 234
5405 St Lars väg 9G tillsyn/vistels	402
5441 Kort.tillsyn -S:t Lars väg 9E	1 005
5443 Korttidstillsyn S:t Lars väg 5	953
5468 Korttidsvistelse Norra Promen	395
	<b>7 137</b>
5459 Öppen fritidsverksamhet Inklusive särskild insats objekt 3135	-1 023
	<b>-1 023</b>
4806 Kontaktpersoner LSS	723
4808 Ledsagare	301
4809 Avlösare	838
	<b>1 862</b>
EKEN	Utfall 2022
4919 Stöd,aktiv pers. funkti, adm	602
4926 Gemensam administration S&A	402
5445 Familjehem	121
5446 Stödfamiljer	66
	<b>1 191</b>
<b>Totalt SoA</b>	<b>11 003</b>

## **Kommentar av periodens utfall**

### **Kommentar av helårsprognos**

**Hela verksamhetsområdet utfall för helår + 11 003 tkr.** Se bilaga

Under året har verksamhetsområdet fått + 1 250 tkr i statliga medel för sjukfrånvaro.

Det har även inkommit bidrag för asylsökande till korttidstillsyn/korttidsvistelse med 960 tkr.

**Daglig verksamhet utfall för helår + 1 836 tkr.**

Överskottet beror på att nivåerna har justerats så att det blir ekonomiska medel i de högre nivåerna där det tidigare varit ett stort underskott. Det har tillkommit fler deltagare och man har inte behövt bemanna upp i samma utsträckning. Det har varit en del deltagare som varit hemma för Covid så trots att även medarbetare varit sjuka har man inte behövt ersätta fullt ut i början av året. En del tjänster har tagit tid att rekrytera och har varit vakanta kortare perioder.

**Korttidstillsyn/korttidsvistelse utfall för helår + 7 137 tkr.**

Mötesplats F30 prognos för helår - 1 023 tkr. Underskottet beror på att kostnader för ett av akutärendena har lagts här. Akutärendenas utfall för helår - 1 600 tkr.

Två akutärenden har verkställts på korttidsvistelse under sommaren. Detta har inneburit en utökning av 12-15 medarbetare eftersom det var dubbelbemanning dygnet runt. Utöver det lokalkostnader och merkostnader som detta uppdrag för med sig. En av ungdomarna flyttade till nytt barnboende efter drygt en och en halv månad. Det har inneburit merkostnader då flera medarbetare avstod sin semester och en del fick jobba på andra enheter.

Överskottet på korttidstillsyn/korttidsvistelse beror för övrigt på att det inte kommit så många ungdomar som beräknat. En ungdom som hade 14 dygn/månad på korttidsvistelsen med dubbelbemanning har flyttat till boende och man har då anpassat bemanningen efter det. Även inom dessa verksamheter har en del ungdomar varit hemma utifrån Covid och även medarbetare. Det har inte funnits behov av att ersätta medarbetarna fullt ut. Samordnarna inom korttidstillsyn/korttidsvistelse har ett fungerande arbetssätt tillsammans för att utnyttja personalresurserna på bästa sätt, vilket också har bidragit till överskottet. En del tjänster har tagit tid att rekrytera och har då varit vakanta kortare perioder.

**LAK (ledsagare, avlösare, kontaktperson) för helår + 1 862 tkr.**

Överskottet beror på att färre timmar har blivit utförda till viss del beroende på Covid i början av året. Det har blivit svårare att rekrytera till uppdragen. Vid akutärendet fick också en halvtidstjänst från handläggartjänsterna gå in i detta ärende så under denna tid var tjänsten vakant.